


# Dell P2723QE skærm

## Brugsvejledning

Skærmmodel: P2723QE  
Reguleringsmodel: P2723QEf



 **BEMÆRK:** En BEMÆRKNING angiver vigtige oplysninger, der hjælper dig med at bruge din computer bedre.

 **FORSIGTIG:** FORSIGTIG angiver at, der kan opstå mulig skade på hardware eller tab af data, hvis instruktionerne ikke følges.

 **ADVARSEL:** En ADVARSEL angiver et potentiale for materielle skader, personskader og dødsfald.

**Copyright © 2022 Dell Inc. eller dets datterselskaber. Alle rettigheder forbeholdes.** Dell, EMC og andre varemærker er varemærker tilhørende Dell Inc. eller dets datterselskaber. Andre varemærker kan være varemærker tilhørende deres respektive ejere.

2022 - 02

Rev. A00

# Indhold

<b>Om din skærm .....</b>	<b>6</b>
<b>Pakkens indhold.....</b>	<b>6</b>
<b>Produktfunktioner .....</b>	<b>8</b>
<b>Dele og betjeningsknapper.....</b>	<b>9</b>
<b>Set forfra .....</b>	<b>9</b>
<b>Set bagfra .....</b>	<b>10</b>
<b>Set fra siden.....</b>	<b>10</b>
<b>Set fra bunden.....</b>	<b>11</b>
<b>Skærmspecifikationer .....</b>	<b>12</b>
<b>Opløsningsspecifikationer .....</b>	<b>13</b>
<b>Understøttede videofunktioner .....</b>	<b>13</b>
<b>Forudindstillet visningsfunktioner .....</b>	<b>14</b>
<b>Elektriske specifikationer .....</b>	<b>15</b>
<b>Fysiske egenskaber .....</b>	<b>16</b>
<b>Miljøegenskaber .....</b>	<b>17</b>
<b>Stikben-tildeling .....</b>	<b>18</b>
<b>Universal Serial Bus (USB) grænseflade.....</b>	<b>21</b>
<b>SuperSpeed USB 5 Gbps (USB 3.2 Gen1) .....</b>	<b>21</b>
<b>USB 3.2 Gen1 (5 Gbps) downstream-port.....</b>	<b>21</b>
<b>Status på RJ45-stikket:.....</b>	<b>23</b>
<b>Plug and play.....</b>	<b>24</b>
<b>LCD-skærmskvalitet og pixelpolitik .....</b>	<b>24</b>
<b>Håndtering og flytning af din skærm.....</b>	<b>24</b>
<b>Retningslinjer for vedligeholdelse.....</b>	<b>26</b>
<b>Rengøring af din skærm.....</b>	<b>26</b>



<b>Opsætning af skærm .....</b>	<b>27</b>
<b>Sådan sættes stativet på .....</b>	<b>27</b>
<b>Tilslutning af din skærm .....</b>	<b>30</b>
Tilslutning af HDMI-kablet (ekstraudstyr) .....	31
Tilslutning af DisplayPort-kablet (DisplayPort til DisplayPort)..	31
Sådan tilsluttes USB Type-C-kablet (C til C).....	32
Sådan tilsluttes USB Type-C-kablet (C til A).....	32
Tilslutning af RJ45-kablet (ekstraudstyr).....	33
<b>Funktionen DPBS (Dell Power Button Sync) .....</b>	<b>34</b>
Tilslutning af skærmen til DPBS for første gang.....	36
Brug af funktionen DPBS.....	37
Tænd/sluk af systemet med tænd/sluk-knappen .....	38
Sluk ved at holde tænd/sluk-knappen nede i 4 sekunder .....	39
Tving systemet til at lukke ned ved, at holde tænd/sluk-knappen nede i 10 sekunder .....	39
Tilslutning af skærmen til USB-C.....	40
<b>Organisering af dine kabler .....</b>	<b>42</b>
<b>Afmontering af skærmstativet .....</b>	<b>43</b>
<b>VESA-vægophæng (ekstraudstyr) .....</b>	<b>44</b>
<b>Betjening af din skærm .....</b>	<b>45</b>
Tænd for skærmen .....	45
Brug af betjeningsknapperne på bagsiden .....	45
Knapperne på bagsiden.....	47
Brug af skærmmenuen (OSD) .....	48
Adgang til menusystemet .....	48



Advarselsmeddelelser i skærmmenuen.....	61
Indstilling af den maksimale opløsning .....	65
Brug af vipning, drejning og lodret udvidelse .....	66
Vipning, drejning.....	66
Lodret udvidelse .....	66
Drejning af skærmen .....	67
Drejning med uret .....	67
Drejning mod uret .....	68
Justering af skærmdrejningsindstillingerne på dit system.....	69
<b>Fejlfinding .....</b>	<b>70</b>
Selvtest .....	70
Indbygget diagnostisk .....	72
Generelle problemer .....	73
Produktspecifikke problemer .....	76
Problemer relateret til USB-portene .....	78
<b>Bilag .....</b>	<b>79</b>
Bemærkninger fra FCC (kun i USA) og andre lovmæssige oplysninger .....	79
Kontakt Dell.....	79
Ark med EU-produktdatabase til energimærkning og produktinformation .....	79



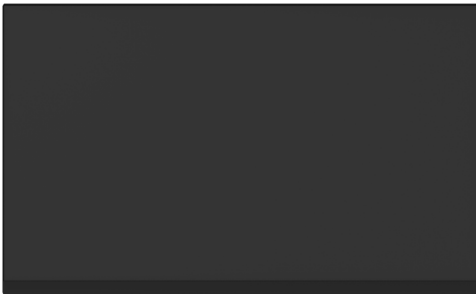


# Om din skærm

## Pakkens indhold

Din skærm leveres med delene, der er vist i tabellen nedenfor. Hvis der mangler nogen dele, bedes du venligst kontakte Dell. For yderligere oplysninger, bedes du se [Kontakt Dell](#).

 **BEMÆRK:** Nogle dele er muligvis ekstraudstyr og følger muligvis ikke med din skærm. Nogle funktioner er muligvis ikke tilgængelige i visse lande.

 **BEMÆRK:** Hvis du sætter et stativ, som du har købt et andet sted, på skærmen, skal du følge vejledningerne, der fulgte med det stativ.

	Visning
	Stang til fod
	Fod



	<p>Strømkabel (varierer fra land til land)</p>
	<p>DisplayPort-kabel (DisplayPort til DisplayPort)</p>
	<p>*USB Type-C® til Type-C Gen2-kabel (1,0 meter)</p>
	<p>USB Type-C til Type-A kabel (1,8 meter)</p>
	<ul style="list-style-type: none"> <li>• Startvejledning</li> <li>• Oplysninger om sikkerhed, miljø og lovgivning</li> <li>• Velcrostrop</li> </ul>

**BEMÆRK:** \*USB Type-C® og USB-C® er registrerede varemærker tilhørende USB Implementers Forum.



## Produktfunktioner

**Dell P2723QE**-skærmen er udstyret med en aktiv matrix, TFT-filmtransistor (TFT), LCD-skærm og LED-baggrundsbelysning.

Skærmens funktioner omfatter:

- 68,47 cm (27,0") visningsområde (målt diagonalt).  
Opløsningen på 3840 x 2160 (16:9) med understøttelse af fuld skærm til lavere opløsninger.
- En bred synsvinkel, så skærmen kan ses siddende og stående.
- Farveskala på 99 % sRGB.
- Digital forbindelse med Type-C, DisplayPort og HDMI.
- Justeringsfunktioner til vipning, drejning og højde.
- Aftageligt stativ og VESA™ (Video Electronics Standards Association) 100 mm monteringshuller til fleksible monteringsløsninger.
- Udstyret med en Type-C upstream-port og fire USB downstream-porte.
- Plug and play, hvis dette understøttes af dit system.
- Justering i skærmmenuen (OSD) med brugervenlig opsætning og optimering af skærmen.
- Lås af tænd/sluk-knappen og skærmmenu-knapperne.
- Hul til lås.
- Lås til stativ.
- ≤ 0,5 W på standby.
- Behageligt for øjnene med en flimmerfri skærm.
- Skærmen bruger en flimmerfri teknologi, der fjerner synligt flimmer, og gør skærmen mere behagelig at bruge, så brugernes øjne ikke belastes og bliver trætte.
- Skærmen bruger en skærm med lavt blå lys, som overholder standarden TUV Rheinland (hardwareløsning) på fabriksindstillingen/standardindstillingen (**Forudindstillede funktioner: Standard**).
- Reducerer mængden af farligt blå lys, der udsendes fra skærmen, der gør det mere behageligt for dine øjne, at kikke på skærmen.
- Enkelt USB Type-C til, strømforsyne (PD 90 W) en kompatibel bærbar computer, når et videosignal modtages.

**⚠ ADVARSEL: De mulige langtidsbivirkninger af udsendelse af blå lys fra skærmen kan være skadeligt for øjnene, herunder øjetræthed, digital øjenbelastning og lignende. Funktionen ComfortView Plus er beregnet til, at reducere mængden af blå lys, der udsendes fra skærmen, så den er mere behagelig for øjnene.**





## Dele og betjeningsknapper

### Set forfra



### Set bagfra



Etiket	Beskrivelse	Brug
1	Lysindikator	Konstant hvidt lys betyder, at skærmen er tændt og virker normalt. Blinkende hvidt lys betyder, at skærmen er på standby.
2	Tænd/sluk-knap	Til at tænde/slukke skærmen.
3	Joystick	Bruges til styring i skærmmenuen.



## Set bagfra



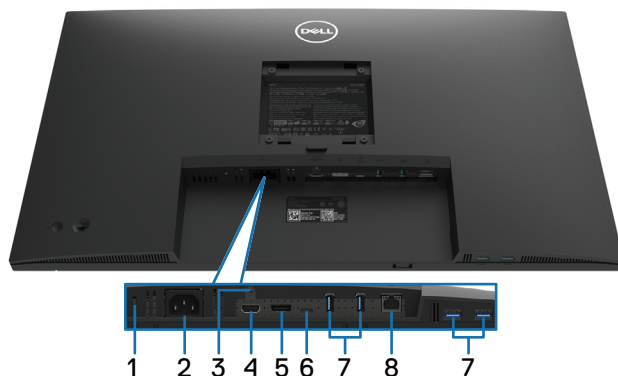
### Set bagfra med skærmstativ

Etiket	Beskrivelse	Brug
1	VESA-monteringshullerne (100 mm x 100 mm bag det fastgjorte VESA-dæksel)	Monter skærmen på en væg med et VESA-kompatibelt vægophæng (100 mm x 100 mm).
2	Etiket med lovmæssige oplysninger	Liste over lovmæssige godkendelser.
3	Udløserknop til stativet	Frigiver stativet fra skærmen.
4	Etiket med stregkode, serienummer og servicemærke	Se oplysningerne på denne etiket, hvis du skal kontakte Dell for teknisk support.
5	Åbning til kabelstyring	Bruges til at organisere kablerne ved, at stikke dem gennem åbningen.

## Set fra siden



## Set fra bunden



### Set fra bunden uden skærmstativ

Etiket	Beskrivelse	Brug
1	Hul til lås (baseret på en Kensington Security Slot™)	Spænder skærmen fast med en kabellås (sælges separat).
2	Strømsstik	Tilslut strømkablet (følger med skærmen).
3	Lås til stativ	Til at låse stativet fast på skærmen med en M3 x 6 mm skrue (skruen medfølger ikke).
4	HDMI-port	Bruges til tilslutning af din computer med HDMI 2.0-kablet
5	DisplayPort	Tilslut din computer med et DisplayPort-kabel (følger med skærmen).
6	USB Type-C	Opret forbindelse til din computer med USB Type-C-kablet (C til C). Skiftefunktionen med DP 1.4 understøtter en opløsning på op til 3840 x 2160 ved 60 Hz og PD 20 V/4,5 A, 15 V/3 A, 9 V/3 A, 5 V/3 A. <b>BEMÆRK:</b> USB-C understøttes ikke på Windows-versioner der er ældre end Windows 10.
7	SuperSpeed USB 5 Gbps (USB 3.2 Gen1) Type-A downstream-port x 4	Porte med <b>SS</b> <sup>5</sup> -ikonet understøtter 5 V/0,9 A. Tilslut din USB-enhed. Du kan kun bruge disse porte, når du har tilsluttet USB-kablet fra computeren til skærmen. <b>BEMÆRK:</b> For at undgå signalforstyrrelser, anbefales det IKKE at tilslutte andre USB-enheder til portene ved siden af, hvis en trådløs USB-enhed er sluttet til en USB-downstream-port.
8	RJ-45-stik	Forbind til internettet. Du kan kun gå på internettet via RJ45, når du har forbundet USB-kablet (A til C eller C til C) fra computeren til skærmen.



## Skærmspecifikationer

<b>Model</b>	<b>P2723QE</b>
Skærmtype	UHD TFT LCD
Skærmteknologi	Skiftteknologi i skærmen
Billedforhold	16:9
Synligt billede	
Diagonal	684,67 mm (26,96")
Bredde (aktivt område)	596,74 mm (23,49")
Højde (aktivt område)	335,66 mm (13,21")
Samlet område	200301,75 mm <sup>2</sup> (310,47 tommer <sup>2</sup> )
Pixelafstand	0,1554 mm x 0,1554 mm
Pixel pr. tomme (PPI)	163
Synsvinkel	178° (lodret) typisk 178° (vandret) typisk
Luminans-udsendelse	350 cd/m <sup>2</sup> (typisk)
Kontrastforhold	1.000 til 1 (typisk)
Belægning på forside	AG type, 3H hård belægning, Toning 25
Baggrundsbelysning	Hvidt LED kantlys-system
Svartid	
Normal funktion	8 ms
Hurtig funktion	5 ms
Farvedybde	1,07 milliarder farver



Farveskala	sRGB 99 % (CIE 1931)
Forbindelse	<ul style="list-style-type: none"> <li>• 1 x DP 1.4-indgangsport (HDCP 1.4, HDCP 2.3)</li> <li>• 1 x HDMI 2.0-port (HDCP 1.4, HDCP 2.3)</li> <li>• 1 x USB-C (USB 3.2 Gen 1 (5Gbps) upstream-port, strømforsyning (DP) op til 90 W)</li> <li>• 4 x SuperSpeed USB 5 Gbps (USB 3.2 Gen1) downstream-port</li> <li>• 1 x RJ45</li> </ul>
Kantbredde (skærmens kant til det aktive område)	7,40 mm (foroven) 7,40 mm (venstre/højre) 17,67 mm (forneden)
Justerbarhed	
Højdejusterbart stativ	150 mm
Tilt	-5° til 21°
Drejning	-45° til 45°
Drejning om akse	-90° til 90°
Kompatibelt med Dell Display Manager	Nem arrangering og andre nøglefunktioner
Sikkerhed	Hul til lås (kabellåsen købes separat)

## Opløsningsspecifikationer

<b>Model</b>	<b>P2723QE</b>
Vandret scanningsområde	15 kHz til 135 kHz (automatisk)
Lodret scanningsområde	24 Hz til 86 Hz (automatisk)
Maksimal forudindstillet opløsning	3840 x 2160 med 60 Hz

## Understøttede videofunktioner

<b>Model</b>	<b>P2723QE</b>
Videovisningsfunktioner (HDMI & DP & USB Type-C med alternativ-funktionen)	480p, 576p, 720p, 1080p, 2160p (kun HDMI)



## Forudindstillet visningsfunktioner

Visningsfunktion	Vandret frekvens (kHz)	Lodret frekvens (Hz)	Pixel-klok (MHz)	Synkroniseringspolaritet (vandret/lodret)
VESA, 720 x 400	31,5	70,1	28,3	-/+
VESA, 640 x 480	31,5	59,9	25,2	-/-
VESA, 640 x 480	37,5	75	31,5	-/-
VESA, 800 x 600	37,9	60,3	40	+/+
VESA, 800 x 600	46,9	75	49,5	+/+
VESA, 1024 x 768	48,4	60	65	-/-
VESA, 1024 x 768	60	75	78,8	+/+
VESA, 1152 x 864	67,5	75	108	+/+
VESA, 1280 x 1024	64	60	108	+/+
VESA, 1280 x 1024	80	75	135	+/+
VESA, 1600 x 900	60	60	108	+/+
VESA, 1920 x 1080	67,5	60	148,5	+/+
VESA, 2048 x 1280	78,9	59,9	174,3	+/-
VESA, 2560 x 1440	88,8	60	241,5	+/-
VESA, 3840 x 2160	67,5	30	297	+/-
VESA, 3840 x 2160	135	60	594	+/-
VESA, 3840 x 2160	133,3	60	533,3	+/-



## Elektriske specifikationer

Model	P2723QE
Videindgangssignaler	<ul style="list-style-type: none"><li>• USB Type C/DisplayPort, 600 mV på hver linje, 100 <math>\Omega</math> indgangsimpedans for hver par</li><li>• HDMI 2.0, 600 mV på hver linje, 100 <math>\Omega</math> indgangsimpedans for hver par</li><li>• DisplayPort 1.4, 600 mV på hver linje, 100 <math>\Omega</math> indgangsimpedans for hver par</li></ul>
Indgangsspænding (AC)/frekvens/strøm	100 V AC til 240 V AC/50 Hz eller 60 Hz $\pm$ 3 Hz/2,5 A
Startstrøm	<ul style="list-style-type: none"><li>• 120 V: 30 A (maks.) på 0°C (kold opstart)</li><li>• 240 V: 60 A (maks.) på 0°C (kold opstart)</li></ul>
Strømforbrug	0,2 W (slukket) <sup>1</sup> 0,2 W (standby) <sup>1</sup> 26 W (tændt) <sup>1</sup> 169 W (maks.) <sup>2</sup> 23,7 W ( $P_{\text{tændt}}$ ) <sup>3</sup> 74,49 kWh (TEC) <sup>3</sup>

<sup>1</sup> Som angivet i EU 2019/2021 og EU 2019/2013

<sup>2</sup> Maksimal lysstyrke og kontrast med maksimal belastning på alle USB-porte.

<sup>3</sup>  $P_{\text{tændt}}$  : Strømforbrug når enheden er tændt som angivet i Energy Star 8.0-versionen.

TEC: Det samlede energiforbrug i kWh som angivet i Energy Star 8.0-versionen.

Dette dokument er kun vejledende oplysninger, som afspejler systemets afprøvede ydeevne. Dit produkt kan muligvis virke anderledes, afhængigt af din software, komponenter og eksterne enheder. Vi har ingen forpligtelse til at opdatere sådanne oplysninger. Derfor bør kunden ikke stole udelukkende på disse oplysninger, hvis der skal træffes beslutninger om elektriske tolerancer eller lignende. Vi stiller ingen garanti for nøjagtighed eller fuldstændighed, hverken udtrykt eller underforstået.



**BEMÆRK: Denne skærm er ENERGY STAR-certificeret.**



**Dette produkt kvalificerer sig til ENERGY STAR på fabriksindstillingerne, som kan gendannes med funktionen "Fabriksnulstilling" i skærmmenuen. Ændring af fabriksindstillingerne eller aktivering af andre funktioner kan forøge strømforbruget, hvilket i så fald kan overstige grænsen for ENERGY STAR.**



## Fysiske egenskaber

<b>Model</b>	<b>P2723QE</b>
<b>Signalkabeltype</b>	<ul style="list-style-type: none"><li>• DP til DP 1,8 meter kabel</li><li>• USB Type-C-kabel (C til C) 1,0 meter</li><li>• USB Type-C-kabel (C til A) 1,8 meter</li></ul>
<b>BEMÆRK:</b> Dell-skærme er designet til at virke optimalt med videokablerne, der følger med skærmen. Da Dell ikke har kontrol over de forskellige kableverandører på markedet, samt hvilke materialer, stik og fremstillingsmetoder, der bruges til at fremstille disse kabler, garanterer Dell ikke at videbilledet virker med kabler, der ikke følger med Dell-skærmen.	
<b>Mål (med stativ)</b>	
Højde (udtrukket)	535,20 mm (21,07")
Højde (sammenklappet)	385,20 mm (15,17")
Bredde	611,60 mm (24,08")
Dybde	185,00 mm (7,28")
<b>Mål (uden stativ)</b>	
Højde	360,70 mm (14,20")
Bredde	611,60 mm (24,08")
Dybde	52,10 mm (2,05")
<b>Mål på stativ</b>	
Højde (udtrukket)	428,30 mm (16,86")
Højde (sammenklappet)	381,50 mm (15,02")
Bredde	268,00 mm (10,55")
Dybde	185,00 mm (7,28")
<b>Vægt</b>	
Vægt med emballage	9,68 kg (21,33 lb)
Vægt med stativ og kabler	7,21 kg (15,90 lb)
Vægt uden stativ (reference til vægmontering eller VESA-montering - ingen kabler)	5,05 kg (11,13 lb)
Stativets vægt	1,78 kg (3,92 lb)
Blank kant på midten	2-4
Blank kant på forsiden	2-4





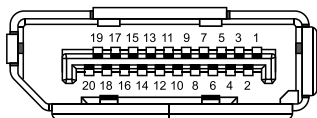
## Miljøegenskaber

<b>Model</b>	<b>P2723QE</b>
<b>Overensstemmende standarder</b>	
<ul style="list-style-type: none"><li>• ENERGY STAR-certificeret skærm</li><li>• EPEAT-registreret, hvor det er relevant. EPEAT-registrering varierer fra land til land. Registreringsstatus i hvert land kan findes på <a href="https://www.epeat.net">https://www.epeat.net</a>.</li><li>• RoHS-overensstemmelse</li><li>• TCO-certificeret og TCO-certificeret kant</li><li>• BFR/PVC-fri skærm (undtagen eksterne kabler)</li><li>• Opfylder NFPA 99 kravet til lækstrøm.</li><li>• Arsenik-frit glas og kviksølv-frit panelet</li></ul>	
<b>Temperatur</b>	
Drift	0°C til 40°C (32°F til 104°F)
Ikke i drift Opbevaring/Forsendelse	-20°C til 60°C (-4°F til 140°F)
<b>Fugtighed</b>	
Drift	10% til 80% (ikke-kondenserende)
Ikke i drift Opbevaring/Forsendelse	5% til 90% (ikke-kondenserende)
<b>Højde</b>	
Drift	5.000 m (16.404 ft) (maksimum)
Ikke i drift	12.192 m (40.000 ft) (maksimum)
<b>Termisk spredning</b>	<ul style="list-style-type: none"><li>• 577,98 BTU/time (maksimum)</li><li>• 81,05 BTU/time (typisk)</li></ul>



## Stikben-tildeling

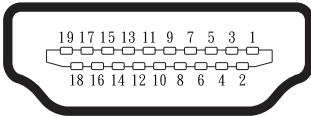
### DisplayPort-stik



Stikben nummer	20-stikben på siden af stikket signalkabel
1	ML3 (n)
2	GND
3	ML3 (p)
4	ML2 (n)
5	GND
6	ML2 (p)
7	ML1 (n)
8	GND
9	ML1 (p)
10	ML0 (n)
11	GND
12	ML0 (p)
13	GND
14	GND
15	AUX (p)
16	GND
17	AUX (n)
18	Registrering af strømførende stik
19	Re-PWR
20	+3,3 V DP_PWR



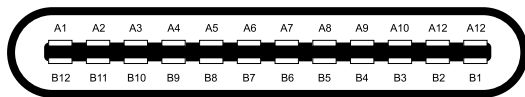
## HDMI-stik



Stikben-nummer	19-stikben på siden af stikket signalkabel
<b>1</b>	TMDS DATA 2+
<b>2</b>	TMDS DATA 2 AFSKÆRMET
<b>3</b>	TMDS DATA 2-
<b>4</b>	TMDS DATA 1+
<b>5</b>	TMDS DATA 1 AFSKÆRMET
<b>6</b>	TMDS DATA 1-
<b>7</b>	TMDS DATA 0+
<b>8</b>	TMDS DATA 0 AFSKÆRMET
<b>9</b>	TMDS DATA 0-
<b>10</b>	TMDS KLOK+
<b>11</b>	TMDS KLOK AFSKÆRMET
<b>12</b>	TMDS KLOK-
<b>13</b>	CEC
<b>14</b>	Reserveret (NC på enhed)
<b>15</b>	DDC KLOK (SCL)
<b>16</b>	DDC DATA (SDA)
<b>17</b>	DDC/CEC-jordforbindelse
<b>18</b>	+5 V STRØM
<b>19</b>	REGISTRERING AF STRØMFØRENDE STIK



## USB Type-C-port



Stikben	Signal	Stikben	Signal
<b>A1</b>	GND	<b>B12</b>	GND
<b>A2</b>	SSTXp1	<b>B11</b>	SSTXp1
<b>A3</b>	SSTXn1	<b>B10</b>	SSTXn1
<b>A4</b>	VBUS	<b>B9</b>	VBUS
<b>A5</b>	CC1	<b>B8</b>	SSU2
<b>A6</b>	Dp1	<b>B7</b>	Dn1
<b>A7</b>	Dn1	<b>B6</b>	Dp1
<b>A8</b>	SBU1	<b>B5</b>	CC2
<b>A9</b>	VBUS	<b>B4</b>	VBUS
<b>A10</b>	SSRXn2	<b>B3</b>	SSRXn2
<b>A11</b>	SSRXp2	<b>B2</b>	SSRXp2
<b>A12</b>	GND	<b>B1</b>	GND



## Universal Serial Bus (USB) grænseflade

Dette afsnit oplyser dig om USB-portene på skærmen.

**BEMÆRK:** Denne skærm er kompatibel med SuperSpeed USB 5 Gbps (USB 3.2 Gen1) og High-Speed USB 2.0.

Din computer har følgende USB-porte:

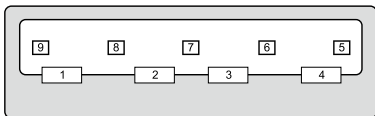
- 4 downstream - SuperSpeed USB 5 Gbps (USB 3.2 Gen1)

**BEMÆRK:** Skærmens USB-porte virker kun, når skærmen er tændt eller på standby. Hvis du slukker og tænder for skærmen, kan det tage et par sekunder for de tilsluttede eksterne enheder, at vire normalt igen.

### SuperSpeed USB 5 Gbps (USB 3.2 Gen1)

Overførselshastighed	Dataoverførselshastighed	Maksimal effekt understøttet (hver port)
SuperSpeed	5 gbps	4,5 W
Høj hastighed	480 Mbps	4,5 W
Fuld hastighed	12 Mbps	4,5 W

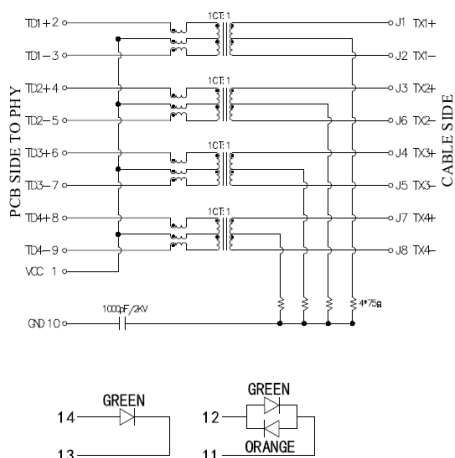
### USB 3.2 Gen1 (5 Gbps) downstream-port



Stikbennummer	Signal
1	VBUS
2	D-
3	D+
4	GND
5	StdA_SSRX-
6	StdA_SSRX+
7	GND_DRAIN
8	StdA_SSTX-
9	StdA_SSTX+
Skal	Skjold



## RJ45-port (stik på siden)



Stik-ben	Signal	Stik-ben	Signal
1	CT	8	TD4+
2	TD1+	9	TD4-
3	TD1-	10	GND
4	TD2+	11	GRØN_ ORANGE
5	TD2-	12	GRØN_ ORANGE
6	TD3+	13	Grøn
7	TD3-	14	Grøn

### Driverinstallation

Installer driveren til Realtek USB GBE Ethernet Controlleren på dit system. Den kan downloades på <https://www.dell.com/support> under afsnittet “**Driver og download**”.

Netværksdatahastigheden (RJ45) via USB-C er op til 1000 Mbps.

**BEMÆRK:** Denne LAN-port er kompatibel med 1000Base-T IEEE 802.3az, og den understøtter Mac-adresser (står på modelmærket) Pass-thru (MAPT), Wake-on-LAN (WOL) på standby (kun S3) og UEFI\* PXE Boot-funktionen. Disse 3 funktioner afhænger af BIOS-indstillingerne og versionen af dit operativsystem.

\* UEFI står for Unified Extensible Firmware Interface.



## Status på RJ45-stikket:



Lysindikator	Farve	Beskrivelse
<b>Højre lysindikator</b>	Gul eller grøn	Hastighedsindikator: <ul style="list-style-type: none"><li>· Lyser gul - 1000 Mbps</li><li>· Lyser grøn - 100 Mbps</li><li>· Lyser ikke - 10 Mbps</li></ul>
<b>Venstre lysindikator</b>	Grøn	Forbindelses- og aktivitetsindikator: <ul style="list-style-type: none"><li>· Blinker - Aktivitet på porten.</li><li>· Lyser grøn - Forbindelsen er ved, at blive oprettet.</li><li>· Lyser ikke - Forbindelsen er ikke blevet oprettet.</li></ul>

 **BEMÆRK: RJ45-kablet følger som standard ikke med produktet.**



## Plug and play

Skærmen kan installeres i ethvert Plug and Play-kompatibelt system. Skærmen sender automatisk sine EDID-oplysninger (Extended Display Identification Data) til computeren med DDC-protokoller (Display Data Channel), så computeren kan konfigurere sig selv og optimere skærmindstillingerne. De fleste skærminstallationer er automatiske, du kan vælge forskellige indstillinger, hvis dette kræves. Du kan finde flere oplysninger om ændring af skærmindstillinger i [Betjening af din skærm](#).

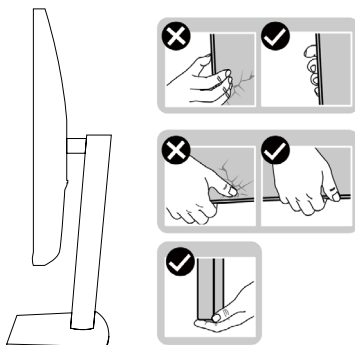
## LCD-skærmm kvalitet og pixelpolitik

Under fremstilling af LCD-skærme er det normalt, at en eller flere pixler lyser konstant, som er svære at se og ikke påvirker skærmmkvaliteten eller dens anvendelighed. For yderligere oplysninger om Dells skærmmkvalitet og pixelpolitik, bedes du se <http://www.dell.com/pixelguidelines>.

## Håndtering og flytning af din skærm

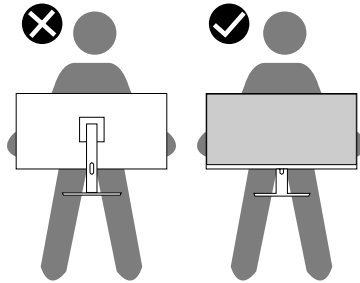
For at sikre, at skærmen håndteres sikkert, når du løfter og flytter den, skal du følge nedenstående retningslinjer:

- Sluk computeren og skærmen, før den flyttes eller løftes.
- Afbryd alle kabler fra skærmen.
- Læg skærmen i originalemballagen med de originale emballagematerialer.
- Hold fast i skærmens nederste kant og side uden, at trykke for meget på den, når den løftes eller flyttes.

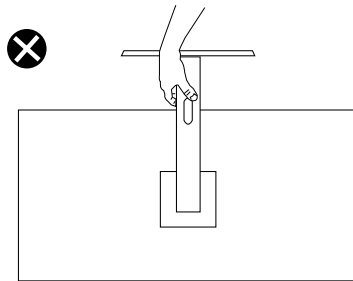




- Når du løfter eller flytter skærmen, skal du sørge for, at skærmen vender væk fra dig selv, og undgå at trykke på skærmområdet, så det ikke ridses eller beskadiges.



- Undgå pludselige stød eller vibrationer på skærmen, når den transporteres.
- Når du løfter eller flytter skærmen, må den ikke vendes på hovedet, når du holder stativfoden eller stangen til foden. Dette kan føre til utilsigtet beskadigelse af skærmen eller personskader.



# Retningslinjer for vedligeholdelse

## Rengøring af din skærm

△ **FORSIGTIG:** Læs og følg oplysningerne i [Sikkerhedsinstruktioner](#) inden rengøring af skærmen.

△ **ADVARSEL:** Før skærmen rengøres, skal du trække skærmens strømkabel ud af stikkontakten.


En forkert rengøring kan give fysiske skader på din Dell-skærm. Fysiske defekter kan påvirke skærmkabinettet og skærmen.


Følg instruktionerne på listen nedenfor, når skærmen skal rengøres.

- For at rengøre selve skærmen, skal du bruge en blød og ren klud. Hvis muligt, skal du bruge en særlig skærmklud eller en opløsning, der er beregnet til rengøring af skærme.

△ **ADVARSEL:** Brug ikke nogen former for rengøringsmidler eller kemikalier, såsom benzen, fortynder, ammoniak, slibende rengøringsmidler, alkohol eller trykluft.

- **Sprøjt ikke rengøringsmidler eller vand direkte på skærmen.** Hvis væske sprøjtes direkte på skærmen, ruller det ned til bunden af skærmen, hvor det kan ruste elektronikken, og derved beskadige skærmen permanent.
- Påfør i stedet opløsningen eller vandet på en blød klud.

 **BEMÆRK:** Brug af rengøringsmiddel kan ændre skærmens udseende. Det kan få farverne til at falme, det kan give en mælkeagtig film på skærmen, det kan deformere skærmen, give ujævne mørke skygger og skærmoverfladen kan skalle af.



 **BEMÆRK:** Skader på grund af forkert rengøring eller brug af benzen, fortynder, ammoniak, slibende rengøringsmidler, alkohol, trykluft eller nogen former for rengøringsmidler anses som at være selvforskyldt (Customer Induced Damage/CID).

**CID dækkes ikke af garantien fra Dell.**



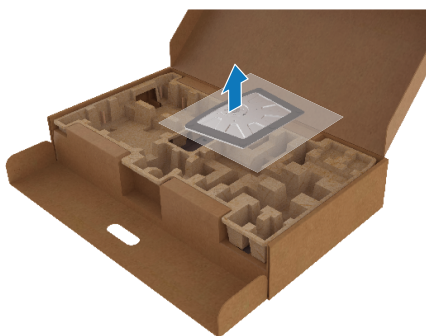
# Opsætning af skærm

## Sådan sættes stativet på

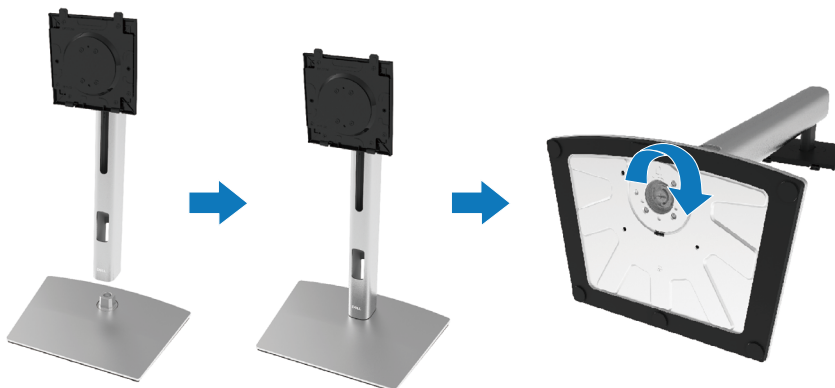
-  **BEMÆRK:** Stativet er ikke sat på fra fabrikken, når produktet sendes.
-  **BEMÆRK:** Følgende vejledninger gælder kun, når stativet, der fulgte med skærmen, sættes på skærmen. Hvis du sætter et stativ, som du har købt et andet sted, på skærmen, skal du følge vejledningerne, der fulgte med det stativ.

Sådan sættes skærmstativet på:

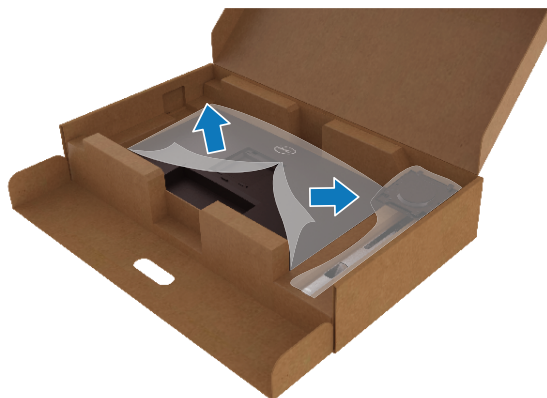
1. Følg vejledningerne på pakkens flapper for, at fjerne stativet fra den øverste stødpude, der holder den fast.
2. Fjern stativsøjlen og foden fra emballagen.



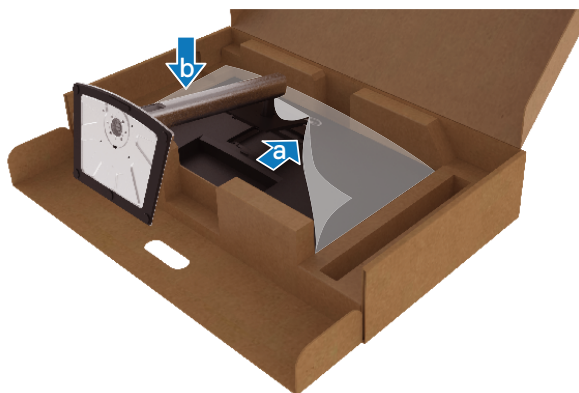
3. Sæt foden helt ind i stativsøjlen.
4. Løft skruehåndtaget, og drej skruen med uret.
5. Når skruen er strammet helt, skal du klappe skruehåndtaget sammen, så det er plan med fordygningen.



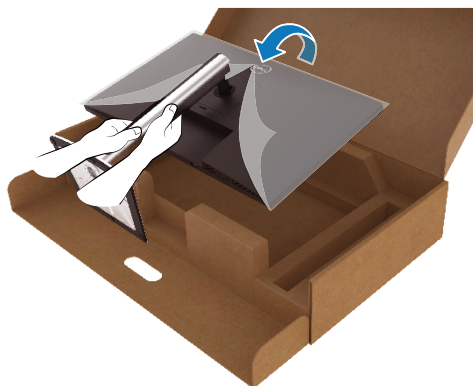
6. Løft EPE-posen, som vist på billedet, for at få adgang til VESA-området til stativmonteringen.



7. Sæt det samlede stativ på skærmen.
- a. Sæt de to tapper på den øverste del af stativet i rillen bag på skærmen.
  - b. Tryk stativet ned, indtil det klikker på plads.

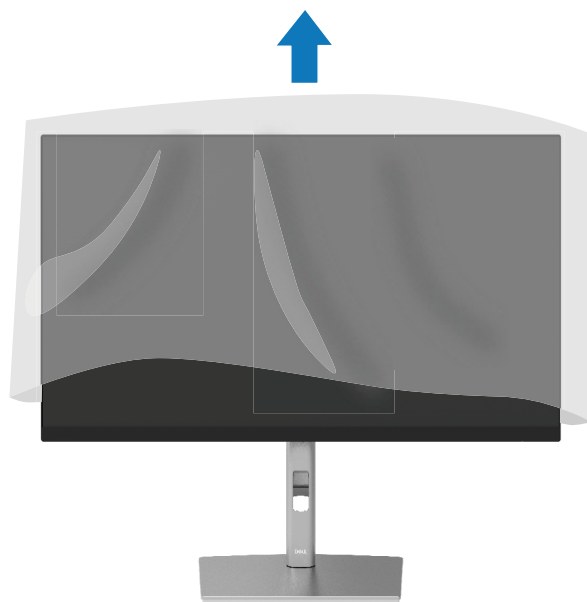


8. Stil skærmen lodret.




**BEMÆRK:** Løft forsigtigt skærmen, så den ikke glider eller falder ned.

9. Tag EPE-posen af skærmen.




## Tilslutning af din skærm

 **ADVARSEL:** Inden du begynder på nogen af procedurerne i dette afsnit, skal du følge oplysningerne i [Sikkerhedsinstruktioner](#).

 **ADVARSEL:** Af sikkerhedsmæssige årsager, skal du sørge for at den jordforbundne stikkontakt du bruger let tilgængelig og er så tæt på udstyret som muligt.

For at afbryde strømmen til udstyret, skal du trække ledningen ud af stikkontakten ved, at tage fat i selve stikket. Du må aldrig trække i ledningen.

 **ADVARSEL:** Du skal bruge en certificeret strømforsyningsledning med dette udstyr. De relevante nationale installations- og// eller udstyrsregler skal følges. En certificeret strømforsyningsledning, der ikke er lettere end en almindelig polyvinylchlorid-fleksibel ledning i henhold til IEC 60227 (med betegnelsen H05VV-F 3G 0,75mm<sup>2</sup> eller H05VVH2-F2 3G 0,75 mm<sup>2</sup>). Du kan også bruge en fleksibel ledning af syntetisk gummi.

 **BEMÆRK:** Dell-skærme er designet til, at virke bedst med kablerne der følger med skærmen. Dell garanterer ikke ordentligt videokvalitet og ydeevne, hvis kabler fra andre producenter end Dell bruges.

 **BEMÆRK:** Før kablerne gennem kabelåbningen, før du slutter dem til skærmen.

 **BEMÆRK:** Slut ikke alle kablerne til computeren på samme tid.

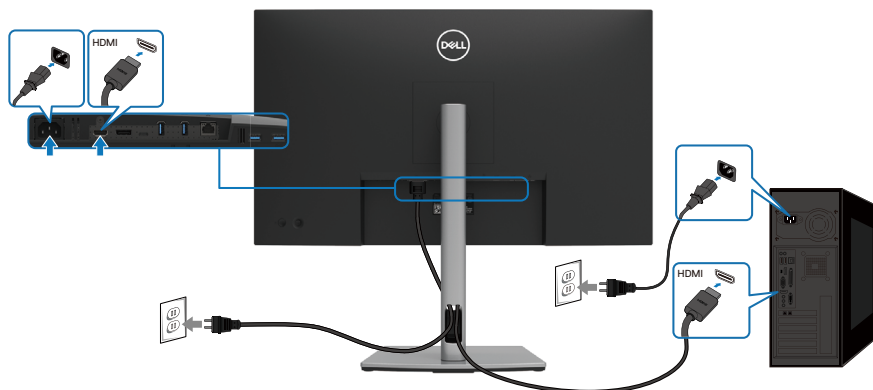
 **BEMÆRK:** Grafikken er kun til reference. Computerens udseende kan variere.

Sådan sluttet skærmen til en computer:

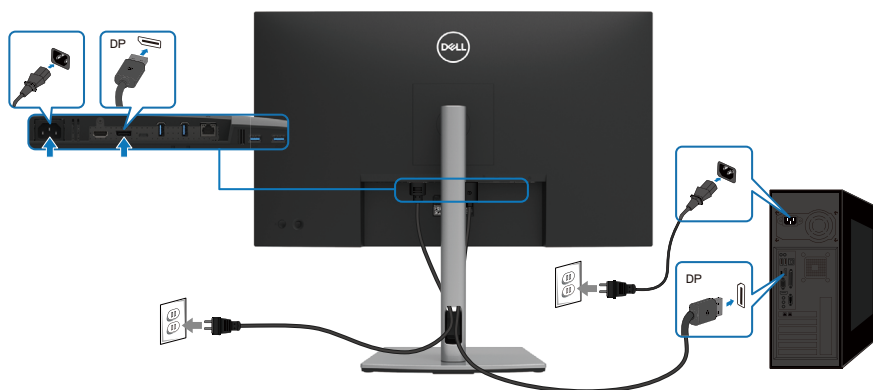
1. Sluk computeren og afbryd strømkablet.
2. Forbind DisplayPort-, HDMI- eller Type-C-kablet fra skærmen til din computer.
3. Tænd din skærm.
4. Vælg den rigtige indgangskilde i skærmmenuen og tænd din computer.



## Tilslutning af HDMI-kablet (ekstraudstyr)



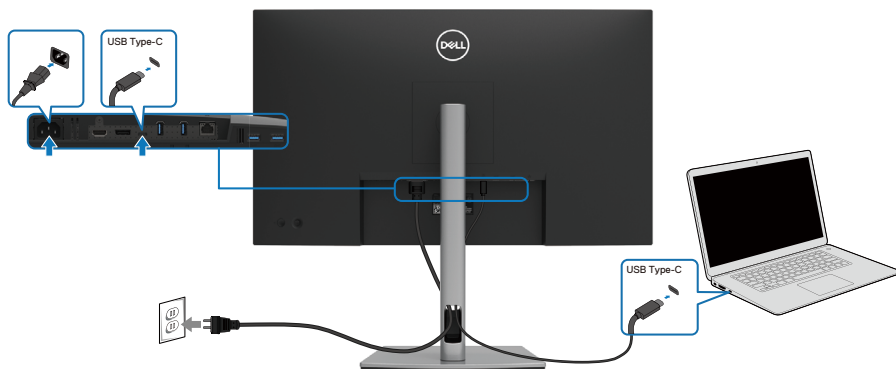
## Tilslutning af DisplayPort-kablet (DisplayPort til DisplayPort)



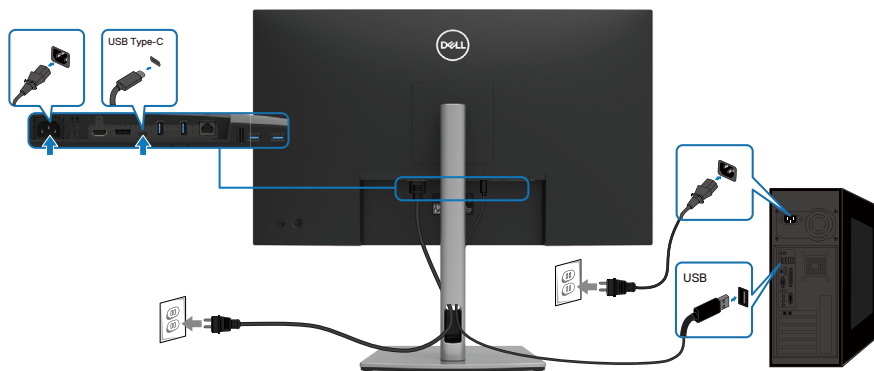
## Sådan tilsluttes USB Type-C-kablet (C til C)

USB Type-C-porten på din skærm:

- Kan bruges som USB Type-C eller DisplayPort 1.4.
- Understøtter strømforsyning via USB Power Delivery (PD) med profiler op til 90 W.

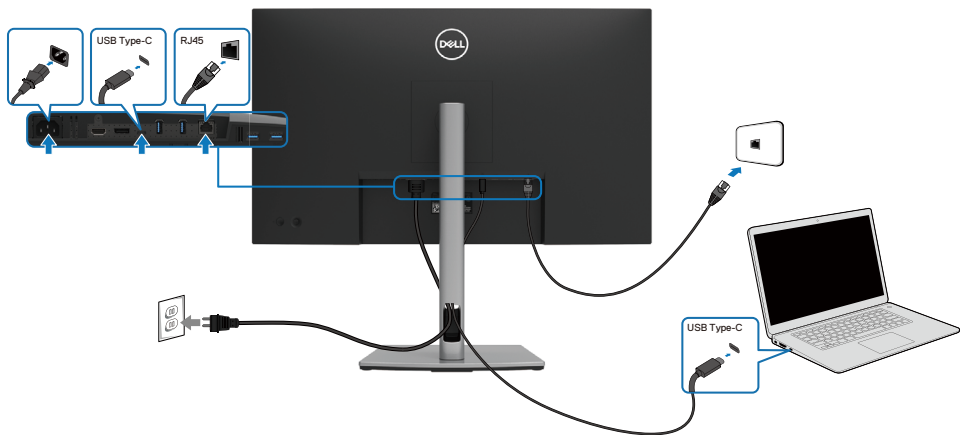


## Sådan tilsluttes USB Type-C-kablet (C til A)



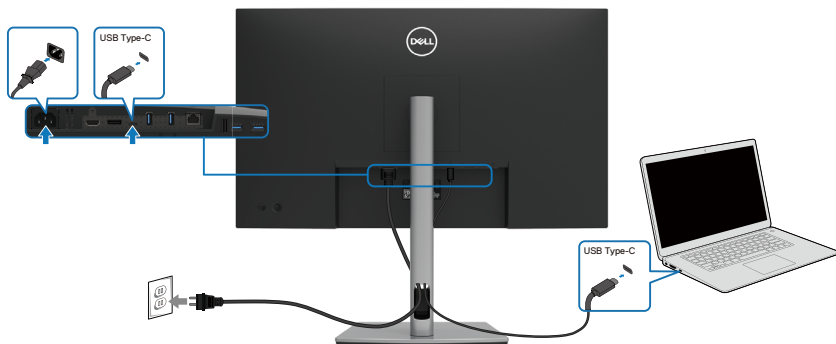


## Tilslutning af RJ45-kablet (ekstraudstyr)



# Funktionen DPBS (Dell Power Button Sync)

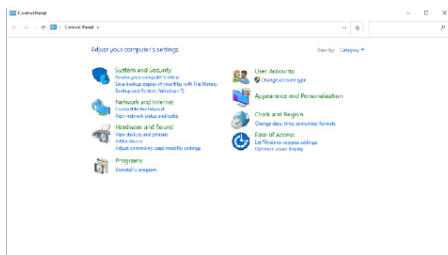
Din skærm er udstyret med funktionen DPBS (Dell Power Button Sync), der bruges til at styre computersystemets strømtilstand med skærmens tænd/sluk-knap. Denne funktion kan kun bruges på Dell-platforme, som har en indbygget DPBS-funktion, og den kan kun bruges med USB-C.



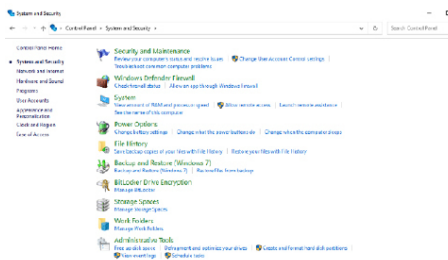
For at sikre, at DPBS-funktionen fungerer for første gang, skal du først gøre følgende på den DPBS-understøttede platform i **kontrolpanelet**.

**BEMÆRK:** DPBS kan kun bruges med USB Type-C upstream-porten.

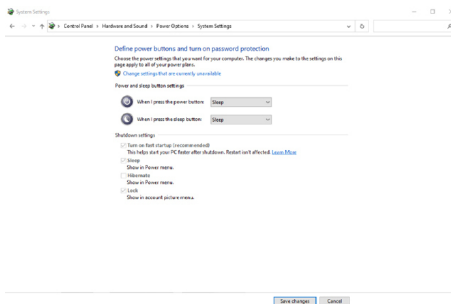
## 1. Åbn **Kontrolpanelet**.



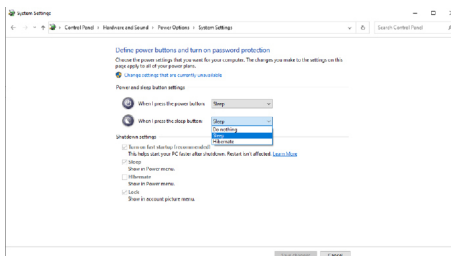
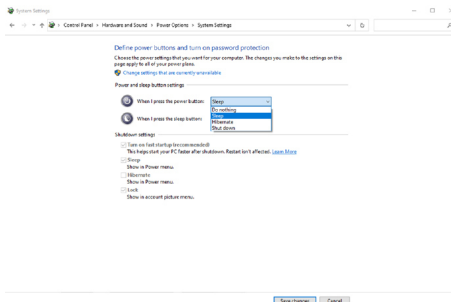
## 2. Vælg **Hardware og lyd**, og derefter **Strømindstillinger**.



### 3. Gå til Systemindstillinger.



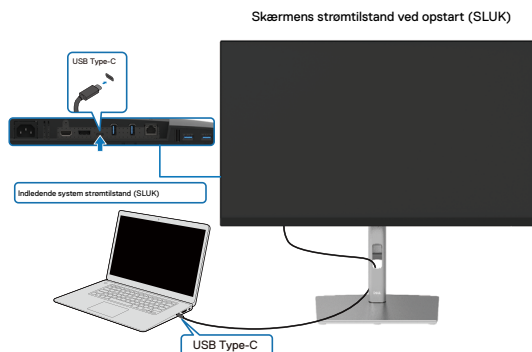
4. I rullemenuen til **Når jeg trykker på tænd/sluk-knappen** finder du punkterne **Gør ingenting/Dvale/Dyb dvale/Luk ned**, og du vælge mellem **Dvale/Dyb dvale/Luk ned**.



**BEMÆRK:** Vælg ikke "Gør ingenting", ellers kan skærmens tænd/sluk-knap ikke synkronisere med computersystemets strømtilstand.



## Tilslutning af skærmen til DPBS for første gang



For at sætte DPBS-funktionen op for første gang, skal du gøre følgende:

1. Sørg for, at både computeren og skærmen er slukket.
2. Tryk på skærmens tænd/sluk-knap for, at tænde skærmen.
3. Forbind USB-C-kablet fra computeren til skærmen.
4. Både skærmen og computeren tænder normalt. Hvis ikke, skal du trykke på enten skærmens eller computerens tænd/sluk-knap for, at starte systemet.

**BEMÆRK:** Sørg for, at din Dell PC understøtter DBPS.

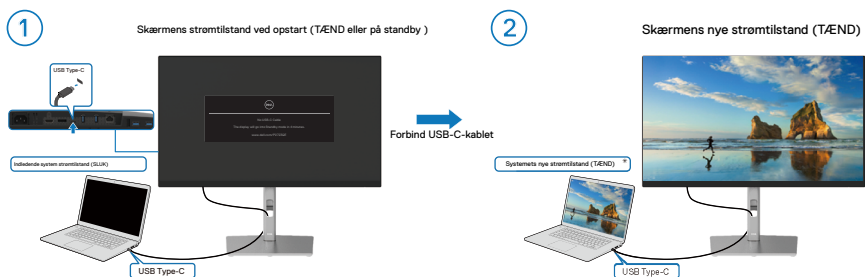
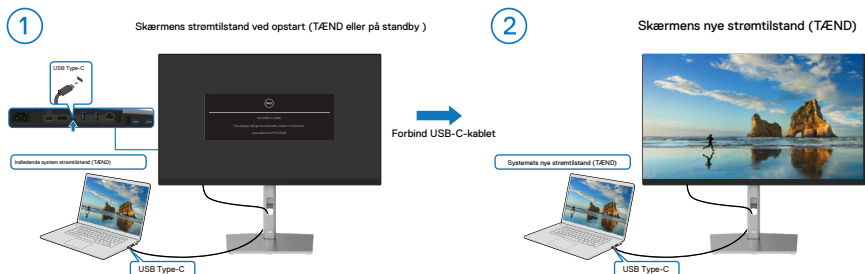
**BEMÆRK:** Når både skærmen og computeren slukkes for første gang, anbefales det, at du tænder skærmen først og derefter forbinder USB Type-C-kablet fra computeren til skærmen.



## Brug af funktionen DPBS

### Opstart ved tilslutning af et USB-C-kabel

Når du tilslutter USB-C-kablet, er skærm/computertilstanden som følger:

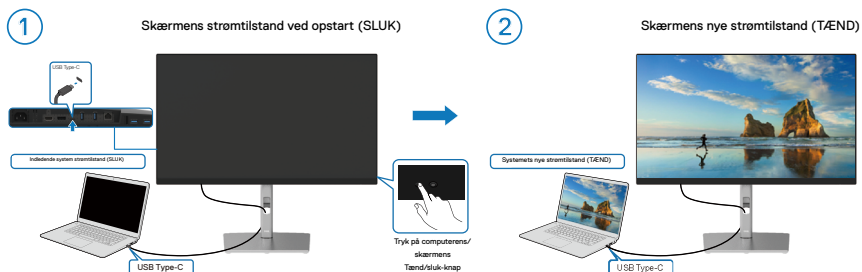
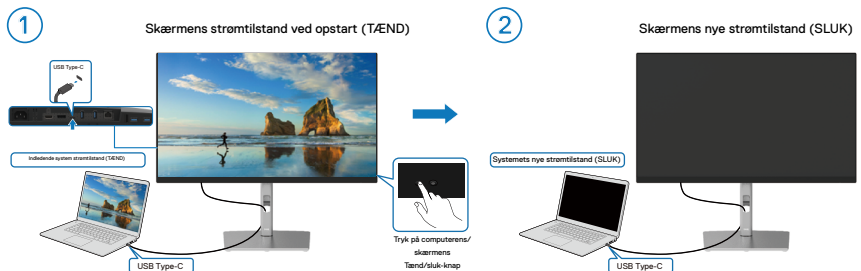


\* Ikke alle Dell PC-systemer understøtter at vække platformen via skærmen.



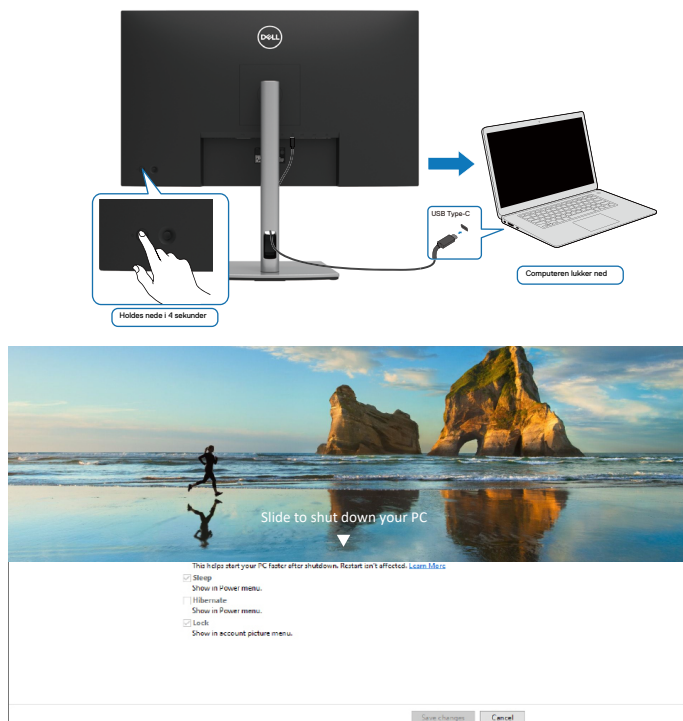
## Tænd/sluk af systemet med tænd/sluk-knappen

Når du trykker på skærmens tænd/sluk-knap eller computerens tænd/sluk-knap, er skærm/computertilstanden som følger:



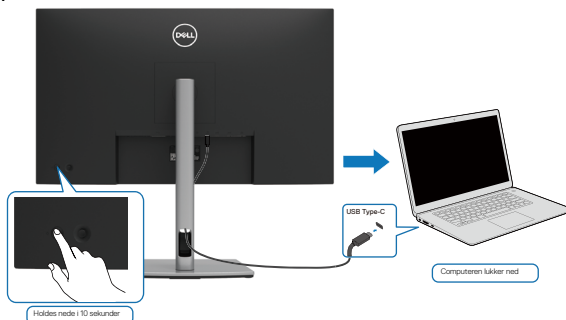
## Sluk ved at holde tænd/sluk-knappen nede i 4 sekunder

Når både skærmen og computeren er tændt, skal du **holde skærmens tænd/sluk-knap nede i 4 sekunder**, hvorefter du spørges, om du vil lukke computeren ned.



## Tving systemet til at lukke ned ved, at holde tænd/sluk-knappen nede i 10 sekunder

Hvis systemet skal tvinges til at lukke ned, skal du **holde skærmens tænd/sluk-knap nede i 10 sekunder**.



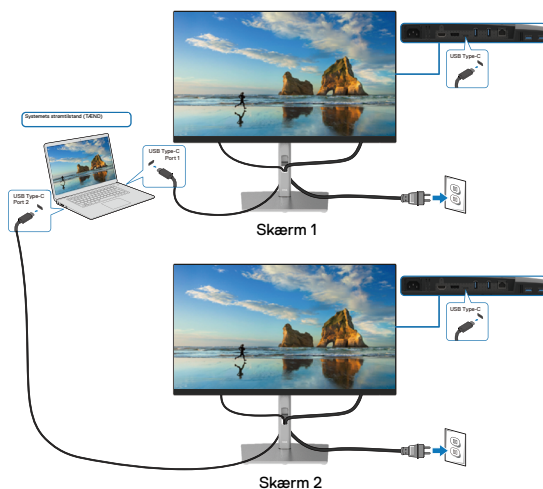
## Tilslutning af skærmen til USB-C

Hvis Dell-computeren\* har mere end to USB-C-porte, synkroniseres strømtilstanden på hver tilsluttet skærm med computeren.

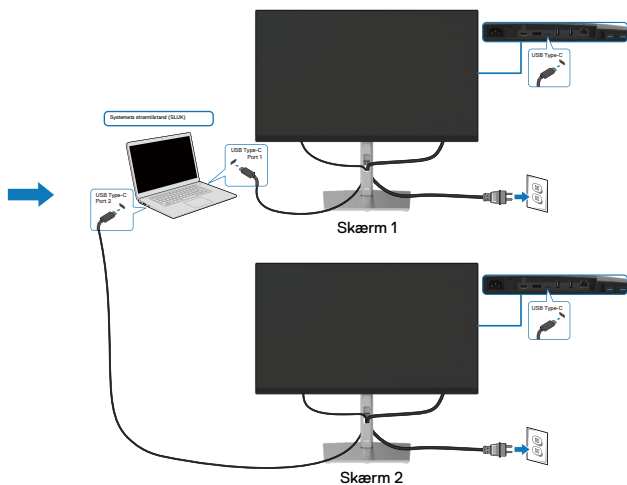
For eksempel, når computeren og to skærme er tændt, og der trykkes på tænd/sluk-knappen på skærm 1 eller skærm 2, slukkes computeren, skærm 1 og skærm 2.

\*Sørg for, at din Dell computer understøtter DPBS.

**BEMÆRK: DPBS kan kun bruges med USB Type-C upstream-porten.**

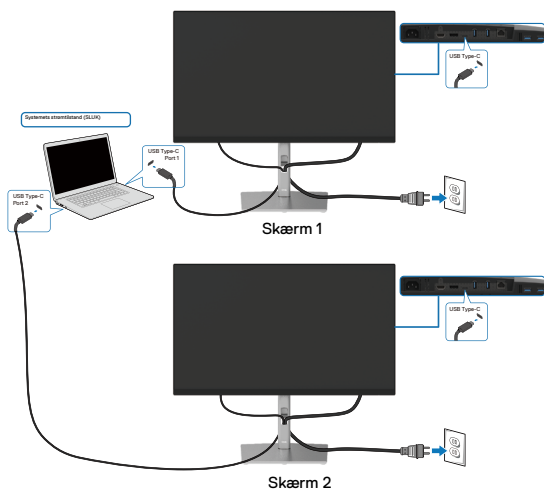


Tryk på tænd/sluk-knappen på skærm 1 eller 2

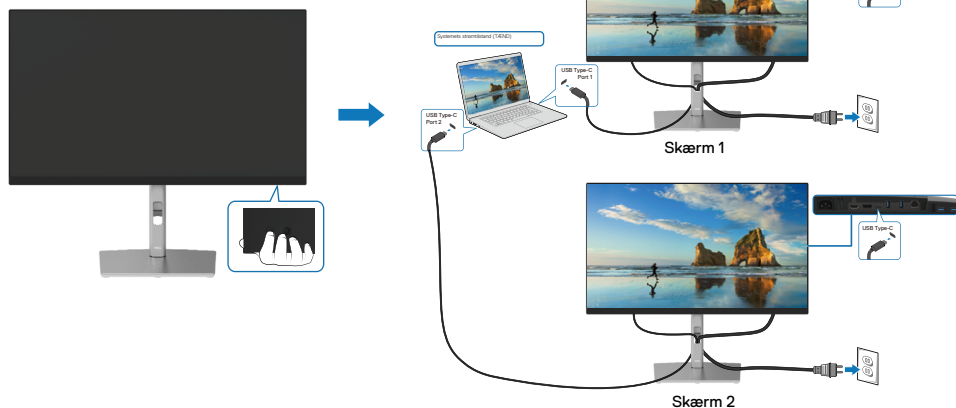




Sørg for, at sætte **USB-C-opladning 90 W** på **Til**, når **slukket**. Når computeren og to skærme er slukket, og der trykkes på tænd/sluk-knappen på skærm 1 eller skærm 2, tændes computeren, skærm 1 og skærm 2.



Tryk på tænd/sluk-knappen på skærm 1 eller 2



## Organisering af dine kabler

Når alle de nødvendige kabler er forbundet til din skærm og computer, (se [Tilslutning af din skærm](#) for kabelforbindelserne) skal alle kablerne organiseres som vist ovenfor.



## Afmontering af skærmstativet

**BEMÆRK:** For at undgå, at ridse LCD-skærmen, når stativet fjernes, skal du sørge for at skærmen lægges på en blød og ren overflade.

**BEMÆRK:** Følgende vejledninger gælder kun, når stativet, der fulgte med skærmen, sættes på skærmen. Hvis du sætter et stativ, som du har købt et andet sted, på skærmen, skal du følge vejledningerne, der fulgte med det stativ.



Sådan fjernes stativet:

1. Læg skærmen på en blød og flad overflade.
2. Hold frigivelsesknappen til stativet nede.
3. Løft stativet opad og væk fra skærmen.



## VESA-vægophæng (ekstraudstyr)



(Skruemål: M4 x 10 mm).

Se instruktionerne, der følger med et det VESA- kompatibel vægophæng.

1. Læg skærmen på en blød klud eller pude på en flad og stabil overflade.
2. Sådan fjernes stativet. (Se [Afmontering af skærmstativet](#))
3. Fjern de fire skruer, der fastholder plastdækslet, med en skruetrækker.
4. Spænd ophængets monteringsbeslag fast på skærmen.
5. Montering af skærmen på væggen For at montere skærmen på væggen, bedes du dokumentationen, der fulgte med vægophænget.

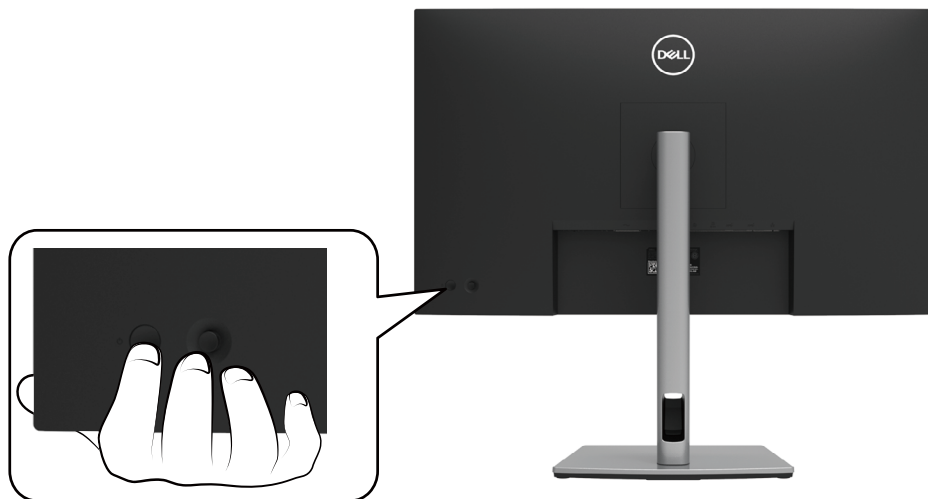
**✎ BEMÆRK: Kun til brug med UL, CSA eller GS-godkendte vægophæng, der har en minimumsvægt/bæreevne på mindst 20,2 kg (44,53 lb).**



# Betjening af din skærm

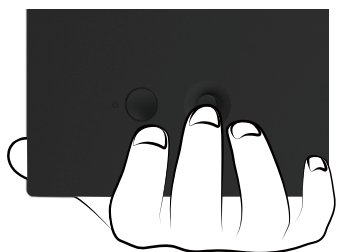
## Tænd for skærmen

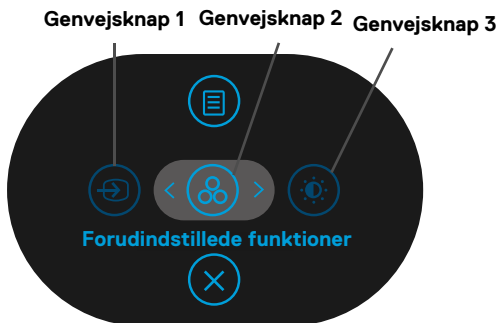
Tryk på tænd/sluk knappen for, at tænde skærmen.








## Brug af betjeningsknapperne på bagsiden

Joysticket på bagside på skærmen bruges til, at justere indstillingerne.





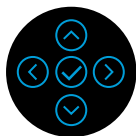
Følgende tabel beskriver joysticket:


Joystick	Beskrivelse
<p>1</p>  <p><b>Genvejsknap/ indgangskilde</b></p>	<p>Brug denne knap til at vælge på en liste over videosignaler, der er sluttet til din skærm.</p>
<p>2</p>  <p><b>Genvejsknap/ forudindstillede funktioner</b></p>	<p>Brug denne knap til, at vælge på en liste over forudindstillede farvefunktioner.</p>
<p>3</p>  <p><b>Genvejsknap/ Lysstyrke/Kontrast</b></p>	<p>Brug til direkte adgang til menuen Lysstyrke og Kontrast.</p>
<p>4</p>  <p><b>Menu</b></p>	<p>Brug knappen MENU til, at åbne skærmmenuen (OSD). Se <a href="#">Brug af skærmmenuen (OSD)</a>.</p>
<p>5</p>  <p><b>Afslut</b></p>	<p>Brug denne knap til, at lukke skærmmenuen.</p>



## Knapperne på bagsiden

Knapperne på forside på skærmen bruges til, at justere billedindstillingerne.



	<b>Joystick</b>	<b>Beskrivelse</b>
1	 <b>Op</b>	Brug <b>Op</b> -knappen til, at skruе op for værdien i punkterne i skærmmenuen.
2	 <b>Ned</b>	Brug <b>Ned</b> -knappen til, at skruе ned for punkterne i skærmmenuen.
3	 <b>Venstre</b>	<b>Venstre</b> -pileknappen afslutter/lukker alle menupunkterne på første niveau.
4	 <b>Højre</b>	På alle niveauerne, undtagen det første niveau på menulisten, åbner <b>Højre</b> -pileknappen næste niveau på menulisten.
5	 <b>OK</b>	Brug <b>OK</b> -knappen til, at bekræfte dit valg.

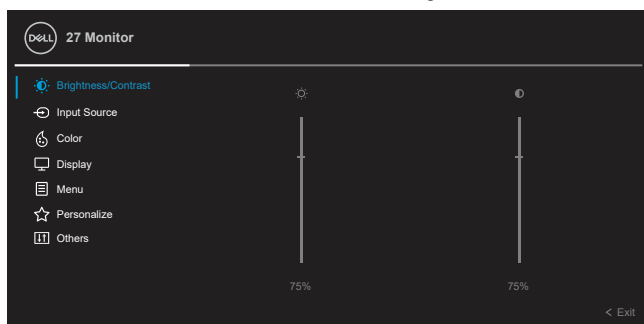






# Brug af skærmmenuen (OSD)

## Adgang til menusystemet







**BEMÆRK:** Hvis du ændrer indstillingerne og derefter enten fortsætter til en anden menu eller afslutter skærmmenuen, gemmer skærmen automatisk disse ændringer. Ændringerne gemmes også, hvis du ændrer indstillingerne og derefter venter på, at skærmmenuen selv lukker.

1. Vælg -ikonet for, at åbne skærmmenuen og vise hovedmenuen.




2. Brug knapperne  og  til, at skifte mellem indstillingspunkterne. Når du flytter fra et ikon til et andet, fremhæves indstillingens navn. I følgende tabel kan du finde en komplet liste over alle funktionerne på skærmen.
3. Tryk én gang på knappen  eller  for, at åbne det fremhævede punkt.

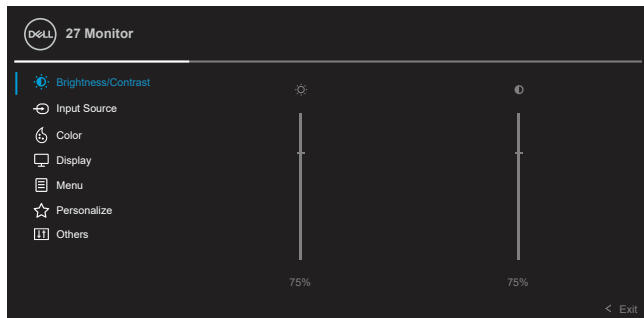
**BEMÆRK:** Pileknapperne (og OK-knappen), der vises, kan variere alt efter hvilken menu, du har valgt. Brug de tilgængelige knapper til, at foretage dit valg.

4. Tryk på knappen  eller  for, at vælge den ønskede værdi.
5. Tryk på  for at åbne undermenuen, og brug derefter  eller  joysticket i henhold til indikatorerne i menuen til, at justere med.
6. Vælg  for, at gå tilbage til hovedmenuen.







Ikon	Menu og undermenuer	Beskrivelse
	<b>Brightness/ Contrast (Lysstyrke/ Kontrast)</b>	Brug denne menu til, at justere punktet <b>Lysstyrke/Kontrast</b> .





### **Brightness (Lysstyrke)**

**Lysstyrke** justerer billedets lysstyrke.

Tryk på  for, at skru op for lysstyrken, og tryk på  for, at skru ned for lysstyrken (min. 0/maks. 100).

### **Contrast (Kontrast)**

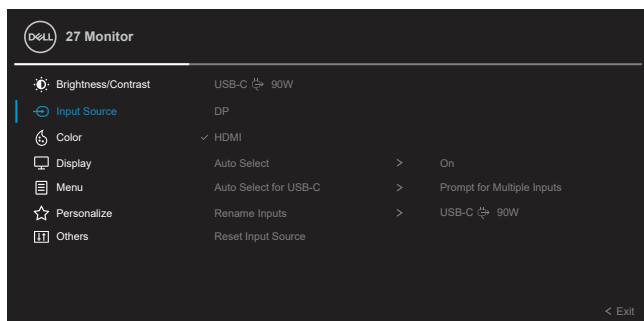
Juster først **Lysstyrken**, og juster derefter kun **Kontrasten**, hvis du mener, at billedet skal justeres yderligere.

Tryk på  for, at skru op for kontrasten, og tryk på  for, at skru ned for kontrasten (min. 0/maks. 100).

Punktet **Kontrast** justerer, hvor stor forskel der skal være mellem de mørke og lys farver på skærmen.




Ikon	Menu og undermenuer	Beskrivelse
	<b>Input Source</b> (Indgangskilde)	Punktet <b>Indgangskilde</b> bruges til, at vælge mellem de forskellige videosignaler, der muligvis er tilsluttet din skærm.



**\*USB-C®**  
 **90 W**

Vælg indgangen **USB-C**, hvis du bruger USB-C-stikket. Tryk på knappen  for, at bekræfte valget.

**DP**

Vælg indgangen **DP**, hvis du bruger DisplayPort-stikket (DP). Tryk på knappen  for, at bekræfte valget.

**HDMI**

Vælg indgangen **HDMI**, hvis du bruger HDMI-stikket. Tryk på knappen  for, at bekræfte valget.

**Auto Select**  
(Vælg automatisk)

Når funktionen slås til, søger skærmen efter tilgængelige indgangskilder.

**Auto Select for USB-C** Giver dig mulighed for, at sætte Vælg automatisk på USB-C på:

- **Spørger om flere indgange:** Vis altid beskeden "Skift til USB-C videoindgangen", så brugeren kan vælge, om han vil skifte eller ej.  
Ja: Skift til USB-C-videoindgang Nej: Bliv på den aktuelle indgang.
- **Ja:** Skifter altid til USB-C-videoindgang (uden at spørge), når et USB Type-C-kabel tilsluttes.
- **Nej:** Skifter aldrig automatisk til USB-C-videoindgang (uden at spørge), når et USB Type-C-kabel tilsluttes.

Tryk på joystick-knappen for, at bekræfte dit valg.

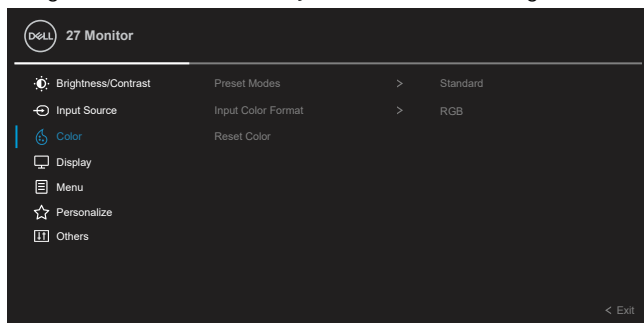
**BEMÆRK:** Dette punkt kan kun vælges, når Vælg automatisk er slået til.



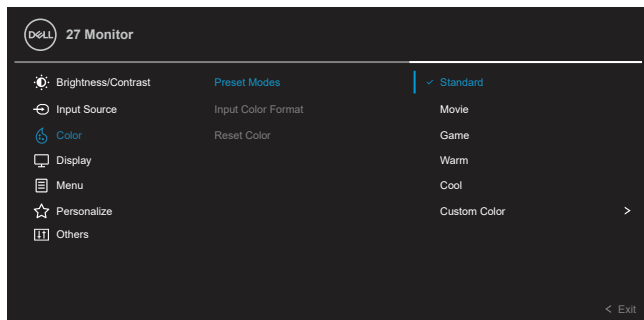
Ikón	Menu og undermenuer	Beskrivelse
	<b>Rename Inputs (Omdøb indgangskilderne)</b>	Giver dig mulighed for, at omdøbe navnet på hver indgangskilde.
	<b>Reset Input Source (Nulstil indgangskilde Kilde)</b>	Nulstiller skærmens indgangsindstillinger til fabriksindstillingerne.



**Color (Farve)** Brug menuen **Farve** til, at justere farveindstillingerne.



**Preset Modes (Forudindstillede funktioner)** Giver dig mulighed for, at vælge farverne på en liste over forudindstillede farver.



- **Standard:** Indlæser skærmens standard farveindstillinger. Dette er den forudindstillede standardfunktion.



Ikon	Menu og undermenuer	Beskrivelse
	Preset Modes (Forud-indstillede funktioner)	<p><b>ADVARSEL: De mulige langtidseffekter af udsendelse af blåt lys fra skærmen kan føre til personskader, såsom digital øjenbelastning, træthed i øjnene og øjenskader. Brug af skærmen i længere tid kan også føre til smerter i dele af kroppen, såsom nakke, arm, ryg og skulder.</b></p> <p>For at reducere risikoen for øjenbelastning og smerter i nakke/arm/ryg/skulder ved brug af skærmen i længere tid ad gangen, anbefaler vi at du:</p> <ol style="list-style-type: none"> <li>1. Holder skærmen mellem 20 - 28 in. (50-70 cm) fra dine øjne.</li> <li>2. Ofte blinker for, at fugte øjnene eller fugt dine øjne med vand efter længere tids brug af skærmen.</li> <li>3. Tager regelmæssige pauser i 20 minutter hver anden time.</li> <li>4. Kik væk fra skærmen, og kik på en genstand 7 meter væk i mindst 20 sekunder i dine pauser.</li> <li>5. Lav strækninger for, at aflaste spændinger i nakke, arm, ryg og skuldre i pauserne.</li> </ol> <ul style="list-style-type: none"> <li>• <b>Film:</b> Indlæser farveindstillinger, der er ideelle til film.</li> <li>• <b>Spil:</b> Indlæser farveindstillinger, der er ideelle til de fleste spil.</li> <li>• <b>Varm:</b> Viser farverne i lavere farvetemperaturer. Skærmen ser varmere ud med en rød/gul farvetone.</li> <li>• <b>Kold:</b> Viser farverne i højere farvetemperaturer. Skærmen ser køligere ud med en blå farvetone.</li> <li>• <b>Brugerdefineret farve:</b> Giver dig mulighed for selv, at indstille farveindstillingerne. Brug pileknapperne til, at justere de tre farver (R, G, B) og lave din egen forudindstillede farvefunktion.</li> </ul>



Ikon	Menu og undermenuer	Beskrivelse
	<b>Input Color Format (Farveformat på indgang)</b>	<p>Giver dig mulighed for, at indstille videoindgangsfunktionen til:</p> <ul style="list-style-type: none"> <li>• <b>RGB</b>: Vælg dette punkt, hvis din skærm er sluttet til en computer (eller medieafspiller) med et USB-C-, DisplayPort- eller HDMI-kabel.</li> <li>• <b>YCbCr</b>: Vælg denne indstilling, hvis din medieafspiller kun understøtter YCbCr.</li> </ul> <p>Tryk på knappen  for, at bekræfte valget.</p>
		
		
<b>Hue (Farvetone)</b>		<p>Denne funktion kan skifte farven på videobilledet til grøn eller lilla. Dette bruges til, at justere den ønskede hudfarve. Brug  og  til, at justere farvetonen fra '0' til '100'.</p> <p><b>BEMÆRK:</b> Det er kun muligt, at indstille <b>Farvetonen</b>, når du vælger <b>Film</b> eller <b>Spil</b>.</p>
<b>Saturation (Farvemætning)</b>		<p>Denne funktion kan justere farvemætningen på videobilledet. Brug  og  til, at justere farvemætningen fra '0' til '100'.</p> <p><b>BEMÆRK:</b> Det er kun muligt, at indstille <b>Farvemætning</b>, når du vælger <b>Film</b> eller <b>Spil</b>.</p>
<b>Reset Color (Nulstil farverne)</b>		<p>Nulstiller skærmens farveindstillinger til fabriksindstillingerne.</p>



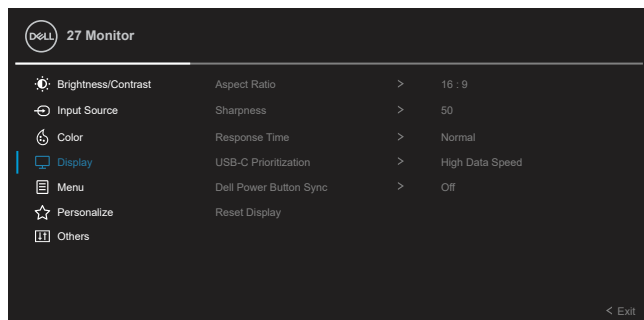
## Ikon Menu og undermenuer

## Beskrivelse



### Display (Visning)



Brug punktet **Visning** til, at justere billedet.



### Aspect Ratio (Billedforhold)

Indstiller billedforholdet til enten **16:9**, **Tilpas automatisk**, **4:3** eller **5:4**.

### Sharpness (Skarphed)

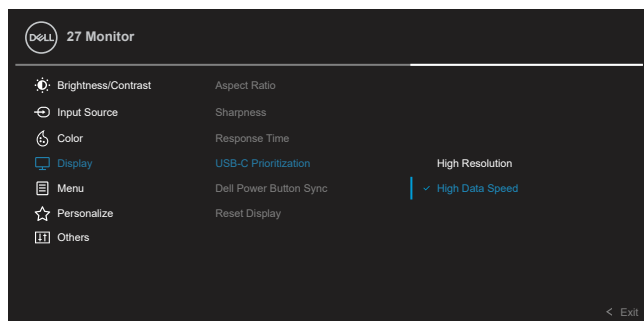
Denne funktion kan få billedet til, at se skarpere eller blødere ud. Brug  og  til, at justere skarpheden fra '0' til '100'.

### Response Time (Svartid)

Giver dig mulighed for, at sætte **Svartid på Normal** eller **Hurtig**.

### USB-C Prioritization (Prioritering af USB-C)

Giver dig mulighed for, at prioritere overførsel af data med høj opløsning (Høj opløsning) eller høj hastighed (Høj datahastighed), når du bruger USB-C-porten/DP alt-funktionen.

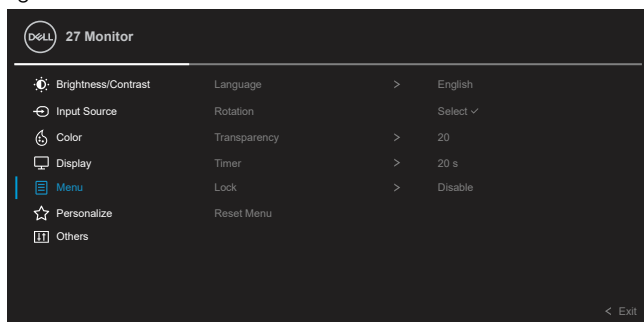


Ikon	Menu og undermenuer	Beskrivelse
<b>Funktionen DPBS (Dell Power Button Sync)</b>		Giver dig mulighed for at styre computersystemets strømtilstand med skærmens tænd/sluk-knap. <b>BEMÆRK:</b> Denne funktion kan kun bruges på Dell-platformer, som har en indbygget DPBS-funktion, og den kan kun bruges med USB-C.
<b>Reset Display (Nulstil skærm)</b>		Nulstiller alle visningsindstillingerne til de forudindstillede værdier.



## Menu

Vælg dette punkt for, at indstille punkterne i skærmmenuen, såsom menusprog, hvor lang tid menuen bliver på skærmen og lignende.



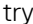
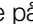
### Language (Sprog)

Indstiller menusproget til et af de otte sprog: Engelsk, spansk, fransk, tysk, brasiliansk portugisisk, russisk, forenklet kinesisk eller japansk.

### Rotation (Drejning)

Drejer skærmmenuen 90 grader mod or mod uret. Du kan justere menuen i henhold til [Skærmdrejning](#).

### Transparency (Gennemsigtighed)

Vælg dette punkt for, at ændre menuens gennemsigtighed ved, at trykke på  og  knapperne (min. 0/maks. 100).

### Timer

Indstiller, hvor længe skærmmenuen skal være åben, efter der er trykket på en knap.

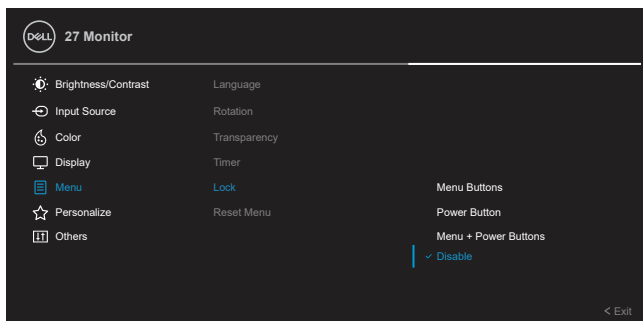
Brug  og  til, at justere indstillingsknappen i trin på 1 sekund, fra 5-60 sekunder.



Ikon	Menu og undermenuer	Beskrivelse
------	---------------------	-------------

### Lock (Lås)

Når skærmens betjeningsknapper låses, kan du forhindre folk i at bruge dem. På denne måde undgår du også utilsigtet brug i opstillinger med flere skærme side om side.



- **Menu-knapper:** Alle menu- og funktionsknapperne (undtagen tænd/sluk-knappen) låses, og brugeren kan ikke bruge dem.
- **Tænd/sluk-knap:** Kun tænd/sluk-knappen låses, og brugeren kan ikke bruge tænd/sluk-knappen.
- **Menu + tænd/sluk-knapperne:** Både menu- og funktionsknapperne og tænd/sluk-knappen låses, og brugeren kan ikke bruge nogen af dem.

Standardindstillingen er **Deaktiveret**.

**BEMÆRK:** For at låse knapperne op, skal du holde pileknappen op, ned, til venstre eller til højre i 4 sekunder.

### Reset Menu (Nulstil menu)

Nulstiller alle indstillingerne i skærmmenuen til standardværdierne.



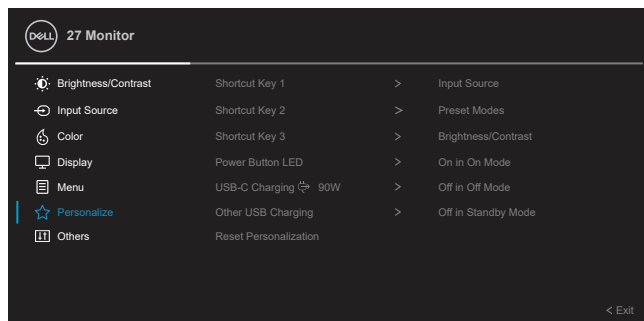


Ikon	Menu og undermenuer	Beskrivelse
------	---------------------	-------------



### Personalize (Tilpas)

Hvis du vælger dette punkt, kan du oprette tre genvejsknapper og strømindikatorfunktionen.



#### Shortcut Key 1 (Genvejsknap 1)

Giver dig mulighed for at vælge en funktion mellem **Forudindstillede funktioner, Lysstyrke/kontrast,**

#### Shortcut Key 2 (Genvejsknap 2)

**Indgangskilde, Billedforhold, Drejning** eller **Vis info** og indstille den som en genvejsknap.

#### Shortcut Key 3 (Genvejsknap 3)

#### Power Button LED (Tænd/sluk-knap lysindikator)

Giver dig mulighed for, at indstille strøm-lysindikatoren til, at være tændt eller slukket for, at spare på strømmen.

#### USB-C Charging (Opladning via USB-C) 90 W

Giver dig mulighed for, at slå **Altid på opladning via USB-C** til og fra, når skærmen er på slukket.

**Bemærk:** Når dette punkt på skærmen slås til kan du oplade din bærbare computer via USB-C-kablet (C til C), selv når skærmen er slukket.

#### Other USB Charging (Anden USB-opladning)

Giver dig mulighed for, at slå opladningsfunktionen på USB Type-A & USB-C downstream-porte til og fra, når skærmen er på standby.

**Bemærk:** Dette punkt hed tidligere "USB" i ældre versioner af skærmens firmware.

#### Reset Personalization (Nulstil Tilpasning)

Nulstiller alle indstillingerne i menupunktet **Tilpasning** til fabriksindstillingerne.



---

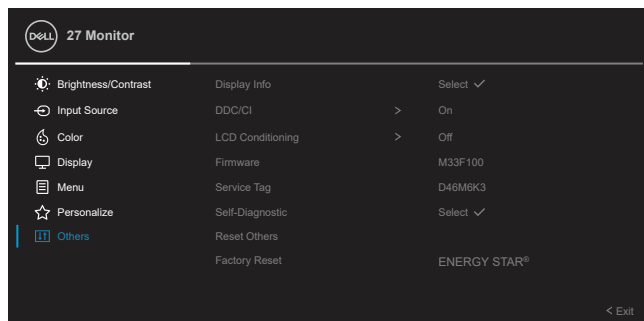
Ikón	Menu og undermenuer	Beskrivelse
------	---------------------	-------------

---



### Others (Andre)

Vælg dette punkt for, at justere punkterne i skærmmenuen, såsom **DDC/CI**, **LCD-konditionering** osv.



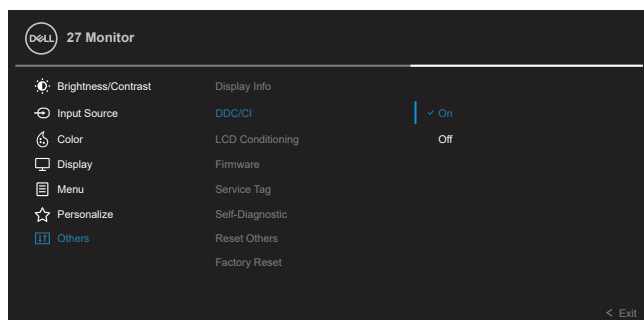
---

### Display Info (Vis info)

Vis skærmens aktuelle indstillinger.

### DDC/CI

Med **DDC/CI** (Display Data Channel/Command Interface) kan skærmindstillingerne (lysstyrke, farvebalance osv.) justeres via softwaren på din computer. Du kan slå denne funktion fra ved, at vælge **Sluk**. Denne funktion til for, at opnå den bedste brugeroplevelse og den optimale ydeevne.



Ikon	Menu og undermenuer	Beskrivelse
	<b>LCD Conditionering (Konditionering)</b>	<p>Hjælper med at reducere mindre tilfælde af billedfastholdelse. Afhængigt af graden af billedfastholdelse, kan det tage lidt tid at køre programmet. Du kan slå denne funktion til ved, at vælge <b>Til</b>.</p> 
		
	<b>Firmware (Firmware)</b>	<p>Firmwareversion.</p>
	<b>Service Tag (Servicemærke)</b>	<p>Vis skærmens servicemærke. Dette mærke skal bruges, hvis du kontakter vores kundeservice, skal se status på din garanti, skal opdatere driverne fra Dells webside osv.</p>
	<b>Selvdiagnose</b>	<p>Vælg dette punkt for, at køre den indbyggede diagnostik, se <b>Indbygget diagnostisk</b>.</p>
	<b>Reset Others (Nulstil andre)</b>	<p>Nulstiller alle indstillingerne i menupunktet <b>Andre</b> til fabriksindstillingerne.</p>



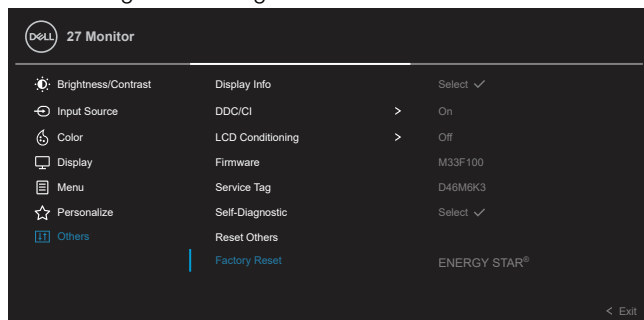
---

Ikon	Menu og undermenuer	Beskrivelse
------	---------------------	-------------

---

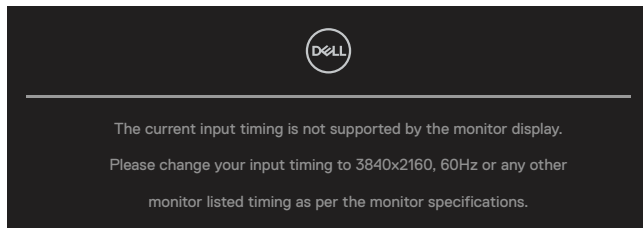
<b>Factory Reset (Nulstil til fabriksindstillinger)</b>
---

Nulstil alle forudindstillede værdier til fabriksindstillingerne. Dette er også indstillingerne til ENERGY STAR®-test.
--



## Advarselsmeddelelser i skærmmenuen

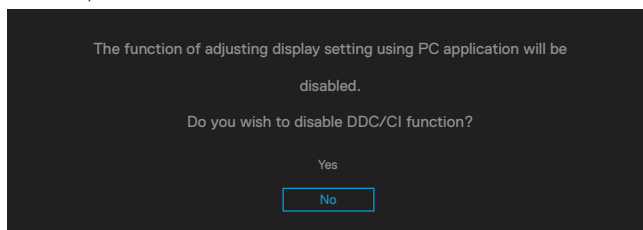
Hvis skærmen ikke understøtter en bestemt opløsning, vises følgende meddelelse:



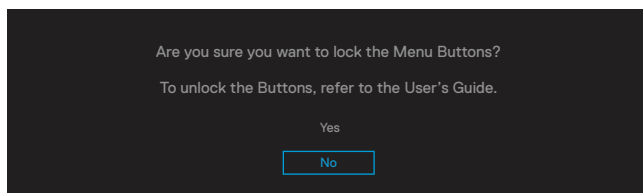
Dette betyder, at skærmen ikke kan synkronisere med det signal, den modtager fra computeren. I afsnittet [Skærmspecifikationer](#) kan du se, hvilke vandrette og lodrette frekvensområder, som skærmen kan håndtere. Den anbefalede indstilling er 3840 x 2160.

 **BEMÆRK: Beskeden kan være lidt anderledes, afhængig af det tilsluttede indgangssignal.**

Følgende besked vises, før **DDC/CI**-funktionen deaktiveres:



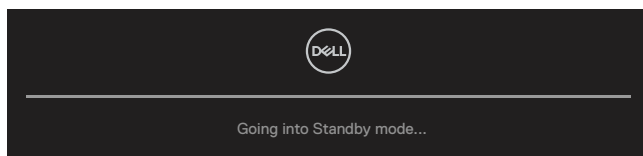
Følgende besked vises, før funktionen **Lås** aktiveres:



 **BEMÆRK: Meddelelsen kan være lidt anderledes, afhængig af de valgte indstillinger.**



Når skærmen går på dens energisparefunktion, vises følgende besked:

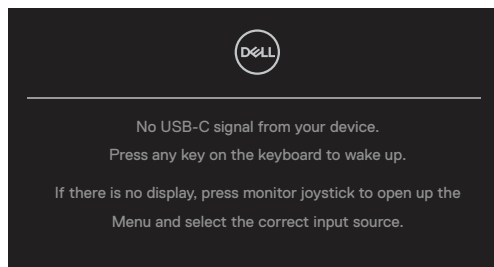


Aktiver computeren og skærmen for, at få åbne **OSD**.

**BEMÆRK:** Beskeden kan være lidt anderledes, afhængig af det tilsluttede indgangssignal.

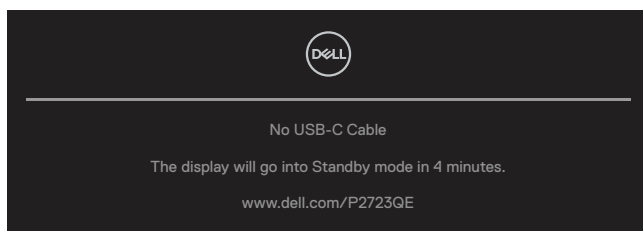
Skærmmenuen virker kun på skærmens normale driftstilstand. Hvis du trykker på en anden knap end tænd/sluk-knappen på Aktiv-fra-funktionen, vises følgende meddelelse, afhængigt af den valgte indgang:

Aktiver computeren og skærmen for, at få åbne **OSD**.



**BEMÆRK:** Beskeden kan være lidt anderledes, afhængig af det tilsluttede indgangssignal.

Hvis enten USB-C, DP eller HDMI-indgangen vælges, og det tilsvarende kabel ikke tilsluttes, vises følgende dialogboks.



**BEMÆRK:** Beskeden kan være lidt anderledes, afhængig af det tilsluttede indgangssignal.

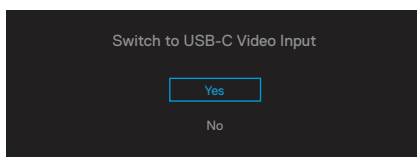


Følgende advarselsmeddelelse gælder for funktionen **Lysstyrke**, når brugeren justerer lysstyrken over standardniveauet for første gang.

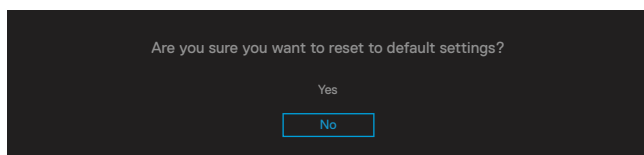


I følgende tilfælde vises en besked, når et kabel, der understøtter DP-funktionen:

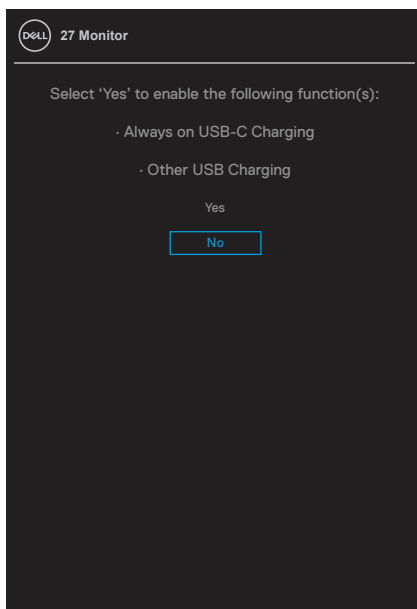
- Når **Vælg automatisk på USB-C** står på **Spørg ved flere indgange**.
- Når **USB-C**-kablet sluttes til skærmen.



Når punktet **Fabriksindstilling** vælges, vises følgende besked:



Når du vælger 'Ja' til, at nulstille til standardindstillinger, vises følgende besked:



Se [Fejlfinding](#) for yderligere oplysninger.





## Indstilling af den maksimale opløsning

Sådan stilles skærmen på dens maksimale opløsning:

I Windows® 7, Windows® 8 og Windows® 8.1:

1. I Windows® 8 og Windows® 8.1 skal du vælge skrivebordsfeltet for, at skifte til det klassiske skrivebord.
2. Højreklik på skrivebordet, og klik på **Skærmopløsning**.
3. Klik på rullelisten over **skærmopløsningen**, og vælg **3840 x 2160**.
4. Klik på **OK**.

I Windows® 10 eller Windows® 11:

1. Højreklik på skrivebordet, og klik på **Visningsindstillinger**.
2. Klik på **Avancerede visningsindstillinger**.
3. Klik på rullelisten i **Opløsning** og vælg **3840 x 2160**.
4. Klik på **Anvend**.

Hvis du ikke kan se valgmuligheden 3840 x 2160, skal du muligvis opdatere din grafikdriver. Afhængigt af din computer, skal du gøre et af følgende:

Hvis du har en stationær eller bærbar computer fra Dell:

- Gå på <https://www.dell.com/support>, indtast dit servicenummer og download den nyeste driver til dit grafikkort.

Hvis du bruger en computer (bærbar eller stationær), der ikke er fra Dell:

- Gå på supportsiden til din computer, og download de nyeste grafiske drivere.
- Gå på websiden til dit grafikkort, og download de nyeste grafikdrivere.

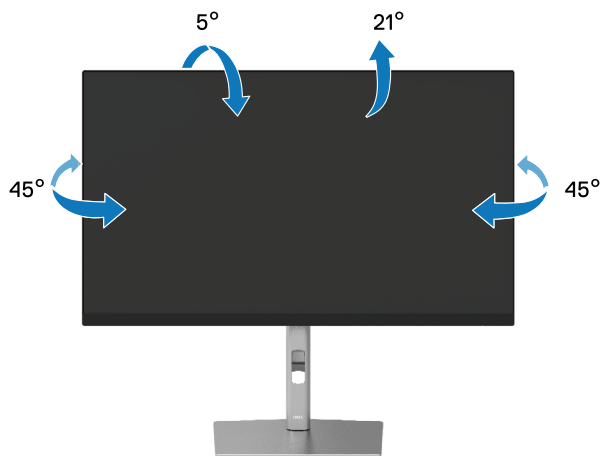


## Brug af vipning, drejning og lodret udvidelse

**BEMÆRK:** Følgende vejledninger gælder kun, når stativet, der fulgte med skærmen, sættes på skærmen. Hvis du sætter et stativ, som du har købt et andet sted, på skærmen, skal du følge vejledningerne, der fulgte med det stativ.

### Vipning, drejning

Med stativet monteret på skærmen, kan du vippe og dreje skærmen, så du får den mest behagelige synsvinkel.



**BEMÆRK:** Stativet er ikke sat på fra fabrikken, når produktet sendes.

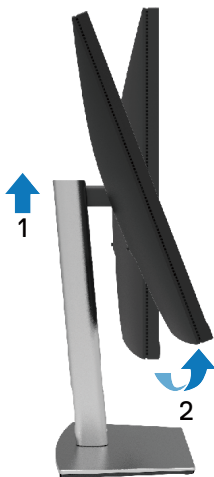
### Lodret udvidelse

**BEMÆRK:** Stativet kan trækkes lodret op til 150 mm. Billedet nedenfor viser, hvordan stativet trækkes lodret op.



## Drejning af skærmen

Inden du drejer skærmen, skal skærmen være helt lodret (**Lodret udvidelse**) og vippes helt op, så den nederste kant på skærmen ikke rammes.



### Drejning med uret



## Drejning mod uret




- BEMÆRK:** For at bruge funktionen Skærmdrejning (liggende i stedet for stående) med din Dell-computer, skal du have en opdateret grafikdriver, der ikke følger med denne skærm. For at downloade grafikdriveren, skal du gå på <https://www.dell.com/support>, hvor du kan finde de nyeste videodriveropdateringer under afsnittet Download.
- BEMÆRK:** Når skærmen står på stående visningsfunktion, kan du opleve en reducereing i billedkvaliteten i grafikintensive programmer (3D-spil og lignende).



## Justering af skærmdrejningsindstillingerne på dit system.

Når du har drejet din skærm, skal du gøre følgende for, at justere indstillingerne til skærmdrejning på dit system.

 **BEMÆRK:** Hvis du bruger skærmen med en ikke-Dell-computer, skal du gå på grafikdriver-websiden eller computerproducentens hjemmeside, hvor du kan se, hvordan du drejer 'indholdet' på din skærm.

Sådan justeres indstillingerne for skærmdrejning:

1. Højreklik på skrivebordet, og klik på **Egenskaber**.
2. Vælg fanen **Indstillinger**, og klik på **Avanceret**.
3. Hvis du har ATI, skal du vælge fanen **Drejning** og vælge den ønskede drejeindstilling.
4. Hvis du har et NVIDIA-grafikkort, skal du klikke på fanen **NVIDIA**, vælge **NV Rotate** i venstre kolonne og derefter vælge den foretrukne drejning.
5. Hvis du har Intel®-grafikkort, skal du vælge fanen **Intel-grafik**, klikke på **Grafiske egenskaber**, **vælg fanen** Rotation, og vælge den ønskede drejeindstilling.

 **BEMÆRK:** Hvis du ikke kan se drejepunktet, eller hvis det ikke virker ordentligt, skal du gå til <https://www.dell.com/support> og downloade den nyeste driver til dit grafikkort.



# Fejlfinding

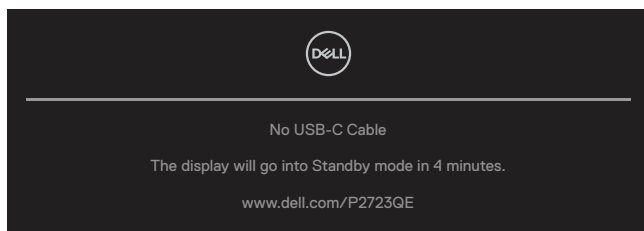
⚠ **ADVARSEL:** Inden du begynder på nogen af procedurerne i dette afsnit, skal du følge oplysningerne i [Sikkerhedsinstruktioner](#).

## Selvtest

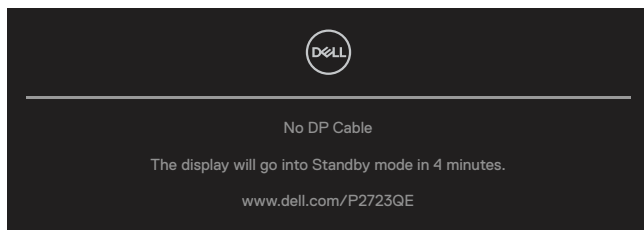
Din skærm har en selvtestfunktion, som kan bruges til at kontrollere, om skærmen virker ordentligt. Hvis din skærm og din computer er tilsluttet korrekt, men skærmen er mørkt, skal du køre skærmtesten på følgende måde:

1. Sluk for både din computer og skærmen.
2. Afbryd videokablerne på computeren.
3. Tænd skærmen.

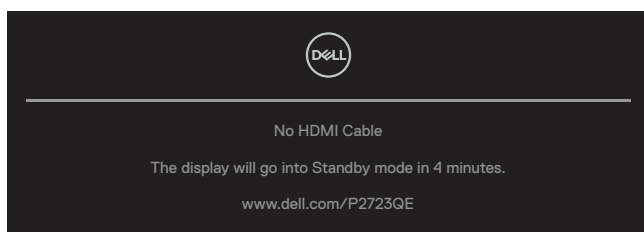
Den flydende dialogboks vises på skærmen (mod en sort baggrund), hvis skærmen ikke registrerer et videosignal og virker ordentligt. Under selvtesten lyser strømindikatoren hvid. Afhængig af den valgte indgang, vil en af dialogboksene nedenfor løbende rulle over skærmen.



eller



eller



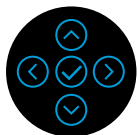
4. Denne besked vises også under normal systemdrift, hvis videokablet er afbrudt eller beskadiget.
5. Sluk for din skærm, og tilslut videokablet igen. Tænd derefter computeren og skærmen.

Hvis din skærm forbliver blank, efter at du har brugt den foregående procedure, skal du kontrollere din videocontroller og computer, fordi din skærm virker ordentligt.



## Indbygget diagnostisk

Din skærm har et indbygget diagnoseværktøj, som du kan bruge til at se, om et problem skyldes din skærm eller din computer eller videokort.



Sådan køres den indbyggede diagnostik:

1. Sørg for, at skærmen er ren (ingen støvpartikler på skærmens overflade).
2. Hvis der ikke er en videotilslutning, skal du holde op-, ned-, venstre eller højre-knappen nede for, at åbne hovedmenuen.
3. Brug op- eller ned-knappen for, at vælge selvdiagnosefunktionen i **Hovedmenu > Andre** og bekræft med midterknappen.  
Et gråt testmønster vises i starten af diagnoseprogrammet.
4. Undersøg omhyggeligt skærmen for abnormiteter.
5. Brug op-, ned-, venstre- eller højre-knappen til, at ændre testmønstrene.
6. Gentag trin 4 og 5 for, at se skærmen med røde, grønne, blå, sorte, hvide og tekst på skærmen.
7. Når du er på testskærmen for hvide farver, skal du se, om de hvide farve er ensartet, og om de virker grønlig/rødlig osv.
8. Tryk på op-, ned-, venstre- eller højre-knappen for, at afslutte diagnosticeringsprogrammet.





## Generelle problemer

Følgende tabel indeholder generelle oplysninger om generelle skærmproblemer, som du kan opleve, og mulige løsninger til dem:

Almindelige symptomer	Hvad du oplever	Mulige løsninger
Ingen video/ strømindikatoren lyser ikke	Intet billede	<ul style="list-style-type: none"><li>• Sørg for, at videokablet, der forbinder skærmen til computeren, er korrekt og sikkert forbundet.</li><li>• Kontroller, at stikkontakten fungerer ordentligt ved, at tilslutte andet udstyr det den.</li><li>• Sørg for, at tænd/sluk-knappen trykkes helt ned.</li><li>• Sørg for, at den rigtige indgangskilde er valgt i menuen <b>Indgangskilde</b>.</li></ul>
Ingen video/ strømindikatoren lyser	Intet billede eller ingen lysstyrke	<ul style="list-style-type: none"><li>• Skru op for lysstyrken og kontrasten i skærmmenuen.</li><li>• Kør skærmens selvtestfunktion.</li><li>• Kontroller for bøjede eller knuste stikben på videokabelstikket.</li><li>• Kør den indbyggede diagnosefunktion.</li><li>• Sørg for, at den rigtige indgangskilde er valgt i menuen <b>Indgangskilde</b>.</li></ul>
Ingen video, når HDMI/DisplayPort/ USB-C-porten bruges	Hvis der sættes en dongle/ dockingenhed i porten, er der ingen video, når Thunderbolt-kablet afbrydes/tilsluttes den bærbare computer	<ul style="list-style-type: none"><li>• Afbryd HDMI/DisplayPort/USB-C-kablet fra dongle/docking-enheden, og tilslut derefter Thunderbolt-kablet til den bærbare computer. Slut HDMI-/DisplayPort-/USB-C-kablet til 7 sekunder senere.</li></ul>



Almindelige symptomer	Hvad du oplever	Mulige løsninger
Manglende pixler	Der er pletter på LCD-skærmen	<ul style="list-style-type: none"> <li>• Sluk og tænd for skærmen.</li> <li>• Pixler, der er permanent slukket, er en naturlig defekt, der kan opstå i LCD-teknologi.</li> <li>• For yderligere oplysninger om Dells skærmkvalitet og pixelpolitik, bedes du se Dells hjemmeside på: <a href="http://www.dell.com/pixelguidelines">http://www.dell.com/pixelguidelines</a>.</li> </ul>
Pixler, der lyser konstant i én farve	Der er lyse pletter på LCD-skærmen	<ul style="list-style-type: none"> <li>• Sluk og tænd for skærmen.</li> <li>• Pixler, der er permanent slukket, er en naturlig defekt, der kan opstå i LCD-teknologi.</li> <li>• For yderligere oplysninger om Dells skærmkvalitet og pixelpolitik, bedes du se Dells hjemmeside på: <a href="http://www.dell.com/pixelguidelines">http://www.dell.com/pixelguidelines</a>.</li> </ul>
Problemer med lysstyrke	Billedet er for dæmpet eller for lyst	<ul style="list-style-type: none"> <li>• Nulstil skærmen til fabriksindstillingerne.</li> <li>• Juster lysstyrken og kontrasten i skærmmenuen.</li> </ul>
Problemer med synkronisering	Skærmen er krypteret eller ser ud til at være revet	<ul style="list-style-type: none"> <li>• Nulstil skærmen til fabriksindstillingerne.</li> <li>• Kør skærmens selvtest, for at se om skærbilledet er forvrænget på selvtest-funktionen.</li> <li>• Kontroller for bøjede eller knuste stikben på videokabelstikket.</li> <li>• Genstart computeren i fejlsikret tilstand.</li> </ul>
Sikkerhedsrelaterede problemer	Synlige tegn på røg eller gnister	<ul style="list-style-type: none"> <li>• Udfør ikke nogen af fejlfindingstrinene.</li> <li>• Kontakt straks Dell.</li> </ul>
Intermitterende problemer	Skærm funktionsfejl til og fra	<ul style="list-style-type: none"> <li>• Sørg for, at videokablet, der forbinder skærmen til computeren, er ordentligt og sikkert forbundet.</li> <li>• Nulstil skærmen til fabriksindstillingerne.</li> <li>• Kør skærmens selvtest, for at se om det intermitterende problem stadig opstår på selvtest-funktionen.</li> </ul>




Almindelige symptomer	Hvad du oplever	Mulige løsninger
Manglende farve	Billedet mangler farve	<ul style="list-style-type: none"> <li>• Kør skærmens selvtestfunktion.</li> <li>• Sørg for, at videokablet, der forbinder skærmen til computeren, er ordentligt og sikkert forbundet.</li> <li>• Kontroller for bøjede eller knuste stikben på videokabelstikket.</li> </ul>
Forkert farve	Farverne på billedet er ikke gode	<ul style="list-style-type: none"> <li>• Skift indstillingerne i <b>Forudindstillede funktioner</b> i menuen <b>Farver</b>, afhængigt af hvad skærmen bruges til.</li> <li>• Juster R/G/B i <b>Tilpas farve</b> i menuen <b>Farve</b>.</li> <li>• Kør den indbyggede diagnosefunktion.</li> </ul>
Billedfastholdelse af et statisk billede, der er tilbage på skærmen i lang tid	Der er en svag skygge fra det viste statiske billede på skærmen	<ul style="list-style-type: none"> <li>• Indstil skærmen til at slukke efter et par minutter uden brug. Dette kan indstilles under strømindstillinger i Windows strømindstillinger og under energibesparelse på en Mac.</li> <li>• Eller du kan bruge en pauseskærm, der skifter dynamisk.</li> </ul>



## Produktspecifikke problemer

Almindelige symptomer	Hvad du oplever	Mulige løsninger
Skærbilledet er for lille	Billedet er midt på skærmen, men det fylder ikke hele skærmen	<ul style="list-style-type: none"><li>• Kontroller <b>Billedforhold</b> i menuen <b>Visning</b>.</li><li>• Nulstil skærmen til fabriksindstillingerne.</li></ul>
Skærmen kan ikke justeres med joysticket på bagsiden	Skærmmenuen åbner ikke på skærmen	<ul style="list-style-type: none"><li>• Sluk skærmen, træk stikket ud og sæt det i igen, og tænd for skærmen.</li><li>• Skærmmenuen er muligvis låst. Hold pileknappen op, ned, til venstre eller til højre i 4 sekunder, for at låse op.</li></ul>
Der vises ikke et indgangssignal, når der trykkes på brugerknapperne.	Intet billede, LED-lyset lyser hvidt	<ul style="list-style-type: none"><li>• Kontroller signalkilden. Sørg for, at computeren ikke er på energisparefunktionen ved, at flytte musen eller trykke på en vilkårlig tast på tastaturet.</li><li>• Kontroller, om signalkablet er ordentligt tilsluttet. Tilslut eventuelt signalkablet igen.</li><li>• Nulstil computeren eller videoafspilleren.</li></ul>
Billedet fylder ikke hele skærmen	Billedet kan ikke udfylde skærmens højde eller bredde	<ul style="list-style-type: none"><li>• Da dvd'er har forskellige videoformater (billedformat), kan billedet muligvis ikke vises i fuld skærm.</li><li>• Kør den indbyggede diagnosefunktion.</li></ul>
Intet billede, når du bruger USB-C-forbindelse til computeren.	Sort skærm	<ul style="list-style-type: none"><li>• Sørg for, at enhedens USB-C kan bruges med DP-alternativ.</li><li>• Kontroller, om enheden skal bruge over 90 W strøm til opladning.</li><li>• USB-C på enheden kan bruges med DP-alternativ.</li><li>• Sæt Windows på projiceringsfunktionen.</li><li>• Sørg for, at USB-C-kablet ikke er beskadiget.</li></ul>



<b>Almindelige symptomer</b>	<b>Hvad du oplever</b>	<b>Mulige løsninger</b>
Ingen opladning, når du bruger USB-C-forbindelse til computeren.	Ingen opladning.	<ul style="list-style-type: none"> <li>• Se om enheden kan bruges med opladningsprofilerne 5 V/9 V/15 V/20 V.</li> <li>• Se om den bærbare computer kræves &gt; 90 W strøm til opladning.</li> <li>• Hvis computeren skal bruge &gt; 90 W strøm, oplades den muligvis ikke med USB-C-forbindelsen.</li> <li>• Sørg for, at du kun bruger Dell-godkendt adapter eller adapteren, der følger med produktet.</li> <li>• Sørg for, at USB-C-kablet ikke er beskadiget.</li> </ul>
Periodisk opladning, når du bruger USB-C-forbindelse til computeren.	Periodisk opladning	<ul style="list-style-type: none"> <li>• Se om enhedens skal bruges over 90 W strøm.</li> <li>• Sørg for, at du kun bruger Dell-godkendt adapter eller adapteren, der følger med produktet.</li> <li>• Sørg for, at USB-C-kablet ikke er beskadiget.</li> </ul>
Intet billede, når du bruger DP-forbindelsen til computeren.	Sort skærm	<ul style="list-style-type: none"> <li>• Se, hvilken DP-standard dit grafikkort er certificeret til (DP 1.1a eller DP 1.2 eller DP 1.4). Download og installer den nyeste grafikkortdriver.</li> <li>• Nogle DP 1.1a-grafikkort understøtter ikke DP 1.4-skærme. Åbn skærmmenuen, gå til Valg af indgangskilde og hold knappen Vælg DP nede  i 8 sekunder for, at ændre skærmindstillingen fra DP 1.4 til DP 1.1a.</li> </ul>



## Problemer relateret til USB-portene

Almindelige symptomer	Hvad du oplever	Mulige løsninger
USB-grænsefladen virker ikke	Eksterne USB-enheder virker ikke	<ul style="list-style-type: none"><li>• Sørg for, at skærmen er tændt.</li><li>• Forbind upstream-kablet til computeren igen.</li><li>• Tilslut det eksterne USB-udstyr igen (downstream-stik).</li><li>• Sluk og tænd skærmen.</li><li>• Genstart computeren.</li><li>• Nogle USB-enheder, såsom eksterne harddiske, skal bruge mere strøm. Tilslut enheden direkte til computeren.</li></ul>
Grænsefladen SuperSpeed USB 5 Gbps (USB 3.2 Gen1) er langsom	Eksterne enheder, der er udstyret med USB 3.2 Gen1 (5 Gbps) er langsomme eller de virker slet ikke	<ul style="list-style-type: none"><li>• Se om din computer er kompatibel med USB 3.2 Gen1 (5Gbps).</li><li>• Nogle computere er udstyret med USB 3.2 Gen1 (5Gbps), USB 2.0 og USB 1.1 porte. Sørg for, at du bruger den rigtige USB-port.</li><li>• Forbind upstream-kablet til computeren igen.</li><li>• Tilslut det eksterne USB-udstyr igen (downstream-stik).</li><li>• Genstart computeren.</li></ul>
Trådløse eksterne USB-enheder holder op med at virke, hvis en USB 3.2 Gen1 (5 Gbps) enhed tilsluttes	Trådløse eksterne USB-enheder reagerer langsomt eller virker kun, når afstanden mellem dem og modtageren er kort	<ul style="list-style-type: none"><li>• Forøg afstanden mellem eksterne USB 3.2 Gen1 (5Gbps) enheder og den trådløse USB-modtager.</li><li>• Placer din trådløse USB-modtager så tæt som muligt på de trådløse USB-enheder.</li><li>• Brug et USB-forlænger-kabel til, at placere den trådløse USB-modtager så langt væk fra USB 3.2 Gen1 (5Gbps) porten, som muligt.</li></ul>



# Bilag

## ADVARSEL: Sikkerhedsinstruktioner

**⚠ ADVARSEL: Brug af andre betjeningsknapper, justeringer og procedurer end dem, der er angivet i denne dokumentation, kan føre til elektrisk stød, elektriske farer og/eller mekaniske farer.**

Yderligere oplysninger om sikkerhedsinstruktionerne kan findes i afsnittet Sikkerhedsmiljø og lovmæssige oplysninger (SERI).

## Bemærkninger fra FCC (kun i USA) og andre lovmæssige oplysninger

Bemærkninger fra FCC og andre lovmæssige oplysninger kan findes på [https://www.dell.com/regulatory\\_compliance](https://www.dell.com/regulatory_compliance).

## Kontakt Dell

Kunder i USA kan ringe på 800-WWW-DELL (800--999--3355).

**✍ BEMÆRK:** Hvis du ikke har en aktiv internetforbindelse, kan du finde kontaktoplysninger på din købsfaktura og følgeseddel og i Dells produktkatalog.

Dell tilbyder forskellige hjælpe- og tjenestemuligheder både online og via telefon. Tilgængeligheden varierer efter land og produkt, og nogle tjenester findes muligvis ikke i dit område.

- Online teknisk hjælp — <https://www.dell.com/support/monitors>
- Kontakt Dell — <https://www.dell.com/contactdell>

## Ark med EU-produktdatabase til energimærkning og produktinformation

P2723QE: <https://eprel.ec.europa.eu/qr/1054915>

