

**Dell C2423H**

**Dell C2723H**




**Skærm til videokonference**

**Brugervejledning**

**Model: C2423H/C2723H**

**Model underlagt bestemmelserne: C2423Hb/C2723Hb**



-  **BEMÆRK:** En **BEMÆRKNING** angiver vigtige oplysninger, der hjælper med at bruge computeren bedre.
-  **FORSIGTIG:** En **FORSIGTIGHEDSREGEL** angiver potentiel beskadigelse til hardware eller tab af data hvis instruktionerne ikke følges.
-  **ADVARSEL:** En **ADVARSEL** angiver en mulighed for beskadigelse af ejendom, personskade eller død.

**Copyright © 2022 Dell Inc. eller dets underselskaber. Alle rettigheder forbeholdes.** Dell, EMC og andre varemærker tilhører Dell Inc. eller dets underselskaber. Microsoft og Windows er varemærker eller registrerede varemærker tilhørende Microsoft Corporation i USA og/eller andre lande. Andre varemærker er varemærker, der muligvis ejes af deres respektive ejere.

2022 - 02

Rev. A00

# Indhold

<b>Sikkerhedsinstruktioner</b> . . . . .	<b>6</b>
<b>Om din skærm</b> . . . . .	<b>7</b>
<b>Produktets funktioner</b> . . . . .	<b>9</b>
<b>Identificering af dele og knapper</b> . . . . .	<b>11</b>
Set forfra . . . . .	11
Set bagfra . . . . .	12
Set nedefra . . . . .	13
<b>Skærmens specifikationer</b> . . . . .	<b>15</b>
<b>Specifikationer for opløsning</b> . . . . .	<b>16</b>
Understøttede videotilstande . . . . .	17
Forudindstillede visningstilstande . . . . .	17
MST (Multi-Stream Transport)-tilstande . . . . .	18
Liste over platforme med UC (Unified Communications)-kompatibilitet . . . . .	18
Specifikationer for elektriske parametre . . . . .	19
Specifikationer for webkamera og mikrofon . . . . .	20
Specifikationer for højttalere . . . . .	20
Fysiske karakteristika . . . . .	21
Skærmens miljømæssige karakteristika . . . . .	22
Tildeling af ben . . . . .	23
<b>Universal Serial Bus (USB)-interface</b> . . . . .	<b>26</b>
USB upstreamstik . . . . .	26
USB downstreamstik . . . . .	27
USB-porte . . . . .	27
<b>Plug and play-funktion</b> . . . . .	<b>28</b>
<b>Politik om LCD-skærmkvalitet og pixler</b> . . . . .	<b>28</b>
<b>Ergonomi</b> . . . . .	<b>28</b>



Håndtering og flytning af skærmen . . . . .	30
Retningslinjer for vedligeholdelse . . . . .	32
Rengøring af din skærm. . . . .	32
<b>Opsætning af skærmen . . . . .</b>	<b>34</b>
Opsætning af standen. . . . .	34
Sådan bruges skærmens webkamera . . . . .	39
Sådan organiseres din kabler . . . . .	39
Sikring af skærmen med en Kensington lås (ekstraudstyr) . . . . .	40
Tilslutning af skærmen. . . . .	40
Tilslutning af HDMI-kablet. . . . .	41
Tilslutning af DisplayPort (DisplayPort til DisplayPort)-kablet. . .	41
Tilslutning af skærmen for DP Multi-Stream Transport (MST)- funktion . . . . .	42
Sådan bruges vip, drej og lodret forlængelse. . . . .	43
Vip, drej . . . . .	43
Lodret forlængelse. . . . .	44
Rotation af skærmen . . . . .	44
Rotation med uret . . . . .	45
Rotation mod uret . . . . .	45
Justering af indstillingerne i dit system for rotation af skærm. . . . .	46
Sådan afmonteres skærmens stander . . . . .	47
VESA-vægmontering (ekstraudstyr) . . . . .	47
<b>Sådan bruges skærmen . . . . .</b>	<b>49</b>
Sådan tændes skærmen . . . . .	49
Sådan bruges joysticken . . . . .	49
Joystickens funktioner . . . . .	50
Sådan bruges hovedmenuen . . . . .	50
Sådan bruger du Startprogram for menu . . . . .	50





Detaljerede oplysninger om Startprogram for menu .....	51
Sådan bruges navigeringstasterne .....	52
Sådan tager du adgang til menusystemet. ....	52
<b>OSD-meddelelser .....</b>	<b>65</b>
Indledende opsætning .....	65
OSD-advarselsmeddelelser .....	65
<b>Indstilling af maksimal opløsning .....</b>	<b>70</b>
<b>Opsætning af Windows Hello .....</b>	<b>71</b>
<b>Opsætning af skærmens webkamera som standard indstilling .....</b>	<b>75</b>
<b>Opsætning af skærmens højttaler som standard indstilling .....</b>	<b>79</b>
<b>Fejlfinding .....</b>	<b>82</b>
Selvtest .....	82
Brug joysticken til at låse/oplåse knapper .....	83
Låsning af tænd/sluk-knappen og joystick-knappen .....	83
Opdatering af skærmens firmware .....	84
Almindelige problemer .....	85
Problemer, der er produktspecifikke .....	89
Specifikke problemer med Universal Serial Bus (USB) ..	96
<b>Tillæg .....</b>	<b>97</b>
Meddelelser fra FCC (kun i USA) og andre lovgyldige bestemmelser .....	97
Kontakt Dell .....	97
EUs database for produkter for energimærkat og produktinformationsark .....	97



# Sikkerhedsinstruktioner

**⚠ ADVARSEL: Brug af knapper, justeringen eller procedurer andre end dem, der er specificeret i denne dokumentation, kan medføre udsættelse for stød, farer i forbindelse med elektricitet og/eller mekaniske farer.**

- Anbring skærmen på en fast flade hårdtér den forsigtigt. Selve skærmen er skrøbelig og kan beskadiges hvis den tabes eller støder ind i noget skarpt.
- Sørg altid for, at din skærms specifikationer for strøm passer til strømmen i dit område.
- Skærmen skal stå et sted med stuetemperatur. Meget kolde eller varme forhold kan påvirke displayets flydende krystal negativt.
- Udsæt ikke skærmen for kraftige vibrationer eller forhold, hvor den udsættes for at blive stødt. Anbring f.eks. ikke skærmen i en bils bagagerum.
- Frakobl skærmen fra stikkontakten når den ikke skal bruges i en længere periode.
- For at sikre, at du undgår elektrisk stød, må du ikke fjerne kabinettet eller røre ved noget inde i skærmen.


For oplysninger om sikkerhedsinstruktioner henvises til dokumentet *Oplysninger om sikkerhed, miljø og bestemmelser*, der følger med din skærm.





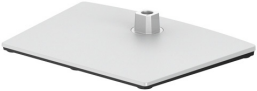
# Om din skærm

## Pakkens indhold

Din skærm sendes med komponenterne, der vises i tabellen nedenfor. Hvis nogle af komponenterne mangler, skal du kontakte Dells tekniske support. Se [Kontakt Dell](#) for yderligere oplysninger.

 **BEMÆRK:** Nogle af komponenterne er muligvis valgmuligheder og er måske ikke inkluderet med din skærm. Nogle funktioner er muligvis ikke tilgængelige i visse lange.

 **BEMÆRK:** Hvis du monterer en stander, du købte fra en anden kilde, skal du følge opsætningsinstruktionerne, der fulgte med den stander.

	Display
	Stander
	Fod



	<p>Elledning (varierer efter land)</p>
	<p>DisplayPort til DisplayPort-kabel Kabelængde: 1,80 M</p>
	<p>HDMI-kabel Kabelængde: 1,80 M</p>
	<p>SuperSpeed USB 5 Gbps (USB 3.2 Gen1) Type-A til Type-B upstreamkabel (aktiverer USB-portene på skærmen) Kabelængde: 1,80 M</p>
	<ul style="list-style-type: none"> <li>• Hurtig opsætning-guide</li> <li>• Oplysninger om sikkerhed, miljø og bestemmelser</li> </ul>



## Produktets funktioner

**Dell C2423H/C2723H**-skærmen har et aktivt matrix, TFT (tyndfilm-transistorteknologi), LCD (flydende krystalskærm) og LED-baggrundsbelysning. Skærmens funktioner inkluderer:

- **C2423H**: 60,47 cm (23,80") visningsområde (målt diagonalt). 1920 x 1080 (16:9)-opløsning og fuld skærm-understøttelse for lavere opløsninger.
- **C2723H**: 68,58 cm (27,00") visningsområde (målt diagonalt). 1920 x 1080 (16:9)-opløsning og fuld skærm-understøttelse for lavere opløsninger.
- Indbyggede højttalere (2 x 5 W).
- Bred visningsvinkel, der gør det muligt at se både fra stående og siddende stilling.
- Farvegamut på sRGB 99%.
- Digital tilslutning med DisplayPort og HDMI.
- Den kan justeres ved at vippe, dreje, ændre højde og rotere.
- Ultratynd kant reducerer mellemrummet når du bruger flere skærme sammen, og opsætning af skærmene er lettere og giver en mere elegant visningsoplevelse.
- Den aftagelige stander og VESA™ (Video Electronics Standards Association) monteringshuller på 100 mm gør monteringen fleksibel.
- Udstyret med 1 USB Type-B (USB 3.2 Gen1) upstreamport, 2 SuperSpeed USB 5 Gbps (USB 3.2 Gen1) Type-A downstreamporte og 2 SuperSpeed USB 5 Gbps (USB 3.2 Gen1) Type-A downstream opladningsporte (BC 1.2).
- Plug and play-funktion, hvis det understøttes af dit system.
- Justering med OSD (skærmmenu) gør opsætning og optimering af skærm ligetil og nemt.
- Lås til knapper til strøm og OSD.
- Åbning til sikkerhedslås.
- Standerlås.
- $\leq 0,3$  W i standbytilstand.
- Certificeret for Windows Hello® (ansigtsgodkendelse) og understøtter Microsoft Cortana®.
- Skærmen bruger et lavt blå lys-panel og overholder TÜV Rheinland (hardwareløsning) med fabriksnulstillingen/standardindstillingerne.
- Reducerer niveauet af farligt, blå lys, der udsendes fra skærmen, så skærmen er mere komfortabel for dine øjne.



- Skærmen bruger flimmerfri teknologi, der fjerner flimmer, der er synligt for øjnene, så din oplevelse - når du ser på skærmen - er behagelig og uden øjenanstrengelser og -træthed.
- Optimer komforten for dine øjne med funktioner for flimmerfri skærm og lavt blåt lys.

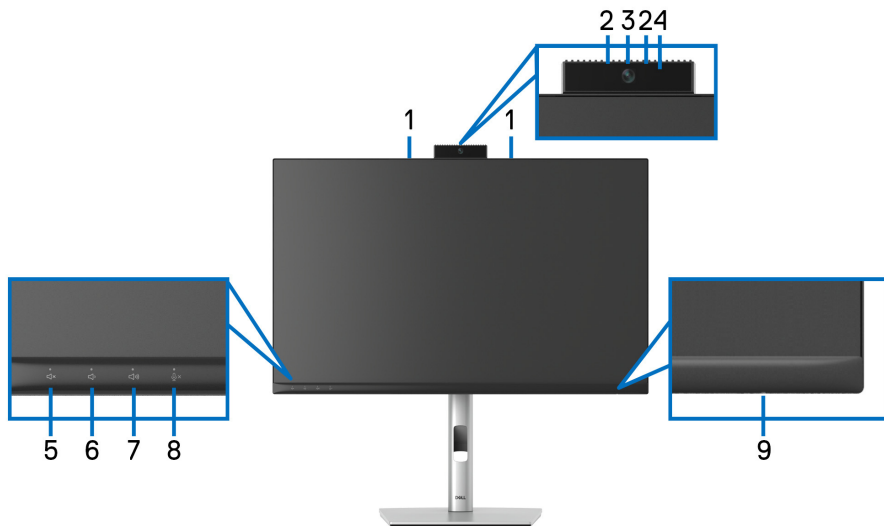


**ADVARSEL: Mulige langtidseffekter fra emission af blåt lys fra skærmen kan skade øjnene, herunder resultere i trætte øjne, digital overanstrengelse af øjnene osv. ComfortView Plus-funktionen er designet til at reducere mængden af blåt lys, der udsendes fra skærmen, for at optimere komforten for øjnene. Skærmene bruger et lavt blåt lys-panel og overholder TÜV Rheinland (hardwareløsning) med fabriksnulstillingen/standardindstillingerne (Brightness (Lysstyrke): 75%, Contrast (Kontrast): 75%, Preset mode (Forudindstillede tilstande): Standard)**



# Identificering af dele og knapper

## Set forfra



## Set forfra med skærmens stander

Nr.	Beskrivelse	Anvendelse
1	Mikrofoner	Skærmmikrofoner (Mik.).
2	IR LED	Indikator for infrarødt lys (IR).
3	Objektiv til webkamera	Sendet dit billede under en videokonference.
4	LED-indikator for webkamera	Indikator for webkamera. Den lyser hvidt når webkameraet er i brug.
5	Slå lyd fra for højttaler og LED	Tryk for at slå lyd til og fra for højttaleren. LED lyser med fast hvid når højttalerens lyd er slået fra. LED slukkes når højttaleren er aktiveret/lyd er slået til.
6	Lydstyrke ned og LED	Kort tryk for at skruе lydstyrken ned 2 enheder. Langt tryk for at skruе lydstyrken yderligere ned.



<b>7</b>	Lydstyrke op og LED	Kort tryk for at skruе lydstyrken op 2 enheder. Langt tryk for at skruе lydstyrken yderligere op.
<b>8</b>	Slå lyd fra for mikrofon og LED	Tryk for at slå lyd til og fra for mikrofonen. LED lyser med fast rød når mikrofonens lyd er slået fra. LED slukkes når mikrofonen er aktiveret/lyd er slået til.
<b>9</b>	LED-indikator for tændt	Fast hvidt lys indikerer, at skærmen er tændt og fungerer normalt. Hvidt lys, der blinker langsomt, indikerer, at skærmen er i standbytilstand.

## Set bagfra



## Set bagfra med skærmens stander

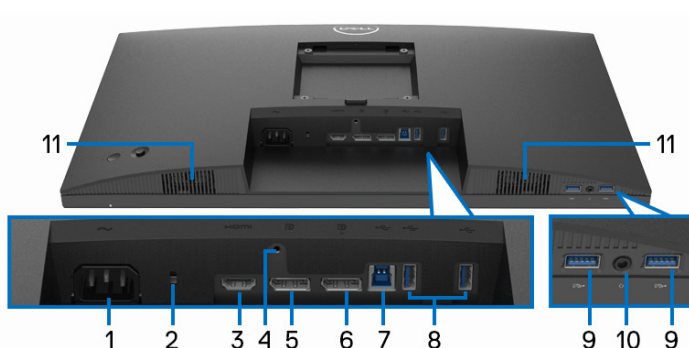
Nr.	Beskrivelse	Anvendelse
<b>1</b>	VESA monteringshuller (100 mm x 100 mm - bag det aftagelige VESA-dæksel)	Skærmen kan monteres på væggen med et VESA-kompatibelt vægmonterings sæt (100 mm x 100 mm).
<b>2</b>	Etiket med bestemmelser	Liste over bestemmelser, der er overensstemmelse med.
<b>3</b>	Udløserknap for stander	Udløser standeren fra skærmen.





<b>4</b>	Mærkat med stregkode, serienummer og service tag	Indeholder detaljerede oplysninger og information om support for skærmen. Se oplysningerne på denne mærkat hvis du vil kontakte Dell for teknisk support.
<b>5</b>	Tænd/sluk-knap	Tænder og slukker for skærmen.
<b>6</b>	Joystick	Bruges til at kontrollere OSD-menuen. (se <a href="#">Sådan bruges skærmen</a> for yderligere oplysninger)
<b>7</b>	Hul til kabelføring	Bruges til at organisere kabler ved at føre dem gennem hullet.


## Set nedefra



### Set nedefra uden skærmens stander

<b>Nr.</b>	<b>Beskrivelse</b>	<b>Anvendelse</b>
<b>1</b>	Strømkab	Til tilslutning af elledningen (følger med din skærm).
<b>2</b>	Åbning til sikkerhedslås	Sikrer skærmen med en sikkerhedslås (sikkerhedslås er ikke inkluderet).
<b>3</b>	HDMI-port	Tilslut din computer med HDMI-kablet.
<b>4</b>	Standerlåsfunktion	Standeren kan fastlåses til skærmen med en M3 x 6 mm skrue (skruen er ikke inkluderet).
<b>5</b>	DisplayPort	Tilslut din computer med DisplayPort-kablet.



<p><b>6</b></p> 	<p>DisplayPort (udgang)</p>	<p>DisplayPort-udgang for skærm med MST (Multi-Stream Transport (Serieforbindelse))-funktion. Se <a href="#">Tilslutning af skærmen for DP Multi-Stream Transport (MST)-funktion</a> for oplysninger om, hvordan du aktiverer MST.</p> <p><b>BEMÆRK:</b> Fjern gummiproppen når du bruger DisplayPort-udgangsstikket.</p>
<p><b>7</b></p>	<p>SuperSpeed USB 5 Gbps (USB 3.2 Gen1) Type-B-upstreamport</p>	<p>Tilslut USB-kablet, der følger med skærmen, til din computer. Når kablet er tilsluttet, kan du bruge USB-stikkene på skærmen.</p>
<p><b>8</b></p>	<p>SuperSpeed USB 5 Gbps (USB 3.2 Gen1) Type-A-downstreamport (2)</p>	<p>Tilslut din USB-enhed.*</p> <p><b>BEMÆRK:</b> Du bruger denne port ved at tilslutte USB-upstreamkablet (der fulgte med din skærm) til USB Type-B upstreamporten på skærmen og til din computer.</p>
<p><b>9</b></p>	<p>SuperSpeed USB 5 Gbps (USB 3.2 Gen1) Type-A-downstreamport med opladning (BC 1.2)</p>	<p>Tilslut din USB-enhed* eller oplad din enhed</p> <p><b>BEMÆRK:</b> Du bruger denne port ved at tilslutte USB-upstreamkablet (der fulgte med din skærm) til USB Type-B upstreamporten på skærmen og til din computer.</p>
<p><b>10</b></p>	<p>Hovedtelefonstik</p>	<p>Tilslut hovedtelefoner eller headset til afspilning af lyd via HDMI- eller DisplayPort-lydkanalerne.</p> <p><b>FORSIGTIG: Hvis du skruer op for lyden med lydstyrkekontrollen eller equalizeren med mere end 50%, kan det øge udgangsstrømmen i hovedtelefonerne, der igen øger lydtrykket.</b></p>
<p><b>11</b></p>	<p>Indbyggede højttalere</p>	<p>Til at udsende lyd fra lydinput.</p>

\*For at sikre, at du undgår signalforstyrrelse når du opretter forbindelse til en trådløs USB-enhed via en USB-downstreamport, anbefales det, at du IKKE tilslutter andre USB-enheder til den/de nærmeste port(e).



## Skærmens specifikationer

Model	C2423H	C2723H
Skærmtype	Aktiv matrix - TFT LCD	
Panelets teknologi	IPS (In-Plane Switching)-teknologi	
Aspektforhold	16:9	
<b>Synligt billede</b>		
Diagonalt	604,70 mm (23,80")	685,80 mm (27,00")
Bredde (aktivt område)	527,04 mm (20,75")	597,89 mm (23,54")
Højde (aktivt område)	296,46 mm (11,67")	336,31 mm (13,24")
Totalt område	156246,28 mm <sup>2</sup> (242,18"²)	201076,38 mm <sup>2</sup> (311,67"²)
Pixel pitch	0,2745 mm x 0,2745 mm	0,3114 mm x 0,3114 mm
Pixel pr. tomme (PPI)	92,53	81,59
Visningsvinkel	178° (lodret) typisk 178° (vandret) typisk	
Luminansoutput	250 cd/m <sup>2</sup> (typisk)	300 cd/m <sup>2</sup> (typisk)
Kontrastforhold	1000 til 1 (typisk)	
Belægning på skærmområdet	Blændfri med hårdhed 3H	
Baggrundsllys	LED	
Responstid	8 ms (Normal) 5 ms (Hurtig)	
Farvedybde	16,78 millioner farver	
Farvegamut	sRGB 99%	
Indbyggede enheder	1 x USB 3.2 Gen1 upstreamport 4 x USB 3.2 Gen1 downstreamporte	



Tilslutning	<ul style="list-style-type: none"> <li>• 1 x DisplayPort, version 1.2* (HDCP 1.4)</li> <li>• 1 x HDMI-port, version 1.4 (HDCP 1.4)</li> <li>• 1 x DisplayPort (udgang) med MST</li> <li>• 1 x USB Type-B (USB 3.2 Gen1) upstreamport</li> <li>• 2 x SuperSpeed USB 5 Gbps (USB 3.2 Gen1) downstreamporte</li> <li>• 2 x SuperSpeed USB 5 Gbps (USB 3.2 Gen1) downstreamporte med BC1.2 opladningskapacitet med 2 A (maks.)</li> <li>• 1 x 3,5 mm hovedtelefonstik</li> </ul>	
Kantbredde (kant af skærm til det aktive område)	5,37 mm (top) 5,38 mm (venstre/højre) 17,06 mm (bund)	5,99 mm (top) 6,01 mm (venstre/højre) 17,06 mm (bund)
<b>Justerbarhed</b>		
Stander, der kan justeres	150 mm	
Vip	-5° til 21°	
Drej	-45° til 45°	
Rotér	-90° til 90°	
Kompatibilitet med Dell Display Manager (DDM)	Nem arrangement og andre vigtige funktioner	
Sikkerhed	Åbning til sikkerhedslås (kabelslås sælges særskilt)	

\*DisplayPort 1.2/MST/DP-lyd er understøttet.

## Specifikationer for opløsning

Model	C2423H/C2723H
Vandret scanningsområde	30 kHz til 83 kHz (automatisk)
Lodret scanningsområde	56 Hz til 76 Hz (automatisk)
Maks. forudindstillet opløsning	1920 x 1080 ved 60 Hz



## Understøttede videotilstande

<b>Model</b>	<b>C2423H/C2723H</b>
Kapacitet ved visning af video (HDMI og DisplayPort)	480p, 576p, 720p, 1080i*, 1080p

\*Kun understøttet med HDMI-input.

## Forudindstillede visningstilstande

Visningstilstand	Vandret frekvens (kHz)	Lodret frekvens (Hz)	Pixelur (MHz)	Synkroniseret polaritet (vandret/lodret)
VESA, 720 x 400	31,47	70,08	28,32	-/+
VESA, 640 x 480	31,47	60,00	25,17	-/-
VESA, 640 x 480	37,50	75,00	31,50	-/-
VESA, 800 x 600	37,88	60,32	40,00	+/+
VESA, 800 x 600	46,88	75,00	49,50	+/+
VESA, 1024 x 768	48,36	60,00	65,00	-/-
VESA, 1024 x 768	60,02	75,03	78,75	+/+
VESA, 1152 x 864	67,50	75,00	108,00	+/+
VESA, 1280 x 1024	64,00	60,02	108,00	+/+
VESA, 1280 x 1024	80,00	75,02	135,00	+/+
VESA, 1600 x 900	60,00	60,00	108,00	+/+
VESA, 1920 x 1080	67,50	60,00	148,50	+/+

 **BEMÆRK:** Tegnet + eller - i synkroniseret polaritet betyder, at videoens synkroniseringssignal udløses af henholdsvis den positive kant eller den negative kant.



## MST (Multi-Stream Transport)-tilstande

MST kildeskærm	Maks. antal eksterne skærme, der kan understøttes
	1920 x 1080 ved 60 Hz
1920 x 1080 ved 60 Hz	• 3

## Liste over platforme med UC (Unified Communications)-kompatibilitet

Tabellen nedenfor fremhæver opkaldsfunktioner, der fungerer på Dell videokonferenceskærm - **C2423H** og **C2723H** når du bruger følgende UC-platforme<sup>#</sup>.

Knapper	Teams-app	Zoom-app	Andre UC-apps (Skype for Business, Google Hangouts, Blue Jeans, Cisco Webex, FaceTime, Slack, GoToMeeting)
Slå lyd fra for højttaler	√	√	√
Lydstyrke ned	√	√	√
Lydstyrke op	√	√	√
Slå lyd fra for mikrofon	√	√*	√*

√ Opkaldsfunktion fungerer med UC-plattformen.

\* Slå lyd fra-funktion fungerer ved at trykke på Slå lyd fra-knappen, men Slå lyd fra-ikonet på UC-plattformen er ikke synkroniseret (ikon viser lyd slået til).

# På Windows 10 64 Bit OS.



## Specifikationer for elektriske parametre

Model	C2423H	C2723H
Videoinputsignaler	<ul style="list-style-type: none"> <li>• HDMI 1.4*/DisplayPort 1.2**, 600 mV for hver differentiallinje, 100 ohm inputimpedans pr. differentialt par</li> </ul>	
AC inputspænding/frekvens/strøm	100 V AC til 240 V AC/50 Hz eller 60 Hz $\pm$ 3 Hz/1,5 A (typisk)	
Tilført strøm	<ul style="list-style-type: none"> <li>• 120 V: 30 A (maks.) ved 0°C (koldstart)</li> <li>• 240 V: 60 A (maks.) ved 0°C (koldstart)</li> </ul>	<ul style="list-style-type: none"> <li>• 120 V: 40 A (maks.) ved 0°C (koldstart)</li> <li>• 240 V: 80 A (maks.) ved 0°C (koldstart)</li> </ul>
Strømforbrug	<ul style="list-style-type: none"> <li>• 0,3 W (slukket tilstand)<sup>1</sup></li> <li>• 0,3 W (standbytilstand)<sup>1</sup></li> <li>• 12,6 W (tændt tilstand)<sup>1</sup></li> <li>• 82 W (maks.)<sup>2</sup></li> <li>• 11,51 W (Pon)<sup>3</sup></li> <li>• 36,88 kWh (TEC)<sup>3</sup></li> </ul>	<ul style="list-style-type: none"> <li>• 0,2 W (slukket tilstand)<sup>1</sup></li> <li>• 0,3 W (standbytilstand)<sup>1</sup></li> <li>• 13,2 W (tændt tilstand)<sup>1</sup></li> <li>• 85 W (maks.)<sup>2</sup></li> <li>• 11,80 W (Pon)<sup>3</sup></li> <li>• 37,72 kWh (TEC)<sup>3</sup></li> </ul>

\*Understøtter ikke HDMI 1.4 valgfri specifikation, inklusiv HDMI Ethernet Channel (HEC), Audio Return Channel (ARC), standard for 3D-format og -opløsninger, og standard for 4K digital biografoløsning.

\*\*DisplayPort 1.2/MST/DP-lyd er understøttet.

<sup>1</sup> Som defineret i EU 2019/2021 og EU 2019/2013.

<sup>2</sup> Indstillet til maks. lysstyrke og kontrast med maks. strømbelastning i alle USB-porte.


<sup>3</sup> P<sub>on</sub>: Strømforbrug i Tændt-tilstand, som defineret i Energy Star, version 8.0.

TEC: Samlet energiforbrug i kWh, som defineret i Energy Star, version 8.0.

Dette dokument er kun informativt og indeholder oplysninger fra et laboratorium. Dit produkt vil muligvis fungere anderledes, afhængigt af software, komponenter og eksterne enheder, du bestilte. Vi påtager os ingen forpligtelse til at opdatere disse oplysninger.

Dvs. at kunden ikke bør bruge disse oplysninger til at tage beslutninger om elektrisk tolerance og andet. Der gives ingen garanti, udtrykkeligt eller underforstået, hvad angår nøjagtigheden eller fuldstændigheden.



 **BEMÆRK:** Denne skærm er certificeret med ENERGY STAR. Dette produkt kvalificerer for ENERGY STAR med standard fabriksindstillingerne, der kan gendannes med funktionen "Factory Reset" (Nulstilling til fabriksindstillinger) i OSD-menuen. Ændring af standard fabriksindstillingerne eller aktivering af andre funktioner kan øge strømforbruget, hvilket kan overskride den specificerede grænse for ENERGY STAR.



### Specifikationer for webkamera og mikrofon

Model	C2423H/C2723H	
Objektiver	Synsvinkel	88,9° for 2560 x 1920
	Fokustilstand	Fast fokus
	Fokusområde	35 cm ~ 1,5 m
	Fokusafstand (normal tilstand)	70 cm
Billedsensor	Aktiv opstillingsstørrelse	5 megapixel
Specifikation for video	Videobilledhastighed	1920 x 1080 (fuld HD)- op til 30 billeder pr. sekund
Specifikation for lyd	Mikrofontype	Digital mikrofon x 2
Interface	USB 2.0 med høj hastighed	
Strømforsyning	3,3 volts +/- 5% for USB og mikrofon	
	5 volt +/- 5% for IR-kamera	

### Specifikationer for højttalere

Model	C2423H/C2723H
Nominel højttalerstrøm	2 x 5 W
Frekvensrespons	200 Hz - 16 kHz
Impedans	8 ohm





## Fysiske karakteristika

Model	C2423H	C2723H
Type signalkabel	<ul style="list-style-type: none"> <li>• Digital: DisplayPort, 20 ben</li> <li>• Digital: HDMI, 19 ben</li> <li>• Universal Series Bus: USB Type-A tilo B</li> </ul>	
<p><b>BEMÆRK:</b> Dell skærme er designet til at fungere optimalt med videokablerne, der sendes med din skærm. Da Dell ikke har nogen kontrol over de forskellige kabelleverandører, der findes på markedet, såvel som typen af materiale, stik og proces, der bruges til at fremstille disse kabler, kan Dell ikke garantere ydeevnen for video i kabler, der ikke sendes med din Dell skærm.</p>		
<b>Skærmdimensioner (med stander)</b>		
Højde (forlænget)	496,10 mm (19,53")	534,15 mm (21,03")
Højde (komprimeret)	364,00 mm (14,33")	384,15 mm (15,12")
Bredde	537,80 mm (21,17")	609,90 mm (24,01")
Dybde	179,57 mm (7,07")	190,10 mm (7,48")
<b>Skærmdimensioner (uden stander)</b>		
Højde	318,89 mm (12,55")	359,37 mm (14,15")
Bredde	537,80 mm (21,17")	609,90 mm (24,01")
Dybde	57,85 mm (2,28")	59,38 mm (2,34")
<b>Standerens mål</b>		
Højde (forlænget)	410,80 mm (16,17")	428,30 mm (16,86")
Højde (komprimeret)	364,00 mm (14,33")	381,50 mm (15,02")
Bredde	245,00 mm (9,65")	268,00 mm (10,55")
Dybde	179,57 mm (7,07")	190,10 mm (7,48")
Fod	245,00 mm (9,65") x 173,00 mm (6,81")	268,00 mm (10,55") x 185,00 mm (7,28")
<b>Skærmens vægt</b>		
Model	C2423H	C2723H
Vægt inklusiv emballage	8,33 kg (18,36 pund)	10,01 kg (22,07 pund)
Vægt med stander og kabler	6,02 kg (13,27 pund)	7,24 kg (15,96 pund)



Vægt uden stander (til vægmontering eller VESA-montering - ingen kabler)	3,83 kg (8,44 pund)	5,04 kg (11,11 pund)
Standers vægt	1,76 kg (3,88 pund)	1,76 kg (3,88 pund)
Højglans for forkanten	2-4	

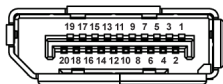
## Skærmens miljømæssige karakteristika

<b>Model</b>	<b>C2423H</b>	<b>C2723H</b>
<b>Overensstemmelse med standarder</b>		
<ul style="list-style-type: none"> <li>ENERGY STAR-certificeret skærm</li> <li>EPEAT-registreret, hvor relevant. EPEAT-registrering varierer fra land til land. Se <a href="http://www.epeat.net">www.epeat.net</a> for registreringsstatus efter land.</li> <li>RoHS-kompliant</li> <li>TCO Certified og TCO Certified Edge</li> <li>BFR/PVC-fri skærm (eksklusiv eksterne kabler)</li> <li>Opfylder NFPA 99-kravene til lækstrøm</li> <li>Arsenik-frit glas kviksølv-frit panel</li> </ul>		
<b>Temperatur</b>		
I brug	0°C til 40°C (32°F til 104°F)	
Slukket	<ul style="list-style-type: none"> <li>Opbevaring: -20°C til 60°C (-4°F til 140°F)</li> <li>Forsendelse: -20°C til 60°C (-4°F til 140°F)</li> </ul>	
<b>Fugtighed</b>		
I brug	10% til 80% (ikke-kondenserende)	
Slukket	<ul style="list-style-type: none"> <li>Opbevaring: 5% til 90% (ikke-kondenserende)</li> <li>Forsendelse: 5% til 90% (ikke-kondenserende)</li> </ul>	
<b>Højde over havet</b>		
I brug	5000 m (16404 fod) (maks.)	
Slukket	12192 m (40000 fod) (maks.)	
<b>Varmespredning</b>	<ul style="list-style-type: none"> <li>279,78 BTU/time (maks.)</li> <li>40,94 BTU/time (typisk)</li> </ul>	<ul style="list-style-type: none"> <li>290,03 BTU/time (maks.)</li> <li>45,04 BTU/time (typisk)</li> </ul>



## Tildeling af ben

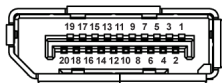
### DP-port (ind)



Ben-nummer	20-bens side af det tilsluttede signalkable
1	ML3 (n)
2	GND
3	ML3 (p)
4	ML2 (n)
5	GND
6	ML2 (p)
7	ML1 (n)
8	GND
9	ML1 (p)
10	ML0 (n)
11	GND
12	ML0 (p)
13	GND
14	GND
15	AUX (p)
16	GND
17	AUX (n)
18	HPD (Hot-Plug-Detect)
19	Re-PWR
20	+3,3 V DP_PWR



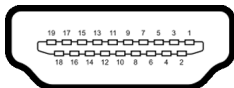
## DP-port (ud)



Ben-nummer	20-bens side af det tilsluttede signalkable
1	ML0 (p)
2	GND
3	ML0 (n)
4	ML1 (p)
5	GND
6	ML1 (n)
7	ML2 (p)
8	GND
9	ML2 (n)
10	ML3 (p)
11	GND
12	ML3 (n)
13	KONFIG1
14	KONFIG2
15	AUX-KANAL (p)
16	GND
17	AUX-KANAL (n)
18	HPD (Hot-Plug-Detect)
19	Tilbage
20	DP_PWR



## HDMI-port



Ben-nummer	19-bens side af det tilsluttede signalkable
1	T.M.D.S. DATA 2+
2	T.M.D.S. DATA 2- AFSKÆRMNING
3	T.M.D.S. DATA 2-
4	T.M.D.S. DATA 1+
5	T.M.D.S. DATA 1- AFSKÆRMNING
6	T.M.D.S. DATA 1-
7	T.M.D.S. DATA 0+
8	T.M.D.S. DATA 0- AFSKÆRMNING
9	T.M.D.S. DATA 0-
10	T.M.D.S. UR+
11	T.M.D.S. UR- AFSKÆRMNING
12	T.M.D.S. UR-
13	CEC
14	Reserveret (Normalt lukket på enhed)
15	DDC UR (SCL)
16	DDC DATA (SDA)
17	DDC/CEC jord
18	+5 V STRØM
19	HPD (HOT-PLUG-DETECT)



## Universal Serial Bus (USB)-interface

Dette afsnit indeholder oplysninger om USB-porte, der findes på skærmen.

**BEMÆRK:** Denne skærm er kompatibel med SuperSpeed USB 5 Gbps (USB 3.2 Gen1) og High-Speed USB 2.0.

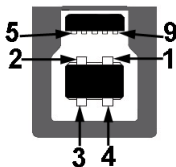
### USB 3.2 Gen1

Overførelshastighed	Datahastighed	Understøttelse af strøm
SuperSpeed	5 Gbps	4,5 W
Høj hastighed	480 Mbps	4,5 W
Fuld hastighed	12 Mbps	4,5 W

### USB 2.0

Overførelshastighed	Datahastighed	Understøttelse af strøm
Høj hastighed	480 Mbps	2,5 W
Fuld hastighed	12 Mbps	2,5 W
Lav hastighed	1,5 Mbps	2,5 W

### USB upstreamstik



Ben-nummer	9-bens side af stik
1	VCC
2	D-
3	D+
4	GND
5	SSTX-
6	SSTX+




7	GND
8	SSRX-
9	SSRX+

## USB downstreamstik




Ben-nummer	9-bens side af stik
1	VCC
2	D-
3	D+
4	GND
5	SSRX-
6	SSRX+
7	GND
8	SSTX-
9	SSTX+

## USB-porte

- 1 USB Type-B (USB 3.2 Gen1) upstreamport - bund
- 4 SuperSpeed USB 5 Gbps (USB 3.2 Gen1) Type-A-downstream - 2 på bund, 2 på bagsiden  
Opladningsport - Portene med batteriikonet  understøtter hurtig opladning hvis enheden er BC 1.2-kompatibel.

 **BEMÆRK: SuperSpeed USB 5 Gbps (USB 3.2 Gen1)-funktionen kræver en computer med SuperSpeed USB 5 Gbps (USB 3.2 Gen1)-kapacitet.**

 **BEMÆRK: USB-portene på skærmen fungerer kun når skærmen er tændt eller i standbytilstand. Hvis du slukker for skærmen og derefter tænder den igen, kan det tage et par sekunder, før de eksterne enheder genoptager den normale funktion.**



## Plug and play-funktion

Du kan tilslutte skærmen til alle Plug and Play-kompatible systemer. Skærmen sender automatiske Extended Display Identification Data (EDID) via Display Data Channel (DDC)-protokoller til systemet, så systemet kan konfigurere sig selv og optimere skærmens indstillinger. De fleste installationer af skærmen er automatiske. Du kan dog vælge forskellige indstillinger, hvis du ønsker det. Se [Sådan bruges skærmen](#) for yderligere oplysninger om ændring af skærmens indstillinger.

## Politik om LCD-skærmmkvalitet og pixler

Under fremstilling af en LCD-skærm er det ikke ualmindeligt, at en eller flere pixels bliver faste, dvs. at de ikke kan ændres. Det er vanskeligt at se og påvirker ikke skærmens kvalitet eller anvendelsesmuligheder. Se <http://www.dell.com/pixelguidelines> for yderligere oplysninger om Dells Politik om skærmmkvalitet og pixler.

## Ergonomi

△ **FORSIGTIG: Forkert eller forlænget brug af et tastatur kan medføre personskade.**

△ **FORSIGTIG: Hvis man ser på en computerskærm i længere perioder ad gangen, kan det medføre overanstrengelse af øjnene.**

Overhold følgende retningslinjer under opsætning og brug af computeren og skærmen for at sikre komfort og effektivitet:

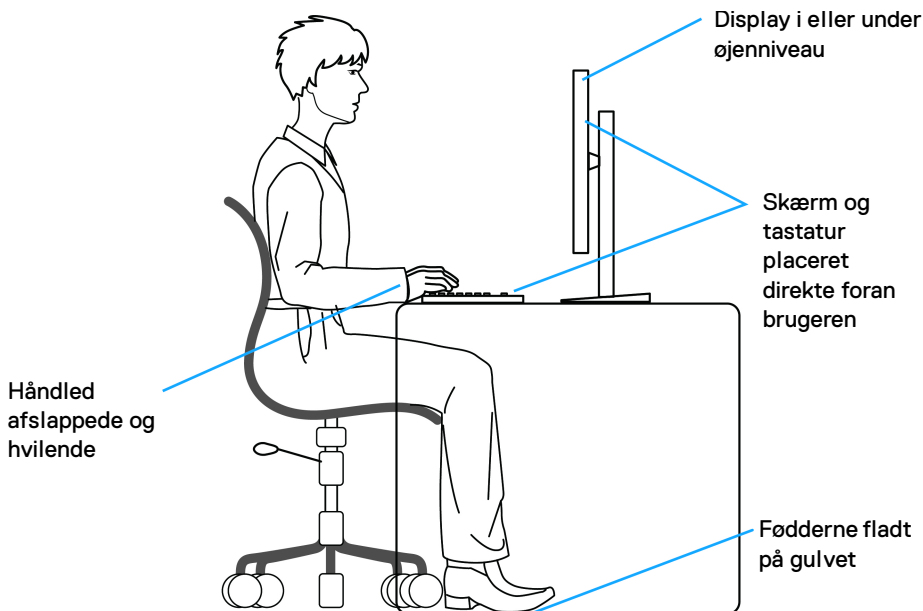
- Anbring computeren, så skærmen og tastaturet er direkte foran dig når du arbejder. Der kan købes hylder, der kan hjælpe med at korrigere positionen for dit tastatur.
- For at reducere risikoen for overanstrengelse af øjnene såvel som smerte i nakke/arme/ryg/skuldre når du bruger skærmen i længere perioder, anbefaler vi at du:
  1. Indstiller afstanden til skærmen til mellem 50-70 cm (20-28 tommer) fra dine øjne.
  2. Blinker ofte for at fugte øjnene eller fugter dem med vand efter forlænget brug af skærmen.
  3. Tager regelmæssige og hyppige pauser på 20 minutter for hver 2 timers arbejde.
  4. Ser væk fra skærmen og ser på en genstand mindst 6 meter (20 fod) væk i mindst 20 sekunder i pauserne.





5. Udfører strækøvelser for at udløse spændinger i nakke, arme, ryg og skuldre i pauserne.
- Sørger for, at displayet er på øjenniveau eller en smule derunder når du sidder foran skærmen.
  - Justerer skærmen ved at vippe den, og bruger indstillingerne for kontrast og lysstyrke.
  - Justerer den omgivende belysning (som f.eks. for loftsllys, skrivebordslamper såvel som gardiner og rullegardiner til de nærmeste vinduer) for at reducere refleksioner og skærende lys fra displayet.
  - Bruger en stol, der yder god rygstøtte.
  - Holder underarmene vandret med håndleddene i en neutral, komfortabel position mens du bruger tastaturet eller musen.
  - Altid sikrer, at der er plads til at hvile hænderne mens du bruger tastaturet eller musen.
  - Lader dine overarme hvile naturligt i begge sider.
  - Sikrer, at dine fødder hviler fladt på gulvet.
  - Sørger for - når du sidder - at vægten af dine ben er på dine fødder og ikke på den forreste del af stolens sæde. Justerer stolens højde, eller bruger en fodstøtte, hvis der er nødvendigt, for at kunne opretholde en korrekt kropsholdning.
  - Varierer dine arbejdsaktiviteter. Prøver at organisere dit arbejde, så du ikke skal sidde og arbejde i længere perioder. Du kan eventuelt stå, eller rejse dig og gå lidt rundt med regelmæssige intervaller.
  - Holder skrivebordet rent og ryddeligt uden forhindringer og kabler eller elledninger, der eventuelt kan forstyrre en komfortabel kropsholdning eller udgøre en potentiel faldrisiko.



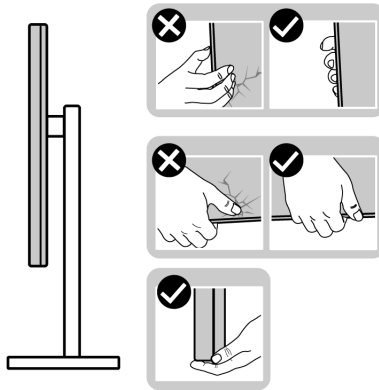


## Håndtering og flytning af skærmen

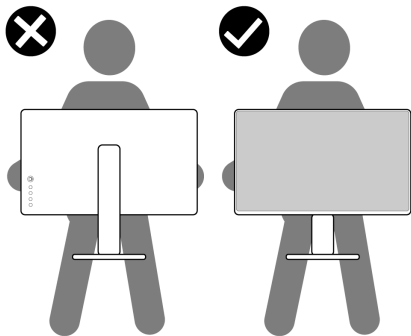
For at sikre, at skærmen håndteres sikkert når den løftes eller flyttes, skal du følge retningslinjerne nedenfor:

- Inden du flytter eller løfter skærmen, skal du slukke for computeren og skærmen.
- Frakobl alle kabler fra skærmen.
- Anbring skærmen i den oprindelige emballage med de oprindelige indpakkingsmaterialer.
- Tag godt fat i skærmens nederste kant og siden med begge hænder, uden at bruge overdreven kraft, når du løfter eller flytter skærmen.



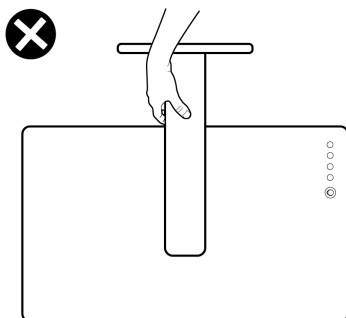


- Når du løfter eller flytter skærmen skal du sikre, at displayet vender væk fra dig, og at du ikke trykker på displayområdet, så du undgår at ridse eller beskadige displayet.



- Når du transporterer skærmen skal du undgå eventuelle pludselige stød og vibrationer.
- Når du løfter eller flytter skærmen, må du ikke vende skærmen på hovedet mens du holder i standerens fod eller standeren. Det kan resultere i beskadigelse af skærmen eller medføre personskaade.





## Retningslinjer for vedligeholdelse

### Rengøring af din skærm

Forkerte rengøringsmetoder kan resultere i fysisk beskadigelse af Dell-skærme. Fysiske defekter kan påvirke billedskærmen og skærmens kabinet.


⚠ **FORSIGTIG: Læs og følg [Sikkerhedsinstruktioner](#) inden rengøring af skærmen.**


⚠ **ADVARSEL: Frakobl skærmens elledning fra stikkontakten inden rengøring af skærmen.**

Det er bedst at følge instruktionerne i listen nedenfor hvad angår udpakning, rengøring og håndtering af skærmen:

- Dell-skærmens skærm rengøres med en blød, ren klud, der er let fugtet med vand. Det er også muligt at bruge en serviet til rengøring af skærm eller en specialopløsning, der er egnet til Dell skærme.
- ⚠ **FORSIGTIG: Brug ikke rengøringsmidler af nogen slags, og heller ikke kemikalier som f.eks. benzen, fortyndingsmiddel, ammoniak, skurende rengøringsmidler eller trykluft.**
  - **Sprøjt ikke rengøringsopløsning eller vand direkte på skærmens overflade.** Direkte sprøjt af væske på panelet vil løbe ned til nederst på panelet og korrodere de elektroniske dele, hvilket vil resultere i permanent beskadigelse. Påfør i stedet rengøringsopløsning eller vand ved hjælp af en blød klud.



 **BEMÆRK:** Anvendelse af rengøringsmiddel kan forårsage ændringer i skærmens udseende, som f.eks. afblegning af farve, en mælkeagtig film på skærbilledet, ændringer i kabinetets form, ujævn mørk skygge og afskalning af skærmkabinetets overflade.



 **BEMÆRK:** Beskadigelse af skærmen pga. forkerte rengøringsmetoder samt brug af benzen, fortyndingsmiddel, ammoniak, skurrende rengøringsmidler, alkohol, trykluft rensedmidler af nogen slags vil føre til beskadigelse, udført af kunden. Beskadigelse, udført af kunden, er ikke dækket af Dells standard garanti.

- Hvis du bemærker hvidt pulver på skærmen når du udpakker den, skal du tørre det af med en klud.
- Håndter din skærm med varsomhed, da en mørkfarvet skærm kan blive ridset og derefter have hvide ridsemærker. Det gælder mindre for en lysere farvet skærm.
- Du bør bruge en dynamisk pauseskærm for at bevare den bedste billedkvalitet for skærmen på lang sigt. Sluk også for skærmen når den ikke er i brug.



# Opsætning af skærmen

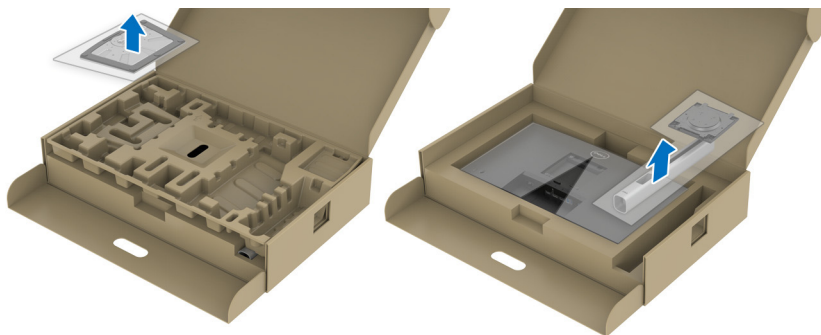
## Opsætning af standeren

-  **BEMÆRK:** Standeren er ikke installeret på fabrikken.
-  **BEMÆRK:** De følgende trin gælder kun for montering af standeren, der blev sendt sammen med din skærm. Hvis du monterer en stander, du købte fra en anden kilde, skal du følge opsætningsinstruktionerne, der fulgte med den stander.

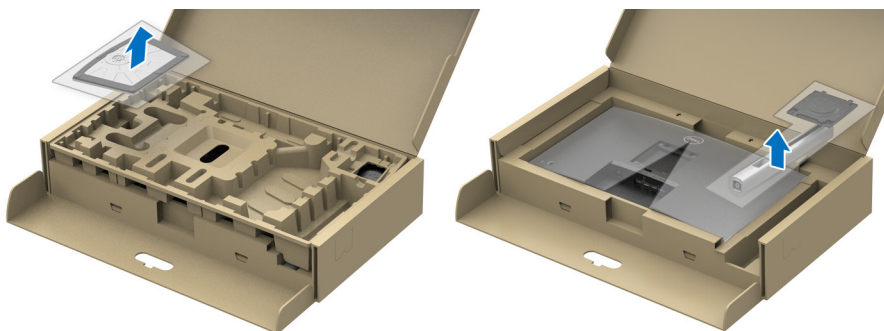
Sådan monteres skærmens stander:

1. Følg instruktionerne på pakkassens flapper for fjernelse af standeren fra den øverste pude, der beskytter den.
2. Fjern standerens fod og stander fra emballagens puder.

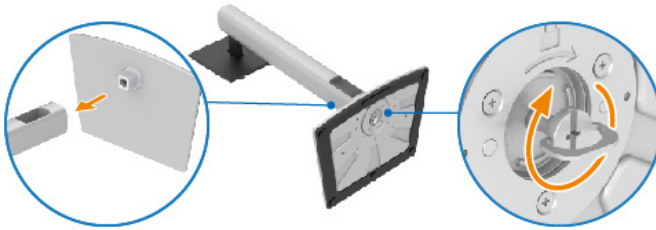
### C2423H



### C2723H

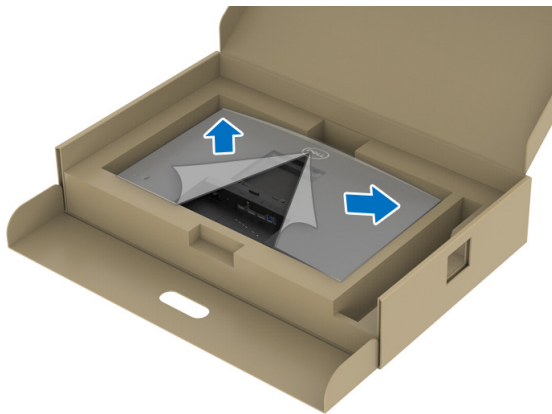


3. Ret standeren ind med foden og sæt den i foden.
4. Åbn skruehåndtaget i bunden af foden, og drej det med uret for at fastgøre foden til standeren.
5. Luk skruehåndtaget.

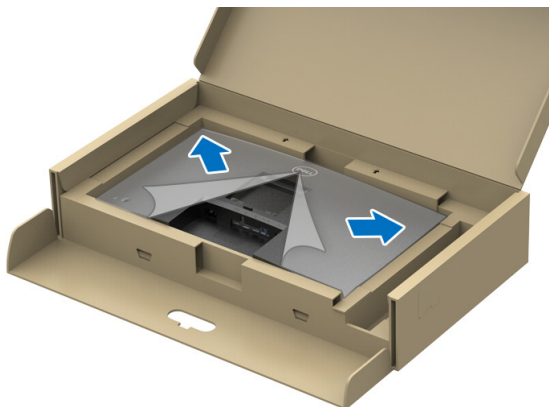


6. Åbn den beskyttende film, så du har adgang til VESA-åbningen på displayet.

**C2423H**



## C2723H

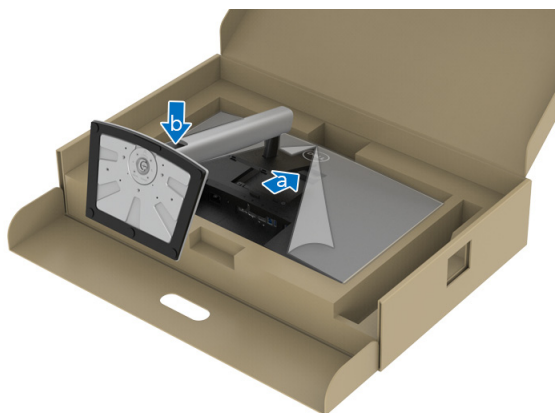


**BEMÆRK:** Inden du monterer standeren til skærmen skal du sikre, at den forreste flap er helt åbnet, så der er plads til monteringen.

7. Monter standeren til skærmen.

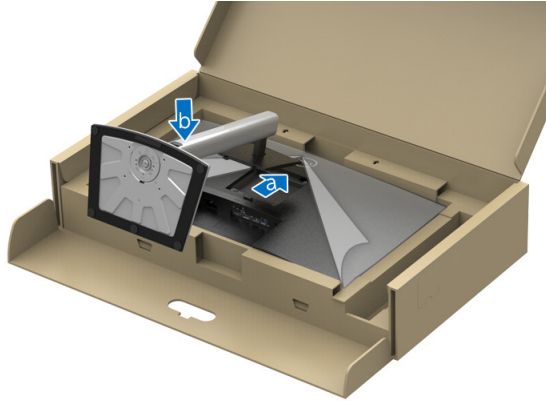
- a. Ret tapperne på standeren ind med VESA-åbningen og skub.
- b. Tryk standeren ned, indtil den klikker på plads.

## C2423H





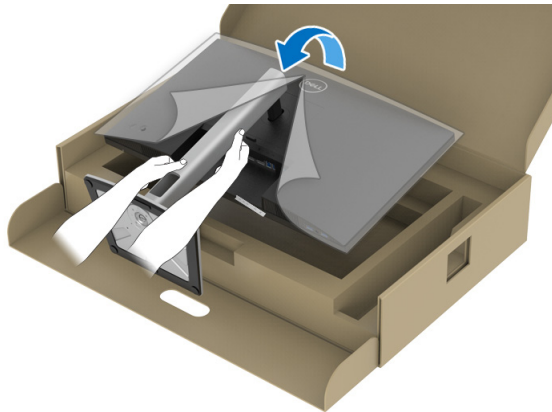
## C2723H



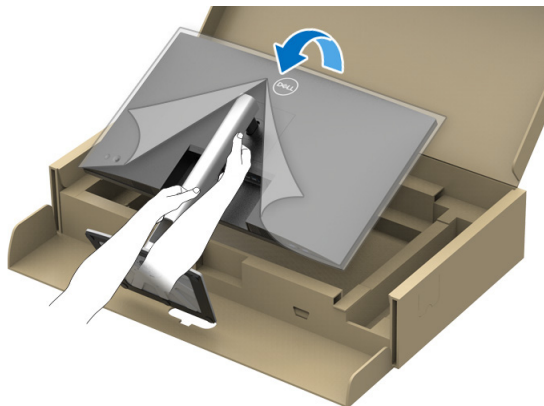
8. Hold godt fast i standeren med begge hænder og løft skærmen. Anbring skærmen i opretstående position på en fast flade.

 **BEMÆRK:** Hold standeren med en fast hånd når du løfter skærmen, så du undgår beskadigelse.

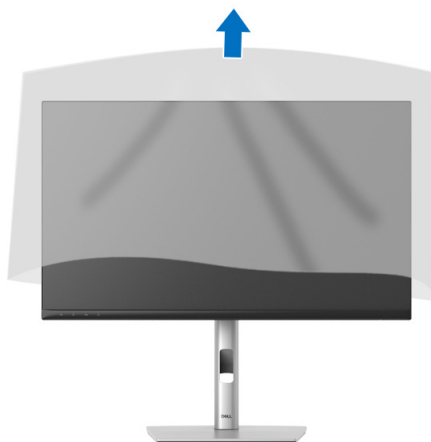
## C2423H



C2723H

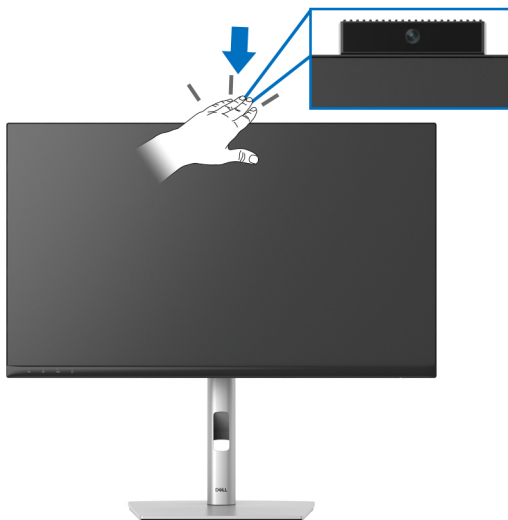


9. Fjern beskyttelsesfilmen fra skærmen.



## Sådan bruges skærmens webkamera

Hvis du vil bruge skærmens indbyggede webkamera, skal du trykke ned på webkameramodulet og derefter slippe. Webkameramodulet vil springe op.



## Sådan organiseres din kabler



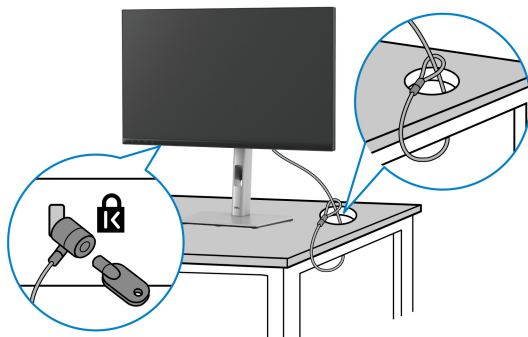
Når du har tilsluttet alle kablerne til skærmen og computeren (se [Tilslutning af skærmen](#) for tilslutning af kabler), kan du organisere alle kablerne, som vist ovenfor. Hvis dit kabel ikke kan nå din computer, kan du tilslutte direkte til computeren uden at føre kablet gennem hullet i skærmens stander.



## Sikring af skærmen med en Kensington lås (ekstraudstyr)

Åbningen til sikkerhedslåsen findes nederst på skærmen (se [Åbning til sikkerhedslås](#)). Sikre skærmen til et bord med Kensington sikkerhedslås.

Du kan finde yderligere oplysninger om brug af Kensington låsen (sælges særskilt) i dokumentationen, der fulgte med låsen.



**BEMÆRK:** Illustrationen er kun ment som en vejledning. Udseendet af låsen kan være forskellig.

### Tilslutning af skærmen

**ADVARSEL:** Inden du starter procedurerne i dette afsnit, skal du følge [Sikkerhedsinstruktioner](#).

**BEMÆRK:** Dell skærme er designet til at fungere optimalt med kablerne i pakken fra Dell. Dell garanterer ikke videokvaliteten og ydeevnen når du bruger kabler, der ikke er fra Dell.

**BEMÆRK:** Før kablerne gennem hullet til kabelføring inden du tilslutter kablerne.

**BEMÆRK:** Tilslut ikke alle kablerne til computeren samtidigt.

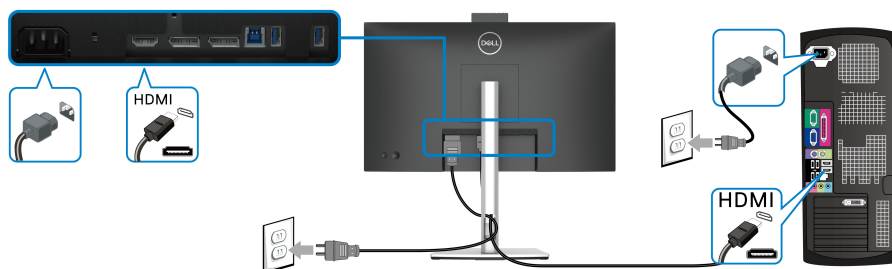
**BEMÆRK:** Illustrationerne er kun ment som en vejledning. Udseendet af computeren kan være forskelligt.

Sådan tilslutter du skærmen til computeren:

1. Sluk for computeren og frakobl elledningen.
2. Tilslut DisplayPort- eller HDMI-kablet fra skærmen til din computer.

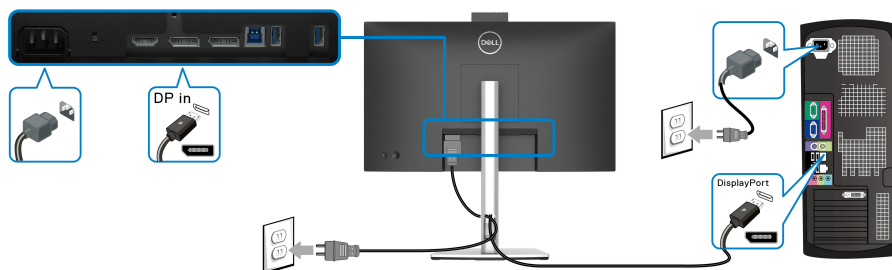


## Tilslutning af HDMI-kablet



**BEMÆRK:** Standard fabriksindstillingen er HDMI 1.4.

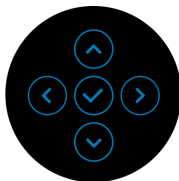
## Tilslutning af DisplayPort (DisplayPort til DisplayPort)-kablet



**BEMÆRK:** Standard fabriksindstillingen er DP1.2. Hvis skærmen ikke viser indhold efter DisplayPort-kablet er tilsluttet, skal du følge procedurerne nedenfor for at ændre indstillingerne til DP1.1:

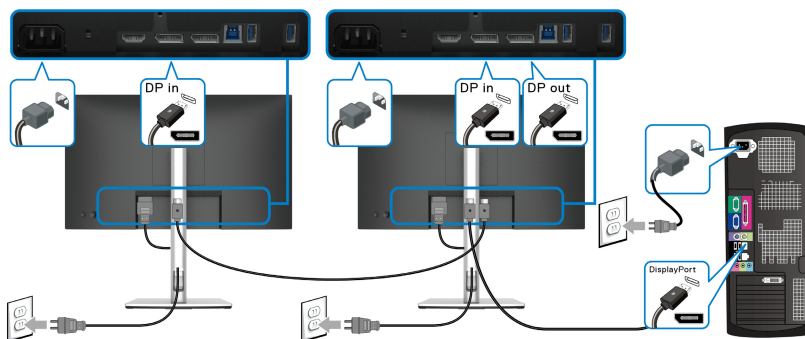
- Tryk på joysticken for at åbne Startprogram for menu.
- Brug joysticken til at vælge Input Source (Inputkilde).
- Brug joysticken til at fremhæve DP.
- Tryk og hold ned på joysticken i ca. 10 sekunder, hvorefter meddelelsen om DisplayPort-konfigurationen vises.
- Brug joysticken til at vælge **Yes (Ja)** tryk derefter på joysticken for at gemme ændringerne.





Gentag ovenstående trin for om nødvendigt at ændre indstillingerne for DisplayPort-format.

### Tilslutning af skærmen for DP Multi-Stream Transport (MST)-funktion



**BEMÆRK:** Denne skærm understøtter DP MST-funktionen. For at kunne bruge denne funktion, skal din computers grafikkort være certificeret til mindst DP1.2 med MST-funktionen.

**BEMÆRK:** Fjern gummiproppen når du bruger DP-udgangsstikket.

**FORSIGTIG:** Illustrationerne er kun ment som en vejledning. Udseendet af computeren kan være forskelligt.

Hvis skærmen viser et billede, er installationen fuldført. Hvis den ikke viser et billede, skal du se [Almindelige problemer](#).

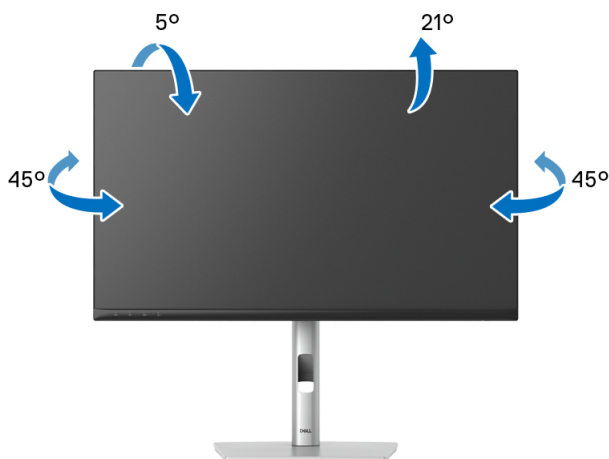


## Sådan bruges vip, drej og lodret forlængelse

**BEMÆRK:** De følgende instruktioner gælder kun for montering af standen, der blev sendt sammen med din skærm. Hvis du monterer en stander, du købte fra en anden kilde, skal du følge opsætningsinstruktionerne, der fulgte med den stander.

### Vip, drej

Når standen er monteret på skærmen, kan du vippe og dreje skærmen for at finde den mest komfortable visningsvinkel.

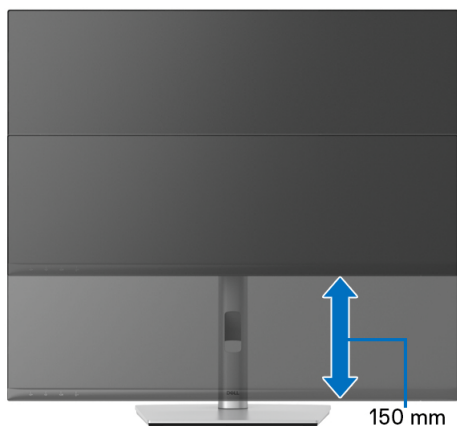


**BEMÆRK:** Standeren er ikke installeret på fabrikken inden forsendelse.



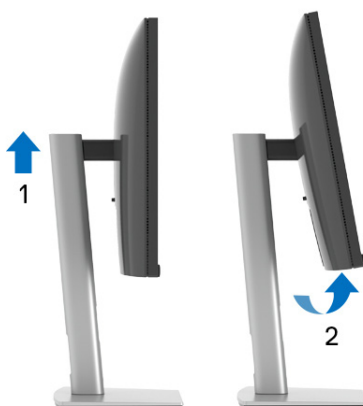
## Lodret forlængelse

 **BEMÆRK:** Standeren kan forlænges lodret op til 150 mm. Figuren nedenfor viser, hvordan du forlænger standen lodret.



## Rotation af skærmen

Inden du roterer skærmen skal du sikre, at skærmen er fuldt ud forlænget i lodret retning ([Lodret forlængelse](#)) og helt vippet op, så den nederste kant af skærmen ikke kolliderer med noget.







## Rotation med uret



## Rotation mod uret




-  **BEMÆRK:** For at kunne bruge funktionen Skærmrotation (liggende versus stående visning) med din Dell computer, skal du hente en opdateret grafikdriver, der ikke er inkluderet med denne skærm. Du kan downloade grafikdriveren ved at gå til [www.dell.com/support](http://www.dell.com/support) og gå til afsnittet Downloads og Videodrivere for de seneste driveropdateringer.
-  **BEMÆRK:** I Stående visning-tilstand er det muligt, at du oplever en forringelse af billedet når du bruger grafikintensive programmer (3D-spil osv.).



## Justering af indstillingerne i dit system for rotation af skærm

Når du har roteret skærmen, skal du fuldføre proceduren nedenfor for at justere dit systems indstillinger for rotation af skærm.

 **BEMÆRK:** Hvis du bruger skærmen med en computer, der ikke er fra Dell, skal du gå til webstedet for din grafikdriver eller webstedet for din computerproducent for oplysninger om rotation af skærmens 'indhold'.

Sådan justeres indstillingerne for skærmens rotation:



1. Højreklik på skrivebordet og klik på **Egenskaber**.
2. Vælg fanen **Indstillinger** og klik på **Avanceret**.
3. Hvis du har et ATI-grafikkort skal du vælge fanen **Rotation** og indstille for den ønskede rotation.
4. Hvis du har et nVidia grafikkort skal du klikke på fanen **nVidia** tab, vælge **NVRotate** i venstre kolonne og derefter vælge den ønskede rotation.
5. Hvis du har et Intel<sup>®</sup> grafikkort skal du vælge fanen **Intel**, klikke på **Egenskaber for grafik**, vælge fanen **Rotation** og derefter vælge den ønskede rotation.

 **BEMÆRK:** Hvis du ikke ser valgmuligheden for rotation, eller hvis den ikke fungerer korrekt, skal du gå til [www.dell.com/support](http://www.dell.com/support) og downloade den seneste driver for dit grafikkort.

 **BEMÆRK:** Du kan også referere til funktionen **Rotation** i OSD'en for rotation af displayet.



## Sådan afmonteres skærmens stander

-  **BEMÆRK:** For at undgå, at LCD-skærmen ridses når du afmonterer standeren, skal du sørge for, at skærmen er placeret på en blød, ren flade.
-  **BEMÆRK:** De følgende instruktioner gælder kun for montering af standeren, der blev sendt sammen med din skærm. Hvis du monterer en stander, du købte fra en anden kilde, skal du følge opsætningsinstruktionerne, der fulgte med den stander.



Sådan afmonteres standeren:

1. Anbring skærmen på en blød klud eller en pude.
2. Tryk og hold ned på standerens udløsningsknop.
3. Løft standeren op og væk fra skærmen.

## VESA-vægmontering (ekstraudstyr)



(Dimension af skrue: M4 x 10 mm).

Se instruktionerne, der fulgte med det VESA-kompatible vægmonterings sæt.

1. Anbring skærmpanelet på en blød klud eller en pude på et stabilt, fladt bord.
2. Afmontering af standeren. (se [Sådan afmonteres skærmens stander](#))



3. Brug en Phillips skruetrækker til at fjerne de fire skrue, der holder plastikdækslet.
4. Fastgør monteringsbeslaget fra vægmonteringssettet til skærmen.
5. Monter skærmen på væggen. For yderligere oplysninger henvises til dokumentationen, der fulgte med vægmonteringssettet.

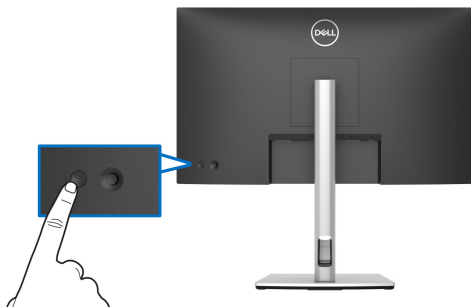
 **BEMÆRK: Kun til brug med et vægmonteringsbeslag, angivet som UL eller CSA eller GS, med en minimums eller belastningskapacitet på 15,32 kg (C2423H)/20,16 kg (C2723H).**



# Sådan bruges skærmen

## Sådan tændes skærmen

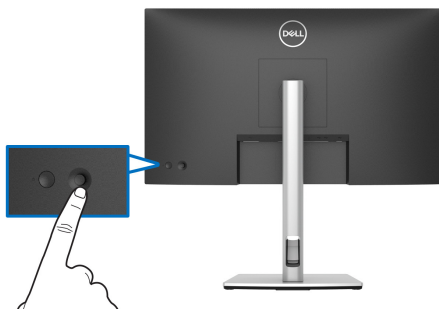
Tryk på tænd/sluk-knappen for at tænde for skærmen.



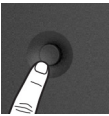
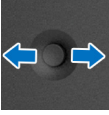
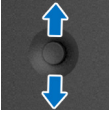
## Sådan bruges joysticken

Du kan ændre indstillingerne i OSD'en med joysticken bag på skærmen. Gør følgende:

1. Tryk på joystickknappen for at åbne OSD'ens Startprogram for menu.
2. Flyt joysticken **op/ned/venstre/højre** for at skifte mellem de forskellige i valgmuligheder i OSD-menuen.



## Joystickens funktioner

Hvad den gør	Beskrivelse
	Tryk på joysticken for at åbne Startprogram for OSD-menuen.
	<ul style="list-style-type: none"><li>• For navigering til <b>højre</b> og <b>venstre</b>.</li><li>• Gå til <b>højre</b> for at åbne undermenuen.</li><li>• Gå til <b>venstre</b> for at afslutte undermenuen.</li></ul>
	<ul style="list-style-type: none"><li>• For navigering <b>op</b> og <b>ned</b>.</li><li>• Skifter mellem menuemnerne.</li><li>• Hæver (<b>op</b>) eller sænker (<b>ned</b>) parametrene for det valgte menuemne.</li></ul>

## Sådan bruges hovedmenuen

### Sådan bruger du Startprogram for menu

Tryk på joysticken for at åbne Startprogram for OSD-menuen.










Startprogram for menu



Følgende tabel beskriver funktionerne i Startprogram for menu:

### Detaljerede oplysninger om Startprogram for menu

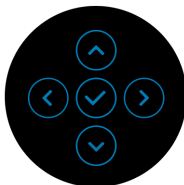
Ikon for Startprogram for menu	Beskrivelse
 <b>Hovedmenu</b>	Åbner OSD (skærmmenu). Se <a href="#">Sådan tager du adgang til menusystemet</a> .
 <b>Aspect Ratio (Aspektforhold) (Genvejstast 1)</b>	Justerer aspektforholdet på skærmen.
 <b>Input Source (Inputkilde) (Genvejstast 2)</b>	<ul style="list-style-type: none"><li>• Indstiller <b>Input Source (Inputkilde)</b>.</li><li>• Vælg <b>Auto (Automatisk)</b> i menuen <b>Input Source (Inputkilde)</b> for at scanne for tilgængelige inputkilder.</li></ul>
 <b>Preset Modes (Forudindstillede tilstande) (Genvejstast 3)</b>	Giver dig mulighed for at vælge i listen over forudindstillede farvetilstande.
 <b>Brightness/Contrast (Lysstyrke/Kontrast) (Genvejstast 4)</b>	Vælg dette ikon hvis du vil justere niveauet for lysstyrke og kontrast.
 <b>Display Info (Oplysninger om display) (Genvejstast 5)</b>	Viser skærmens aktuelle status.
 <b>Afslut</b>	Afslutter OSD-hovedmenuen.

 **BEMÆRK:** Du kan indstille din foretrukne genvejstast. Se [Personalize \(Personliggør\)](#) for yderligere oplysninger.



## Sådan bruges navigeringstasterne

Når OSD-hovedmenuen er aktiv, skal du bevæge joysticken for at konfigurere indstillinger efter navigeringstasterne, der vises under OSD'en.



Når du er færdig med at ændre indstillingerne, skal du trykke på joysticken for at gemme ændringerne inden du fortsætter til en anden menu eller afslutter OSD-menuen.

**BEMÆRK:** Du kan afslutte det aktuelle menuemne og gå tilbage til den forrige menu ved at flytte joysticken mod venstre, indtil du afslutter.

## Sådan tager du adgang til menuet

Ikon	Menu og undermenuer	Beskrivelse
	<b>Brightness/Contrast (Lysstyrke/Kontrast)</b>	Aktiverer justeringen <b>Brightness/Contrast (Lysstyrke/Kontrast)</b> .  
	<b>Brightness (Lysstyrke)</b>	Justerer lysstyrken for baggrundslýset. Flyt joysticken <b>op</b> for at øge lysstyrken, og <b>ned</b> for at sænke lysstyrken (indstillingsområde: 0 - 100).





---

## Contrast (Kontrast)

Juster først **Brightness (Lysstyrke)** og juster derefter kun **Contrast (Kontrast)** hvis det er nødvendigt.

Flyt joysticken **op** for at øge kontrasten, og **ned** for at sænke kontrasten (indstillingsområde: 0 - 100).

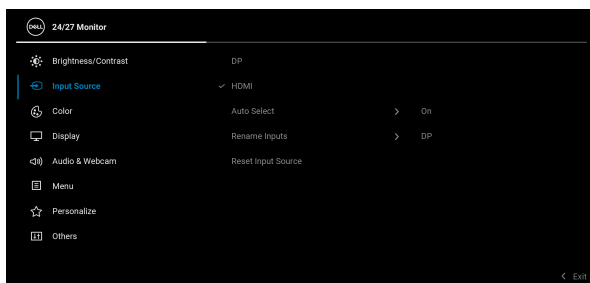
Funktionen **Contrast (Kontrast)** justerer graden af forskellen mellem mørke og lys på skærbilledet.

---



## Input Source (Inputkilde)

Vælger mellem forskellige videosignaler, der måtte være tilsluttet til skærmen.



---

### DP

Vælg inputtet **DP** når du bruger DisplayPort (DP)-stikket. Tryk på joysticken for at bekræfte valget.

---

### HDMI

Vælg inputtet **HDMI** når du bruger HDMI-stikket. Tryk på joysticken for at bekræfte valget.

---

### Auto Select (Automatisk valg)

Giver dig mulighed for at scanne for tilgængelige inputkilder. Standard er **On (Til)**.

---

### Rename Inputs (Omdøb input)

Giver dig mulighed for at vælge inputnavn for den valgte inputkilde. Valgmulighederne er **PC**, **PC 1**, **PC 2**, **Laptop**, **Laptop 1** og **Laptop 2**.

**BEMÆRK:** Inputnavne i advarselsmeddelelser og Oplysninger om display ændres ikke.

---

### Reset Input Source (Nulstil inputkilde)

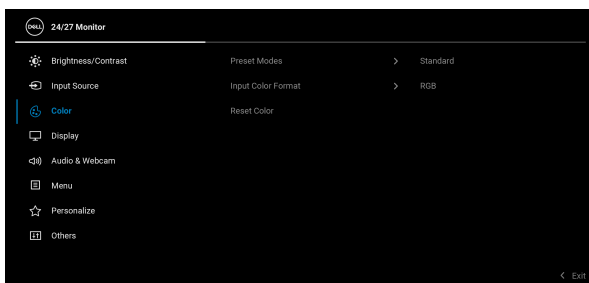
Tryk på joysticken for at nulstille alle indstillinger i menuen **Input Source (Inputkilde)** til de fabriksindstillede værdier.

---

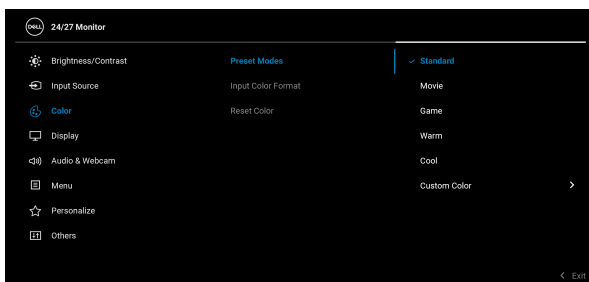




## Color (Farve) Justerer tilstand for farveindstillingen.



## Preset Modes (Forudindstillede tilstande) Giver dig mulighed for at vælge i listen over forudindstillede farvetilstande.



- **Standard:** Standard farveindstilling. Denne skærm bruger lavt, blåt lys-panel og er certificeret af TÜV for at reducere emission af blåt lys. Dermed dannes mere afslappende og mindre stimulerende billeder når du læser indhold på skærmen.
- **Movie (Film):** Ideel til film.
- **Game (Spil):** Ideel til de fleste spil.



---

## Preset Modes (Forudindstillede tilstande)

- **Warm (Varm):** Præsenterer farver i de varmere farvetemperaturer. Skærmen ser varmere ud med en rød/gul tone.
- **Cool (Kølig):** Præsenterer farver i de højere farvetemperaturer. Skærmen ser køligere ud med en blå tone.
- **Custom Color (Brugerdefineret farve):** Giver dig mulighed for at justere farveindstillingerne manuelt.

Brug joysticken for at justere RGB-farvевærdierne **op** eller **ned** og opret din egen forudindstillede farvetilstand.

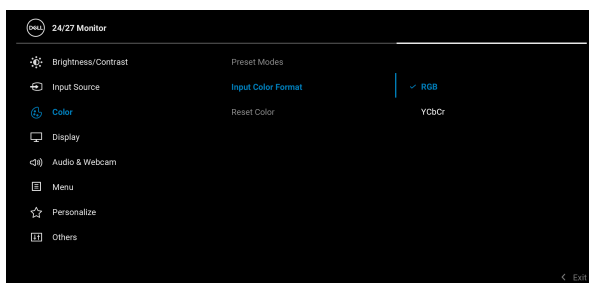
---

## Input Color Format (Farveformat for input)

Giver dig mulighed for at indstille videoens inputtilstand til:

- **RGB:** Vælg denne valgmulighed hvis din skærm er tilsluttet til en computer eller en medieafspiller, der understøtter RGB-output.
- **YCbCr:** Vælg denne valgmulighed hvis din medieafspiller kun understøtter YCbCr-output.

Tryk på joysticken for at bekræfte valget.



---

**Hue (Nuance)** Skifter farven i videobilledet til mere grønt eller violet. Funktionen bruges til at justere til den ønskede farvetone for hud. Brug joysticken for at justere nuancen **op** eller **ned** fra '0' til '100'.

**BEMÆRK: Hue (Nuance)** kan kun justeres når du vælger den forudindstillede tilstand **Movie (Film)** eller **Game (Spil)**.

---

**Saturation (Mætning)** Justerer farvemætheden for videobilledet. Brug joysticken for at justere mætning **op** eller **ned** fra '0' til '100'.

**BEMÆRK: Saturation (Mætning)** kan kun justeres når du vælger den forudindstillede tilstand **Movie (Film)** eller **Game (Spil)**.

---

**Reset Color (Nulstil farve)** Tryk på joysticken for at nulstille alle indstillinger i menuen **Color (Farve)** til de fabriksindstillede værdier.



## Display

Brug menuen **Display** til at justere billeder.



---

**Aspect Ratio (Aspektforhold)** Justerer billedforholdet til **16:9**, **4:3** eller **5:4**.

---

**Sharpness (Skarphed)** Denne funktion kan gøre billedet skarpere eller blødere.

Brug joysticken for at justere skarphed **op** eller **ned** fra '0' til '100'.



---

## Response Time (Responstid)

Giver dig mulighed for at indstille **Response Time (Responstid)** til **Normal** eller **Fast (Hurtig)**.

---

## MST

DP Multi Stream Transport: Vælg **On (Til)** for at aktivere MST (DP-udgang) eller vælg **Off (Fra)** for at deaktivere MST-funktionen. Se [Tilslutning af skærmen for DP Multi-Stream Transport \(MST\)-funktion](#) for yderligere oplysninger.

**BEMÆRK:** Når DP-upstreamkablet og DP-downstream-kablet er tilsluttet, indstiller OSD automatisk **MST** til **On (Til)**. Denne handling udføres kun efter der er valgt **Factory Reset (Nulstilling til fabriksindstillinger)** eller **Display Reset (Nulstil display)**.

---

## Reset Display (Nulstil display)

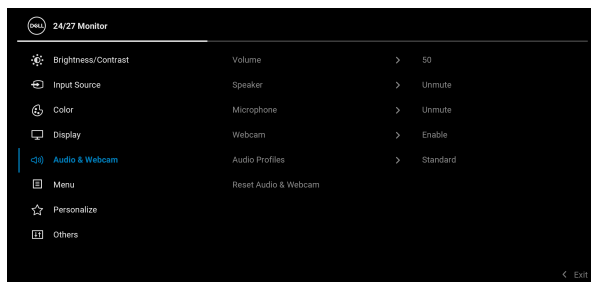
Tryk på joysticken for at nulstille alle indstillinger i menuen **Display** til de fabriksindstillede værdier.

---



## Audio & Webcam (Lyd og webkamera)

Giver dig mulighed for at justere indstillinger for lyd og webkamera.



**BEMÆRK:** For at webkameraet og mikrofonen kan fungere skal du tilslutte USB-upstreamkablet fra computeren til skærmen.

---

## Volume (Lydstyrke)

Giver dig mulighed for at skruer op for højttalerens lydstyrke.

Brug joysticken til at justere lydstyrken op eller ned fra '0' til '100'.

---



---

<b>Speaker (Højtaler)</b>	Vælg <b>Mute (Slå lyd fra)</b> eller <b>Unmute (Slå lyd til)</b> for højtaleren.
<b>Microphone (Mikrofon)</b>	Vælg <b>Mute (Slå lyd fra)</b> eller <b>Unmute (Slå lyd til)</b> for mikrofonen.
<b>Webcam (Webkamera)</b>	Vælg <b>Enable (Aktivere)</b> eller <b>Disable (Deaktivere)</b> for webkameraet.
<b>Audio Profiles (Lydprofiler)</b>	<p>Giver dig mulighed for at vælge i listen over forudindstillede lydprofiler.</p> <p><b>Standard:</b> Standard lydindstilling.</p> <ul style="list-style-type: none"><li>• <b>Voice (Stemme):</b> Indlæs profil, der er ideel til møder.</li><li>• <b>Movie (Film):</b> Indlæs profil, der er ideel til film.</li><li>• <b>Game (Spil):</b> Indlæs profil, der er ideel til spil.</li><li>• <b>Music (Musik):</b> Indlæs profil, der er ideel til at lytte til musik.</li></ul>
<b>Reset Audio &amp; Webcam (Nulstil lyd og webkamera)</b>	Tryk på joysticken for at nulstille alle indstillinger i menuen <b>Audio &amp; Webcam (Lyd og webkamera)</b> til de fabriksindstillede værdier.

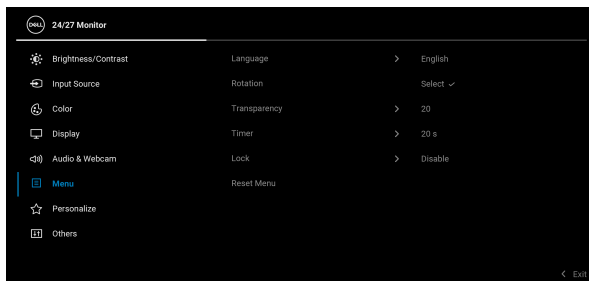
---





## Menu

Vælg denne valgmulighed hvis du vil justere indstillingerne i OSD'en, som f.eks. OSD'ens sprog, hvor lang tid menuen er synlig på skærmen osv.



### Language (Sprog)

Indstiller OSD'en til et af de otte sprog: engelsk, spansk, fransk, tysk, brasiliansk portugisisk, russisk, forenklet kinesisk eller japansk.

### Rotation

Tryk på joysticken for at rotere OSD'en og skærmen med 0/90/180/270 grader.

Du kan justere menuen efter skærmens rotation.

### Transparency (Gennemsigtighed)

Indstil denne valgmulighed for at ændre menuens gennemsigtighed ved at flytte joysticken **op** eller **ned** (indstillingsområde: 0 - 100).

### Timer

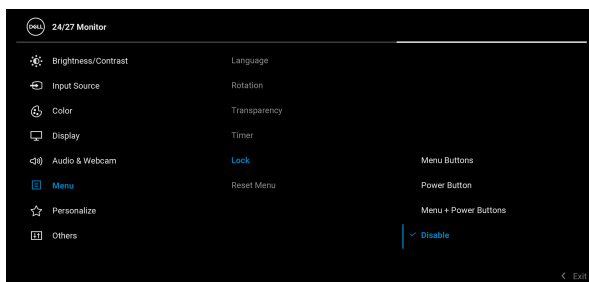
Indstiller, hvor lang tid OSD-menuen forbliver aktiv efter den sidste gang du trykkede på en knap.

Brug joysticken for at justere skyderen **op** eller **ned** i trin på 1 sekund, fra 5 til 60 sekunder.



## Lock (Lås)

Når kontrolknapperne på skærmen er låst, forhindrer det, at andre personer har adgang til indstillingerne. Det forhindrer også tilfældig aktivering i en opsætning med mange skærme side om side.



- **Menu Buttons (Menuknapper):** Alle joystickfunktionerne er låst og brugeren har ikke adgang til dem.
- **Power Button (Tænd/sluk-knap):** Det er kun **Tænd/sluk-knappen** der er låst og brugeren har ikke adgang til den.
- **Menu + Power Buttons (Menuknap + Tænd/sluk-knap):** Både joysticken og **Tænd/sluk-knappen** er låst og brugeren har ikke adgang til dem.

Standard indstillingen er **Disable (Deaktivere)**.

Alternativ låsemetode [for menu/funktions-knapper]: Du kan også trykke og holde joysticken **op** eller **ned** eller **venstre** eller **højre** i 4 sekunder for at vælge låseindstilling.

**BEMÆRK:** Du skal trykke og holde joysticken **op** eller **ned** eller **venstre** eller **højre** i 4 sekunder for at oplåse knappen/knapperne.

## Reset Menu (Nulstillings- menu)

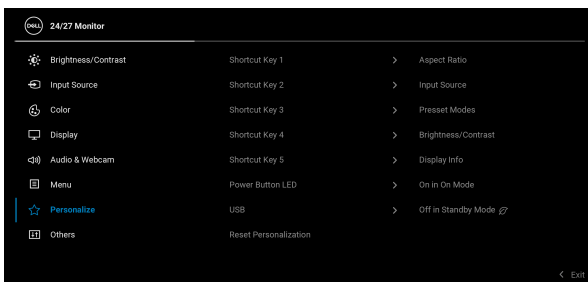
Tryk på joysticken for at nulstille alle indstillinger i menuen **Menu** til de fabriksindstillede værdier.







## Personalize (Personliggør)



### Shortcut Key 1 (Genvejstast 1)

### Shortcut Key 2 (Genvejstast 2)

### Shortcut Key 3 (Genvejstast 3)

### Shortcut Key 4 (Genvejstast 4)

### Shortcut Key 5 (Genvejstast 5)

Giver dig mulighed for at vælge en funktion fra **Preset Modes (Forudindstillede tilstande)**, **Brightness/Contrast (Lysstyrke/Kontrast)**, **Input Source (Inputkilde)**, **Aspect Ratio (Aspektforhold)**, **Volume (Lydstyrke)**, **Speaker (Højttaler)**, **Microphone (Mikrofon)**, **Webcam (Webkamera)**, **Rotation** eller **Display Info (Oplysninger om display)** og indstille den som en genvejstast.

### Power Button LED (LED for Tænd/sluk-knap)

Giver dig mulighed for at indstille LED-indikatoren for Tændt til Til eller Fra for at spare på energien.

### USB

Giver dig mulighed for at aktivere eller deaktivere opladning via USB Type-A downstreamporte når skærmen er i standbytilstand.

### Reset Personalization (Nulstil personliggørelse)

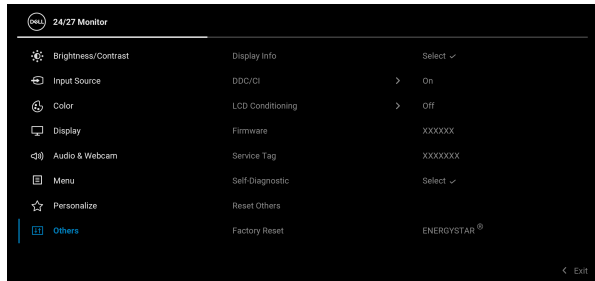
Tryk på joysticken for at nulstille alle indstillinger i menuen **Personalize (Personliggør)** til de fabriksindstillede værdier.





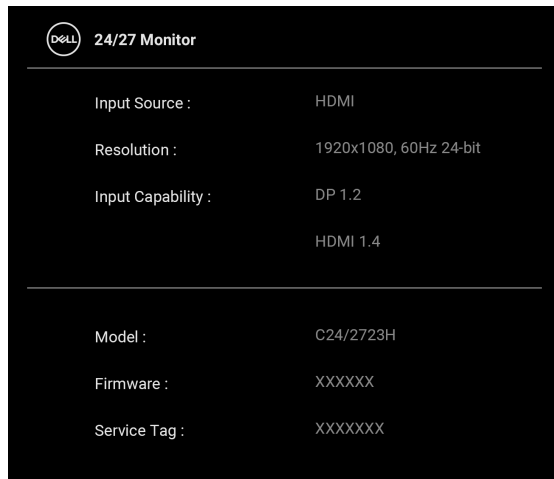
## Others (Andre)

Vælg denne valgmulighed for at justere OSD-indstillingerne, som f.eks. **DDC/CI**, **LCD Conditioning (LCD-tilretning)** osv.



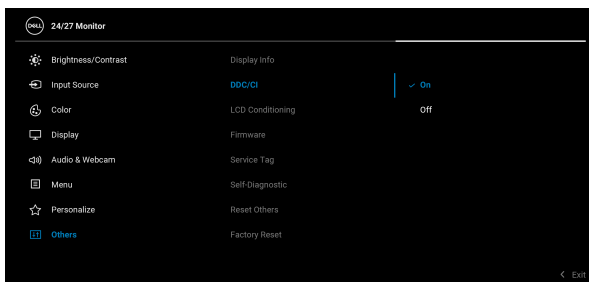
## Display Info (Oplysninger om display)

Tryk på joysticken for at vise skærmens aktuelle indstillinger.



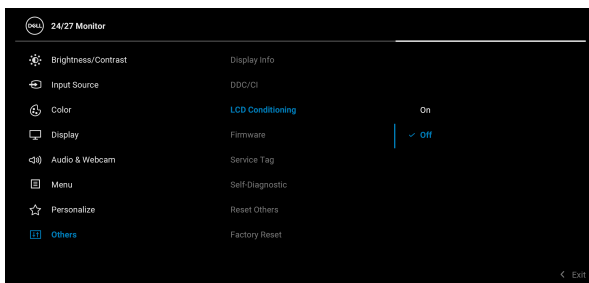
## DDC/CI

**DDC/CI** (Display Data Channel/Command Interface) giver din skærm mulighed for at justere parametre (lysstyrke, farvebalance osv.) via softwaren på din computer. Du kan deaktivere denne funktion ved at vælge **Off (Fra)**. Aktiver denne funktion for at få den bedste brugeroplevelse af skærmen og optimal ydeevne.



## LCD Conditioning (LCD-tilretning)

Hjælper med at reducere mindre tilfælde af billedindbrænding. Afhængigt af graden af billedindbrænding, kan det tage et stykke tid at køre programmet. Du kan aktivere denne funktion ved at vælge **On (Til)**.



## Firmware

Viser versionen af skærmens firmware.



---

## Service Tag

Viser skærmens service tag. Du skal bruge dit service tag når du ringer for support, tjekker din garantistatus og opdaterer drivere på Dells websted osv.

---

## Self-Diagnostic (Selvdiagnostik)

Tryk på joysticken for at starte den selvdiagnostiske proces.

1. Der vises en grå skærm når funktionen startes.
2. Kig nøje på skærmen for problemer i billedet.
3. Tryk på joysticken. Farven på skærmen skifter til rød.
4. Efterse displayet for unormale elementer.
5. Gentag trin 3 og 4 for at kontrollere displayet med grønne, blå, sorte, hvide skærbilleder og skærbilleder med tekst.

Testen er du fuldført når der vises et skærbillede med tekst. Tryk på joysticken igen for at afslutte.

---

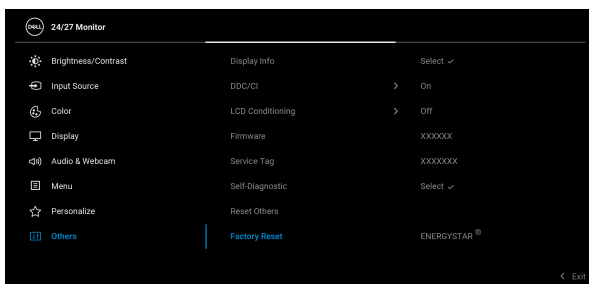
## Reset Others (Nulstil andre)

Tryk på joysticken for at nulstille alle indstillinger i menuen **Others (Andre)** til de fabriksindstillede værdier.

---

## Factory Reset (Nulstilling til fabriksindstillinger)

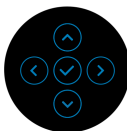
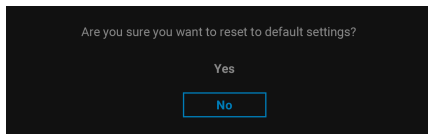
Gendan alle forudindstillede værdier til de fabriksindstillede værdier. Disse er også indstillingerne for ENERGY STAR®-tests.



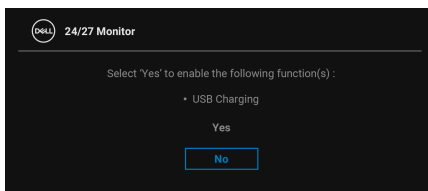
## OSD-meddelelser

### Indledende opsætning

Når **Factory Reset (Nulstilling til fabriksindstillinger)** er valgt, vises følgende meddelelse:

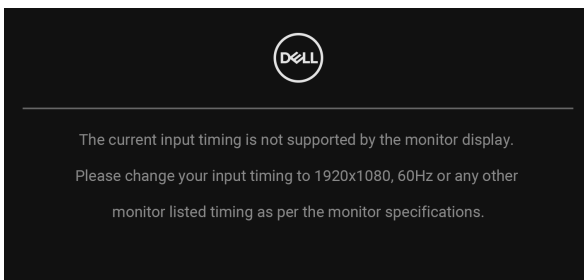


Når **Yes (Ja)** er valgt, vises følgende meddelelse.



### OSD-advarselsmeddelelser

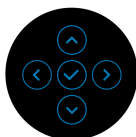
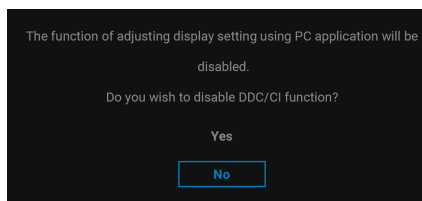
Hvis skærmen ikke understøtter en bestemt opløsningstilstand, vises følgende meddelelse:



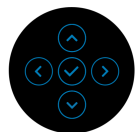
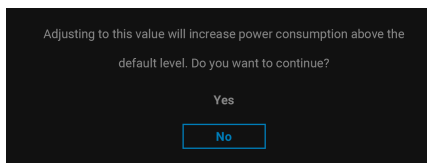
Det betyder, at skærmen ikke kan synkronisere med signalet, den modtager fra computeren. Se [Skærmens specifikationer](#) for horisontale og vertikale frekvensområder, der kan håndteres af skærmen. Den anbefalede tilstand er 1920 x 1080.


 **BEMÆRK: Meddelelsen kan være en smule anderledes, afhængigt af det tilsluttede inputsignal.**

Den følgende meddelelse vises inden **DDC/CI**-funktionen deaktiveres:



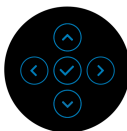
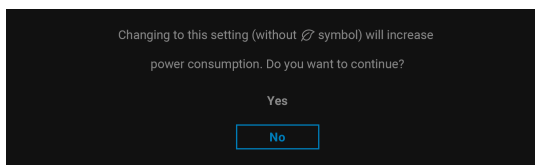
Når du ændrer niveauet for **Brightness (Lysstyrke)** den første gang, vises følgende meddelelse:



 **BEMÆRK: Hvis du vælger Yes (Ja), vises meddelelsen ikke næste gang du ændrer indstillingen Brightness (Lysstyrke).**

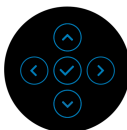
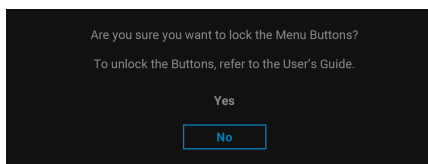


Når du ændrer standard indstillingen for strømbesparelse den første gang, som f.eks. for **USB**, vises følgende meddelelse:



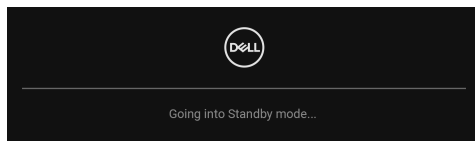
**BEMÆRK:** Hvis du vælger **Yes (Ja)** for en af funktionerne, nævnt ovenfor, vises meddelelsen ikke næste gang du ønsker at ændre funktionernes indstillinger. Når du udfører en nulstilling til fabriksindstillingerne, vises meddelelsen igen.

Den følgende meddelelse vises inden **Lock (Lås)**-funktionen aktiveres:



**BEMÆRK:** Meddelelsen kan være en smule anderledes, afhængigt af de valgte indstillinger.

Når skærmen skifter til standbytilstand, vises følgende meddelelse:

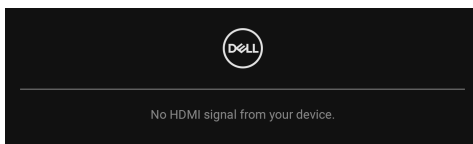


Aktiver computeren og væk skærmen for at give adgang til **OSD**.

**BEMÆRK:** Meddelelsen kan være en smule anderledes, afhængigt af det tilsluttede inputsignal.



OSD fungerer kun i normal driftstilstand. Hvis du trykker på en vilkårlig knap undtagen **Tænd/sluk-knappen** i standbytilstand, vises følgende meddelelse, afhængigt af det valgte input:

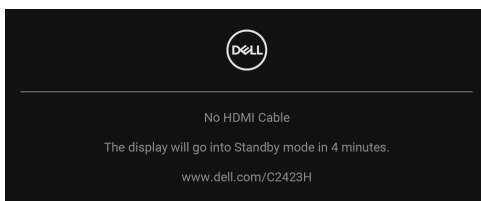


**BEMÆRK:** Meddelelsen kan være en smule anderledes, afhængigt af det tilsluttede inputsignal.

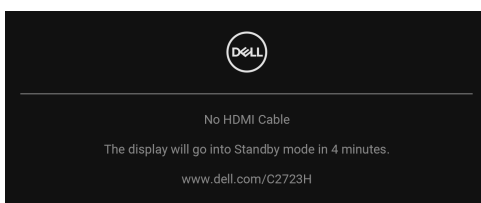
Aktiver computeren og skærmen for at give adgang til [OSD](#).

**BEMÆRK:** Meddelelsen kan være en smule anderledes, afhængigt af det tilsluttede inputsignal.

Hvis det valgte input er enten DisplayPort eller HDMI, og det tilsvarende kabel ikke er tilsluttet, vises en dialogboks, vist nedenfor:



eller

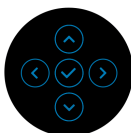
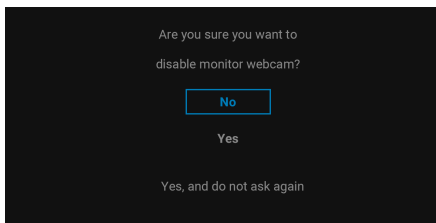


**BEMÆRK:** Meddelelsen kan være en smule anderledes, afhængigt af det tilsluttede inputsignal.

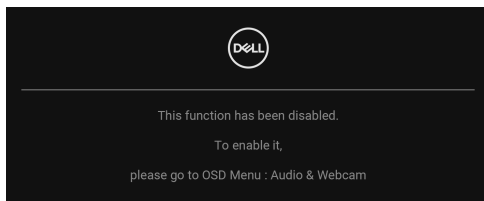




Når der er valgt **Disable (Deaktivere)** for webkameraet vises følgende meddelelse:



Når webkameraet er deaktiveret og webkameramodulet **er løftet op**, vises følgende meddelelse:



 **BEMÆRK:** For at webkameraet og mikrofonen kan fungere skal du tilslutte USB-upstreamkablet fra computeren til skærmen.

Se [Fejlfinding](#) for yderligere oplysninger.



## Indstilling af maksimal opløsning

Sådan indstilles til skærmens maksimale opløsning:

I Windows<sup>®</sup> 7, Windows<sup>®</sup> 8 og Windows<sup>®</sup> 8.1:

1. For Windows<sup>®</sup> 8 og Windows<sup>®</sup> 8.1 kan du vælge feltet Skrivebord for at skifte til det klassiske skrivebord.
2. Højreklik på skrivebordet og klik på **Skærmopløsning**.
3. Klik på rullemenuen for **Skærmopløsning** og vælg **1920 x 1080**.
4. Klik på **OK**.

I Windows<sup>®</sup> 10:

1. Højreklik på skrivebordet og klik på **Skærmindstillinger**.
2. Klik på **Avancerede skærmindstillinger**.
3. Klik på rullemenuen for **Opløsning** og vælg **1920 x 1080**.
4. Klik på **Anvend**.


Hvis du ikke ser valgmuligheden **1920 x 1080** kan det være nødvendigt at opdatere din grafikdriver. Afhængigt af, hvilken computer du har, skal du fuldføre en af de følgende procedurer:

Hvis du har en Dell desktop eller en bærbar computer:

- Gå til <http://www.dell.com/support>, indtast dit service tag og download den seneste driver for dit grafikort.

Hvis du bruger en computer, der ikke er fra Dell (bærbar eller en desktop):

- Gå til webstedet for support for din computer og download de seneste grafikdrivere.
- Gå til webstedet for dit grafikort og download de seneste grafikdrivere.

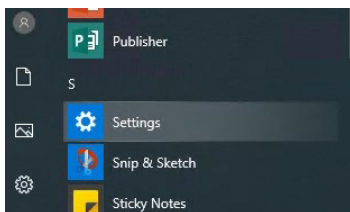
 **BEMÆRK: Følgende OSD-indstillinger synkroniseres: Brightness (Lysstyrke), Contrast (Kontrast), Preset Modes (Forudindstillede tilstande), Color Temp. (Farvetemp.), Custom Color (Brugerdefineret farve) (RGB-stigning), Hue (Nuance) (Movie (Film)-, Game (Spil)-tilstand), Saturation (Mætning) (Movie (Film)-, Game (Spil)-tilstand), Response Time (Responstid) og Sharpness (Skarphed).**



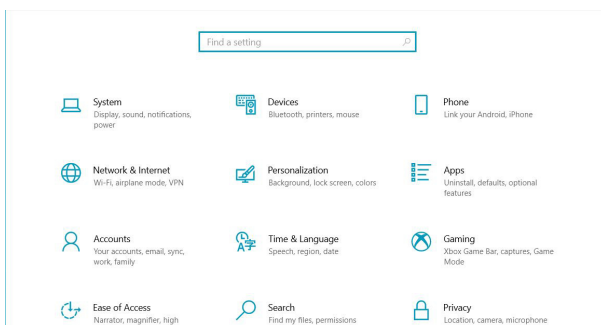
## Opsætning af Windows Hello

I Windows® 10:

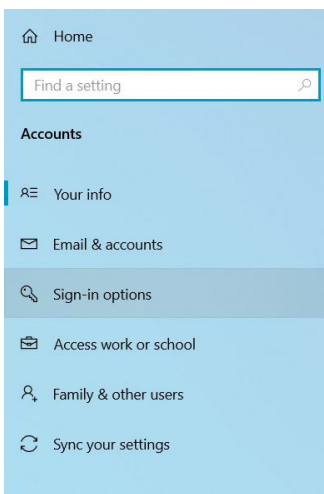
Klik på Windows-menuen Start og klik på **Indstillinger**.



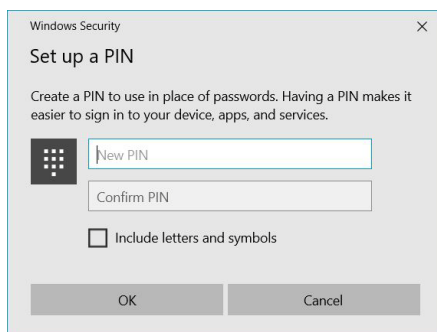
Klik på **Konti**.



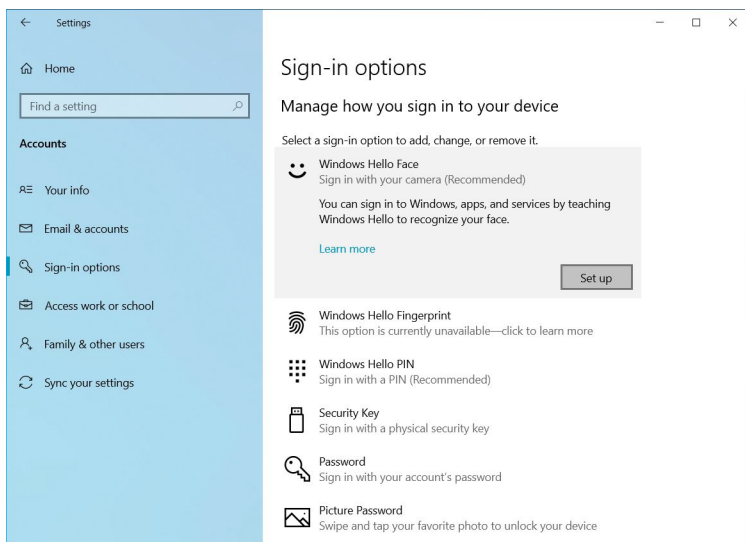
Klik på **Logonmetoder**. Du skal indstille en pinkode inden du kan tilmelde dig til Windows Hello.



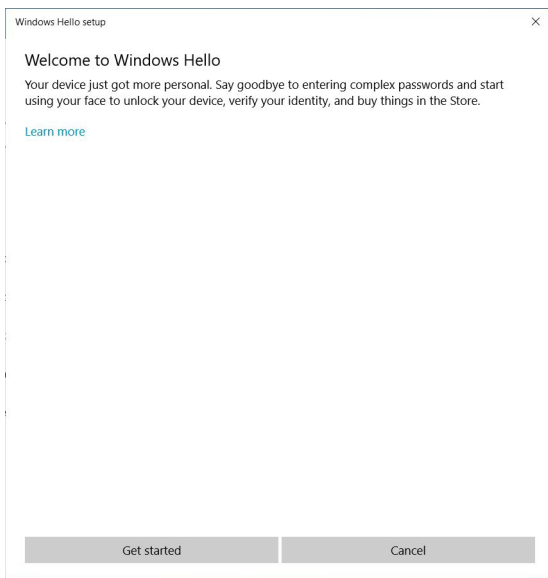
Klik på **Tilføj** under **Pinkode** og indtast **Konfigurer en pinkode**. Indtast en ny pinkode og en bekræftelses-pinkode, og klik på **OK**.



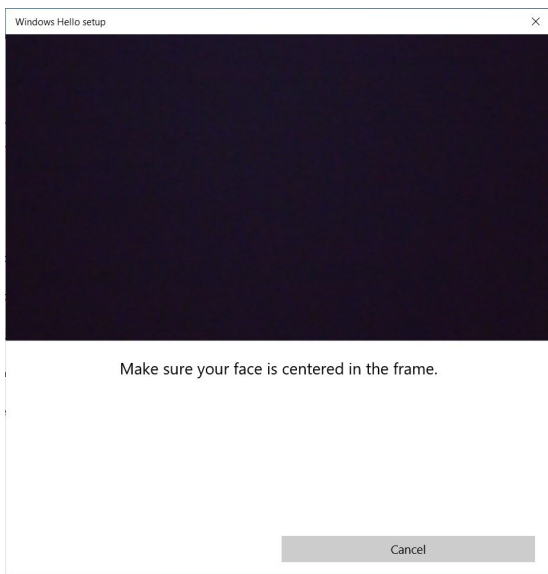
Når du er færdig, oplåses valgmulighederne til opsætning af Windows Hello. Klik på **Konfiguration** under **Windows Hello**, for at åbne **Installation af Windows Hello**.



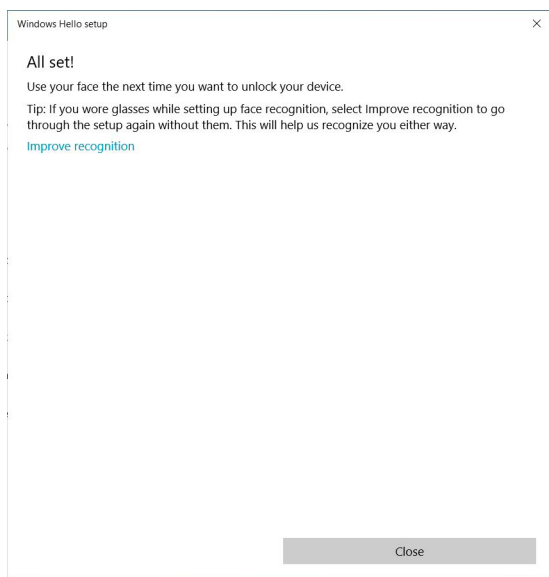
Når den følgende meddelelse vises skal du klikke på **Kom i gang**.



Bliv ved med at se direkte på skærmen og placer dig selv således, at dit ansigt er i midten af billedet, der vises på skærmen. Webkameraet registrerer derefter dit ansigt.



Når følgende meddelelse vises, skal du klikke på **Luk** for at afslutte **Installation af Windows Hello**.

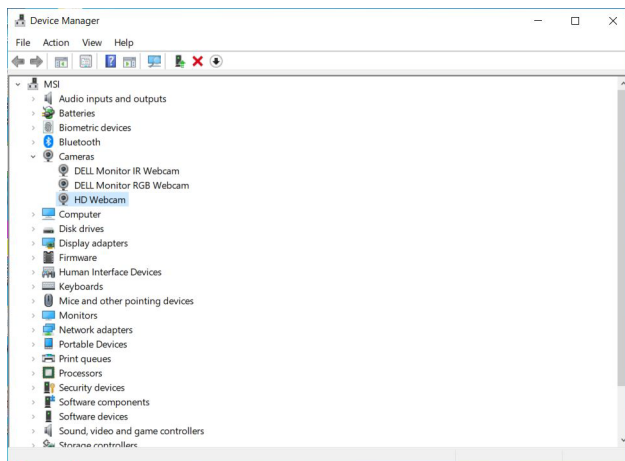


Når du har fuldført opsætningen, har du også mulighed for at forbedre genkendelsen. Klik om nødvendigt på **Få bedre genkendelse**.



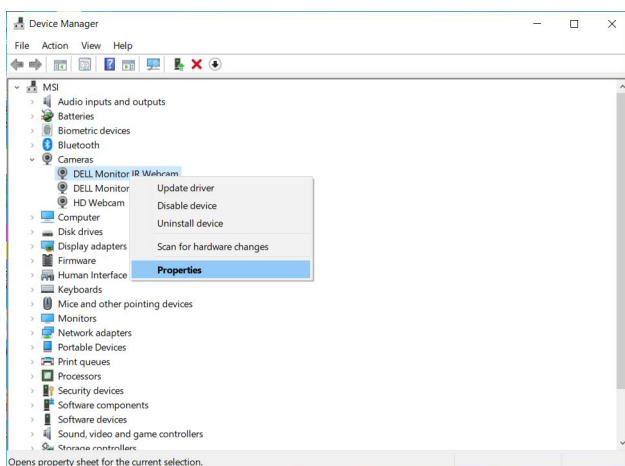
## Opsætning af skærmens webkamera som standard indstilling

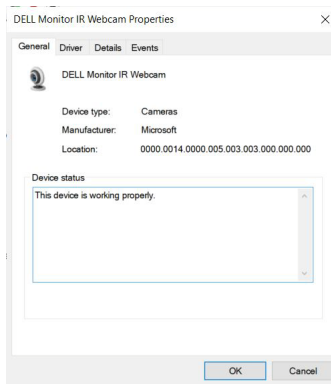
Når du bruger en notebook med indbygget webkamera til at danne forbindelse til denne skærm, kan du i interfacet til Enhedshåndtering finde notebookens indbyggede webkamera og skærmens webkamera. Normalt er de i aktiveret status, og standard indstillingen er at bruge notebookens indbyggede webkamera.



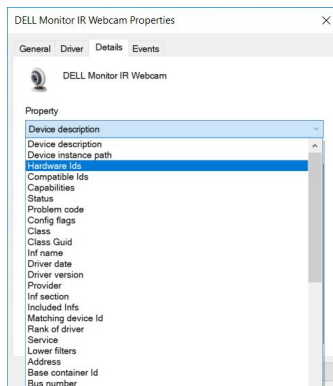
Hvis du ønsker at opsætte skærmens webkamera som standard indstillingen skal du deaktivere notebookens indbyggede webkamera. Du kan identificere notebookens indbyggede webkamera og deaktivere det. Følg instruktionerne nedenfor:

Højreklik på **DELL Monitor IR Webcam** og klik på **Egenskaber** for at åbne **Egenskaber for DELL Monitor IR Webcam**.



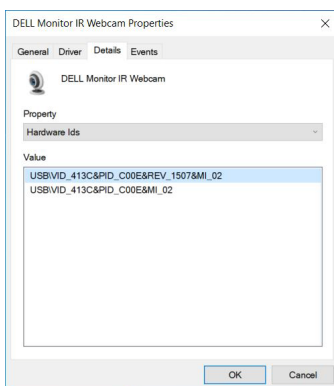


Klik på **Detaljer > Egenskab** og vælg **Hardware-id'er**.

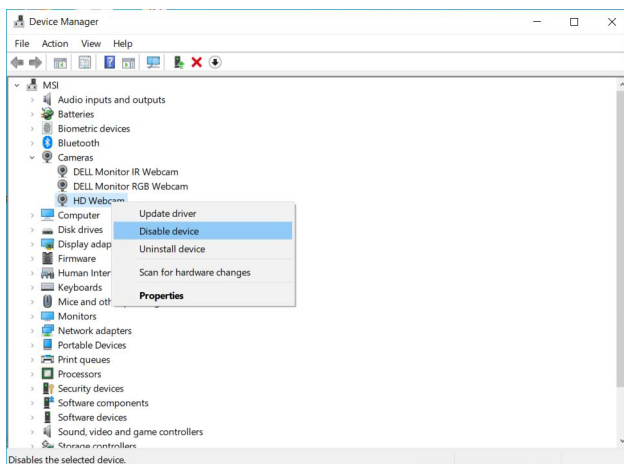




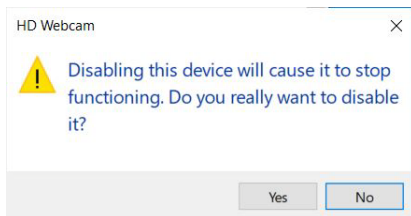
**Værdi** viser det detaljerede hardware-id for dette **DELL Monitor IR Webcam**. Hardware-id'et for notebookens indbyggede webkamera og skærmens webkamera er forskelligt. For C2423H/C2723H kan du se nedenfor, hvordan hardware-id'et for skærmens webkamera ser ud:



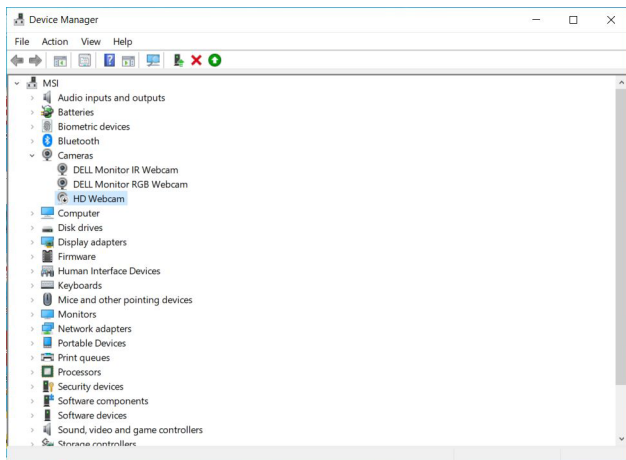
Højreklik på **PC/Notebook**-webkameraet, der har forskellige id'er, og klik derefter på **Deaktiver**.



Følgende meddelelse vises:



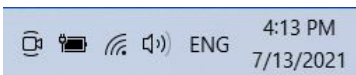
Klik på **Ja**. Notebookens webkamera er nu deaktiveret og skærmens webkamera er indstillet som standard kameraet. Genstart notebooken.



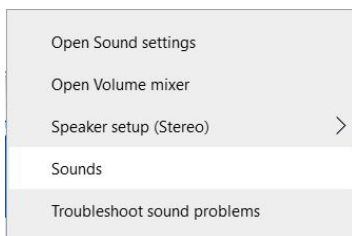
## Opsætning af skærmens højttaler som standard indstilling

Når din computer er tilsluttet til flere højttalere, og du ønsker at opsætte skærmens højttaler som standard højttaler, skal du følge instruktionerne nedenfor:

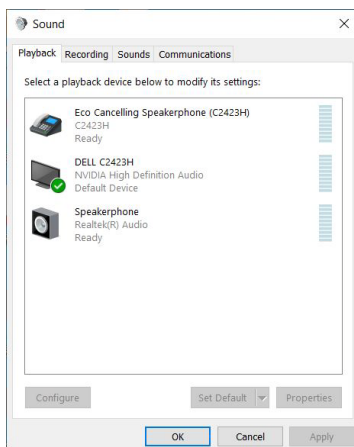
Højreklik på **Lydstyrke** i meddelelsesområdet til Windows proceslinjen.



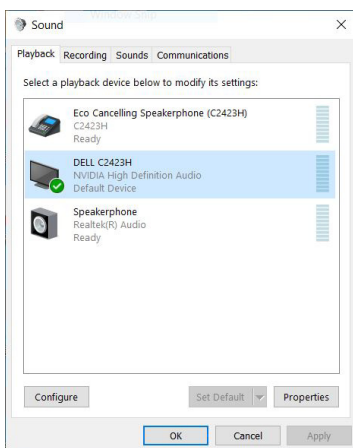
Klik på **Lyde** for at åbne indstillingsinterfacet for **Lyd**.



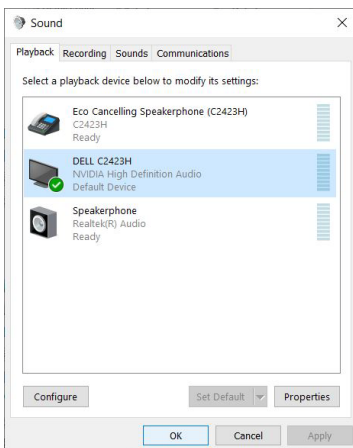
Hvis der kun er tilsluttet et HDMI- eller et DP-kabel fra din skærm til computeren, vises der kun en højttaler, kaldet **DELL C2423H/C2723H** for skærmen i indstillingsinterfacet **Lyd**.



Klik på **DELL C2423H/C2723H** og klik derefter på **Angiv standard**. Skærmens højtaler bruges nu som standard højtaler.



Klik på **OK** for at afslutte indstillingen **Lyd**.



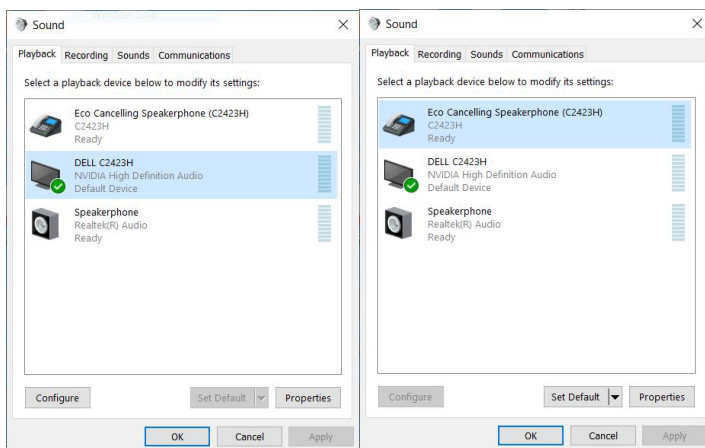
Hvis USB-kablet og HDMI- eller DP-kablet er tilsluttet fra skærmen til computeren, vises der to lydstier kaldet **DELL C2423H/C2723H** og **Echo Cancelling Speakerphone (C2423H/C2723H)** for skærmen i indstillingsinterfacet **Lyd**. **DELL C2423H/C2723H**-skærmen viser valgmuligheder for to lydstier, understøttet af skærmen.



- **Echo Cancelling Speakerphone (C2423H/C2723H)** lydsti betyder, at lyden streamet via USB. Dvs. via et USB-A- til USB-B-kabel. Da mikrofonstien streamer fra skærmen tilbage til computeren via USB, er dette valg påkrævet for brug af VoIP/UC-konference. Optagelse og afspilning af lyd fungerer med dette valg.
- **DELL C2423H/C2723H** lydsti betyder, at lyden streamet via HDMI/DP. Dette valg understøtter ikke mikrofon. Dette valg er kun egnet til afspilning af lyd.

Kvaliteten for afspilning af lyd vil være den samme for begge lydstier. Under normal afspilning med USB-A til USB-B og/eller UC-konference anbefales standard indstillingens lydsti **Echo Cancelling Speakerphone (C2423H/C2723H)**.

**BEMÆRK:** Hvis du vælger DELL C2423H/C2723H-lydsti skal du sikre, at lydstyrken for Echo Cancelling Speakerphone (C2423H/C2723H) er indstillet til mellem eller høj. Ellers kan DELL C2423H/C2723H maks. lydstyrke være dæmpet, da den er begrænset af lydstyrken for Echo Cancelling Speakerphone (C2423H/C2723H). Når f.eks. lydstyrken for Echo Cancelling Speakerphone (C2423H/C2723H) er indstillet til 50%, og lydstyrken for DELL C2423H/C2723H er indstillet til 100%, har DELL C2423H/C2723H det samme lydstyrkeniveau som den første.



# Fejlfinding

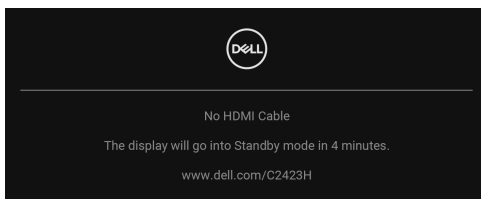
 **ADVARSEL:** Inden du starter procedurerne i dette afsnit, skal du følge [Sikkerhedsinstruktioner](#).

## Selvtest

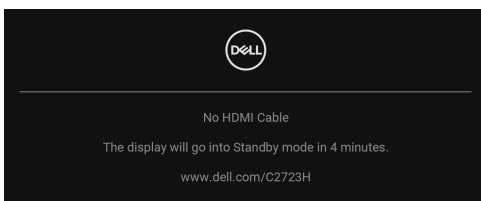
Din skærm er udstyret med en selvtestfunktion, der giver dig mulighed for at tjekke, om skærmen fungerer korrekt. Hvis din skærm og computer er forbundet korrekt, men skærbilledet forbliver mørkt, kan du køre skærmens selvtest ved at udføre følgende trin:

1. Sluk for både computeren og skærmen.
2. Frakobl videokablet fra bagsiden af computeren.
3. Tænd for skærmen.

Der skulle nu vises en flydende dialogboks på skærmen (mod en sort baggrund) hvis skærmen ikke kan detektere et videosignal og fungerer korrekt. I selvtest tilstand forbliver LED-indikatoren for Tændt hvid. En af dialogboksene, afhængigt af det valgte input, der vises nedenfor, vil kontinuerligt rulle over skærmen.



eller



 **BEMÆRK:** Meddelelsen kan være en smule anderledes, afhængigt af det tilsluttede inputsignal.

4. Meddelelsen vises også under normal systemdrift hvis videokablet frakobles eller beskadiges.



5. Sluk for skærmen og tilslut videokablet igen. Tænd derefter for både computeren og skærmen.

Hvis skærmens skærbillede forbliver tomt efter den forrige procedure, skal du kontrollere din video-controller og computeren, da din skærm fungerer korrekt.

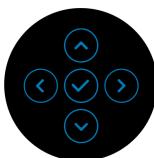
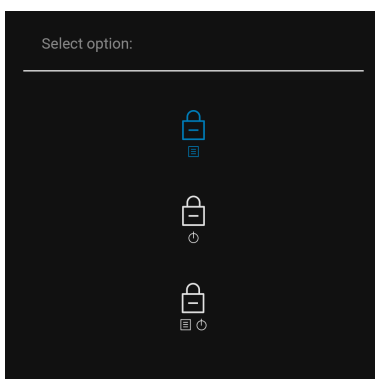
## Brug joysticken til at låse/oplåse knapper

### Låsning af tænd/sluk-knappen og joystick-knappen

Du kan låse knappen på joysticken og tænd/sluk-knappen for at forhindre adgang til skærmens OSD-menu og/eller slukke for skærmen.

Sådan låses knapperne:

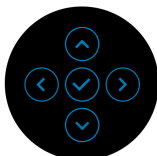
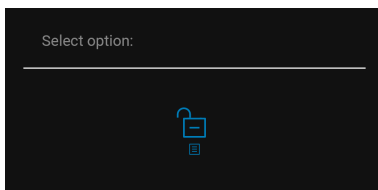
1. Skift og hold joysticken **op** eller **ned** eller **venstre** eller **højre** i ca. 4 sekunder, indtil der vises en pop up-menu.



2. Vælg en af de følgende valgmuligheder:
  - **Menu Buttons (Menuknapper):** Alle joystickfunktionerne er låst og brugeren har ikke adgang til dem.
  - **Power Buttons (Tænd/sluk-knap):** Det er kun **Tænd/sluk-knappen** der er låst og brugeren har ikke adgang til den.
  - **Menu + Power Buttons (Menuknap + Tænd/sluk-knap):** Både joysticken og **Tænd/sluk-knappen** er låst og brugeren har ikke adgang til dem.



Du skal trykke og holde joysticken **op** eller **ned** eller **venstre** eller **højre** i 4 sekunder for at oplåse knappen/knapperne. Vælg **Oplås** ikon for at oplåse knappen/knapperne.



## Opdatering af skærmens firmware

Du kan verificere din aktuelle firmwares udgave i **Firmware**. Hvis det ikke er tilgængeligt kan du gå til Dells supportwebsted og downloade den sensete installationsprogram (**Monitor Firmware Update Utility.exe**). Der henvises til brugervejledningen for instruktioner i opdatering af firmwares: [www.dell.com/C2423H](http://www.dell.com/C2423H), [www.dell.com/C2723H](http://www.dell.com/C2723H).





## Almindelige problemer

Følgende tabel indeholder generelle oplysninger om almindelige skærmproblemer, du måtte opleve, og deres eventuelle løsninger:

Almindelige symptomer	Hvad du oplever	Eventuelle løsninger
Ingen video/ Tændt-LED slukket	Intet billede	<ul style="list-style-type: none"><li>• Kontroller, at videokablet er korrekt og sikkert tilsluttet til skærmen og computeren.</li><li>• Kontroller, at stikkontakten fungerer korrekt ved at teste den med andet elektrisk udstyr.</li><li>• Kontroller, at <b>Tænd/sluk-knappen</b> trykkes helt ned.</li><li>• Kontroller, at der er valgt den korrekte inputkilde i menuen <b>Input Source (Inputkilde)</b>.</li></ul>
Ingen video/ Tændt-LED tændt	Intet billede eller intet lys	<ul style="list-style-type: none"><li>• Øg lysstyrken og kontrasten via OSD'en.</li><li>• Udfør kontrol af skærmen med selvtestfunktionen.</li><li>• Kontroller for bøjedede eller ødelagte ben i videokabel-stikket.</li><li>• Kør den indbyggede diagnostik.</li><li>• Kontroller, at der er valgt den korrekte inputkilde i menuen <b>Input Source (Inputkilde)</b>.</li></ul>
Dårligt fokus	Billedet er uklart, sløret eller har skygger	<ul style="list-style-type: none"><li>• Fjern eventuelle videoforlænger kabler.</li><li>• Nulstil skærmen til fabriksindstillingerne.</li><li>• Ændre videoopløsningen til det korrekte aspektforhold.</li></ul>



Rystende/ujævn video	Kantet billede eller fine bevægelser	<ul style="list-style-type: none"> <li>• Nulstil skærmen til fabriksindstillingerne.</li> <li>• Tjek miljømæssige faktorer.</li> <li>• Flyt skærmen til et andet værelse og test igen.</li> </ul>
Manglende pixels	LCD-skærmen har pletter	<ul style="list-style-type: none"> <li>• Sluk og tænd for strømmen.</li> <li>• Pixels, der permanent er fra, er en naturlig defekt, der kan forekomme i LCD-teknologien.</li> <li>• Se Dells Skærmkvalitet og Pixelpolitik for yderligere oplysninger på Dells supportwebsted: <a href="http://www.dell.com/pixelguidelines">http://www.dell.com/pixelguidelines</a>.</li> </ul>
Pixels der sidder fast	LCD-skærmen har lyse pletter	<ul style="list-style-type: none"> <li>• Sluk og tænd for strømmen.</li> <li>• Pixels, der permanent er fra, er en naturlig defekt, der kan forekomme i LCD-teknologien.</li> <li>• Se Dells Skærmkvalitet og Pixelpolitik for yderligere oplysninger på Dells supportwebsted: <a href="http://www.dell.com/pixelguidelines">http://www.dell.com/pixelguidelines</a>.</li> </ul>
Problemer med lysstyrken	Billedet er for neddæmpet eller for lyst	<ul style="list-style-type: none"> <li>• Nulstil skærmen til fabriksindstillingerne.</li> <li>• Juster lysstyrken og kontrasten via OSD'en.</li> </ul>
Geometrisk forvrængning	Skærbilledet er ikke centreret korrekt	<ul style="list-style-type: none"> <li>• Nulstil skærmen til fabriksindstillingerne.</li> </ul>



Vandrette/ lodrette linjer	Skærmen har en eller flere linjer	<ul style="list-style-type: none"> <li>• Nulstil skærmen til fabriksindstillingerne.</li> <li>• Udfør kontrol af skærmen med selvtestfunktionen for at fastlægge, om disse linjer også forekommer i selvtesttilstand.</li> <li>• Kontroller for bøjede eller ødelagte ben i videokabel-stikket.</li> <li>• Kør den indbyggede diagnostik.</li> </ul>
Problemer med synchronisering	Skærbilledet er krypteret eller revet	<ul style="list-style-type: none"> <li>• Nulstil skærmen til fabriksindstillingerne.</li> <li>• Udfør kontrol af skærmen med selvtestfunktionen for at fastlægge, om det krypterede billede også forekommer i selvtesttilstand.</li> <li>• Kontroller for bøjede eller ødelagte ben i videokabel-stikket.</li> <li>• Genstart computeren i sikker tilstand.</li> </ul>
Problemer relateret til sikkerhed	Synlige tegn på røg eller gnister	<ul style="list-style-type: none"> <li>• Udfør ikke nogen form for fejlfinding.</li> <li>• Kontakt straks Dell.</li> </ul>
Intermitterende problemer	Skærmen fungerer forkert en gang imellem	<ul style="list-style-type: none"> <li>• Kontroller, at videokablet er tilsluttet korrekt og sikkert tilsluttet til skærmen og computeren.</li> <li>• Nulstil skærmen til fabriksindstillingerne.</li> <li>• Udfør kontrol af skærmen med selvtestfunktionen for at fastlægge, om det intermitterende problem forekommer i selvtesttilstand.</li> </ul>



Manglende farve	Billedet mangler farve	<ul style="list-style-type: none"> <li>• Udfør kontrol af skærmen med selvtestfunktionen.</li> <li>• Kontroller, at videokablet er tilsluttet korrekt og sikkert tilsluttet til skærmen og computeren.</li> <li>• Kontroller for bøjede eller ødelagte ben i videokabel-stikket.</li> </ul>
Forkert farve	Billedets farve er ikke god	<ul style="list-style-type: none"> <li>• Prøv forskellige <b>Preset Modes (Forudindstillede tilstande)</b> i OSD-indstillingen <b>Color (Farve)</b>. Juster værdierne for <b>R/G/B</b> i <b>Custom Color (Brugerdefineret farve)</b> i OSD-indstillingen <b>Color (Farve)</b>.</li> <li>• Du kan ændre <b>Input Color Format (Farveformat for input)</b> til <b>RGB</b> eller <b>YCbCr/YPbPr</b> i OSD-indstillingen <b>Color (Farve)</b>.</li> <li>• Kør den indbyggede diagnostik.</li> </ul>
Billedindbrænding fra et statisk billede, der har været vist på skærmen i en længere periode	Der kan ses svage skygger fra det statiske billede på skærmen	<ul style="list-style-type: none"> <li>• Indstil skærmen til at slukke efter nogle få minutter, hvor skærmen ikke bruges. Det kan udføres i Windows Strømsyring eller i Macs indstilling Energibesparelse.</li> <li>• Alternativt kan du bruge en dynamisk skiftende pauseskærm.</li> </ul>
Webkameraet/mikrofonen fungerer ikke	<ul style="list-style-type: none"> <li>• USB-kablet er ikke tilsluttet eller der er ikke valgt den korrekte USB-kilde</li> <li>• Skærmens webkamera/mikrofon er ikke indstillet som standard enheden</li> </ul>	<ul style="list-style-type: none"> <li>• Tilslut USB-kablet (Type-A til Type-B).</li> <li>• Vælg skærmens webkamera/mikrofon som standard enhed på computeren.</li> </ul>



## Problemer, der er produktspecifikke

Almindelige symptomer	Hvad du oplever	Eventuelle løsninger
Skærbilledet er for lille	Billedet er centreret på skærmen, men udfylder ikke hele visningsområdet	<ul style="list-style-type: none"><li>• Kontroller indstillingen <b>Aspect Ratio (Aspektforhold)</b> i OSD-menuen <b>Display</b>.</li><li>• Nulstil skærmen til fabriksindstillingerne.</li></ul>
Kan ikke justere skærmen med joysticken på skærmens bagside	OSD-menuen vises ikke på skærmen	<ul style="list-style-type: none"><li>• Sluk for skærmen, frakobl elledningen, tilslut den igen og tænd for skærmen.</li><li>• Kontroller, om OSD-menuen er låst. Hvis ja, skal du bevæge og holde joysticken i en vilkårlig retning i 4 sekunder for at oplåse (se <a href="#">Lock (Lås)</a> for yderligere oplysninger).</li></ul>
Intet inputsignal når der trykkes på knapper	Intet billede. LED-lyset er hvidt	<ul style="list-style-type: none"><li>• Kontroller signalkilden. Sørg for, at computeren ikke er i standbytilstand, ved at flytte musen eller trykke på en vilkårlig tast på tastaturet.</li><li>• Kontroller, at signalkabler er tilsluttet korrekt. Om nødvendigt kan du tilslutte signalkablet igen.</li><li>• Nulstil computeren eller videoafspilleren.</li></ul>
Billedet udfylder ikke hele skærmen	Billedet kan ikke fylde hele skærmen i højden eller i bredden	<ul style="list-style-type: none"><li>• På grund af forskelle i videoformater (aspektforhold) på DVD'er er det muligt, at skærmen viser i fuld skærm.</li><li>• Kør den indbyggede diagnostik.</li></ul>



Ingen video fra HDMI -/ DisplayPort - porten	Når der er tilsluttet en dongle/docking-enhed til porten, er der ingen video når Thunderbolt-kablet fra notebooken frakobles/tilkobles	Frakobl HDMI-/DisplayPort-kablet fra donglen/docking-enheden og tilslut derefter Thunderbolt-kablet til notebooken. Tilslut HDMI-/DisplayPort-kablet 7 sekunder senere.
Skærmens knapper (Slå lyd fra for højttaler/Lydstyrke ned/Lydstyrke op/ Slå lyd fra for mikrofon) fungerer ikke med Microsoft Teams®-appen	Skærmens knapper (Slå lyd fra for højttaler/Lydstyrke ned/Lydstyrke op/ Slå lyd fra for mikrofon) fungerer ikke med Microsoft Teams®-appen i Chrome OS/Ubuntu	Brug Microsoft Teams®-appen til at udføre nedenstående opgaver: <ul style="list-style-type: none"> <li>• Opkaldsikon til at acceptere/afslutte opkald</li> <li>• Justering af lydstyrken op/ned</li> <li>• Slå lyd fra/til for mikrofon</li> <li>• Kamera til/fra</li> </ul>
Videoptagelse fungerer ikke	Appen til videoptagelse fungerer ikke med Win 7	<ul style="list-style-type: none"> <li>• Windows 7 er ikke understøttet</li> <li>• Skift til Windows 10</li> </ul>
Headset med mikrofon (3,5 mm kombinationsstik) fungerer ikke med knappen til at slå lyd fra/til for skærm	Headset med mikrofon (3,5 mm kombinationsstik) reagerer ikke når du trykker på knappen til at slå lyd fra/til for skærm når du bruger UC-app	Brug UC-appens mikrofonikon til at slå lyd fra/til
Når du trykker på Lydstyrke ned/ Lydstyrke op eller Slå lyd fra-knappen blinker LED'en ikke	Når du trykker på Lydstyrke ned/ Lydstyrke op eller Slå lyd fra-knappen blinker LED'en ikke når der kun er tilsluttet HDMI eller DP	Tilslut USB upstream (USB A til B)-kabel



Kamera eller mikrofon fungerer ikke	Kamera eller mikrofon fungerer ikke når der kun er tilsluttet HDMI eller DP	Tilslut USB upstream (USB A til B)-kabel
Mikrofon fungerer ikke eller er ikke detekteret	Mikrofon fungerer ikke eller er ikke detekteret af appen til stemmeoptagelse med Intel Gen 11. CPU (Tiger Lake)-platformen	<ul style="list-style-type: none"> <li>• Deaktiver Intel Smart Sound Technology for USB-lyddriveren i Enhedshåndtering og genstart computeren</li> <li>• Alternativt kan du downloade den seneste version af lyddriveren til din computer eller notebook</li> <li>• Frakobl hovedtelefonstikket med 2 ringe fra hovedtelefonudgangen. Tilslut hovedtelefonstikket med 3 ringe, eller brug den indbyggede mikrofon</li> <li>• Frakobl mikrofonstikket med 2 ringe fra hovedtelefonudgangen, da den ikke er understøttet. Brug i stedet den indbyggede mikrofon</li> </ul>
Der kan ikke høres lyd fra optaget video	Der kan ikke høres lyd ved afspilning af video, optaget med Intel Gen 11. CPU (Tiger Lake)-platformen	<ul style="list-style-type: none"> <li>• Deaktiver Intel Smart Sound Technology for USB-lyddriveren i Enhedshåndtering og genstart computeren</li> <li>• Alternativt kan du downloade den seneste version af lyddriveren til din computer eller notebook</li> </ul>
Når du trykker på enten Lydstyrke ned/Lydstyrke op, reagerer OSD-lydstyrkelinjen forsinket	Når du trykker på enten Lydstyrke ned/Lydstyrke op, reagerer OSD-lydstyrkelinjen forsinket når skærmen er tilsluttet til Intel Gen 11. CPU (Tiger Lake)-platformen	<ul style="list-style-type: none"> <li>• Deaktiver Intel Smart Sound Technology for USB-lyddriveren i Enhedshåndtering og genstart computeren</li> <li>• Alternativt kan du downloade den seneste version af lyddriveren til din computer eller notebook</li> </ul>



Der kommer ingen lyd fra højttalerne	Der kommer ingen lyd fra højttalerne når du afspiller lyd/ video på dit system	<ul style="list-style-type: none"> <li>• Kontroller, at du har indstillet standard afspilningsenheden til Echo Cancelling Speakerphone (C2423H/C2723H) eller DELL C2423H/C2723H på dit system.</li> <li>• Sluk for skærmen, frakobl elledningen til skærmen, tilslut den igen og tænd for skærmen.</li> <li>• Nulstil skærmen til fabriksindstillingerne.</li> </ul>
Højttalerens lydstyrke er lav/ lyder dæmpet	Højttalerens lydstyrke er lav/ lyder dæmpet når valget af højttaler er DELL C2423H/C2723H i indstillingsinterfacet Lyd	<ul style="list-style-type: none"> <li>• Skrue op for lyden for DELL C2423H/C2723H-højttaleren til maks. i indstillingsinterfacet Lyd.</li> <li>• Tryk på Lydstyrke op-knappen for at skrue op for DELL C2423H/C2723H-højttaleren.</li> <li>• Hvis du vælger DELL C2423H/C2723H-lydsti skal du sikre, at lydstyrken for Echo Cancelling Speakerphone (C2423H/C2723H) er indstillet til mellem eller høj. Ellers kan DELL C2423H/C2723H maks. lydstyrke være dæmpet, da den er begrænset af lydstyrken for Echo Cancelling Speakerphone (C2423H/C2723H). Når f.eks. lydstyrken for Echo Cancelling Speakerphone (C2423H/C2723H) er indstillet til 50%, og lydstyrken for DELL C2423H/C2723H er indstillet til 100%, har DELL C2423H/C2723H det samme lydstyrkeniveau som den første.</li> </ul>
Webkameraet detekteres ikke	Webkameraet detekteres ikke i Windows Enhedshåndtering	<ul style="list-style-type: none"> <li>• Kontroller, at USB-upstreamkablet er tilsluttet til både skærmen og computeren eller notebooken.</li> <li>• Tilslut USB upstreamkablet til computeren eller notebooken.</li> </ul>





Webkameraet kan ikke oprette forbindelse/webkameraets forbindelse afbrudt	Kunne ikke detektere skærmens kamera/kunne ikke skifte tilbage til computerens kamera	<ul style="list-style-type: none"> <li>• Nulstil skærmen til fabriksindstillingerne.</li> <li>• Sluk for skærmen, frakobl elledningen til skærmen, tilslut den igen og tænd for skærmen.</li> <li>• Vælg skærmens kamera igen i indstillingen for kamera/video i UC-konferenceprogrammet.</li> </ul>
Slå lyd fra er aktiveret for mikrofon	Slå lyd fra er aktiveret for mikrofonen i Windows Enhedshåndtering	<ul style="list-style-type: none"> <li>• Kontroller, at USB-upstreamkablet er tilsluttet til både skærmen og computeren eller notebooken.</li> <li>• Tilslut USB upstreamkablet til computeren eller notebooken.</li> <li>• Kontroller, at mikrofonen er aktiveret/lyd slået fra på skærmen. Hvis mikrofonens Lyd slået fra-LED lyser fast rødt (angiver, at mikrofonens lyd er slået fra), skal du trykke på mikrofonknappen for at slå lyden til for mikrofonen.</li> <li>• Kontroller, at skærmens mikrofon er valgt og aktiveret/lyd er slået til i indstillingen i UC-programmet.</li> </ul>
Mikrofonens lydstyrke er lav/lyder dæmpet	Mikrofonens lydstyrke er lav/lyder dæmpet for den anden del tager i et lyd/videookald	<ul style="list-style-type: none"> <li>• Kontroller, om Slå lyd fra-knappens LED er mørk (angiver, at mikrofonens lyd er slået til).</li> <li>• Juster afstanden mellem brugeren og mikrofonen. Brugeren skal undgå at sidde for langt væk fra mikrofonen. Den mest optimale afstand mellem brugeren og mikrofonen er 70 cm.</li> <li>• Kontroller, at skærmens mikrofon er valgt og aktiveret/lyd er slået til i indstillingen i UC-programmet.</li> <li>• Skru op for mikrofonens lydstyrke i indstillingsinterfacet Lyd på computeren/i UC-programmet.</li> </ul>



Knapperne på forsiden virker ikke	Ingen respons fra UC-programmet når du trykker på knapperne på forsiden/forkanten	<ul style="list-style-type: none"> <li>• Kontroller, at USB-upstreamkablet er tilsluttet til både skærmen og computeren.</li> <li>• For nogle UC-platforme/programmer fungerer slå lyd fra-funktionen fungerer ved at trykke på Slå lyd fra-knappen, men Slå lyd fra-ikonet på UC-platformen er ikke synkroniseret (ikon viser lyd slået til). Se <a href="#">Liste over platforme med UC (Unified Communications)-kompatibilitet</a> for yderligere oplysninger.</li> </ul>
Webkameraets billede er overeksponeret	Webkameraets baggrundsbillede er overeksponeret	<ul style="list-style-type: none"> <li>• Juster belysningen hvor du sidder. Kontroller, at skærmen er opsat et godt oplyst sted, fortrinsvist under loftsbelysning. Brugeren bør undgå en nedblændet/mørk baggrund. Brugeren skal undgå at vende direkte mod et vindue for stærkt sollys.</li> </ul>
Webkameraets billede er kornet/mørkt	Webkameraets billede ser kornet/mørkt ud	<p>Juster belysningen hvor du sidder. Kontroller, at skærmen er opsat et godt oplyst sted, fortrinsvist under loftsbelysning. Brugeren bør undgå nedblændede omgivelser.</p>
Webkameraets billede er tåget	Webkameraets billede er tåget/ uklart	<ul style="list-style-type: none"> <li>• Fjern den beskyttende film, der sidder på forsiden af webkameraet.</li> <li>• Hvis den beskyttende film allerede er fjernet, skal du bruge en ren og let fugtig klud til at aftørre overfladen af webkameraets forside.</li> <li>• Juster afstanden mellem brugeren og kameraet. Brugeren skal undgå at sidde for langt væk fra kameraet. Den mest optimale afstand mellem brugeren og kameraet er 70 cm.</li> </ul>



Forsinkelse mellem video og lyd når du spiller XBOX	Når du spiller XBOX er synkroniseringen mellem lyd og video 3-5 sekunder forsinket når du lige tænder for skærmen eller frakobler/ tilslutter HDMI-kablet	<ul style="list-style-type: none"> <li>• Skærmens kodeks IC opstart kræver ca. 3-5 sekunder. Dette er helt normalt.</li> <li>• Vent 3-5 sekunder efter du har tændt for skærmen eller tilsuttet HDMI-kablet inden du afspiller video på XBOX.</li> </ul>
Værdien for lydstyrken eller højttalerens status opdateres ikke i OSD	Når du skruer op/ ned for OSD-lydstyrkeværdien eller slår lyden til/fra for højttaleren, opdateres den justerede værdi ikke i OSD og på knappen på panelet på forsiden	<ul style="list-style-type: none"> <li>• Skift konfiguration for lydenheden i Windows til Echo Cancelling Speakerphone (C2423H/C2723H). Se <a href="#">Opsætning af skærmens højttaler som standard indstilling</a>.</li> <li>• Ryd alle gråtonede enheder i computerens Enhedshåndtering.</li> </ul>
<b>Slå lyd fra-</b> knappen fungerer ikke	Et tryk på <b>Slå lyd fra</b> -knappen slår ikke lyden fra/til for mikrofonen når du bruger Microsoft Teams	<ul style="list-style-type: none"> <li>• Kontroller, at USB-upstreamkablet er tilsluttet til både skærmen og computeren.</li> <li>• Kontroller, at Teams-kontoen er klargjort/opsat i tilstanden 'Kun Teams'. Lejeadministratoren skal aktivere kontoen i tilstanden 'Kun Teams'.</li> </ul>
Webkameraet har intet billede	Webkameraet har intet billede når du bruger Skype for Business (SfB)	Vælg 'DELL Monitor RGB Webcam' som kameraet i indstillingen Skype videoenhed.
Webkameraet er optaget	Webkameraet er optaget og kan ikke bruges	Undgå at køre flere konferencesoftware samtidigt. Når du bruger 'konferencesoftware A', skal du nedlukke 'konferencesoftware B'.



## Specifikke problemer med Universal Serial Bus (USB)

Almindelige symptomer	Hvad du oplever	Eventuelle løsninger
USB-interfacet fungerer ikke	Eksterne USB-enheder fungerer ikke	<ul style="list-style-type: none"><li>• Kontroller, at der er tændt for skærmen.</li><li>• Tilslut upstreamkablet til computeren igen.</li><li>• Tilslut eksterne USB-enheder (downstream-konnektor) igen.</li><li>• Sluk og tænd for skærmen.</li><li>• Genstart computeren.</li><li>• Nogle USB-enheder, som f.eks. eksterne, bærbare diskdrev, kræver en højere elektrisk strøm. Tilslut enheden direkte til computersystemet.</li></ul>
SuperSpeed USB 5 Gbps (USB 3.2 Gen1)-interfacet er for langsomt	Eksterne SuperSpeed USB 5 Gbps (USB 3.2 Gen1)-enheder kører for langsomt eller fungerer slet ikke	<ul style="list-style-type: none"><li>• Kontroller, at din computer har kapacitet til SuperSpeed USB 5 Gbps (USB 3.2 Gen1).</li><li>• Nogle computere har USB 3.2-, USB 2.0- og USB 1.1-porte. Sørg for, at du bruger den korrekte USB-port.</li><li>• Tilslut upstreamkablet til computeren igen.</li><li>• Tilslut eksterne USB-enheder (downstream-konnektor) igen.</li><li>• Genstart computeren.</li></ul>
Trådløse, eksterne USB-enheder fungerer ikke efter der tilsluttes en USB 3.2-enhed	Trådløse, eksterne USB-enhederes responstid er lang, eller fungerer kun når afstanden mellem selve enhederne og deres modtager reduceres	<ul style="list-style-type: none"><li>• Øg afstanden mellem de eksterne USB 3.2-enheder og den trådløse USB-modtager.</li><li>• Placer den trådløse USB-modtager så tæt som muligt til de eksterne USB-enheder.</li><li>• Brug et USB-forlænger-kabel til at placere den trådløse USB-modtager så langt væk som muligt fra USB 3.2-porten.</li></ul>




# Tillæg

## Meddelelser fra FCC (kun i USA) og andre lovgyldige bestemmelser

For meddelelser og bestemmelser fra FCC henvises til webstedet for overensstemmelse med bestemmelser, der kan findes på [www.dell.com/regulatory\\_compliance](http://www.dell.com/regulatory_compliance).

## Kontakt Dell

Kunder i USA kan ringe på 800-WWW-DELL (800-999-3355).

 **BEMÆRK:** Hvis du ikke har en aktiv internetforbindelse, kan du finde kontaktoplysningerne på din faktura, forsendelsespapirer, regning eller i Dells produktkatalog.

Dell har flere online og telefonbaserede valgmuligheder for support og service. Tilgængeligheden er forskellig fra land til land og for forskellige produkter, og visse services er muligvis ikke tilgængelige i dit område.

- Teknisk hjælp online — [www.dell.com/support/monitors](http://www.dell.com/support/monitors)
- Kontakt Dell — [www.dell.com/contactdell](http://www.dell.com/contactdell)

## EUs database for produkter for energimærkat og produktinformationsark

C2423H: <https://eprel.ec.europa.eu/qr/854715>

C2723H: <https://eprel.ec.europa.eu/qr/1006737>

