


Dell Premier genopladelig Active Pen

PN7522W

Brugervejledning



Bemærk, forsigtig og advarsel

 **BEMÆRK:** En NOTE angiver vigtige oplysninger, som hjælper dig med at bruge produktet bedre.

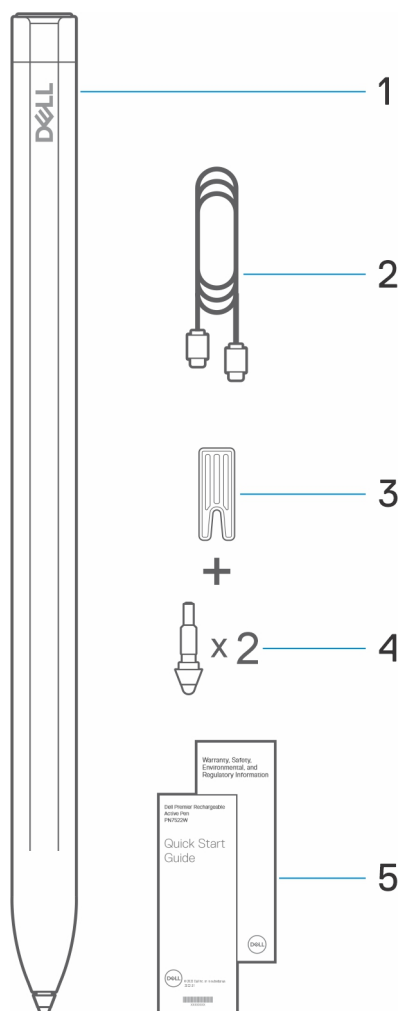
 **FORSIGTIG:** **FORSIGTIG** angiver enten en mulig beskadigelse af hardware eller tab af data, og oplyser dig om, hvordan du kan undgå dette problem.

 **ADVARSEL:** **ADVARSEL** angiver risiko for tingskade, legemsbeskadigelse eller død.

Indholdsfortegnelse

Kapitel 1: Hvad der er i æsken.....	4
Kapitel 2: Funktioner.....	6
Kapitel 3: Konfiguration af din PN7522W.....	8
Tilslutning og opladning af pennen.....	8
Manuel Bluetooth-parring.....	8
Kapitel 4: Dell Peripheral Manager.....	10
Kapitel 5: Sådan holder du din PN7522W.....	11
Kapitel 6: Specifikationer.....	12
Kapitel 7: Udskiftning af pennens spids.....	13
Kapitel 8: Tile.....	14
Kapitel 9: Fejlfinding.....	15
Kapitel 10: Lovmæssige oplysninger.....	16
Kapitel 11: Lovgivningsmæssig erklæring.....	17
Kapitel 12: Sådan får du hjælp og kontakter Dell.....	18

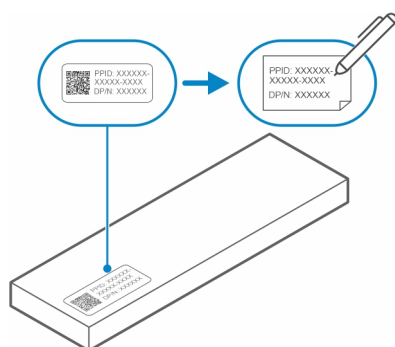
Hvad der er i æsken



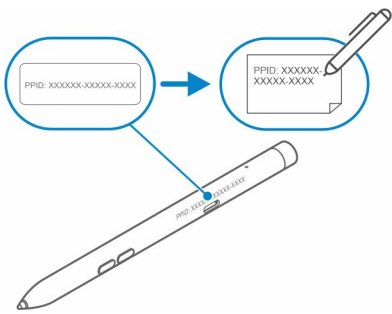
1. Dell Premier genopladelig Active Pen
3. Spidsfjerner
5. Dokumenter

2. USB-C til USB-C-kabel
4. Pennespids (2)

BEMÆRK: I forbindelse med garantien bør du nedskrive PPID-nummeret på bagsiden af æsken eller gemme æsken.



BEMÆRK: PPID-nummeret kan også findes på pennens hylster.



Funktioner



Tabel 1. Funktioner i og funktionalitet af din PN7522W

Funktion	Funktionalitet
1 Spids	Bevæg spidsen hen over en touchskærm for at flytte markøren. Giver dig mulighed for at skrive, tegne og vælge objekter.
2 Nederste rørknop	Hold den nederste rørknop nede, og bevæg spidsen hen over det område, du vil slette. Hvis du vil ændre denne knaps funktionalitet, kan du læse mere under Dell Peripheral Manager .
3 Øverste rørknop	Tryk på den øverste rørknop for at åbne kontekstmenuen eller udføre et højreklik. Hvis du vil ændre denne knaps funktionalitet, kan du læse mere under Dell Peripheral Manager .
4 USB Type-C-opladerport	<p>BEMÆRK: Sørg for, at din bærbare computer har en internetforbindelse, inden du slutter USB-C-kablet til din bærbare computer og pennen.</p> <p>Slut USB-C-kablet til USB-C-porten på din pen og din bærbare computer for at oplade din PN7522W og for at parre den med din bærbare computer via Bluetooth, hvis du ikke allerede har gjort det. Når pennen er parret med din bærbare computer via Bluetooth, downloades Dell Peripheral Manager automatisk.</p>
5 LED-indikator	<p>Blå</p> <ul style="list-style-type: none"> Blinker – Bluetooth-parringen er aktiv Lyser fast (i tre sekunder) – Bluetooth-parringen er fuldført <p>Hvid</p> <ul style="list-style-type: none"> Blinker – Opdaterer pennens firmware Lyser fast – Pennen oplades <p>Ravgul</p> <p>Blinker – Pennens batteristand er lav</p> <p>Grøn</p> <p>Blinker – Tile søger efter pennen</p>
6 Knap i toppen	<p>Inden du parrer PN7522W med din bærbare computer, skal du holde denne knap nede i tre sekunder for at aktivere parringstilstanden.</p> <p>Når PN7522W er parret med din bærbare computer:</p> <ul style="list-style-type: none"> Enkelt tryk – Åbn pennens menu Dobbelt tryk – Tag et skærmbillede Langt tryk (1,5 sek.) – Åbn Sticky Notes Hold knappen nede, eller tryk på den to gange i træk for at vække den Bluetooth-parrede bærbare computer af dvale. <p>BEMÆRK: Denne funktion kan kun bruges med computere, der understøtter funktionen Moderne standby.</p>

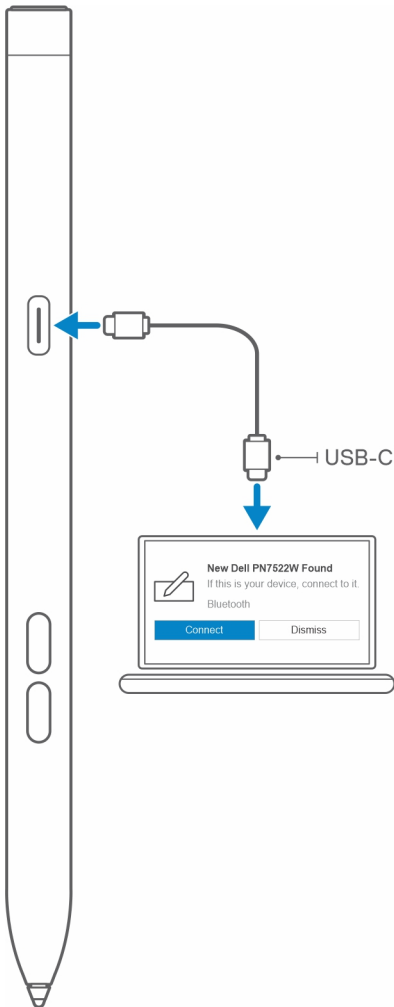
Tabel 1. Funktioner i og funktionalitet af din PN7522W (fortsat)

Funktion	Funktionalitet
	<p>ⓘ BEMÆRK: Disse funktioner findes kun i Windows 10 og Windows 11.</p> <p>ⓘ BEMÆRK: Funktionerne kan ændres ved at indstille knappernes funktionalitet i Dell Peripheral Manager (DPeM). Du kan læse mere om at installere DPeM under Dell Peripheral Manager.</p> <p>Når du bruger Microsoft PowerPoint i Præsentationstilstand:</p> <ul style="list-style-type: none">• Hold knappen nede for at gå til næste dias• Tryk hurtigt to gange i træk for at gå tilbage til forrige dias <p>ⓘ BEMÆRK: Disse funktioner i Microsoft PowerPoint kan kun benyttes, hvis Dell Peripheral Manager (DPeM) er installeret. Du kan læse mere om at installere DPeM under Dell Peripheral Manager.</p>

Konfiguration af din PN7522W

Tilslutning og opladning af pennen

Slut pennen til din bærbare computer for at aktivere den automatisk. Pennen begynder først at fungere efter denne aktivering.



Følg disse trin for at tilslutte og oplade pennen:


1. Du oplader din PN7522W ved at slutte den ene ende af Type-C-kablet til pennens opladningsport og den anden ende til din bærbare computer eller tablet.
2. Når du slutter PN7522W til din bærbare computer eller tablet, vises der et pop op-vindue, hvor du bliver bedt om at parre pennen med den bærbare computer via Bluetooth.
3. Klik på **Opret forbindelse** for at bekræfte Bluetooth-parringen.


BEMÆRK: Du må ikke fjerne USB-C-kablet, før pennen er helt opladet.

Manuel Bluetooth-parring

Om denne opgave


Følg nedenstående trin, hvis du ikke kan parre pennen automatisk via tilslutning af USB-C-kablet.

 **BEMÆRK:** Du kan kun bruge din PN7522W sammen med bestemte bærbare computere fra Dell. Du kan se en liste over understøttede enheder på www.dell.com.

 **BEMÆRK:** Hvis din PN7522W allerede er opført på listen over Bluetooth-enheder, skal du fjerne den fra listen, før du følger nedenstående trin.

Trin




1. Hold knappen i toppen nede i 3 sekunder for at aktivere parringsfunktionen. Bluetooth-parringsindikatoren begynder at blinke blåt for at indikere, at parringsfunktionen er aktiveret.
2. I **Windows-søgning** skal du skrive `Bluetooth`.
3. Tryk eller klik på **Bluetooth & andre enheder** på listen, der vises
4. Kontrollér, om Bluetooth er slået til.
5. På listen over enheder under **Bluetooth & andre enheder** skal du trykke eller klikke på **Dell PN7522W → Dan par**.

 **BEMÆRK:** Hvis din PN7522W ikke står på listen, skal du sikre, at parringstilstanden er aktiveret på pennen.

6. Bekræft parringsprocessen både på pennen og enheden. Bluetooth-parringsindikatoren lyser blåt i et par sekunder for at indikere, at parringen er fuldført, og derefter slukkes den. Efter at parringen er fuldført, etablerer din enhed og pennen automatisk forbindelse til hinanden, når Bluetooth er slået til, og de er tæt nok på hinanden.

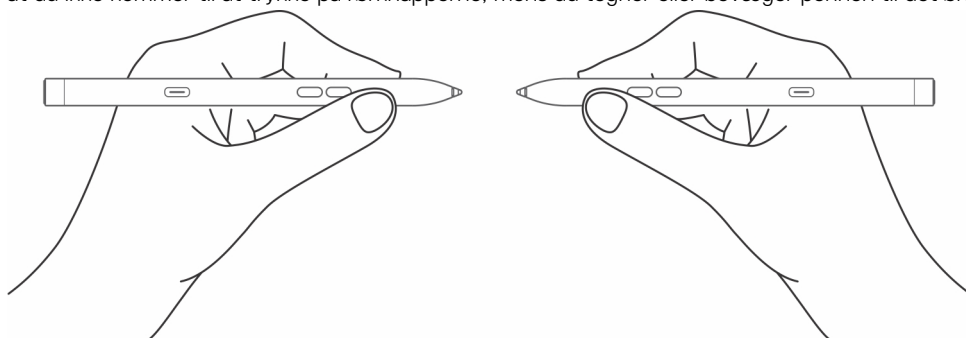
Dell Peripheral Manager

Brug Dell Peripheral Manager (DPeM) til at tilpasse pennens knapper, ændre trykfølsomheden osv. Den seneste version af DPeM installeres automatisk på din bærbare computer eller tablet, når du konfigurerer din pen. Installationen kan tage cirka 20 minutter at fuldføre. Hvis DPeM ikke installeres automatisk, skal du følge disse trin:

1. Sørg for, at du har de seneste Windows- og driveropdateringer installeret på din bærbare computer eller tablet.
 -  **BEMÆRK:** Læs vidensartiklen [Windows Update: Ofte stillede spørgsmål](#) for at få oplysninger om at installere den seneste version af Windows og opdateringer.
 -  **BEMÆRK:** Brug programmet SupportAssist til at opdatere driverne på din bærbare computer – se [SupportAssist til pc'er og tablets](#).
 -  **BEMÆRK:** Få flere oplysninger om manuel opdatering af drivere under **Hvordan downloader og installerer jeg en driver?** i Dells vidensartikel [Ofte stillede spørgsmål – Drivere og downloads](#).
2. Installer DPeM.
 - a. Åbn downloadsiden til [Dell Peripheral Manager](#).
 - b. Tryk eller klik på **Download**.
 - c. Når DPeM-installationsprogrammet er downloadet, skal du trykke eller klikke på installationsprogrammet for at starte installationen og dernæst følge anvisningerne på skærmen.

Sådan holder du din PN7522W

Hold PN7522W som en blyant eller almindelig pen. Juster grebet, så du nemt kan anvende rørknappen. Pas på, at du ikke kommer til at trykke på rørknapperne, mens du tegner eller bevæger pennen til det ønskede sted.



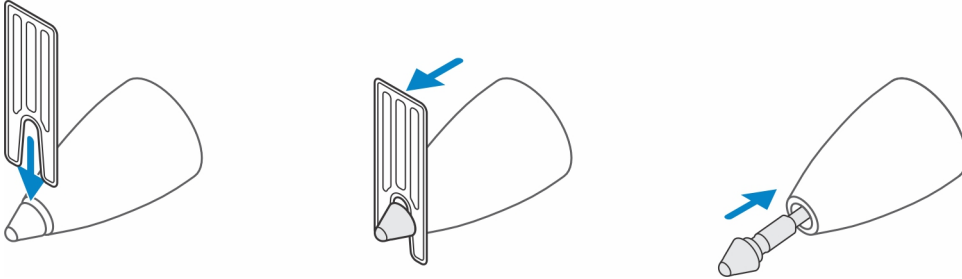
Specifikationer

Tabel 2. Specifikationer for din PN7522W

Model	PN7522W
Mål og vægt:	
Længde	155 mm (6,10")
Diameter	9,80 mm (0,38")
Vægt	14,20 g (0,031 lb)
Trådløs	Bluetooth Smart Low Energy 5.0
Trådløst driftsområde	10 m (32,80 ft.)
Blækteknologi	<ul style="list-style-type: none"> • AES 1.0/2.0 • WGP
Registrerbar højde for pennespids	5 mm til 10 mm (0,20" til 0,39")
Batterier	Genopladeligt li-ion-batteri
Understøttet operativsystem	<ul style="list-style-type: none"> • Windows 10 • Windows 11
Temperatur:	
Opbevaring	-10 °C til 55 °C (14 °F til 131 °F)
Drift	5 °C til 40 °C (41 °F til 104 °F)
Luftfugtighed	30 % til 80 %
Andre	<p>BEMÆRK: Det anbefales, at du ikke udsætter pennen for alkohol eller opløsningsmidler (inklusive håndsprit).</p>

Udskiftning af pennens spids

Når pennens spids på PN7522W er slidt op eller beskadiget, kan du udskifte spidsen ved hjælp af sættet som vist på følgende billede.

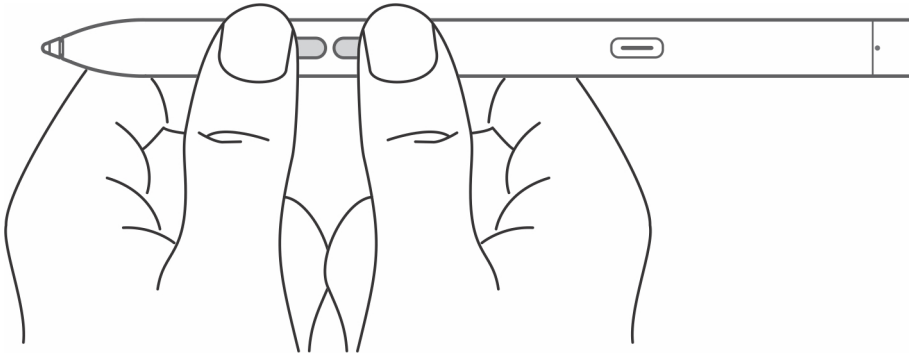


Tile

Du kan installere **Tile** på enheder med **Android** eller **Apple iOS**. Det giver dig mulighed for at finde din PN7522W med **Tile**-appen. Du kan få mere at vide i hjælpen til **Tile**-appen på din enhed.



Du kan aktivere Tile-parringstilstanden på din pen for at synkronisere Tile-appen med pennen via Bluetooth ved at holde øverste og nederste rørknop på pennen nede.



Fejlfinding

BEMÆRK: Du kan kun bruge din PN7522W sammen med bestemte bærbare computere fra Dell. Du kan se en liste over understøttede bærbare computere på www.dell.com.

Tabel 3. Fejlfinding af Dell Active Pen

Problemer	Mulige årsager	Mulige løsninger
Pennens knapper fungerer ikke, eller pennen skriver eller tegner ikke på din bærbare computer.	Den bærbare computer understøtter ikke pennen.	Pennen fungerer kun med kompatible bærbare computere fra Dell.
	Batteriet er helt afladet.	Oplad pennen ved hjælp af USB-C-kablet, der medfølger i æsken.
	Oplad pennen ved hjælp af USB-C-kablet, der medfølger i æsken.	Slut pennen til din bærbare computer med USB-C-kablet, der medfølger i æsken.
Pennen parres ikke automatisk med den bærbare computer, når den tilsluttes med USB Type-C-kablet under den indledende konfiguration.	Hurtigparningsfunktionen er ikke aktiveret i Windows.	På din bærbare computer skal du åbne Windows-indstillinger , klikke eller trykke på Enheder , dernæst Bluetooth & andre enheder og vælge meddelelser om tilslutning ved hjælp af Swift Pair .
	USB-C-kablet fungerer ikke	Udskift USB-C-kablet.
Kan ikke parre pennen med den bærbare computer.	Bluetooth-driveren er forældet.	Installer den nyeste Bluetooth-driver på den bærbare computer.
Indikatoren for Bluetooth-parring tændes ikke.	Batteriet er helt afladet.	Oplad pennen med USB-C-kablet, der medfølger i æsken.
Standardfunktionerne til pennens knapper fungerer ikke som forventet.	Standardfunktionen er ændret eller overskrevet.	Åbn DPeM for at kontrollere tilknytningen af funktioner til knapperne.
Tile-appen kan ikke finde min pen.	Pennen er muligvis uden for Tiles Bluetooth-rækkevidde.	Sørg for, at du bruger funktionen inden for Tiles Bluetooth-rækkevidde på 10 meter uden forhindringer. Hvis du har forlagt din pen et sted, der er mere end 10 meter væk, kan du følge anvisningerne i Tile-appen for at se den seneste placering.
Pennens yderbelægning skaller af.	Alkoholbaserede væsker kan beskadige pennens yderbelægning.	Undgå at bruge alkoholbaserede rengøringsmidler eller desinfektionsmidler direkte på pennen.
	Pennens hoveddel kan blive beskadiget, hvis den opbevares eller bruges et sted, hvor temperaturen eller luftfugtigheden er uegnet.	Se afsnittet Specifikationer for at få flere oplysninger om opbevarings- og brugsspecifikationerne for pennen.

Lovmæssige oplysninger

Garanti

Begrænset garanti og returpolitikker

Dell-brandede produkter er dækket af en begrænset hardwaregaranti i tre år. Hvis produktet købes sammen med et Dell-system, hører det under systemets garanti.

Til kunder i USA:

Dette køb og din brug af produktet er underlagt Dells slutbruger aftale, som du kan finde på www.dell.com/terms. Dette dokument indeholder en bindende klausul om voldgift.

Til kunder i Europa, Mellemøsten og Afrika:

Dell-brandede produkter, der sælges og bruges er underlagt de gældende nationale forbrugerlove og vilkårene i enhver salgsaftale, som du har indgået med en forhandler (som gælder mellem dig og forhandleren) samt Dells kontraktbetingelser for slutbrugere.

Dell kan også stille en yderligere hardwaregaranti til rådighed – de fuldstændige detaljer om Dells kontrakt- og garantibetingelser for slutbrugere kan findes ved at besøge www.dell.com, vælge dit land på listen nederst på startsiden og klikke på linket "vilkår og betingelser" for at se slutbrugerbetingelserne eller linket "support" for at se garantibetingelserne.

For brugere uden for USA:

Dell-brandede produkter, der sælges og bruges er underlagt de gældende nationale forbrugerlove og vilkårene i enhver salgsaftale, som du har indgået med en forhandler (som gælder mellem dig og forhandleren) samt Dells garantibetingelser. Dell kan også stille en yderligere hardwaregaranti til rådighed – de fuldstændige detaljer om Dells garantibetingelser kan findes ved at besøge www.dell.com, vælge dit land på listen nederst på startsiden og klikke på linket "vilkår og betingelser" eller "support" for at se garantibetingelserne.


Lovgivningsmæssig erklæring

FCC-meddelelser (kun USA) og andre lovgivningsmæssige oplysninger

Du kan finde FCC-meddelelser og andre lovgivningsmæssige oplysninger på websitet om overholdelse med bestemmelser og regulativer på www.dell.com/regulatory_compliance.

Denne enhed overholder Afsnit 15 i FCC-reglerne. Enhedens funktion er underlagt følgende to betingelser:

1. Denne enhed må ikke forårsage skadelig forstyrrelse.
2. Denne enhed skal acceptere eventuel modtaget forstyrrelse, inklusive forstyrrelse, som kan forårsage uønsket drift.

 **FORSIGTIG: Ændringer eller modifikationer af denne enhed, der ikke udtrykkeligt er godkendt af den part, der er ansvarlig for overholdelse, kan ugyldiggøre brugerens tilladelse til at betjene udstyret.**

Dette udstyr er testet og fundet i overensstemmelse med begrænsningerne for digitalt udstyr i klasse B i henhold til afsnit 15 i FCC-reglerne. Disse grænser er beregnet til at sikre en rimelig beskyttelse mod skadelig interferens ved installation i hjemmet. Dette udstyr genererer, bruger og kan udsende radiofrekvensenergi, og hvis det ikke installeres i overensstemmelse med instruktionerne, kan det forårsage interferens med radiokommunikation. Der er imidlertid ingen garanti for, at der ikke vil finde interferens sted i en specifik installation. Hvis dette apparat forårsager skadelig interferens med radio- eller tv-modtagelse, hvilket kan konstateres ved at slukke apparatet og tænde det igen, anbefales det, at du prøver at løse problemet med interferens på en eller flere af følgende måder:

- Indstil modtagerantennen.
- Forøg afstanden mellem udstyr og modtager.
- Tilslut udstyret til et stikkontakt på et andet kredsløb, end det modtageren er tilsluttet.
- Søg råd hos forhandleren eller en erfaren radio/tv-tekniker.

Der skal anvendes afskærmede kabler til denne enhed for at sikre overholdelse i henhold til klasse B-grænserne iht. FCC-reglerne.

Sådan får du hjælp og kontakter Dell

Kontakt Dell

For at kontakte Dells salg, Dells tekniske support, eller Dells kundeservice se www.dell.com/contactdell.

BEMÆRK: Tilgængeligheden varierer for de enkelte lande og produkter, og nogle tjenester findes muligvis ikke i dit land.

BEMÆRK: Hvis ikke du har en aktiv internetforbindelse, kan du finde kontaktinformation på din faktura, pakkens mærkat eller Dells produktkatalog.

Selvhjælpsressourcer

Du kan få oplysninger og hjælp til Dell-produkter og -tjenester ved at bruge disse online selvhjælpsressourcer:

Tabel 4. Sådan får du hjælp og kontakter Dell

Information om Dells produkter og tjenester	www.dell.com/support
Onlinehjælp til operativsystem	www.dell.com/support/windows
Fejlfindingsinformation, brugermanualer, installationsvejledning, produktspecifikationer, blogs til teknisk hjælp, drivere, softwareopdateringer osv.	www.dell.com/support