




Dell lasermus med kabel MS3220

Brugervejledning

Reguleringsmodel: MS3220t



Bemærkninger, forsigtigheder og advarsler

-  **BEMÆRK:** En BEMÆRKNING angiver vigtige oplysninger, der hjælper dig med at bruge din computer bedre.
-  **FORSIGTIG:** En FORSIGTIG angiver at, der kan opstå mulig skade på hardware eller tab af data, hvis instruktionerne ikke følges.
-  **ADVARSEL:** En ADVARSEL angiver et potentiale for materielle skader, personskader eller dødsfald.

© 2020 Dell Inc. og dets datterselskaber. Alle rettigheder forbeholdes. Dell, EMC og andre varemærker er varemærker tilhørende Dell Inc. eller dets datterselskaber. Andre varemærker kan være varemærker tilhørende deres respektive ejere.

2020-03

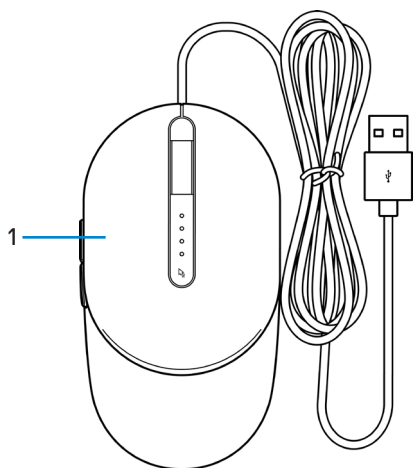
Rev. A01

Indhold

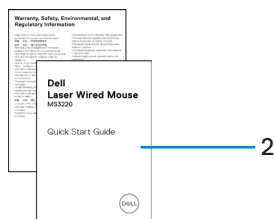
Bemærkninger, forsigtigheder og advarsler	2
Følgende dele følger med i pakken	4
Funktioner	5
Ovenfra og fra siden	5
Set fra bunden.....	6
Dell Peripheral Manager	7
Opsætning af din mus	8
Sådan tilsluttes musen.....	8
Justering af DPI-værdien.....	8
Specifikationer	10
Generelt	10
Elektrisk	10
Fysiske egenskaber	10
Miljø	11
Fejlfinding	12
Lovmæssige oplysninger	14
Garanti	14
Begrænset garanti og returpolitik	14
Kunder i USA:	14
Kunder i Europa, Mellemøsten og Afrika:.....	14
Kunder uden for USA:	14



Følgende dele følger med i pakken



1 Mus

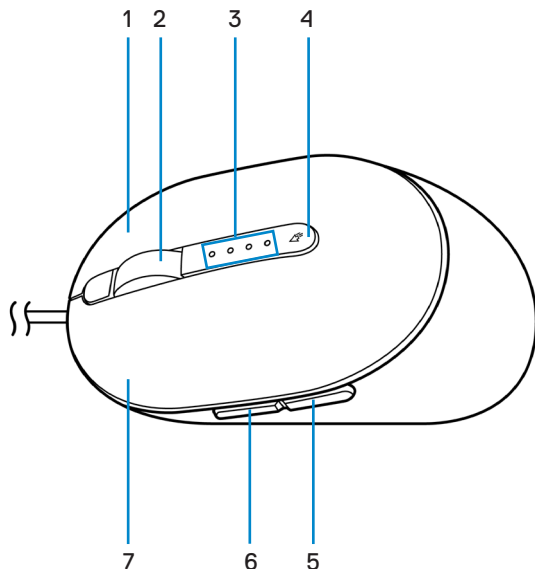


2 Dokumenter



Funktioner

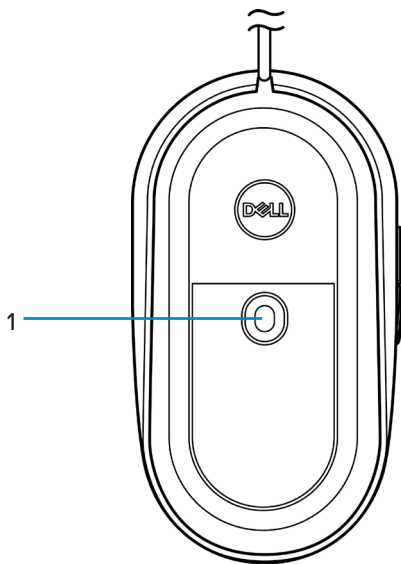
Ovenfra og fra siden



- | | |
|-------------------|----------------------|
| 1 Højre knap | 2 Rullehjul |
| 3 DPI-indikatorer | 4 DPI-justeringsknap |
| 5 Tilbage-knap | 6 Frem-knap |
| 7 Venstre knap | |



Set fra bunden



1 Lasersensor



Dell Peripheral Manager

Med softwaren Dell Peripheral Manager kan du gøre følgende:

- Tildel programgenveje til enhedens programmerbare knapper eller taster under fanen Action.
- Se enhedsoplysninger, såsom firmwareversion og batteristatus under fanen Info.
- Opgrader de seneste firmwareopdateringer på dine enheder.
- Pardan ekstra enheder med RF USB-donglen eller direkte til din computer via Bluetooth.

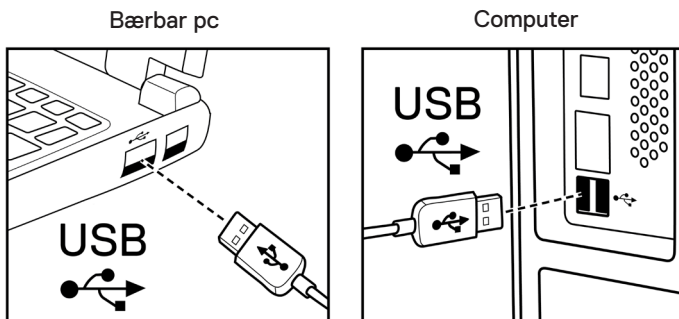
Du kan finde yderligere oplysninger i *Dell Peripheral Manager brugervejledningen* på produktsiden på www.dell.com/support.



Opsætning af din mus

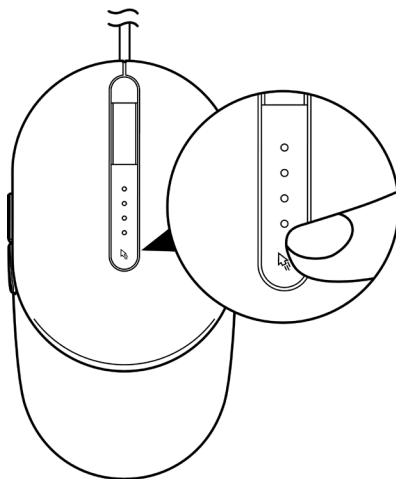
Sådan tilsluttes musen

Tilslut musens USB-kabel til en ledig USB A-port på din bærbare computer eller stationær pc.

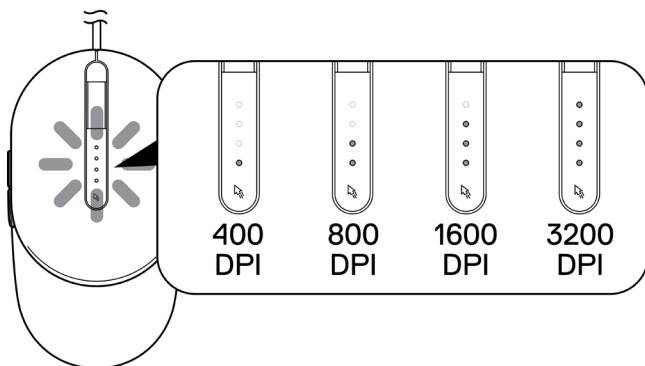


Justering af DPI-værdien

Tryk gentagne gange på DPI-justeringsknappen for at skifte mellem musesporingsopløsningerne.



DPI-indstillingen angives med, hvor mange DPI-indikatorlamper, der lyser. De fire standard DPI-indstillinger og deres indikatorlys er som følger:



Specifikationer

Generelt

Modelnummer	MS3220
Forbindelsestype	Kabelforbundet USB 2.0
Operativsystem	<ul style="list-style-type: none">• Chrome• Windows XP• Windows Vista (kun test)• Windows 7, 32/64-bit• Windows 8, 32/64-bit• Windows 10, 32/64-bit• Windows Server 2003• Windows Server 2008; 2008 R2• Windows Server 2012; 2012 R2• Linux 6.x, Ubuntu, Neokylin• Free-DOS

Elektrisk

Driftsspænding	DC 5 V, 0,1 A
----------------	---------------

Fysiske egenskaber

Vægt (med kabel)	< 120 g (< 0,26 pund)
Mål:	
Længde	142 mm (5,59")
Bredde	91 mm (3,58")
Højde	46,5 mm (1,83")



Miljø

Temperatur:

Betjening

-10°C til 50°C (14°F til 122°F)

Opbevaring

-40°C til 65°C (-40°F til 149°C)

Fugtighed på opbevaringsstedet

95 % maksimal relativ fugtighed; ikke-kondenserende



Fejlfinding

Problemer	Mulige løsninger
Musen virker ikke	<ol style="list-style-type: none">1 Tilslut musens USB-kabel til en anden USB-port. Der vises en meddelelse, der fortæller dig at driverinstallationen er i gang. I så fald skal du vente, indtil der vises en meddelelse, der fortæller dig at driverne er installeret, før du bruger musen.2 Genstart computeren.
Løsning til markørproblemer	<ol style="list-style-type: none">1 Tilslut musens USB-kabel til en anden USB-port. Der vises en meddelelse, der fortæller dig at driverinstallationen er i gang. I så fald skal du vente, indtil der vises en meddelelse, der fortæller dig at driverne er installeret, før du bruger musen.2 Sørg for, at lasersensoren ikke er blokeret eller snavset.3 Musens sensor virker ikke på glas og andre meget glatte blanke overflader. Musen virker bedre på en mørkfarvet musemåtte.4 Gem eventuelle data, luk alle åbne programmer og genstart derefter din bærbare/stationær pc. Hvis du ikke har en anden mus eller berøringsskærm, skal du muligvis holde tænd/sluk-knappen nede i 15 sekunder, for at slukke din bærbare/stationære pc. Du kan miste data, der ikke er gemt.
Problemer med museknapperne	<ol style="list-style-type: none">1 Sørg for, at der ikke er noget, der gør at museknapperne ikke kan bevæge sig.2 Tilslut musens USB-kabel til en anden USB-port. Der vises en meddelelse, der fortæller dig at driverinstallationen er i gang. I så fald skal du vente, indtil der vises en meddelelse, der fortæller dig at driverne er installeret, før du bruger musen.3 Gem eventuelle data, luk alle åbne programmer og genstart derefter din bærbare/stationær pc. Hvis du ikke har en anden mus eller berøringsskærm, skal du muligvis holde tænd/sluk-knappen nede i 15 sekunder, for at slukke din bærbare/stationære pc. Du kan miste data, der ikke er gemt.4 Nulstil sideknappens handlinger til deres fabriksindstillinger i Dell Peripheral Manager.



Fejlfinding af en
langsom markør

- 1 Sørg for, at lasersensoren ikke er blokeret eller snavset.
- 2 Rediger musens DPI-indstilling.
- 3 Skift musens indstillinger, for at justere markørens hastighed.
Klik på fanen, der passer til operativsystemet (OS),
der er installeret på din bærbare/stationære pc, og følg
vejledningerne i dette afsnit for at ændre indstillingerne.
 - I feltet **Søg**, skal du indtaste `main.cpl`.
 - Tryk på `main.cpl` på listen over programmer.
 - Flyt skydeknappen under **Vælg en markørhastighed** for at
justere markørens hastighed til det ønskede niveau..
 - Tryk på **OK**.



Lovmæssige oplysninger

Garanti

Begrænset garanti og returpolitik

Produkter fra Dell-mærket har tre års begrænset garanti på hardware. Hvis det købes sammen med Dell-systemet, følger det systemgarantien.

Kunder i USA:

Dette køb og din brug af dette produkt er underlagt Dells slutbrugerftale, som kan findes på [Dell.com/terms](https://www.dell.com/terms). Dette dokument indeholder en bindende voldgiftsbestemmelse.

Kunder i Europa, Mellemøsten og Afrika:

Produkter, der er mærket med Dell, der sælges og bruges, er underlagt gældende forbrugerrettigheder i landet, betingelserne i alle detailhandelsaftaler, som du har indgået (som gælder mellem dig og forhandleren) og Dell's kontraktbetingelser for slutbrugerne.

Dell giver muligvis også en ekstra hardwaregaranti - alle oplysningerne om Dell's slutbrugerkontrakt og garantibetingelser kan findes på [Dell.com/terms](https://www.dell.com/terms). Vælg dit land på listen nederst på "startside". Klik derefter på linket "vilkår og betingelser" for slutbrugerbetingelserne eller linket "support" for til garantibetingelserne.

Kunder uden for USA:

Produkter, der er mærket med Dell, der sælges og bruges, er underlagt gældende forbrugerrettigheder i landet, betingelserne i alle detailhandelsaftaler, som du har indgået (som gælder mellem dig og forhandleren) og Dell's garantibetingelser. Dell giver muligvis også en ekstra hardwaregaranti - alle oplysningerne om Dell's garantibetingelser kan findes på [Dell.com](https://www.dell.com). Vælg dit land på listen nederst på "startside". Klik derefter på linket "vilkår og betingelser" eller linket "support" for til garantibetingelserne.

