




Dell S3222DGM-skærm

Brugervejledning

Skærmmodel: S3222DGM
Reguleringsmodel: S3222DGMc



-  **BEMÆRK:** En BEMÆRKNING angiver vigtige oplysninger, der hjælper dig med at bruge din computer bedre.
-  **FORSIGTIG:** FORSIGTIG angiver at, der kan opstå mulig skade på hardware eller tab af data, hvis instruktionerne ikke følges.
-  **ADVARSEL:** En ADVARSEL angiver et potentiale for materielle skader, personskader og dødsfald.

Copyright © 2021 Dell Inc. eller dets datterselskaber. Alle rettigheder forbeholdes. Dell, EMC og andre varemærker er varemærker tilhørende Dell Inc. eller dets datterselskaber. Andre varemærker kan være varemærker tilhørende deres respektive ejere.

2021 – 05

Rev. A00



Indhold

Sikkerhedsinstruktioner	6
Om din skærm	7
Pakkens indhold	7
Produktfunktioner	9
Dele og betjeningsknapper	11
Set forfra	11
Set bagfra	12
Set fra siden	13
Set fra bunden	13
Skærmspecifikationer	15
Opløsningspecifikationer	17
Understøttede videofunktioner	17
Forudindstillet visningsfunktioner	18
Fysiske egenskaber	21
Miljøegenskaber	22
Plug and play	23
LCD-skærmkvalitet og pixelpolitik	23
Opsætning af skærm	24
Sådan sættes stativet på	24
Tilslutning af din skærm	26
Tilslutning af HDMI- og DisplayPort 1.2-kablet	26
Organisering af kablerne	27



Fastlåsning af din skærm med en Kensington-lås (ekstraudstyr)	28
Sådan fjernes stativet	29
Vægophæng (ekstraudstyr)	30
Betjening af din skærm	31
Tænd for skærmen	31
Brug af joysticket	31
Beskrivelse af joysticket	32
Sådan bruges betjeningsknapperne	32
Betjeningsknapper	33
Brug af skærmmenuen (OSD)	34
Adgang til menusystemet	34
Lås af menu og tænd/sluk-knappen	43
Advarselsmeddelelser i skærmmenuen	46
Indstilling af den maksimale opløsning	49
Hældning og lodret udvidelse	50
Hældning	50
Lodret udvidelse	50
Ergonomi	51
Håndtering og flytning af din skærm	53
Retningslinjer for vedligeholdelse	54
Rengøring af din skærm	54
Fejlfinding	55
Selvtest	55
Indbygget diagnostisk	57




Generelle problemer	59
Produktspecifikke problemer	62
Bilag	63
Bemærkninger fra FCC (kun i USA) og andre lovmæssige oplysninger	63
Kontakt Dell	63
Ark med EU-produktdatabase til energimærkning og produktinformation	63



Sikkerhedsinstruktioner

Brug følgende sikkerhedsretningslinjer for, at beskytte din skærm mod potentiel skade og for at sikre din personlige sikkerhed. Medmindre andet er angivet, forudsætter alle fremgangsmåderne i dette dokument, at du har læst sikkerhedsoplysningerne, der fulgte med skærmen.

 **Før skærmen tages i brug, skal du læse sikkerhedsoplysningerne, der følger med skærmen og dem, der står på produktet. Behold dokumentationen på et sikkert sted til fremtidig reference.**

 **FORSIGTIG: Brug af andre betjeningsknapper, justeringer og procedurer end dem, der er angivet i denne dokumentation, kan føre til elektrisk stød, elektriske farer og/eller mekaniske farer.**

- Skærmen skal stilles på en fast overflade, og den skal håndteres forsigtigt. Skærmen er skrøbelig og kan gå i stykker, hvis den tabes eller rammes af en skarp genstand.
- Sørg for at din skærm har en elektrisk klassificering, der passer med strømmen på stedet.
- Skærmen skal opbevares i stuetemperatur. Meget kolde eller varme forhold kan have en negativ indvirkning på skærmens flydende krystaller.
- Tilslut strømkablet fra skærmen til en stikkontakt, som skal være tæt på skærmen og let tilgængelig. Se [Tilslutning af din skærm](#).
- Skærmen må hverken stilles eller bruges på en våd overflade eller i nærheden af vand.
- Skærmen må ikke udsættes for store vibrationer eller meget stødende forhold. Skærmen må fx ikke anbringes i et bagagerum.
- Træk stikket ud af skærmen, hvis den ikke skal bruges i længere tid.
- For at undgå elektrisk stød, må du ikke forsøge at fjerne kabinettet eller røre ved indersiden af skærmen.
- Læs disse instruktioner omhyggeligt. Behold dette dokument til fremtidig reference. Følg alle advarsler og instruktioner, der er markeret på produktet.
- For stort lydtryk fra øretelefoner og hovedtelefoner kan forårsage høretab. Hvis der skrues helt op for equalizeren, forøges udgangsspændingen på øretelefoner og hovedtelefoner, og derfor forøges lydtrykket også.
- Udstyret kan monteres på en væg eller et loft i vandret position.







Om din skærm




Pakkens indhold

Din skærm leveres med delene, der er vist i tabellen nedenfor. Hvis der mangler nogen dele, bedes du venligst kontakte Dell. For yderligere oplysninger, bedes du se [Kontakt Dell](#).

✎ BEMÆRK: Nogle dele er muligvis ekstraudstyr og følger muligvis ikke med din skærm. Nogle funktioner eller medier er muligvis ikke tilgængelige i visse lande.

	Skærm
	Stang til fod
	Fod
	Strømkabel (varierer fra land til land)



 A black HDMI 2.0 cable, 1.8 meters long, shown coiled.	HDMI 2.0-kabel (1,8 m)
 A black DisplayPort 1.2 cable, 1.8 meters long, shown coiled.	DisplayPort 1.2-kabel (1,8 m)
 A stack of three white documents on the left and a screenshot of a software interface on the right. The documents include a start guide and safety information. The screenshot shows a user interface with various icons and text.	<ul style="list-style-type: none">• Startvejledning• Oplysninger om sikkerhed, miljø og lovgivning



Produktfunktioner

Dell S3222DGM-skærmen er udstyret med en aktiv matrix, TFT-filmtransistor (TFT), LCD-skærm (Liquid Crystal Display), antistatisk og LED-baggrundsbelysning. Skærmens funktioner omfatter:

- 80,01 cm (31,5") visningsområde (målt diagonalt).
- Opløsningen på 2560 x 1440 med understøttelse af fuld skærm til lavere opløsninger.
- Teknologien AMD FreeSync™, der minimerer grafiske forvrængninger, såsom linjer og flimrer på skærmen, så spillet kører jævnt og uden problemer.
- Understøtter høje opdateringshastigheder på 144 Hz og 165 Hz og en hurtig svartid på 1 ms på funktionen **MPRT**.

 **BEMÆRK: 1 ms kan opnås på funktionen MPRT for, at reducere synlige uskarp-heder i bevægelser og for at få en forøget billedrespons. Dette kan dog give nogle små og mærkbare visuelle artefakter på billedet. Da gamers systemopsætning og behov er forskellige, anbefaler vi, at brugerne eksperimenterer med de forskellige funktioner for, at finde de indstillinger, der passer til bedst til dem.**

- Farveskala på 99 % sRGB.
- Digital forbindelse med DisplayPort og HDMI.
- Aktiveret med understøttelse af VRR på en spilkonsol.
- Plug and play, hvis dette understøttes af din computer.
- Justering i skærmmenuen (OSD) med brugervenlig opsætning og optimering af skærmen.
- Spilforbedrede funktioner såsom Timer, Frame Rate Counter (Billedhastighed) og Dark Stabilizer (Mørk stabilizator) samt forbedrede spilfunktioner, såsom FPS, MOBA/RTS, SPORTS og RPG og 3 ekstra spilfunktioner, der kan tilpasses efter brugerens præference.
- Aftageligt stativ og VESA™ (Video Electronics Standards Association) 100 mm monteringshuller til fleksible monteringsløsninger.
- Hældning- og højdejustering.
- Hul til lås.
- ≤0,3 W på standby.
- Understøtter Dell Display Manager.
- Dell Premium Panel Exchange for ro i sindet.
- Optimer øjenkomforten med en flimrefri skærm og svagt blått lys.

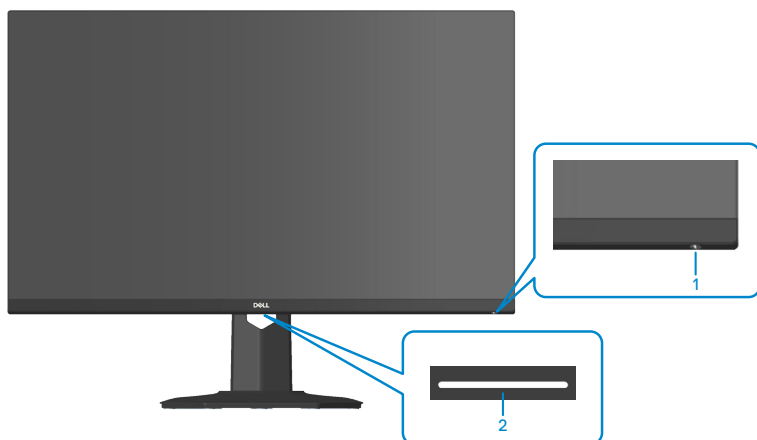


⚠ ADVARSEL: De mulige langtidsbivirkninger af udsendelse af blått lys fra skærmen kan være skadeligt for øjnene, herunder øjetræthed, digital øjenbelastning og lignende. Funktionen ComfortView Plus er beregnet til, at reducere mængden af blått lys, der udsendes fra skærmen, så den er mere behagelig for øjnene.



Dele og betjeningsknapper

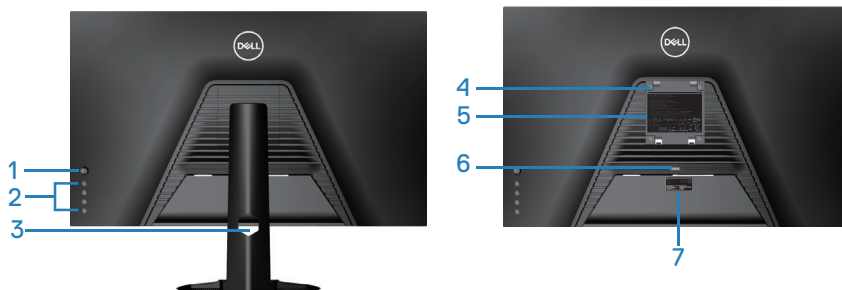
Set forfra



Etiket	Beskrivelse	Brug
1	Tænd/sluk-knap (med strømstatuslys)	Til at tænde/slukke skærmen. Konstant hvidt lys betyder, at skærmen er tændt og virker normalt. Blinkende hvidt lys betyder, at skærmen er på standby.
2	Nedre lys	Når skærmen er konfigureret som den skal, skal du trykke på berøringssensoren for, at slå det nedre lys til og fra. (se Nedre lys). Denne funktion kan slås til og fra i skærmmenuen (se Downlight (Nedre lys)).



Set bagfra

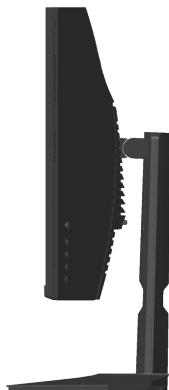


Set bagfra med skærmstativ

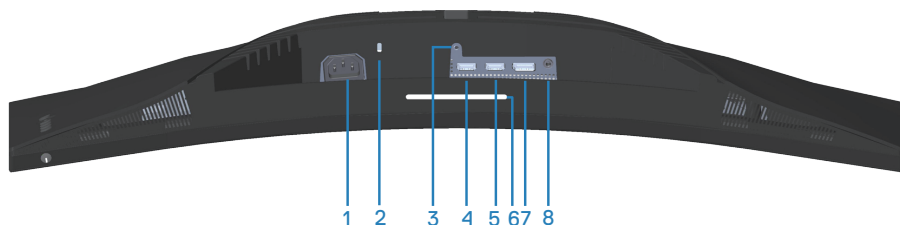
Etiket	Beskrivelse	Brug
1	Joystick	Bruges til styring i skærmmenuen. (For yderligere oplysninger, bedes du se Betjening af din skærm)
2	Funktionsknapper	Funktionsknapperne bruges til, at justere punkterne i skærmmenuen. (For yderligere oplysninger, bedes du se Betjening af din skærm)
3	Åbning til kabelstyring	Bruges til at organisere kablerne, ved at føre dem gennem åbningen.
4	Huller til VESA-ophæng (4)	Der er fire VESA-monteringshuller (100 mm x 100 mm) bag VESA-dækslet, der bruges til vægmontering af skærmen med et VESA-kompatibelt vægophæng. Se Vægophæng (ekstraudstyr) .
5	Etiket med lovmæssige oplysninger	Viser lovmæssige godkendelser.
6	Udløserknop til stativet	Frigiver stativet fra skærmen.
7	Etiket med lovmæssige oplysninger (med strejkode-serie-nummer og servicemærke)	Viser lovmæssige godkendelser. Se denne etiket, hvis du skal kontakte Dell for teknisk hjælp. Servicemærket er en unik alfanumerisk identifikator, som Dell-serviceteknikere bruger til, at identificere hardwaredelene i din computer og se garantioplysningerne.



Set fra siden



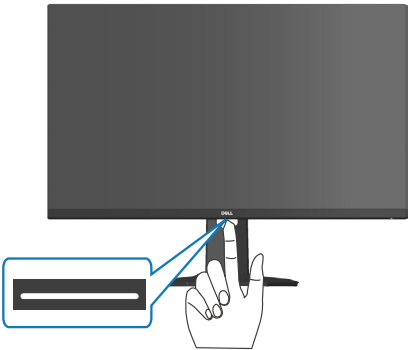
Set fra bunden



Set fra bunden uden skærmstativ

Etiket	Beskrivelse	Brug
1	Strømsstik	Tilslut strøm-kablet (følger med skærmen).
2	Hul til lås	Spænd din skærm fast med en lås (købes separat), så den ikke kan flyttes uden tilladelse. Se Fastlåsning af din skærm med en Kensington-lås (ekstraudstyr) .
3	Lås til stativ	Til at låse stativet fast på skærmen med en M3 x 6 mm skrue (skrue medfølger ikke).
4	HDMI 1 2.0-port	Tilslut din computer med et HDMI-kabel.
5	HDMI 2 2.0-port	Tilslut din computer med et HDMI-kabel.



6	Nedre lys	<p>Når skærmen er konfigureret som den skal, skal du trykke på berøringssensoren for, at slå det nedre lys til og fra.</p> <p>Det nedre lys er som standard tændt, så det lyser, når strømkablet er tilsluttet</p> 
7	DisplayPort 1.2	Tilslut din computer med et DisplayPort-kabel.
8	Hovedtelefonudgang	Tilsluttes hovedtelefoner.



Skærmspecifikationer

Model	S3222DGM
Skærmtype	Aktiv matrix-TFT LCD
Paneltype	Lodret justering
Synligt billede	
Diagonal	800,1 mm (31,5")
Vandret, aktivt område	697,3 mm (27,5")
Lodret, aktivt område	392,3 mm (15,4")
Område	273550,8 mm ² (423,5 tommer ²)
Original opløsning og opdateringshastighed	2560 x 1440 med 144 Hz (HDMI 2.0) 2560 x 1440 med 165 Hz (DisplayPort 1.2)
Pixelafstand	0,2724 mm x 0,2724 mm
Pixel pr. tomme (PPI)	93
Synsvinkel	
Horisontal	178° (typisk)
Vertikal	178° (typisk)
Luminans-udsendelse	350 cd/m ² (typisk)
Kontrastforhold	3000 til 1 (typisk)
Belægning på forside	SAG 40 %, 3H
Baggrundsbelysning	LED kantlys-system



Svartid	<p>8 ms grå til grå på funktionen Fast (Hurtig) 4 ms grå til grå på funktionen Super Fast (Superhurtig) 2 ms grå til grå på funktionen Extreme (Ekstrem) 1 ms grå til grå på funktionen MPRT</p> <p> BEMÆRK: Funktionen grå til grå kan nå 2 mss på funktionen Extreme (Ekstrem) for, at reducere synlige uskarpheder i bevægelser og for at få en forøget billedrespons. Dette kan dog give nogle små og mærkbare visuelle artefakter på billedet. Da gamers systemopsætning og behov er forskellige, anbefaler vi, at brugerne eksperimenterer med de forskellige funktioner for, at finde de indstillinger, der passer til bedst til dem.</p>
Krumning	1800R (typisk)
Farvedybde	16,7 M farver (RGB 8-bit)
Farveskala	≥99 % sRGB
Forbindelse	<p>2 x HDMI 2.0 med HDCP 2.2 (2560 x 1440, op til 144 Hz)</p> <p>1 x DisplayPort 1.2 med HDCP 2.2 (2560 x 1440, op til 165 Hz)</p> <p>1 x hovedtelefonudgang</p>
Kantbredde (skærmens kant til det aktive område)	
Foroven	7,85 mm
Venstre/højre	7,92 mm
Forneden	24,10 mm
Justerbarhed	
Højdejusterbart stativ	100 mm
Tilt	-5° til 21°
Drejning	Ikke relevant
Skrå justering	Ikke relevant



Kompatibelt med Dell Display Manager	Nem arrangering og andre nøglefunktioner
Sikkerhed	Hul til lås (kabellåsen købes separat)

Opløsningsspecifikationer

Model	S3222DGM
Vandret scanningsområde	30 kHz til 250 kHz (automatisk)
Lodret scanningsområde	48 Hz til 144 Hz (HDMI 2.0) 48 Hz til 165 Hz (DisplayPort 1.2)
Maksimal forudindstillet opløsning	2560 x 1440 på 60 Hz med HDCP 2.2 2560 x 1440 på 144 Hz med HDCP 2.2 (HDMI 2.0) 2560 x 1440 på 165 Hz med HDCP 2.2 (DisplayPort 1.2)

Understøttede videofunktioner

Model	S3222DGM
Videovisningsevner (HDMI/DisplayPort)	480p, 480i, 576p, 576i, 720p, 1080p, 1080i, QHD

 **BEMÆRK:** Denne skærm understøtter teknologien AMD FreeSync™ Premium.



Forudindstillet visningsfunktioner

HDMI forudindstillet visningsfunktioner

Visningsfunktion	Vandret frekvens (kHz)	Lodret frekvens (Hz)	Pixel-klok (MHz)	Synkroniseringspolaritet (vandret/lodret)
IBM, 720 x 400	31,47	70,08	28,32	-/+
VESA, 640 x 480	37,50	75,00	31,50	-/-
VESA, 640 x 480	31,47	59,94	25,18	-/-
VESA, 800 x 600	37,88	60,32	40,00	+/+
VESA, 800 x 600	46,88	75,00	49,50	+/+
VESA, 1024 x 768	48,36	60,00	65,00	-/-
VESA, 1024 x 768	60,02	75,03	78,75	+/+
VESA, 1152 x 864	67,50	75,00	108,00	+/+
VESA, 1280 x 800	49,31	59,91	71,00	+/+
VESA, 1280 x 1024	63,98	60,02	108,00	+/+
VESA, 1280 x 1024	79,98	75,02	135,00	+/+
VESA, 1600 x 1200	75,00	60,00	162,00	+/+
VESA, 1680 x 1050	65,29	59,95	146,25	-/+
VESA, 1920 x 1080	67,50	60,00	148,50	+/+
VESA, 1920 x 1080	137,26	120,00	285,50	+/+
VESA, 1920 x 1080	162,27	144,00	337,52	+/+
VESA, 1920 x 1200	74,56	59,89	193,25	+/+
VESA, 2560 x 1440	183,00	120,00	497,75	+/-
VESA, 2560 x 1440	88,79	59,95	241,50	+/-
VESA, 2560 x 1440	222,06	144,00	592,00	+/-



DisplayPort forudindstillet visningsfunktioner

Visningsfunktion	Vandret frekvens (kHz)	Lodret frekvens (Hz)	Pixel-klok (MHz)	Synkroniseringspolaritet (vandret/lodret)
IBM, 720 x 400	31,47	70,08	28,32	-/+
VESA, 640 x 480	37,50	75,00	31,50	-/-
VESA, 640 x 480	31,47	59,94	25,18	-/-
VESA, 800 x 600	37,88	60,32	40,00	+/+
VESA, 800 x 600	46,88	75,00	49,50	+/+
VESA, 1024 x 768	48,36	60,00	65,00	-/-
VESA, 1024 x 768	60,02	75,03	78,75	+/+
VESA, 1152 x 864	67,50	75,00	108,00	+/+
VESA, 1280 x 1024	63,98	60,02	108,00	+/+
VESA, 1280 x 1024	79,98	75,02	135,00	+/+
VESA, 1600 x 900	60,00	60,00	108,00	+/+
VESA, 1600 x 1200	75,00	60,00	162,00	+/+
VESA, 1680 x 1050	65,29	59,95	146,25	-/+
VESA, 1920 x 1080	67,50	60,00	148,50	+/+
VESA, 1920 x 1080	137,26	120,00	285,50	+/-
VESA, 1920 x 1080	166,59	143,98	346,50	+/-
VESA, 1920 x 1080	186,50	165,00	387,81	+/-
VESA, 1920 x 1200	74,56	59,89	193,25	-/+
VESA, 2560 x 1440	88,79	59,95	241,50	+/-
VESA, 2560 x 1440	183,00	120,00	497,75	+/-
VESA, 2560 x 1440	222,15	143,97	604,25	+/-
VESA, 2560 x 1440	244,32	165,00	645,00	+/-



Elektriske specifikationer

Model	S3222DGM
Videoindgangssignaler	HDMI 2.0 (HDCP), 600 mV på hver linje, 100 ohm indgangsimpedans for hver par DisplayPort 1.2, 600 mV på hver linje, 100 ohm indgangsimpedans for hver par
Indgangsspænding (AC)/frekvens/strøm	100 V AC til 240 V AC/50 Hz eller 60 Hz \pm 3 Hz/1,6 A (maks.)
Startstrøm	120 V: 30 A (maks.) på 0°C (kold opstart) 240 V: 60 A (maks.) på 0°C (kold opstart)
Strømforbrug	0,25 W (slukket) ¹ 0,3 W (standby) ¹ 26 W (tændt) ¹ 50 W (maks.) ² 28 W (Pon) ³ 87.56 kWh (TEC) ³

¹ Som angivet i EU 2019/2021 og EU 2019/2013.

² Maks. Lysstyrke og kontrastindstillinger.

³ Pon: Strømforbruget når produktet er tændt er målt i henhold til Energy Start-testmetoden.

TEC: Det samlede energiforbrug i kWh er målt i henhold til Energy Start-testmetoden.

Dette dokument er kun vejledende oplysninger, som afspejler systemets afprøvede ydeevne. Dit produkt kan muligvis virke anderledes, afhængigt af din software, komponenter og eksterne enheder. Vi har ingen forpligtelse til at opdatere sådanne oplysninger.

Derfor bør kunden ikke stole udelukkende på disse oplysninger, hvis der skal træffes beslutninger om elektriske tolerancer eller lignende. Vi stiller ingen garanti for nøjagtighed eller fuldstændighed, hverken udtrykt eller underforstået.



Fysiske egenskaber

Model	S3222DGM
Signalkabeltype	<ul style="list-style-type: none">• Digital: DisplayPort, 20 stikben• Digital: HDMI, 19 stikben
Mål (med stativ)	
Højde (udtrukket)	555,98 mm (21,89")
Højde (sammenklappet)	455,98 mm (17,95")
Bredde	708,76 mm (27,90")
Dybde	237,61 mm (9,35")
Mål (uden stativ)	
Højde	424,20 mm (16,70")
Bredde	708,76 mm (27,90")
Dybde	82,39 mm (3,24")
Mål på stativ	
Højde	420,30 mm (16,55")
Bredde	284,64 mm (11,21")
Dybde	237,61 mm (9,35")
Vægt	
Vægt med emballage	14,50 kg (31,97 pund)
Vægt med stativ og kabler	10,16 kg (22,40 pund)
Vægt uden stativ (ingen kabler)	7,44 kg (16,40 pund)
Stativets vægt	2,27 kg (5,00 pund)
Blank ramme på forsiden	Sort ramme 2-4 blanke enheder



Miljøegenskaber

Model	S3222DGM
Overensstemmende standarder	
<ul style="list-style-type: none">• RoHS-overensstemmelse• BFR/PVC-fri skærm (undtagen eksterne kabler).• Arsenik-frit glas og kviksølv-frit panelet	
Temperatur	
Brug	0°C til 40°C (32°F til 104°F)
Ikke i drift	<ul style="list-style-type: none">• Opbevaring: -20°C til 60°C (-4°F til 140°F)• Forsendelse: -20°C til 60°C (-4°F til 140°F)
Fugtighed	
Brug	10% til 80% (ikke-kondenserende)
Ikke i drift	<ul style="list-style-type: none">• Opbevaring 10% til 90 % (ikke-kondenserende)• Forsendelse 10% til 90 % (ikke-kondenserende)
Højde	
Drift (maksimum)	5.000 m (16.400 fod)
Ikke i drift (maksimum)	12.192 m (40.000 fod)
Termisk spredning	<ul style="list-style-type: none">• 171,00 BTU/time (maksimum)• 95,76 BTU/time (tændt)



Plug and play

Skærmen kan installeres i ethvert Plug and Play-kompatibelt system. Skærmen sender automatisk sine EDID-oplysninger (Extended Display Identification Data) til computersystemet med DDC-protokoller (Display Data Channel), så systemet kan konfigurere sig selv og optimere skærmindstillingerne. De fleste skærminstallationer er automatiske, du kan vælge forskellige indstillinger, hvis det ønskes. Du kan finde flere oplysninger om ændring af skærmindstillinger i [Betjening af din skærm](#).

LCD-skærmkvalitet og pixelpolitik


Under fremstilling af LCD-skærme er det normalt, at en eller flere pixler lyser konstant, som er svære at se og ikke påvirker skærmkvaliteten eller dens anvendelighed. For yderligere oplysninger om Dells skærmkvalitet og pixelpolitik, bedes du se Dells hjemmeside på www.dell.com/pixelguidelines.



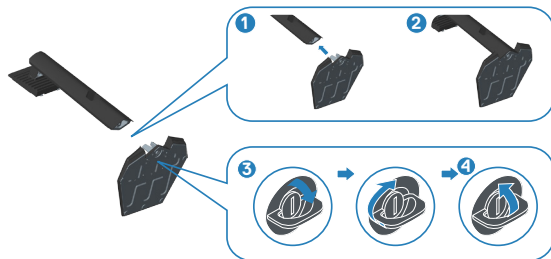
Opsætning af skærm

Sådan sættes stativet på

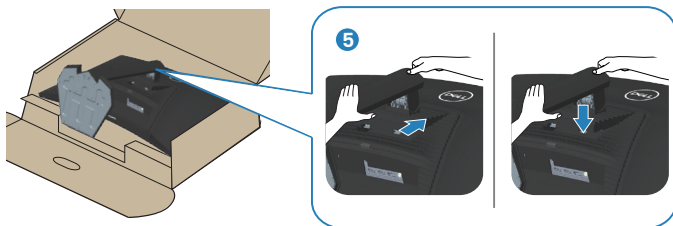
 **BEMÆRK:** Stativet er ikke på skærmen, når den sendes fra fabrikken.

 **BEMÆRK:** Følgende procedure gælder for stativet, der følger med skærmen. Hvis du bruger et stativ fra en tredjepart, skal du se dokumentationen, der følger med det pågældende stativ.

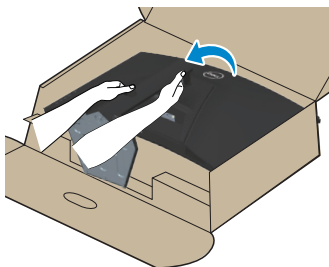
1. Følg vejledningerne på pakkens flapper for, at fjerne stativet fra den øverste stødpude, der holder den fast.
2. Sæt foden til stativstangen.
3. Åbn skruehåndtaget på foden, og spænd skruen for at spænde stangen fast på foden.
4. Luk skruehåndtaget.



5. Tryk tapperne på stativsamlingen ind i åbningerne på skærmen, og tryk stativsamlingen ned for, at klikke den på plads.



6. Stil skærmen lodret op.



Tilslutning af din skærm

⚠ ADVARSEL: Inden du begynder på nogen af procedurerne i dette afsnit, skal du følge oplysningerne i [Sikkerhedsinstruktioner](#).

📌 BEMÆRK: Slut ikke alle kablerne til skærmen på samme tid. Det anbefales at føre kablerne gennem kabelåbningen, før du slutter dem til skærmen.

Sådan slutes skærmen til en computer:

1. Sluk computeren og afbryd strømkablet.
2. Forbind HDMI- eller DisplayPort-kablet fra din skærm til computeren.

Tilslutning af HDMI- og DisplayPort 1.2-kablet



3. Slut strømkablet fra computeren og skærmen til en stikkontakt.

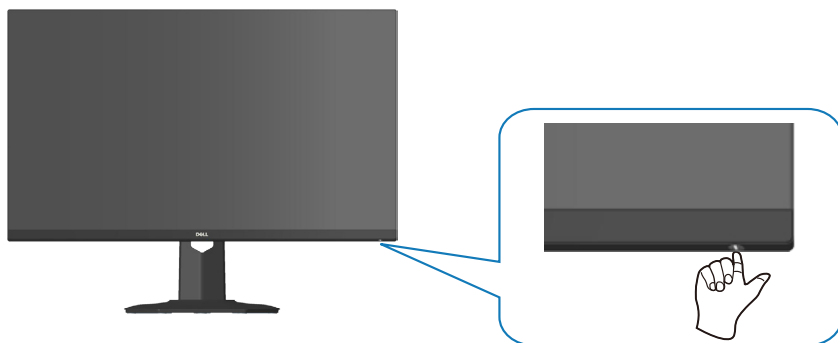


Organisering af kablerne

Brug kabelåbningen til at føre kablerne, der er sluttet til din skærm.



4. Tænd skærmen.



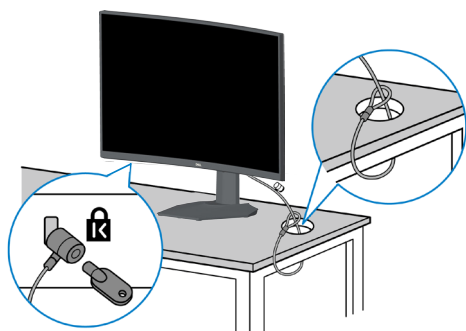
Fastlåsning af din skærm med en Kensington-lås (ekstraudstyr)

Med en Kensington-lås kan du spænde skærmen fast til en genstand, der kan holde skærmens vægt, så den ikke falder ned.

Hullet til låsen sidder på bunden af skærmen. (Se [Hul til lås](#))

For yderligere oplysninger om brug af Kensington-låsen (købes separat), bedes du se dokumentationen, der følger med låsen.

Spænd din skærm fast til et bord med en Kensington-lås.




BEMÆRK: Billedet er kun til reference. Låsens udseende kan variere.

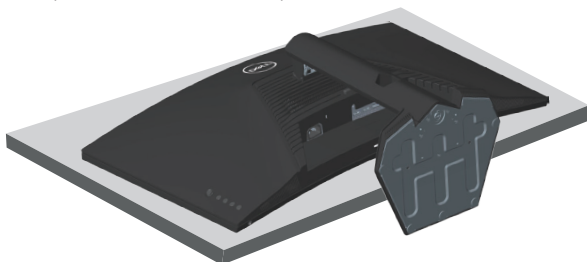


Sådan fjernes stativet

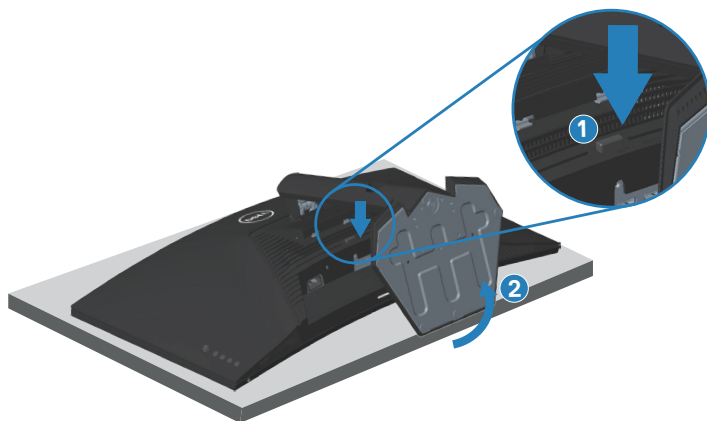
 **BEMÆRK:** For at forhindre ridser på skærmen, når stativet fjernes, skal du sørge for, at skærmen lægges på en blød og ren overflade.

 **BEMÆRK:** Følgende procedure gælder kun for stativet, der fulgte med skærmen. Hvis du bruger et stativ fra en tredjepart, skal du se dokumentationen, der følger med det pågældende stativ.

1. Læg skærmen på en blød klud eller pude ved kanten af skrivebordet.



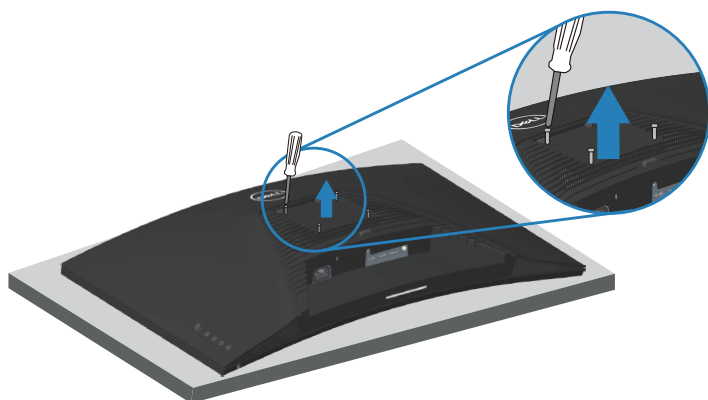
2. Hold stativets udløserknap nede på skærmens bagside.



3. Løft stativet opad og væk fra skærmen.



Vægophæng (ekstraudstyr)



(Skruemål: M4 x 10 mm).

Se dokumentationen, der fulgte med det VESA-kompatible vægophæng.


1. Læg skærmen på en blød klud eller pude ved kanten af skrivebordet.
2. Sådan fjernes stativet. Se [Sådan fjernes stativet](#) .
3. Fjern de fire skruer, der holder skærmens bagside fast.
4. Spænd ophængets monteringsbeslag fast på skærmen.
5. For at montere skærmen på væggen, bedes du dokumentationen, der fulgte med vægophænget.

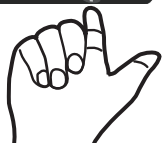
 **BEMÆRK: Kun til brug med UL, CSA eller GS-godkendte vægophæng, der har en minimumsvægt/bæreevne på mindst 29,76 kg.**



Betjening af din skærm

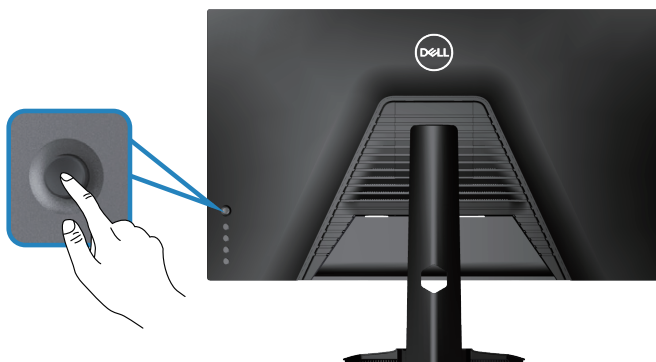
Tænd for skærmen

Tryk på -knappen for, at tænde skærmen.



Brug af joysticket




Joystick-knappen bag på skærmen bruges til at justere billedindstillingerne.



1. Tryk på joystick-knappen for, at åbne skærmmenuen.
2. Flyt joysticket op/ned/venstre/højre for, at skifte mellem indstillingspunkterne.
3. Tryk på joystick-knappen igen for, at bekræfte indstillingerne og afslutte.

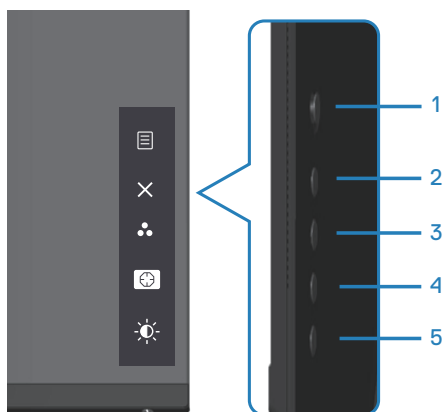


Beskrivelse af joysticket

Joystick	Beskrivelse
	<ul style="list-style-type: none">• Når skærmmenuen er åben, skal du trykke på knappen for at bekræfte valget eller gemme indstillingerne.• Når skærmmenuen ikke er åben, skal du trykke på knappen for, at åbne skærmmenuen. Se Adgang til menusystemet.
	<ul style="list-style-type: none">• Til 2-vejs (højre og venstre) retningsbestemt navigation.• Gå til højre for, at åbne undermenuen.• Gå til venstre for at lukke undermenuen.• Skruer op (højre) eller skruer ned (venstre) for parametrene i det valgte menupunkt.
	<ul style="list-style-type: none">• Til 2-vejs (op og ned) retningsbestemt navigation.• Skifter mellem menupunkterne.• Skruer op (op) eller skruer ned (ned) for parametrene i det valgte menupunkt.

Sådan bruges betjeningsknapperne

Betjeningsknapperne bag på skærmen bruges til at justere billedet.



Betjeningsknapper


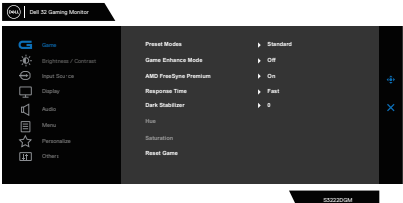
Følgende tabel viser en beskrivelse af betjeningsknapperne:

	Betjeningsknapper	Beskrivelse
1	 Menu	Brug knappen Menu til, at åbne skærmmenuen (OSD), og vælg det ønskede menupunkt. Se Adgang til menusystemet .
2	 Exit (Afslut)	Brug denne knap til, at gå tilbage til hovedmenuen og til at lukke skærmmenuen.
3	 Shortcut key (Genvejsknap)/ Preset Modes (Forudindstillede funktioner)	Brug denne knap til, at vælge en funktion på en liste over forudindstillede funktioner.
4	 Shortcut key (Genvejsknap)/Dark Stabilizer (Mørk stabilisator)	Brug denne knap til, at justere Dark Stabilizer (Mørk stabilisator).
5	 Shortcut key (Genvejsknap)/ Brightness (Lysstyrke)	Brug denne knap til, at justere lysstyrken.



Brug af skærmmenuen (OSD)



Adgang til menusystemet

Ikon	Menu og undermenuer	Beskrivelse
	Game (Spil)	
	Preset Modes (Forudindstillede funktioner)	<p>Når du vælger en Preset Modes (Forudindstillede funktioner), kan du vælge mellem Standard, FPS, MOBA/RTS, RPG, SPORTS, Game 1/Game 2/Game 3, ComfortView, Warm (Varm), Cool (Kold) og Custom Color (Tilpasset farve) på listen.</p> <ul style="list-style-type: none">• Standard: Indlæser skærmens standardfarveindstillinger. Dette er den forudindstillede standardfunktion.• FPS: Indlæser farveindstillinger, der er ideelle til FPS-spil.• MOBA/RTS: Indlæser farveindstillinger, der er ideelle til MOBA-spil (Multiplayer Online Battle Arena) og RTS-spil (Real-Time Strategy).• RPG: Indlæser farveindstillinger, der er ideelle til rollespil.• SPORT: Indlæser farveindstillinger, der er ideelle til sportsspil.• Game 1 (Spil 1)/Game 2(Spil 2)/Game 3(Spil 3): Giver dig mulighed for, at tilpasse farveindstillingerne til efter egen ønske.


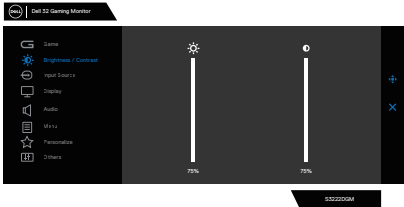




		<ul style="list-style-type: none"> • ComfortView (Behagelig visning): Reducerer mængden af blått lys, der udsendes fra skærmen, der gør det mere behageligt for dine øjne, at kikke på skærmen. ADVARSEL: De mulige langtidseffekter af udsendelse af blått lys fra skærmen kan føre til personskader, såsom digital øjenbelastning, træthed i øjnene og øjenskader. Brug af skærmen i længere tid kan også føre til smerter i dele af kroppen, såsom nakke, arm, ryg og skulder. For yderligere oplysninger, bedes du se Ergonomi. • Warm (Varm): Skruer op for farvetemperaturen. Skærmen ser varmere ud med en rød/gul farvetone. • Cool (Kold): Skruer ned for farvetemperaturen. Skærmen ser køligere ud med en blå farvetone. • Custom Color (Brugerdefineret farve): Giver dig mulighed for selv, at indstille farveindstillingerne. Flyt joysticket for, at justere Gain (Forstærkning), Offset (Forskydning), Hue (Farvetone) og Saturation (Farvemætning) og for at lave dine egen forudindstillet farvefunktion.
	<p>Game Enhance Mode (Spilforbedringsfunktion)</p>	<p>Sæt Game Enhance Mode (Spilforbedringsfunktionen) på Off (Fra), Timer, Frame Rate (Billedhastighed) eller Display Alignment (Skærmtilpasning)</p> <ul style="list-style-type: none"> • Off (Fra): Vælges for, at slå funktionerne fra på spilforbedringsfunktionen. • Timer: Giver dig mulighed for, at slå timeren til og fra øverst til venstre på skærmen. Timeren viser, hvor lang tid der er gået siden spillet startede. Vælg en indstilling på listen over tidsintervaller, så du kan se, hvor lang tid der er tilbage. • Frame Rate (Billedhastighed): Hvis du vælger On (Til), kan du se de aktuelle billeder pr. sekund, når du spiller spil. Jo højere hastigheden er, jo mere jævn er bevægelserne. • Display Alignment (Skærmtilpasning): Når denne funktion slås til, kan det hjælpe med at tilpasse skærm-billedet, når flere skærme bruges.


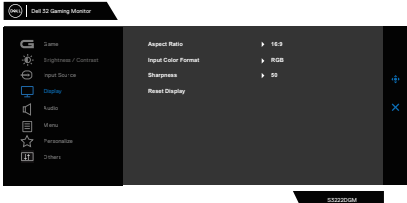
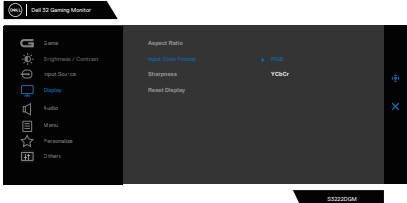


AMD FreeSync Premium	Giver dig mulighed for, at slå AMD FreeSync Premium til og fra.
Response Time (Svar-tid)	Giver dig mulighed for, at sætte svartiden til Fast (Hurtig), Super Fast (Superhurtig), Extreme (Ekstrem) eller MPRT.
Dark Stabilizer (Mørk stabilisator)	Denne funktionen gør mørke områder i spil mere synlige. Jo højere værdien er (mellem 0 og 3), jo mere synlig er de mørke områder på skærbilledet.
Hue (Farvetone)	Denne funktion kan skifte farven på videobilledet til grøn eller lilla. Dette bruges til, at justere den ønskede hudfarve. Brug joysticket til at justere farvetonenn fra 0 til 100. Tryk joysticket opad for, at skrue op for den grønne farvetone på videobilledet. Tryk joysticket nedad for, at skrue op for den lilla farvetone på videobilledet.  BEMÆRK: Det er kun muligt, at justere farvetonen, når du vælger en af forudindstillingerne FPS , MOBA/RTS , SPORTS eller RPG .
Saturation (Farvemætning)	Denne funktion kan justere farvemætningen på videobilledet. Brug joysticket til, at justere farvemætningen fra 0 til 100. Tryk joysticket opad for, at skrue op for farverne på videobilledet. Tryk joysticket nedad for, at skrue ned for sort/hvid-farverne på videobilledet.  BEMÆRK: Det er kun muligt, at justere farvemætningen, når du vælger en af forudindstillingerne FPS , MOBA/RTS , SPORTS eller RPG .
Reset Game (Nulstil spil)	Nulstil alle indstillinger i menuen Game (Spil) til fabriksindstillingerne.


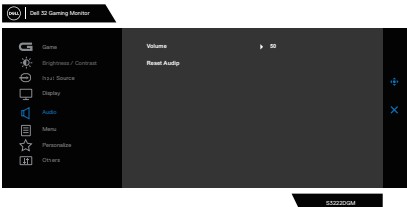

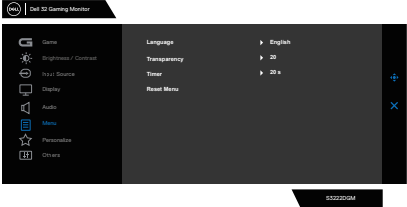


	<p>Brightness/ Contrast (Lysstyrke/ kontrast)</p>	<p>Brug denne menu til, at justere lysstyrken og kontrasten.</p> 
	<p>Brightness (Lysstyrke)</p>	<p>Lysstyrke justerer baggrundslisets lysstyrke (minimum 0; maksimum 100). Tryk joysticket opad for, at skruer op for lysstyrken. Tryk joysticket nedad for, at skruer ned for lysstyrken.</p>
	<p>Contast (Kontrast)</p>	<p>Juster først lysstyrken, og juster derefter kun kontrasten, hvis du mener, at billedet skal justeres yderligere. Tryk joysticket opad for, at skruer op for kontrasten, og tryk joysticket nedad for, at skruer ned for kontrasten (mellem 0 og 100). Punktet Contrast (Kontrast) justerer, hvor stor forskel der skal være mellem de mørke og lys farver på skærmen.</p>
	<p>Input Source (Indgangskilde)</p>	<p>Punktet indgangskilde bruges til, at vælge mellem de forskellige videosignaler, der muligvis er tilsluttet din skærm.</p> 
	<p>DP</p>	<p>Vælg DP-indgangen, når du bruger stikket DP (Display-Port). Tryk joystick-knappen for, at bekræfte valget.</p>
	<p>HDMI 1</p>	<p>Vælg indgangen HDMI 1 eller HDMI 2, hvis du bruger HDMI-stikket. Tryk på joystick-knappen for, at bekræfte valget.</p>
	<p>HDMI 2</p>	
	<p>Auto Select (Vælg automatisk)</p>	<p>Tænd for funktionen, hvis du ønsker at skærmen automatisk skal søge efter tilgængelige indgangskilder. Tryk på joystick-knappen for, at bekræfte valget.</p>


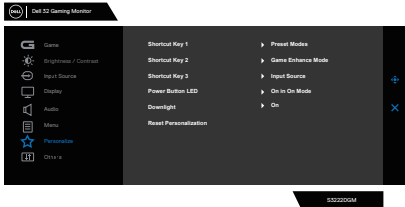

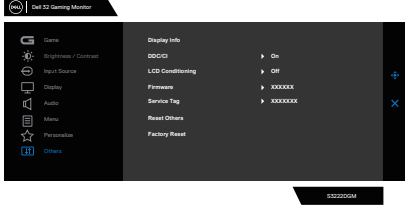


	Reset Input Source (Nulstil indgangskilde)	Nulstil alle indstillinger i menuen Input Source (Indgangskilde) til fabriksindstillingerne.
	Display (Visning)	Brug punktet Display (Visning) til, at justere billedet. 
	Aspect Ratio (Billedforhold)	Indstiller billedforholdet til enten 16:9, Auto Resize (Tilpas automatisk), 4:3 eller 1:1.
	Input Color Format (Farveformat på indgang)	Giver dig mulighed for, at indstille videoindgangsfunktionen til: <ul style="list-style-type: none"> • RGB: Vælg denne indstilling, hvis din skærm er sluttet til en computer (eller medieafspiller) med et Display-Port- eller HDMI-kabel. • YCbCr: Vælg denne indstilling, hvis din medieafspiller kun understøtter YCbCr. 
	Sharpness (Skarphed)	Får billedet til, at se skarpere eller blødere ud. Tryk joysticket op og ned for, at justere Sharpness (Skarphed) fra '0' til '100'.
	Reset Display (Nulstil skærm)	Vælg dette punkt for, at gendanne skærmen til standardvisningsindstillingerne.

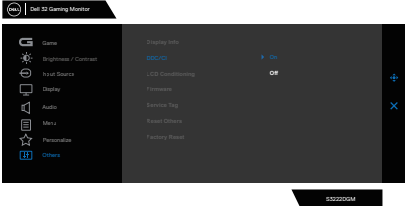
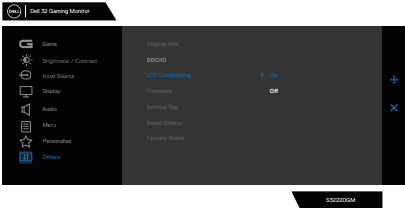


	Audio (Lyd)	
	Volume (Lyd-styrke)	<p>Giver dig mulighed for, at indstille lydstyrken på hovedtelefonstikket. Brug joysticket til, at justere Volume (Lyd-styrke) fra 0 til 100.</p>
	Reset Audio (Nulstil lyd)	<p>Nulstil alle indstillinger i menuen Audio (Lyd) til fabriksindstillingerne.</p>
	Menu	<p>Vælg dette punkt for, at indstille punkterne i skærmmenuen, såsom menusprog, hvor lang tid menuen bliver på skærmen og lignende.</p> 
	Language (Sprog)	<p>Indstil OSD display (Skærmmenu) til et af de otte sprog (engelsk, spansk, fransk, tysk, brasiliansk portugisisk, russisk, forenklet kinesisk eller japansk).</p>
	Transparency (Gennemsigtighed)	<p>Vælg dette punkt for, at ændre menuens gennemsigtighed ved, at trykke joysticket op og ned (min. 0/maks. 100).</p>
	Timer	<p>OSD Hold Time (Skærmmenuens åbningstid): Indstiller, hvor længe skærmmenuen skal være åben, efter der er trykket på en knap. Tryk joysticket til, at justere knappen i trin på 1 sekund, fra 5-60 sekunder.</p>
	Reset Menu (Nulstil menu)	<p>Nulstil alle indstillinger i menuen Reset Menu (Nulstillingsmenu) til fabriksindstillingerne.</p>



	<p>Personalize (Tilpas)</p>	<p>Vælg dette punkt for, at justere tilpasningsindstillingerne.</p> 
	<p>Shortcut Key 1 (Genvejsknap 1)</p>	<p>Sæt Shortcut Key (Genvejsknap) til, at være en genven til enten Preset Modes (Forudindstillede funktioner), Game Enhance Mode (Spilforbedringsfunktion), AMD FreeSync Premium, Dark Stabilizer (Mørk stabilisator), Brightness/Contrast (Lysstyrke/Kontrast), Input Source (Indgangskilde), Aspect Ratio (Billedforhold), Volume (Lydstyrke).</p>
	<p>Shortcut Key 2 (Genvejsknap 1)</p>	
	<p>Shortcut Key 3 (Genvejsknap 1)</p>	
	<p>Power Button LED (Strømindikator)</p>	<p>Giver dig mulighed for, at indstille lyset i tænd/sluk-knappen for, at spare energi.</p>
	<p>Downlight (Nedre lys)</p>	<p>Giver dig mulighed for, at tænde og slukke det nedre lys på skærmen. Når det nedre lys er tændt, lyser det blå. For at slå berøringssensoren fra, skal du vælge Off (Fra).</p>
	<p>Reset Personalization (Nulstil tilpasning)</p>	<p>Nulstiller alle indstillingerne i menuen Personalize (Tilpas) til fabriksindstillingerne.</p>
	<p>Others (Andre)</p>	<p>Skift skærmmenu-indstillinger, såsom DDC/CI, LCD conditioning (LCD-konditionering) osv.</p> 



<p>Display Info (Vis info)</p>	<p>Vis skærmens aktuelle indstillinger.</p>
<p>DDC/CI</p>	<p>Med DDC/CI (Display Data Channel/Command Interface) kan skærmindstillingerne (lysstyrke, farvebalance osv.) justeres via softwaren på din computer. Du kan slå denne funktion fra ved, at vælge Off (Fra). Denne funktion til for, at opnå den bedste brugeroplevelse og den optimale ydeevne.</p>  <p>The screenshot shows the Dell Display Manager interface. On the left is a navigation menu with icons for Game, Brightness / Contrast, Input Source, Display, Audio, Menu, Personalize, and Others. The main panel is titled 'Display Info' and lists several settings: DDC/CI (set to Off), LCD Compensation (set to Off), Flicker Filter (set to Off), Service Tag, Asset ID/Name, and Factory Reset. A '+' sign is visible to the right of the DDC/CI setting, and an 'X' is visible to the right of the Flicker Filter setting. The Dell logo and 'Dell 32 Gaming Monitor' are visible at the bottom of the screen.</p>
<p>LCD Conditioning (LCD-konditionering)</p>	<p>Hjælper med at reducere mindre tilfælde af billedfastholdelse. Afhængigt af graden af billedfastholdelse, kan det tage lidt tid at køre programmet. Du kan slå denne funktion til ved, at vælge On (Til).</p>  <p>The screenshot shows the Dell Display Manager interface. On the left is a navigation menu with icons for Game, Brightness / Contrast, Input Source, Display, Audio, Menu, Personalize, and Others. The main panel is titled 'Display Info' and lists several settings: DDC/CI (set to Off), LCD Conditioning (set to On), Flicker Filter (set to Off), Service Tag, Asset ID/Name, and Factory Reset. A '+' sign is visible to the right of the LCD Conditioning setting, and an 'X' is visible to the right of the Flicker Filter setting. The Dell logo and 'Dell 32 Gaming Monitor' are visible at the bottom of the screen.</p>
<p>Firmware</p>	<p>Vis skærmens firmwareversion.</p>
<p>Service Tag (Servicemærke)</p>	<p>Vis skærmens servicekodenummer. Servicemærket er et unikt alfanumerisk id-nummer, som Dell bruger til, at identificere produktspecifikationer og se garantioplysningerne.</p> <p> BEMÆRK: Servicemærket kan også ses på en etiket på bagsiden af kabinettet.</p>
<p>Reset Others (Nulstil andre)</p>	<p>Nulstil alle indstillingerne i den anden indstillingsmenu til fabriksindstillingerne.</p>



	Factory Reset (Nulstil til fabriksindstil- linger)	Nulstil alle forudindstillede værdier til fabriksindstillingerne.
--	---	---

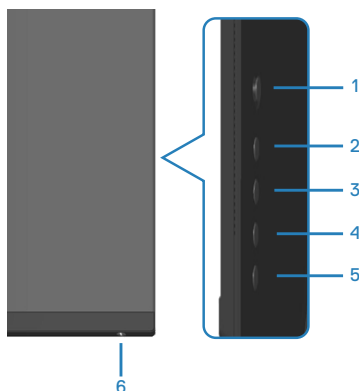
 **BEMÆRK:** Din skærm har en indbygget funktion, der automatisk kalibrerer lysstyrken for, at kompensere for skærmens evner, når den bliver ældre.



Lås af menu og tænd/sluk-knappen

Forhindrer brugerne i at åbne og ændre indstillingerne i skærmens skærmmenu.

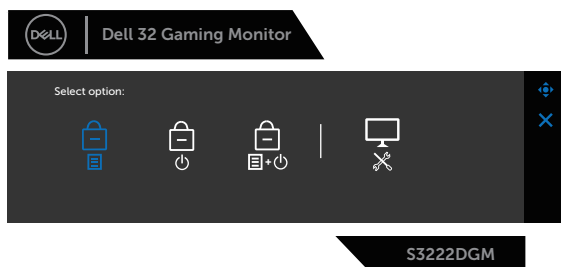
Som standard er låsen til menuen og tænd/sluk-knappen slået fra.



BEMÆRK: For at åbne låse- og oplåsningsmenuerne, skal du holde knap 5 nede i fire sekunder.

For at åbne låsemenuen, skal du holde knappen 5 nede i fire sekunder. Herefter vises en låsemenu nederst til højre på skærmen.

BEMÆRK: Menulåsen kan bruges på denne måde, når menu- og tænd/sluk-knapperne er låst op.







For at åbne oplåsningsmenuen, skal du holde knappen 5 nede i fire sekunder. Herefter vises en oplåsningsmenu nederst til højre på skærmen.

BEMÆRK: Oplåsningsmenuen kan bruges måde, når menu- og tænd/sluk-knapperne er lås.





Der er tre låseindstillinger.

	Menu	Beskrivelse
1	Menu Buttons (Menu-knapperne) 	Når Menu Buttons (Menu-knapperne) er valgt, er det ikke muligt at ændre indstillingerne i skærmmenuen. Alle knapperne er låst undtagen tænd/sluk-knappen.
2	Power Button (Tænd/sluk-knap) 	Når Power Button (Tænd/sluk-knap) er valgt, kan skærmen ikke slukkes med tænd/sluk-knappen.
3	Menu + Power Buttons (Menu + tænd/sluk-knapperne) 	Når Menu + Power Buttons (Menu + tænd/sluk-knapperne) er valgt, er det ikke muligt at ændre indstillingerne i skærmmenuen og tænd/sluk-knappen er låst.
4	Built-in Diagnostics (Indbygget diagnostisk) 	Se Indbygget diagnostisk for yderligere oplysninger.


I de følgende tilfælde, vises -ikonet midt på skærmen:

- Når der trykkes på joysticket og betjeningsknapperne (knap 1-5). Dette betyder, at menuknapperne i skærmmenuen er låst.
- Når der trykkes på tænd/sluk-knappen (knap 6). Dette betyder, at tænd/sluk-knappen er låst.



- Når der trykkes på en af de seks knapper. Dette betyder, at menuknapperne og tænd/sluk-knappen er låst.

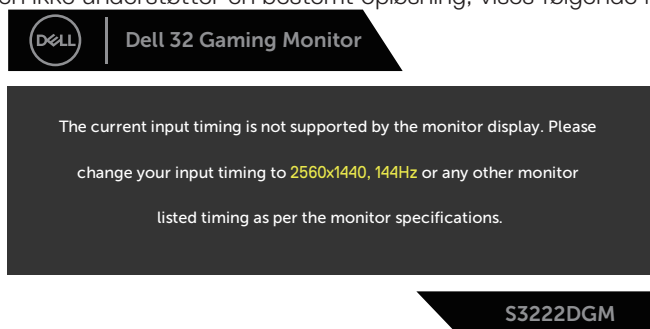
Sådan låses menuknapperne og tænd/sluk-knappen op:

1. Hold knap 5 nede i 4 sekunder. Herefter åbnes oplåsingsmenuen.
2. Vælg oplåsingsikonet  for, at låse knapperne på skærmen op.



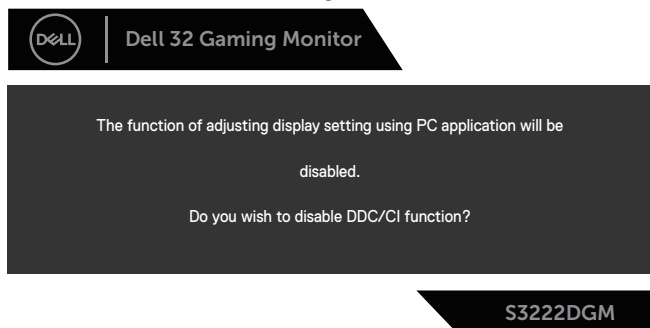
Advarselsmeddelelser i skærmmenuen

Hvis skærmen ikke understøtter en bestemt opløsning, vises følgende meddelelse:

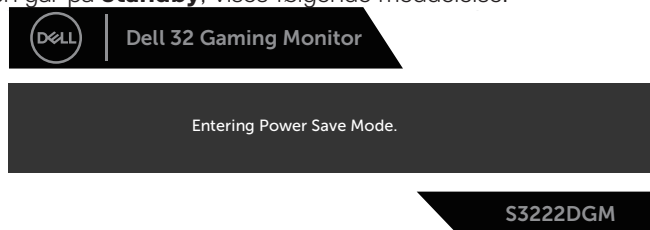


Dette betyder, at skærmen ikke kan synkronisere med det signal, den modtager fra computeren. I afsnittet [Skærmspecifikationer](#) kan du se, hvilke vandrette og lodrette frekvensområder, som skærmen kan håndtere. Den anbefalede indstilling er 2560 x 1440.

Før **DDC/CI**-funktionen slås fra, vises følgende meddelelse:

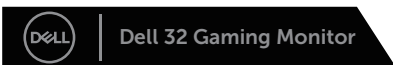




Når skærmen går på **standby**, vises følgende meddelelse:



Hvis du trykker på en anden knap end tænd/sluk-knappen, vises følgende meddelelser, afhængigt af den valgte indgang:





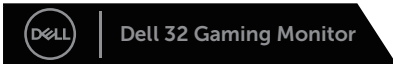
  No HDMI signal from your device.



Press any key on the keyboard or move the mouse to wake it up.

If there is no display, press the monitor button again to select the correct input source.


S3222DGM

Hvis der ikke er tilsluttet et HDMI- eller DisplayPort-kabel, vises en dialogboks på skærmen, som vist nedenfor. Skærmen går på standby efter 4 minutter, hvis den efterlades på denne måde.



  No HDMI 1 Cable

The display will go into Power Save Mode in 4 minutes.





www.dell.com/support/S3222DGM


S3222DGM

eller



  No HDMI 2 Cable

The display will go into Power Save Mode in 4 minutes.

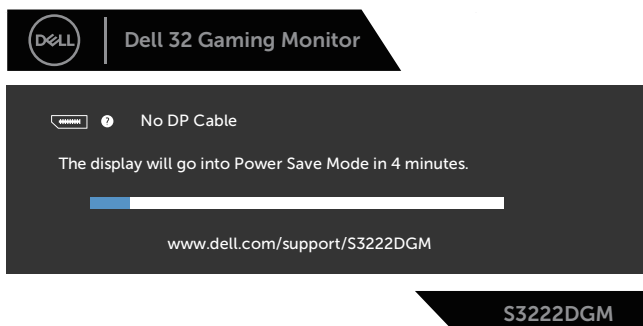


www.dell.com/support/S3222DGM

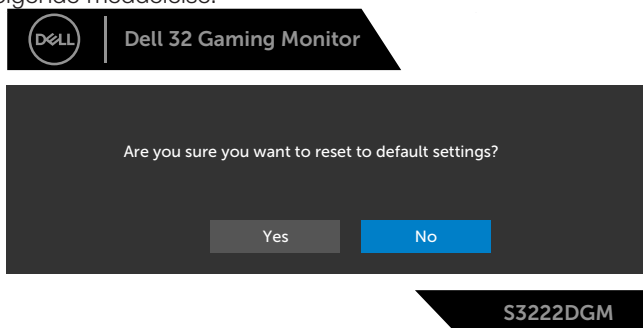
S3222DGM

eller





Når du vælger punkter i Factory Reset (Fabriksnulstilling) under punktet Other (Andre), vises følgende meddelelse:



Se [Fejlfinding](#) for yderligere oplysninger.



Indstilling af den maksimale opløsning

Sådan stilles skærmen på dens maksimale opløsning:

I Windows® 7, Windows® 8, Windows® 8.1:

1. I Windows 8 og Windows 8.1 skal du vælge skrivebordsfeltet for, at skifte til det klassiske skrivebord.
2. Højreklik på skrivebordet, og klik på **Screen Resolution (Skærmopløsning)**.
3. Klik på rullelisten over skærmopløsningen, og vælg **2560 x 1440**.
4. Klik på **OK**.

I Windows® 10:

1. Højreklik på skrivebordet, og klik på **Display settings (Visningsindstillinger)**.
2. Klik på **Advanced display settings (Avancerede visningsindstillinger)**.
3. Klik på rullelisten i **Resolution (Opløsning)** og vælg **2560 x 1440**.
4. Klik på **Apply (Anvend)**.

Hvis du ikke kan se valgmuligheden **2560 x 1440**, skal du muligvis opdatere din grafikdriver. Afhængigt af din computer, skal du gøre et af følgende:

Hvis du har en stationær eller bærbar computer fra Dell:


- Gå på www.dell.com/support, indtast din computers servicenummer og download den nyeste driver til dit grafikkort.

Hvis du bruger en computer (bærbar eller stationær), der ikke er fra Dell:

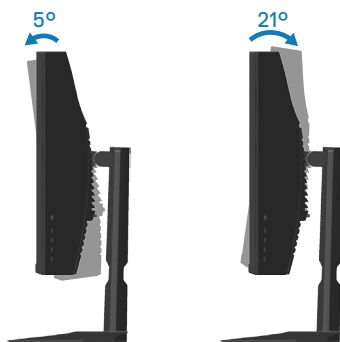
- Gå på supportsiden til din computer, og download de nyeste grafiske drivere.
- Gå på websiden til dit grafikkort, og download de nyeste grafikdrivere.



Hældning og lodret udvidelse

 **BEMÆRK:** Disse værdier gælder for stativet, der følger med din skærm. Hvis du bruger et stativ, skal du se dokumentationen, der følger med det pågældende stativ.

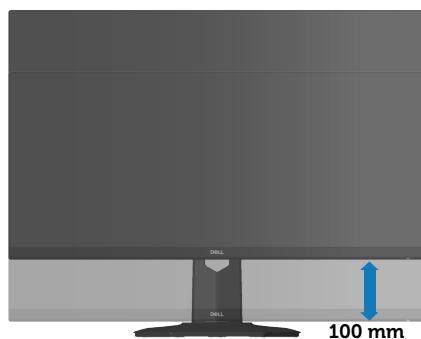
Hældning



 **BEMÆRK:** Stativet er ikke på skærmen, når den sendes fra fabrikken.

Lodret udvidelse

 **BEMÆRK:** Stativet kan udvides op til 100 mm lodret.



Ergonomi

 **FORSIGTIG: Forkert eller langvarig brug af tastaturet kan føre til personskader.**

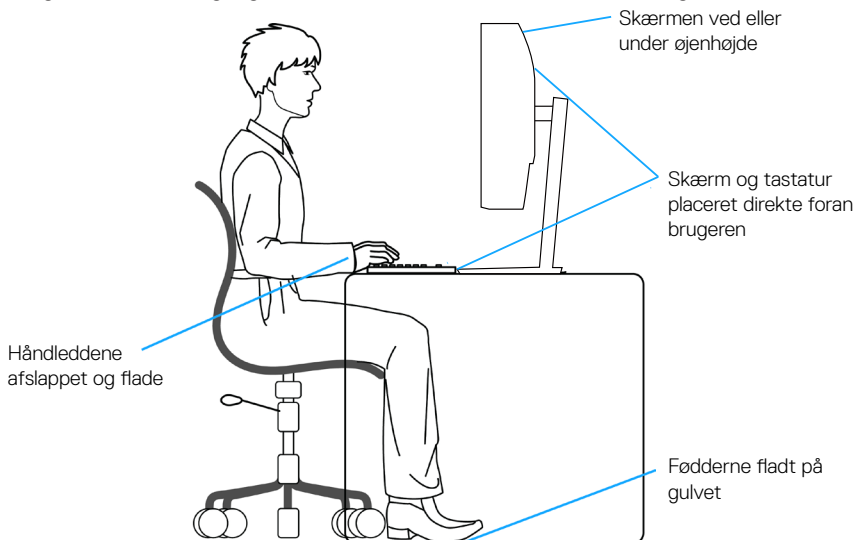
 **FORSIGTIG: Hvis du kikker på skærbilledet i længere tid, kan det belaste øjnene.**

For at sikre behageligt brug og effektivitet, skal du følge følgende retningslinjer, når du opstiller og bruger din computer:

- Placer din computer, så skærmen og tastaturet er lige foran dig, når du arbejder. Særlige møbler kan købes i almindelig handel, der kan hjælpe dig med at placere dit tastatur korrekt.
- For at reducere risikoen for øjenbelastning og smerter i nakke/arm/ryg/skulder ved brug af skærmen i længere tid ad gangen, anbefaler vi at du:
 1. Holder skærmen mellem 50-70 cm fra dine øjne.
 2. Ofte blinker for, at fugte øjnene eller fugt dine øjne med vand efter længere tids brug af skærmen.
 3. Tager regelmæssige pauser i 20 minutter hver anden time.
 4. Kik væk fra skærmen, og kik på en genstand 7 meter væk i mindst 20 sekunder i dine pauser.
 5. Lav strækninger for, at aflaste spændinger i nakke, arm, ryg og skuldre i pauserne.
- Sørg for, at skærmen er i øjenhøjde eller lidt lavere, når du sidder foran skærmen.
- Juster skærmens hældning, dens kontrast og lysstyrkeindstillinger.
- Juster lyset i rummet omkring dig (såsom overliggende lys, bordlamper og gardiner eller persienner på vinduer i nærheden), så du minimerer refleksioner og blændinger på skærmen.
- Brug en stol, der støtter din nedre ryg ordentligt.
- Hold underarmene vandrette med dine håndled i en neutral og behagelig position, når du bruger tastaturet og musen.
- Sørg altid for, at du har plads til at hvile dine hænder, når du bruger tastaturet og musen.
- Lad dine overarme hvile naturligt på begge sider.
- Sørg for, at dine fødder hviler fladt på gulvet.
- Når du sidder ned, skal du sørge for, at dine bens vægt er på dine fødder og ikke på den forreste del af sædet. Juster stolens højde, eller brug en fodstøtte om nødvendigt, så du opretholder en korrekt kropsholdning.



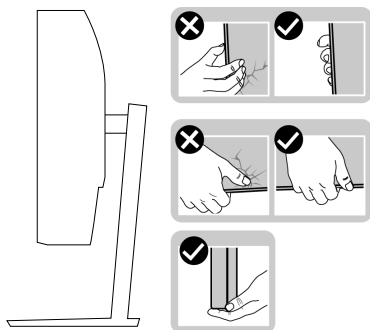
- Varier dine arbejdsaktiviteter. Prøv at organisere dit arbejde, så du ikke skal sidde ned og arbejde i længere tid ad gangen. Prøv at stå op, eller rejs dig op og gå rundt med jævne mellemrum.
- Hold området under dit skrivebord fri for forhindringer og kabler og ledninger, der kan gøre det ubehageligt at sidde ned eller som kan være farligt.



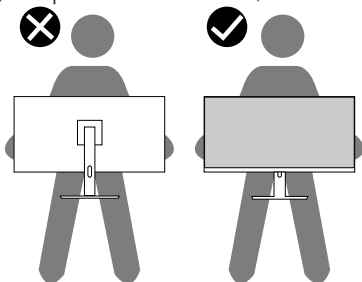
Håndtering og flytning af din skærm

For at sikre, at skærmen håndteres sikkert, når du løfter og flytter den, skal du følge nedenstående retningslinjer:

- Sluk computeren og skærmen, før den flyttes eller løftes.
- Afbryd alle kabler fra skærmen.
- Læg skærmen i originalemballagen med de originale emballagematerialer.
- Hold fast i skærmens nederste kant og side uden, at trykke for meget på den, når den løftes eller flyttes.

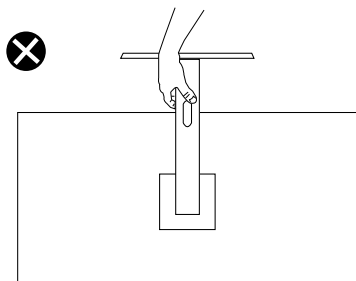


- Når du løfter eller flytter skærmen, skal du sørge for, at skærmen vender væk fra dig selv, og undgå at trykke på skærmområdet, så det ikke ridses eller beskadiges.



- Undgå pludselige stød eller vibrationer på skærmen, når den transporteres.
- Når du løfter eller flytter skærmen, må den ikke vendes på hovedet, når du holder stativfoden eller stangen til foden. Dette kan føre til utilsigtet beskadigelse af skærmen eller personskader.





Retningslinjer for vedligeholdelse

Rengøring af din skærm

⚠ ADVARSEL: Før skærmen rengøres, skal du trække skærmens strømkabel ud af stikkontakten.

⚠ FORSIGTIG: Læs og følg oplysningerne i [Sikkerhedsinstruktioner](#) inden rengøring af skærmen.

For at opnå den bedste praksis, skal du følge vejledningerne på listen nedenfor, når du pakker, rengør eller håndterer din skærm:

- For at rengøre din skærm, skal du bruge en blød, ren og fugtig klud. Hvis muligt, skal du bruge en særlig skærmklud eller en opløsning, der passer til skærmens antistatiske belægning. Du må ikke bruge benzen, fortynder, ammoniak, slibende rengøringsmidler eller trykluft.
- Rengør skærmen med en let fugtet klud. Undgå at bruge nogen former for vaskemidler, da nogle vaskemidler efterlader en mælkeagtig belægning på skærmen.
- Hvis du bemærker noget hvidt pulver, når du pakker din skærm ud, skal du tørre det af med en klud.
- Skærmen skal håndteres med forsigtighed, da dens sorte farver kan blive ridset og give hvide ridser.
- For at opretholde den bedste billedkvalitet på din skærm, skal du bruge en pauseskærm, der skifter dynamisk. Og sluk for skærmen, når den ikke er i brug.



Fejlfinding

⚠ ADVARSEL: Inden du begynder på nogen af procedurerne i dette afsnit, skal du følge oplysningerne i [Sikkerhedsinstruktioner](#).

Selvtest

Din skærm har en selvtestfunktion, som kan bruges til at kontrollere, om skærmen virker ordentligt. Hvis din skærm og din computer er tilsluttet korrekt, men skærmen er mørkt, skal du køre skærmtesten på følgende måde:

1. Sluk for både din computer og skærmen.
2. Afbryd alle videokablerne fra skærmen. På denne måde er computeren ikke involveret.
3. Tænd skærmen.

Hvis skærmen virker ordentligt, registrerer den, at der ikke er noget signal, og en af følgende meddelelser vises. Under selvtesten lyser strømindikatoren hvid.



eller



eller





Dell 32 Gaming Monitor



No DP Cable

The display will go into Power Save Mode in 4 minutes.



www.dell.com/support/S3222DGM

S3222DGM



BEMÆRK: Dette felt vises også under normal systemdrift, hvis videokablet er afbrudt eller beskadiget.

4. Sluk for din skærm, og tilslut videokablet igen. Tænd derefter computeren og skærmen.

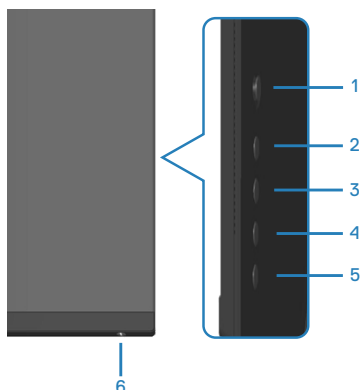
Hvis din skærm stadig er mørk, når du tilslutter kablerne igen, skal du kontrollere din videokontroller og computer.



Indbygget diagnostisk

Din skærm har et indbygget diagnoseværktøj, som du kan bruge til at se, om et problem skyldes din skærm eller din computer eller videokort.

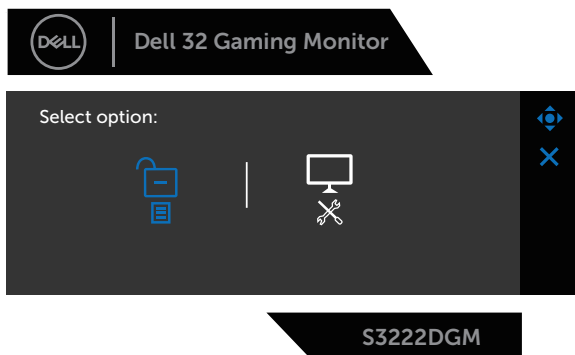
BEMÆRK: Du kan kun køre den indbyggede diagnostik, når videokablet er afbrudt, og skærmen står på selvtestfunktionen.




Sådan køres den indbyggede diagnostik:

1. Sørg for, at skærmen er ren (ingen støvpartikler på skærmens overflade).
2. Afbryd videokablerne bag på computeren og skærmen. Skærmen går derefter på selvtestfunktionen.
3. Hold knap 5 nede i fire sekunder for, at åbne lås/oplåsningsskærmen til skærmmenuen.





4. Brug joysticket til, at fremhæve Diagnose -ikonet for, at køre den indbyggede diagnostik.
5. Undersøg omhyggeligt skærmen for abnormiteter.
6. Tryk på joysticket for, at skifte testmønster.
7. Gentag trin 5 og 6 for, at undersøge skærmen med røde, grønne, blå, sorte, hvide og tekstmønstre på skærmen.

Testen er færdig, når tekstmønstret vises på skærmen. For at afslutte, skal du trykke joysticket til højre igen.

Hvis du ikke registrerer abnormiteter på skærmen, når du bruger det indbyggede diagnoseværktøj, betyder det at skærmen virker ordentligt. Kontroller dit grafikkort og din computer.



Generelle problemer

Følgende tabel indeholder generelle oplysninger om generelle skærmproblemer, som du kan opleve, og mulige løsninger til dem:

Almindelige symptomer	Mulige løsninger
Ingen video/ strømindikatoren lyser ikke	<p>Sørg for, at videokablet, der forbinder skærmen til computeren, er korrekt og sikkert forbundet.</p> <ul style="list-style-type: none">• Kontroller, at stikkontakten fungerer ordentligt ved, at tilslutte andet udstyr det den.• Sørg for, at der trykkes på tænd/sluk-knappen.• Sørg for, at den korrekte indgangskilde er valgt i menuen Input Source (Indgangskilde).
Ingen video/ strømindikatoren lyser	<ul style="list-style-type: none">• Skru op for lysstyrken og kontrasten i skærmmenuen.• Kør skærmens selvtestfunktion.• Kontroller for bøjede eller knuste stikben på videokabelstikket.• Kør den indbyggede diagnosefunktion.• Sørg for, at den korrekte indgangskilde er valgt i menuen Input Source (Indgangskilde).
Dårligt fokus	<ul style="list-style-type: none">• Fjern eventuelle forlængerkabler til videoforbindelsen.• Nulstil skærmen til Factory Settings (Factory Reset (Fabriksindstillinger)).• Skift videoopløsningen til det korrekte billedformat.
Videobilledet flimrer	<ul style="list-style-type: none">• Nulstil skærmen til Factory Settings (Factory Reset (Fabriksindstillinger)).• Se miljøet efter for eventuelle forstyrrende elementer.• Flyt skærmen og prøv den i et andet rum.
Manglende pixler	<ul style="list-style-type: none">• Sluk og tænd for skærmen.• Pixler, der er permanent slukket, er en naturlig defekt, der kan opstå i LCD-teknologi.• For yderligere oplysninger om Dells skærmkvalitet og pixelpolitik, bedes du se Dells hjemmeside på: www.dell.com/pixelguidelines.



Pixler, der lyser konstant i én farve	<ul style="list-style-type: none"> • Sluk og tænd for skærmen. • Pixler, der er permanent slukket, er en naturlig defekt, der kan opstå i LCD-teknologi. • For yderligere oplysninger om Dells skærmmkvalitet og pixelpolitik, bedes du se Dells hjemmeside på: www.dell.com/pixelguidelines.
Problemer med lysstyrke	<ul style="list-style-type: none"> • Nulstil skærmen til Factory Settings (Factory Reset (Fabriksindstillinger)). • Juster lysstyrken og kontrasten i skærmmenuen.
Geometrisk forvrængning	<ul style="list-style-type: none"> • Nulstil skærmen til Factory Settings (Factory Reset (Fabriksindstillinger)). • Juster vandrette og lodrette linjer i skærmmenuen.
Vandrette/lodrette linjer	<ul style="list-style-type: none"> • Nulstil skærmen til Factory Settings (Factory Reset (Fabriksindstillinger)). • Kør skærmens selvtest, for at se om disse linjer også kan ses på selvtest-funktionen. • Kontroller for bøjede eller knuste stikben på videokabelstikket. • Kør den indbyggede diagnosefunktion.
Problemer med synkronisering	<ul style="list-style-type: none"> • Nulstil skærmen til Factory Settings (Factory Reset (Fabriksindstillinger)). • Kør skærmens selvtest, for at se om skærbilledet er forvrænget på selvtest-funktionen. • Kontroller for bøjede eller knuste stikben på videokabelstikket. • Genstart computeren i fejlsikret tilstand.
Sikkerhedsrelaterede problemer	<ul style="list-style-type: none"> • Udfør ikke nogen af fejlfindingstrinene. • Kontakt straks Dell.
Intermitterende problemer	<ul style="list-style-type: none"> • Sørg for, at videokablet, der forbinder skærmen til computeren, er ordentligt og sikkert forbundet. • Nulstil skærmen til Factory Settings (Factory Reset (Fabriksindstillinger)). • Kør skærmens selvtest, for at se om det intermitterende problem stadig opstår på selvtest-funktionen.



Manglende farve	<ul style="list-style-type: none"> • Kør skærmens selvtestfunktion. • Sørg for, at videokablet, der forbinder skærmen til computeren, er ordentligt og sikkert forbundet. • Kontroller for bøgede eller knuste stikben på videokabelstikket.
Forkert farve	<ul style="list-style-type: none"> • Sæt Color Setting Mode (Farveindstillingsfunktion) under Color (Farve) i skærmmenuen på Graphics (Grafik) eller Video, afhængig af hvad skærmen skal bruges til. • Prøv forskellige Preset Modes (Forudindstillede funktioner) i Color (Farve) i skærmmenuen. Juster R/G/B i Custom Color (Tilpas farve) i Color (Farve) i skærmmenuen. • Sæt Input Color Format (Farveformat på indgang) på RGB eller YPbPr i Color (Farve) i skærmmenuen. • Kør den indbyggede diagnosefunktion.
Billedfastholdelse af et statisk billede, der er tilbage på skærmen i lang tid	<ul style="list-style-type: none"> • Indstil skærmen til at slukke efter et par minutter uden brug. Dette kan indstilles under strømindstillinger i Windows strømindstillinger og under energibesparelse på en Mac. • Eller du kan bruge en pauseskærm, der skifter dynamisk.
Video-ghosting eller overskydning	<ul style="list-style-type: none"> • Sæt Response Time (Svartid) i Display (Visning) i skærmmenuen på Fast (Hurtig), Super Fast (Superhurtig), MPRT eller Extreme (Ekstrem), afhængig af hvad skærmen skal bruges til.



Produktspecifikke problemer

Bestemte symptomer	Mulige løsninger
Skærbilledet er for lille	<ul style="list-style-type: none">• Kontroller Aspect Ratio (Billedforhold) under Display (Visning) i skærmmenuen.• Nulstil skærmen til Factory Settings (Factory Reset (Fabriksindstillinger)).
Skærmen kan ikke justeres med knapperne for neden på panelet	<ul style="list-style-type: none">• Sluk skærmen, træk stikket ud og sæt det i igen, og tænd for skærmen.• Se, om skærmmenuen er låst. Hvis dette er tilfældet, skal du holde knappen 5 nede i fire sekunder for, at låse den op.
Der vises ikke et indgangssignal, når der trykkes på brugerknapperne.	<ul style="list-style-type: none">• Kontroller signalkilden. Sørg for, at computeren ikke er på standby ved, at flytte musen eller trykke på en vilkårlig tast på tastaturet.• Kontroller, om videokablet er ordentligt tilsluttet. Sørg for, at computeren ikke er på standby eller i dvale ved, at flytte musen eller trykke på en vilkårlig tast på tastaturet.• Nulstil computeren eller videoafspilleren.
Billedet fylder ikke hele skærmen	<ul style="list-style-type: none">• Da dvd'er har forskellige videoformater (billedformat), kan billedet muligvis ikke vises i fuld skærm.• Kør den indbyggede diagnosefunktion.



Bilag

 **ADVARSEL: Brug af andre betjeningsknapper, justeringer og procedurer end dem, der er angivet i denne dokumentation, kan føre til elektrisk stød, elektriske farer og/eller mekaniske farer.**


Yderligere oplysninger om sikkerhedsinstruktioner kan findes i **Sikkerhedsmiljø og lovmæssige oplysninger (SERI)**.

Bemærkninger fra FCC (kun i USA) og andre lovmæssige oplysninger

Bemærkninger fra FCC og andre lovmæssige oplysninger kan findes på www.dell.com/regulatory_compliance.

Kontakt Dell

Kunder i USA kan ringe på 800-WWW-DELL (800-999-3355).

 **BEMÆRK: Hvis du ikke har en aktiv internetforbindelse, kan du finde kontaktoplysninger på din købsfaktura og følgeseddel og i Dells produktkatalog.**

Dell tilbyder forskellige hjælpe- og tjenestemuligheder både online og via telefon. Tilgængeligheden varierer efter land og produkt, og nogle tjenester findes muligvis ikke i dit område.

- Online teknisk hjælp — www.dell.com/support/monitors
- Kontakt Dell — www.dell.com/contactdell

Ark med EU-produktdatabase til energimærkning og produktinformation

S3222DGM : <https://eprel.ec.europa.eu/qr/591375>

