




Dell P2423D/P2723D skærm

Dell Display Manager

Brugervejledning

Model :P2423D/P2723D
Reguleringsmodel: P2423Dc/P2723Dc



-  **BEMÆRK:** En BEMÆRKNING angiver vigtige oplysninger, der hjælper dig med at bruge din computer bedre.
-  **ADVARSEL: FORSIGTIG** angiver at, der kan opstå mulig skade på hardware eller tab af data, hvis instruktionerne ikke følges.
-  **ADVARSEL:** En ADVARSEL angiver et potentiale for materielle skader, personskader og dødsfald.

Copyright © 2022 Dell Inc. eller dets datterselskaber. Alle rettigheder forbeholdes. Dell, EMC og andre varemærker er varemærker tilhørende Dell Inc. eller dets datterselskaber. Andre varemærker kan være varemærker tilhørende deres respektive ejere.

2022 – 02

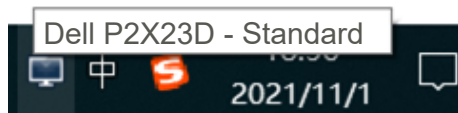
Rev. A00

Indhold

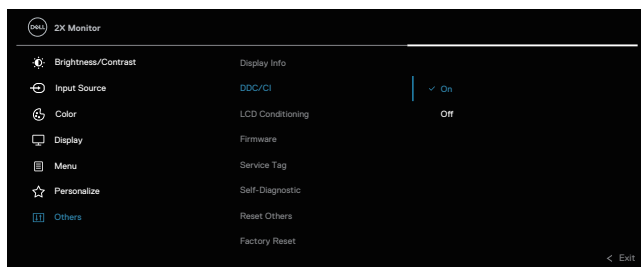
Oversigt	4
Valg af punkterne i Hurtigindstillinger	5
Indstilling af grundlæggende indstillinger	7
Tildeling af forudindstillede funktionen til programmer	9
Organisering af Windows med Easy Arrange (Nem arrangering)	10
Styring af flere videoindgange.....	13
Gendannelse af programmernes positioner	14
Vedhæftning af DDM til et aktivt vindue (kun i Windows 10 og Windows 11)	16
Indstilling af energispareindstillingerne	17
Andre genvejsknapper	18
Fejlfinding	19

Oversigt

Dell Display Manager er et program, som brugerne kan bruge til at konfigurere indstillingerne på deres Dell-skærm, såsom lysstyrke, kontrast og forudindstillede funktioner. Efter installationen kan Dell Display Manager åbnes i meddelelsesbakken. Oplysninger om skærmene, der er forbundet til systemet, kan se, når du holder musen over ikonet i meddelelsesbakken.



BEMÆRK: Dell Display Manager skal brug en DDC/CI-kanal til at kommunikere med din skærm. Sørg for, at DDC/CI er aktiveret i menuen på følgende måde.



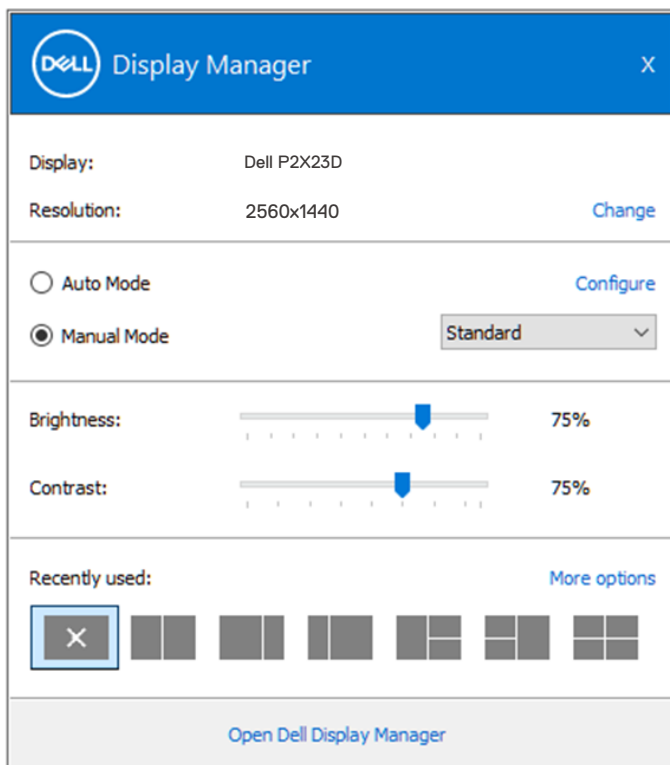
Valg af punkterne i Hurtigindstillinger

Når du klikker på ikonet Dell Display Managers i meddelelsesbakken, åbnes dialogboksen **Quick Settings (Hurtige indstillinger)**.

Hvis der er forbundet mere end end en Dell-skærm til systemet, kan en bestemt målskærm vælges på Skærm-rullelisten.

I vinduet **Quick Settings (Hurtige indstillinger)** kan du også ændre følgende:

- *Opløsning
- *Funktionerne Auto og Manuel skærmene vises
- *Lysstyrke og kontrastniveauer
- *Easy Arrange vindueslayout på skærmen



I vinduet **Quick Settings (Hurtigindstillinger)** kan du også klikke på **Open Dell Display Manager (Åbn Dell Display Manager)** for, at se mere avancerede indstillinger.

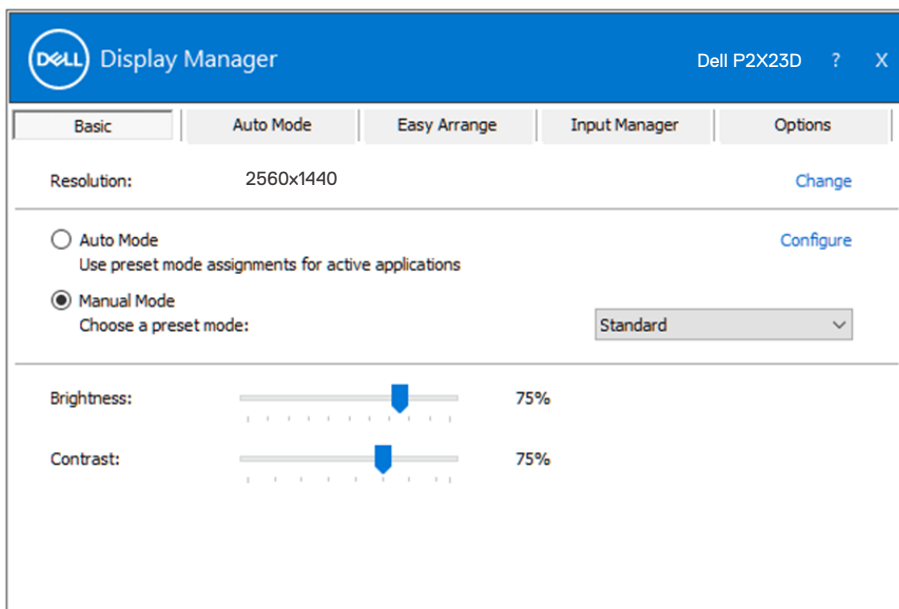
 **BEMÆRK:**

Feature	Funktion	Beskrivelse
Quick DDM Access (Hurtig adgang til DDM)	Hurtigknop til, at åbne DDM-brugergænsefladen.	Ctrl+Shift+D
	Styr en individuel skærm i en opsætning med flere skærme	I rullemenuen til valg af skærm, skal du vælge skærm med Dell-logoet. Flyt DDM-grænsefladen til skærmen, der skal styres.
		Tryk på Ctrl+Shift+D for, at åbne mini-grænsefladen under musemarkøren.



Indstilling af grundlæggende indstillinger

Du kan vælge **Manual Mode (Manuel funktion)** for manuelt, at vælge en forudindstillet funktion. Eller vælg **Auto Mode (Automatisk funktion)**, der bruger en forudindstillet funktion i henhold til det aktive program. En meddelelse på skærmen viser den aktuelle forudindstillede funktion, hver gang den ændres. Skærmens valgte lysstyrke og kontrast kan også justeres under fanen **Basic (Grundlæggende)**.



BEMÆRK: Hvis flere Dell-skærme er forbundet, skal du vælge “Enable display matrix control” (Aktiver styring af skærmatrix) for, at bruge lysstyrke-, kontrast- og farveindstillingerne på alle skærmene.





Basic

Auto Mode

Easy Arrange

Input Manager

Options

Resolution: 2560x1440

[Change](#)

Auto Mode
Use preset mode assignments for active applications

[Configure](#)

Manual Mode
Choose a preset mode:

Standard ▾

Brightness:  75%

Contrast:  75%

Enable display matrix control



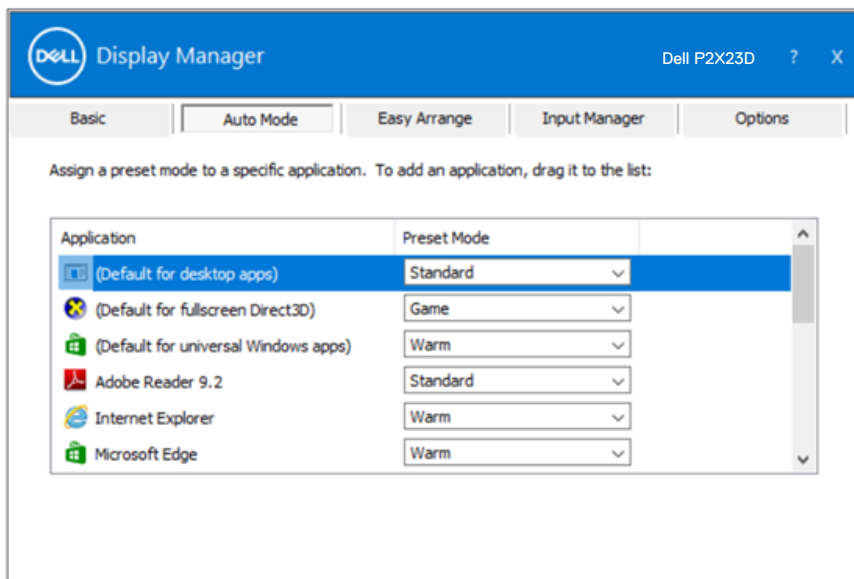
Tildeling af forudindstillede funktionen til programmer

Under fanen **Auto Mode (Automatisk funktion)** kan du knytte en bestemt Preset Mode (Forudindstillet funktion) til et bestemt program, og bruge den automatisk. Når **Auto Mode (Automatisk funktion)** er slået til, skifter Dell Display Manager automatisk til den tilsvarende **Preset Mode (Forudindstillet funktion)** hver gang det tilknyttede program bruges. Den **Preset Mode (Forudindstillet funktion)** der er tildelt et bestemt program, kan være den samme på hver tilsluttet skærm, eller den kan variere fra en skærm til skærm.

Dell Display Manager er forudkonfigureret til mange populære programmer. For at tilføje et nyt program til opgavelisten, skal du blot trække programmet fra skrivebordet, Windows Start-menuen eller andre steder og slippe den på den aktuelle liste.

BEMÆRK: Tildelinger i Preset Mode (Forudindstillet funktion) til batchfiler, manuskripter, indlæsere og ikke-eksekverbare filer, såsom zip-arkiver eller pakkede filer, understøttes ikke.

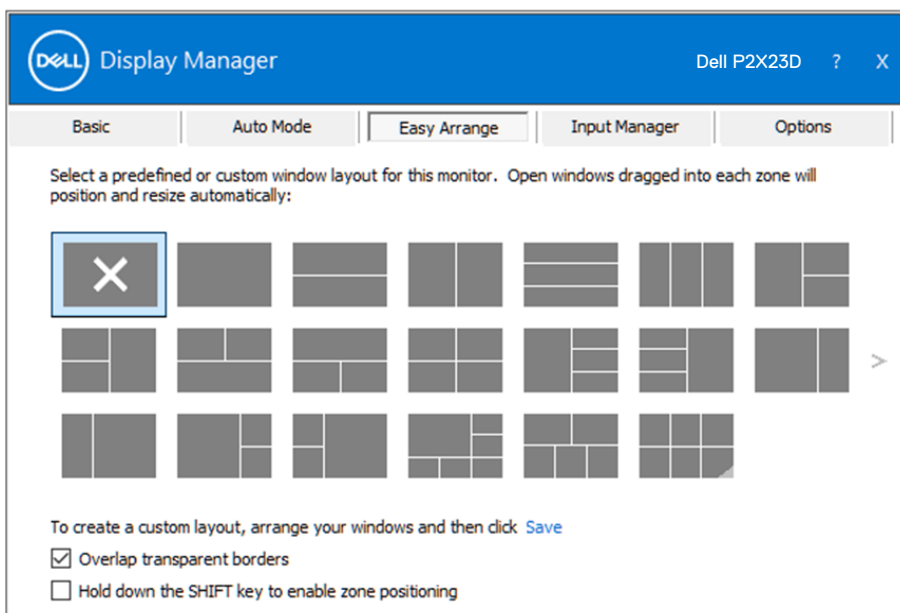
Du kan også konfigurere den Game preset mode (Forudindstillet funktion til spil), der skal bruges, når en Direct3D-programmet kører i fuld skærm. For at et program ikke skal bruges funktionen, skal du tildele det en anden forudindstillet funktion.



Organisering af Windows med Easy Arrange (Nem arrangering)

På understøttede Dell-skærme kan du, under fanen **Easy Arrange (Nem arrangering)**, arrangere de åbne vinduer i et af de foruddefinerede layout ved, at trække dem til zonerne. Tryk på ">" eller brug Page Up/Page Down-tasten for, at se flere layouts. For at oprette et brugerdefineret layout, skal du arrangere de åbne vinduer og derefter klikke på **Save (Gem)**.

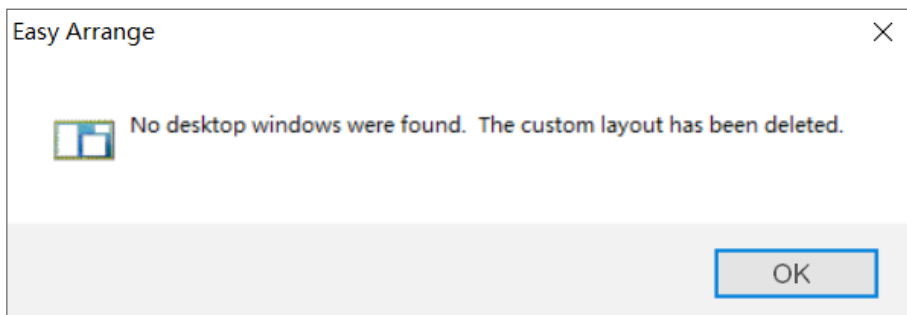
For at komme i gang med **Easy Arrange (Nem arrangering)**, skal du vælge en målskærm og derefter vælge et af de foruddefinerede layout. Områderne til dette layout vises et øjeblik på skærmen. Træk derefter et åbent vindue hen over skærmen. Når du trækker i vinduet trækkes, vises det aktuelle vindueslayout, og et aktivt område fremhæves, når vinduet trækkes over det. Slip vinduet i det aktive område for, at placere vinduet i området.



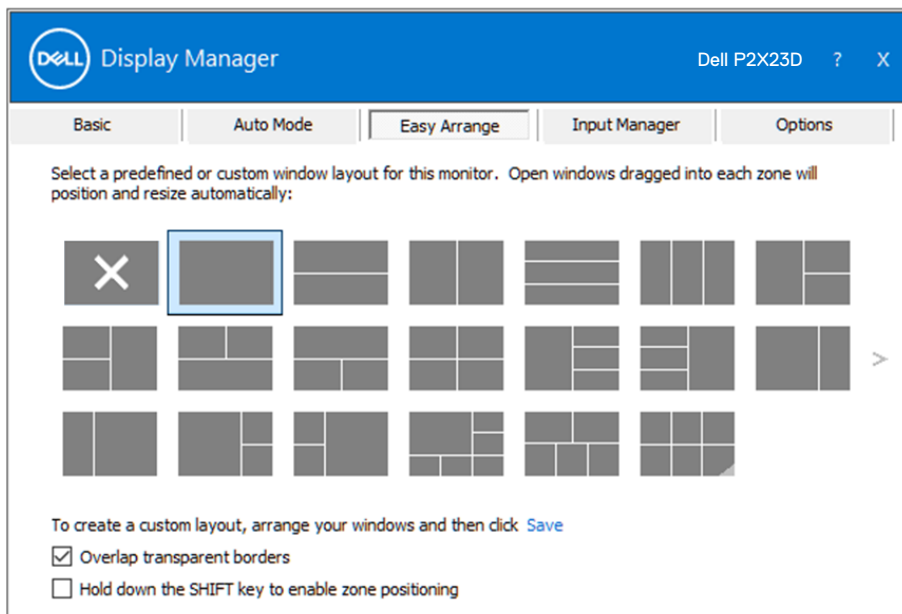
For at oprette et brugerdefineret vindueslayout, skal du vælge størrelse på vinduerne og placere dem på skrivebordet. Klik derefter på linket Save (Gem) i **Easy Arrange (Nem arrangering)**. Vinduernes størrelse og placering gemmes som et brugerdefineret layout, og ikonet for det brugerdefineret layout oprettes.



 **BEMÆRK:** Denne funktion gemmer eller husker ikke de programmer, der er åbne. Kun vinduernes størrelse og placering gemmes.




For at bruge det tilpassede layout, skal du vælge ikonet til det tilpassede layout. For at slette det aktuelt gemte brugerdefinerede layout, skal du lukke alle vinduerne på skrivebordet og derefter klikke på linket Save (Gem) i **Easy Arrange (Nem arrangering)**.



Easy Arrange (Nem arrangering) kan bruges på andre avancerede måder. Se venligst følgende tabel.

Feature	Funktion	Beskrivelse
Forbedret Easy Arrange (Nem arrangering)	Brugerdefinerede layout	Gem og navngiv 5 tilpassede mønstre i Easy Arrange (Nem arrangering) . K onfigurer x*y mønstrene.
	6 MRU-layout (senest brugte)	Tryk på Ctrl+Shift+Home for, at skifte mellem de sidste 6 MRU-layouts.
	Løbende ændring af partitionens størrelse	Hold Ctrl nede, når du ændrer størrelsen på det aktuelle layout i Easy Arrange (Nem arrangering) for, at justere størrelsen og antallet af celler i et layout. Et nyoprettet mønster i Easy arrangere (Nem arrangering) gemmes, hvor ikonet er i Easy Arranger (Nem arrangering) . Hold Ctrl nede, når du klikker på et ændret layoutikon for, at gendanne det til standardlayoutet.
	Easy Arrange (Nem arrangering) layouter til stående funktion	Når skærmen drejes, vises ikonerne til portrætfunktionen i Easy Arrange (Nem arrangering) .

 **BEMÆRK:** Et program kan kræve en mindst mulig effektiv opløsning til dets programvindue. Sådan et program passer muligvis ikke i en Easy Arrange-zone, hvis zonen er mindre end den krævede vinduesstørrelse.



Styring af flere videoindgange

Under fanen **Input Manager (Indgangsstyring)** kan du styre flere videoindgange, som er sluttet til din Dell-skærm. Det gør det meget nemt at skifte mellem indgangene, hvis du arbejder med flere computere.

Alle videoindgangsportene, der er tilgængelige til din skærm, vises. Du kan give hver indgang et navn, hvis du vil. Gem dine ændringer efter redigering.

Du kan angive en genvejstast til hurtigt skift til din yndlingsindgang og en anden genvejstast til hurtigt skift mellem to indgange, hvis du ofte bruger dem.

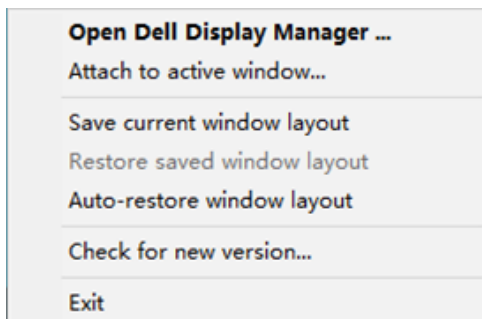
The screenshot shows the Dell Display Manager (DDM) software interface. At the top, there is a blue header with the Dell logo and the text 'Display Manager'. On the right side of the header, it says 'Dell P2X23D' followed by a question mark and an 'X' icon. Below the header, there are five tabs: 'Basic', 'Auto Mode', 'Easy Arrange', 'Input Manager', and 'Options'. The 'Input Manager' tab is currently selected. Under this tab, there are two columns: 'Input port:' and 'Input name:'. The 'Input port:' column contains 'DP' and 'HDMI (Active)'. The 'Input name:' column contains '(Click to edit)' for both. Below the list, there is a 'Save' button. Further down, there are two sections: 'Favorite input shortcut key:' and 'Input switch shortcut key:'. The 'Favorite input shortcut key:' section has a dropdown menu set to 'None' and a 'Change active input...' button. The 'Input switch shortcut key:' section has a dropdown menu set to 'None' and a 'Change active input...' button.

BEMÆRK: Dell Display Manager (DDM) kommunikerer med din skærm, selv når skærmen viser video fra en anden computer. Du kan installere Dell Display Manager (DDM) på den computer, du ofte bruger, og styre hvornår indgangene skal skiftes fra den. Du kan også installere Dell Display Manager (DDM) på andre computere, der er tilsluttet skærmen.

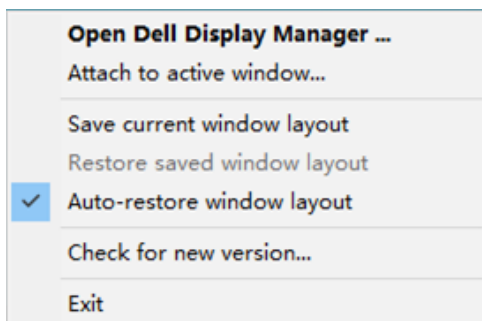


Gendannelse af programmernes positioner

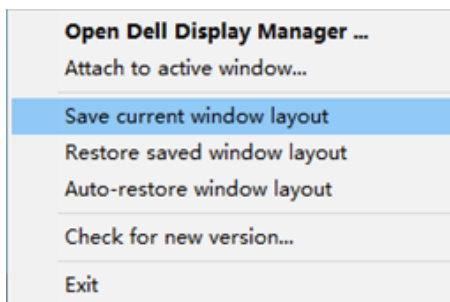
Dell Display Manager (DDM) kan hjælpe dig med at gendanne programvinduerne i deres positioner, når du tilslutter din computer igen til skærmen/skærmene. Du kan hurtigt åbne denne funktion ved, at højreklikke på Dell Display Manager (DDM)-ikonet i meddelelsesbakken.



Hvis du vælger **"Auto-restore window layout" (Gendan automatisk vinduets layout)**, spores og huskes dine programvinduernes positioner af Dell Display Manager (DDM). Dell Display Manager sætter automatisk programvinduerne i deres originale positioner, når du slutter din pc til din skærm igen.



Hvis du vil gå tilbage til et yndlingslayout, når du har flyttet programvinduerne, skal du først vælge **”Save current window layout” (Gem det aktuelle vindueslayout)** og derefter vælge **”Restore saved windows layout” (Gendan gemt vindueslayout)**.



Til dagligt bruger du muligvis skærme af forskellige modeller og opløsninger, og du kan bruge forskellige vindueslayouter på dem. Dell Display Manager kan kende den skærm, du har tilsluttet igen, og gendanne programpositionerne i overensstemmelse hermed. Hvis en skærm i en skærmatrixkonfiguration skal skiftes, kan du gemme vindueslayoutet før skærmen skiftes. Gendan herefter layoutet, når en ny skærm er blevet installeret.

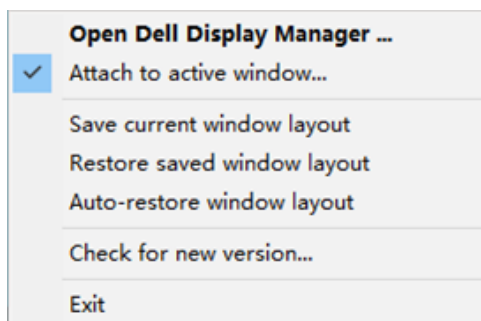
 **BEMÆRK: Du skal holde dine programmer kørende for, at bruge denne funktion. Dell Display Manager starter ikke programmer.**



Vedhæftning af DDM til et aktivt vindue (kun i Windows 10 og Windows 11)

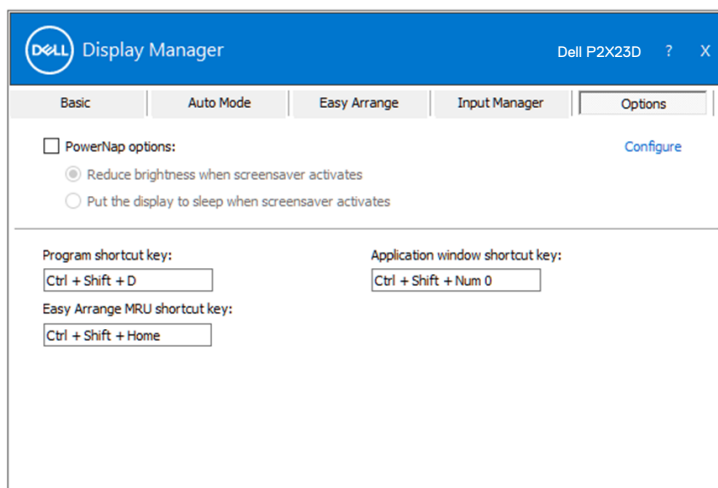
DDM-ikonet kan knyttes til det aktive vindue, du arbejder i. Klik på ikonet for nem adgang til følgende funktioner.

Feature	Funktion	Beskrivelse
Vedhæft DDM til et aktivt vindue (kun i Windows 10 og Windows 11)	Skift forudindstilling eller snap til forskellige partitioner	DDM-ikon, der er knyttet til det aktive vindue og bruger, kan nemt bruges til at skifte vinduesposition, ændre farveindstilling og tilknytte automatisk forudindstillede funktioner.
	Genvejsknap til udløseren	Hvis du trykker på Ctrl+Shift+Ins i et åbent programvindue, åbnes den tilknyttede DDM-menu også.
	Flyt programvinduerne mellem cellerne i Easy Arrange (Nem arrangering)	Send programvinduet til den forrige/næste celle i Easy Arrange (Nem arrangering) .
	Flyt programvinduet mellem skærmene	Send programvinduet til den forrige/næste skærm.



Indstilling af energispareindstillingerne

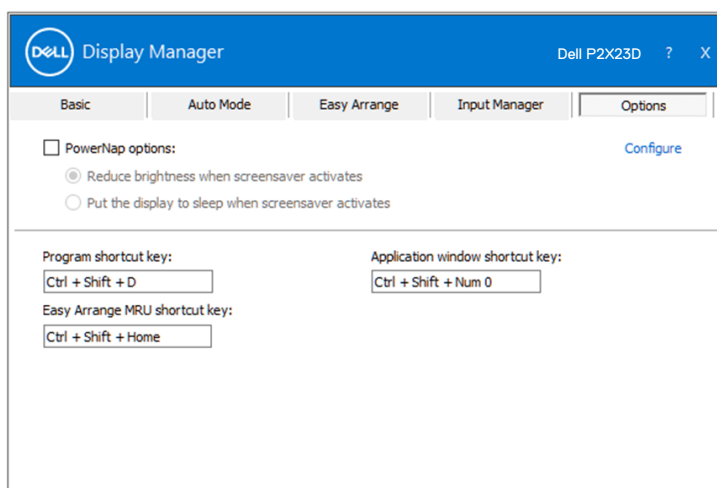
På understøttede Dell-skærme finder du fanen **Options (Indstillinger)** hvor du kan vælge indstillingerne for energisparefunktionen PowerNap. Du kan vælge, at skrue helt ned for skærmens lysstyrke eller sætte skærmen i dvale, når pauseskærmen er aktiveret.



Andre genvejsknapper

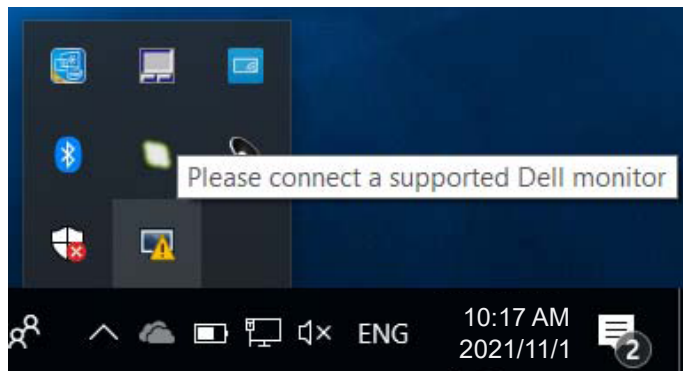
Genvejsknapperne kan sættes til følgende handlinger:

- **Program shortcut key (Programgenvejsknap):** Til hurtigt at åbne dialogboksen **Quick Settings (Hurtige indstillinger)**.
- **Easy Arrange MRU shortcut key (Genvejsknap til Nem arrangering):** Til hurtigt at bruge de 5 nyligt brugte vindueslayouter.
- **Application window shortcut key (Genvejsknap til programvinduet):** Til at åbne en hurtigmenu til **Auto Mode (Automatisk funktion)** og **Easy Arrange (Nem arrangering)**.

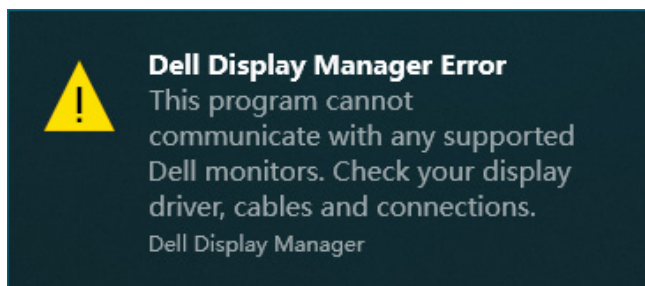


Fejlfinding

DDM virker kun på understøttede Dell-skærme. DDM kan ikke bruges på skærme fra andre producenter. Hvis DDM ikke virker på din skærm, viser DDM følgende ikon i din meddelelsesbakke.



Klik på ikonet, hvorefter **DDM** viser en mere detaljeret fejlmeddelelse.



Hvis DDM ikke kan registrere og/eller kommunikere med en understøttet Dell-skærm, skal du, prøve følgende for at finde fejlen:

1. Sørg for, at videokablet er ordentligt forbundet mellem din skærm og din computer. Stikkene skal sættes ordentligt i.
2. Kontroller skærmens skærmmenu for at sikre, at DDC/CI er aktiveret.
3. Sørg for, at du har den rigtige og nyeste grafikortdriver fra din grafikortproducent, såsom Intel, AMD og NVIDIA. En inkompatibel eller gammel version af grafikortdriveren gør, at DDM ikke virker.



4. Fjern alle dockingstationer, kabelforlængere og konvertere mellem skærmen og grafikporten. Nogle billige forlængere, hubs eller konvertere understøtter muligvis ikke DDC/CI og kan gøre at DDM ikke virker. Opdater driveren til en sådan enhed, hvis den nyeste version er tilgængelig.
5. Genstart computeren.

DDM fungerer muligvis ikke på følgende skærme:

- Dell-skærmmodeller fra før 2013 og D-serien af Dell-skærme. Du kan finde flere oplysninger på Dells produktsupportwebsteder
- Gaming-skærme, der bruger Nvidia-baseret G-sync-teknologi.
- Virtuelle og trådløse skærme understøtter ikke DDC/CI.
- På ældre skærmmodeller med DisplayPort version 1.2 skal du muligvis deaktivere MST/DP 1.2 i skærmmenuen.

Hvis din computer har forbindelse til internettet, vises en meddelelse, der siger en nyere version af DDM-programmet er tilgængelig. Det anbefales at downloade og installere det nyeste DDM-program.

Du kan også søge efter en ny version ved, at højreklikke på DDM-ikonet samtidig med at du holder Shift-tasten nede.

