

Quick Setup

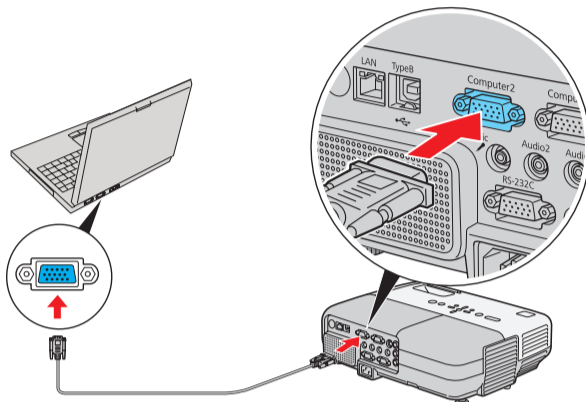
Before using the projector, make sure you read the safety instructions in the *User's Guide* on your projector CD.


Connect the projector

Choose from the following connections:

Computer Monitor Port


Connect a computer using the VGA cable that came with the projector.

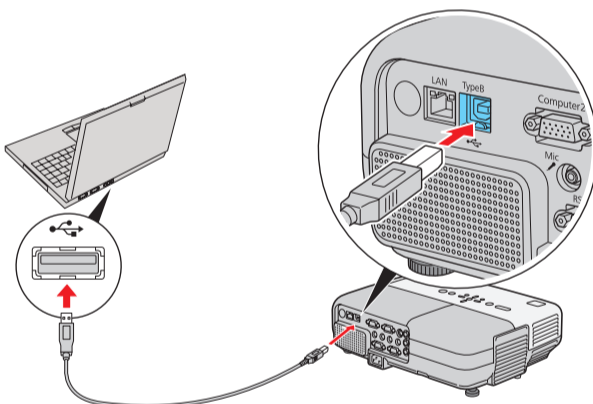


Connect one end to the projector's **Computer1** or **Computer2** port, and the other end to your computer's  monitor port. If you are using a notebook, switch it to external display. You can also connect an audio cable or microphone.

Computer USB Port

Connect a computer (Windows® 2000 or later only) using the USB cable that came with the projector.

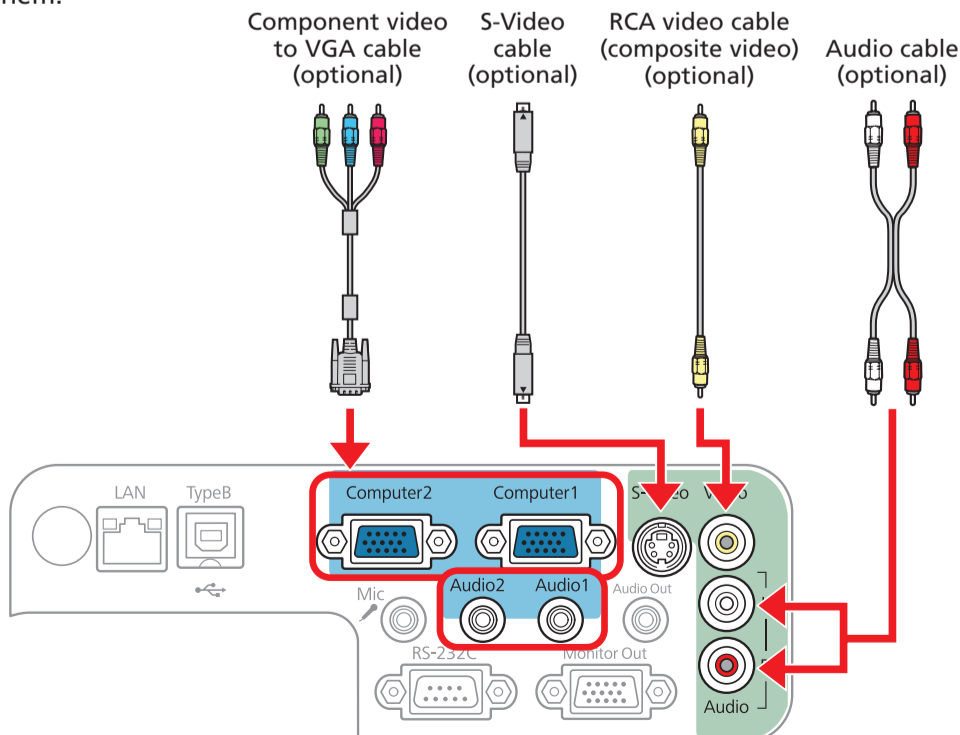
Connect the square end of the USB cable to the projector's  Type B (square) USB port. Connect the flat end of the cable to any USB port on your computer. You can also connect an audio cable or microphone.



Follow the on-screen instructions to install the Epson USB Display software. Then press the **USB** button on the remote control.

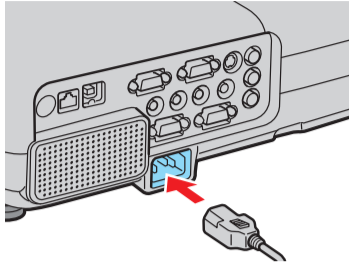
Video Player

Connect up to 4 video devices and use the remote control to switch between them.

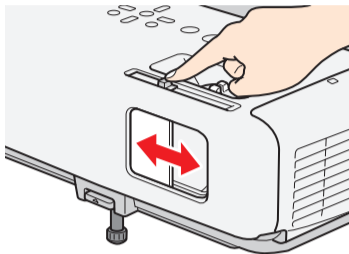


Turn on your equipment

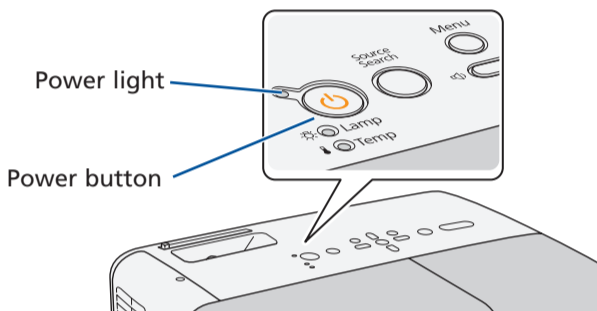
- 1 Turn on your computer or video source.
- 2 Plug in the projector.




- 3 Open the **AV Mute** slide all the way.



- 4 Press the  power button on the projector or remote control.



The  power light flashes green, then stays on.

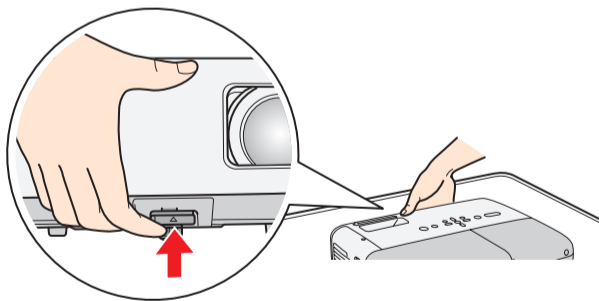
NOTE: To shut down the projector, press the  power button twice, then unplug it. You don't have to wait for the projector to cool down.

Adjust the image

- 1 If you don't see an image, press the **Source Search** button on the projector or the **Search** button on the remote control to select the image source.

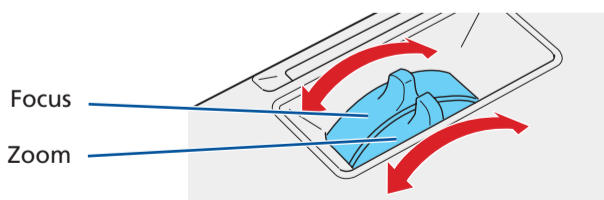
NOTE: If you still see a blank screen or have other display problems, see the troubleshooting tips on the right.



- 2 To raise the image, press the blue foot release button and lift the front of the projector. Release the button to lock the foot in position.







- 3 Turn the focus ring to sharpen the image.

Turn the zoom ring to reduce or enlarge the image.

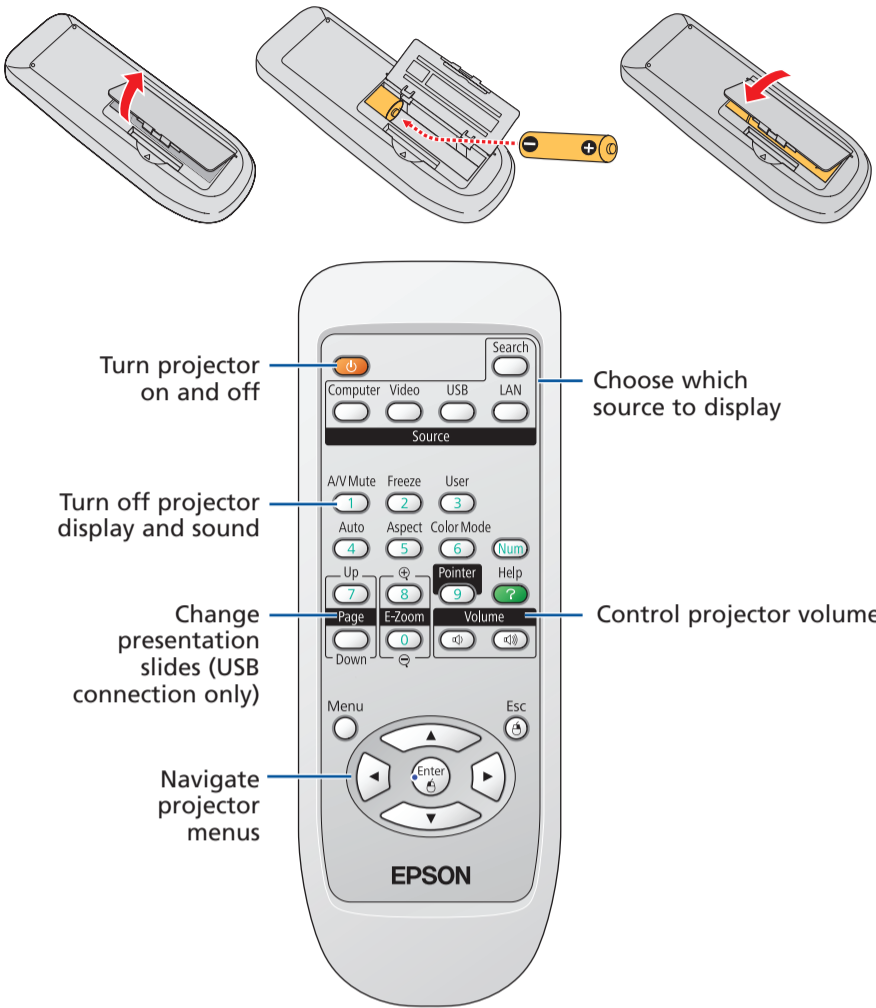


- 4 If your image looks like  or , you've placed the projector off to one side of the screen at an angle. Place it directly in front of the center of the screen, facing the screen squarely.

- 5 If your image looks like  or , press the  or  buttons on the projector to correct it.

Using the remote control

Make sure the batteries are installed as shown (two AA batteries).




You can use the remote control to operate the projector. With the USB cable, you can use the remote as a wireless mouse. For more information on using the remote control, see your *User's Guide*.

Troubleshooting


If you see a blank screen...

If you see a blank screen or the **No signal** message after turning on your computer, check the following:

- Make sure the power light on the projector is green and not flashing, and the **A/V Mute** slide is open.
- Press the **Source Search** button on the projector or the **Search** button on the remote control to select the computer as the image source.
- If you're using a Windows notebook, press the function key on your keyboard that lets you display on an external monitor. It may be labelled **CRT/LCD** or have an icon such as . You may have to hold down the **Fn** key while pressing it.

If the projector and notebook don't display the same image...

Windows

Try using the CRT/LCD or  key as described above. On most systems, this key lets you toggle between the LCD screen and the projector, or display on both at the same time.

If that doesn't work, check your monitor settings to make sure both the LCD screen and the external monitor port are enabled.

- 1** From the Windows Control Panel, open the **Display** utility. In Windows Vista®, right-click on the desktop and select **Personalize**, then select **Display Settings**.
- 2** Click **Settings**, then click **Advanced**. In Windows Vista, click **Advanced Settings**.
- 3** The method for adjusting the setting varies; you may have to click a **Monitor** tab, then make sure the external Monitor port is set as your primary display and/or enabled.

Mac OS® X

- 1** From the Apple® menu, select **System Preferences**, then select **Display** or **Displays**.
- 2** Click **Detect Displays**.
- 3** Make sure the **VGA Display** or **Color LCD** dialog box is selected.
- 4** Click **Arrangement** or **Arrange**, then make sure **Mirror Displays** is selected.

Where to get help

Manuals

For more information about using the projector, install the manuals from your projector CD.

Telephone Support Services

To use the Epson PrivateLine® Support service, call (800) 637-7661 and enter the PIN on the Epson PrivateLine Support card included with your projector. This service is available 6 AM to 6 PM, Pacific Time, Monday through Friday, for the duration of your warranty period. You may also speak with a projector support specialist by dialing one of these numbers:

U.S.: (562) 276-4394, 6 AM to 6 PM, Pacific Time,
Monday through Friday

Canada: (905) 709-3839, 6 AM to 6 PM, Pacific Time,
Monday through Friday

Days and hours of support are subject to change without notice. Toll or long distance charges may apply.

Internet Support

Visit Epson's support website at epson.com/support and select your product for solutions to common problems. You can download utilities and documentation, get FAQs and troubleshooting advice, or e-mail Epson with your questions.

Registration

Register today to get product updates, special promotions, and customer-only offers. You can use the registration card or CD included with your projector, or register online at www.epson.com/webreg.

EPSON®
EXCEED YOUR VISION



Epson is a registered trademark and Epson Exceed Your Vision is a registered logomark of Seiko Epson Corporation. PrivateLine is a registered trademark of Epson America, Inc.

General Notice: Other product names used herein are for identification purposes only and may be trademarks of their respective owners. Epson disclaims any and all rights in those marks.

This information is subject to change without notice.

© 2009 Epson America, Inc. 2/09
Printed in XXXXXX

CPD-27426

Installation rapide

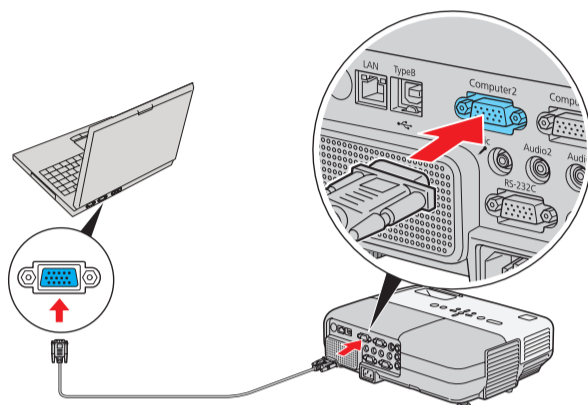
Avant d'utiliser le projecteur, assurez-vous de lire les instructions de sécurité dans le *Guide de l'utilisateur* sur le CD de votre projecteur.


Branchez le projecteur

Choisissez parmi les connexions suivantes :

Port moniteur de l'ordinateur


Branchez un ordinateur en utilisant le câble VGA qui est fourni avec le projecteur.

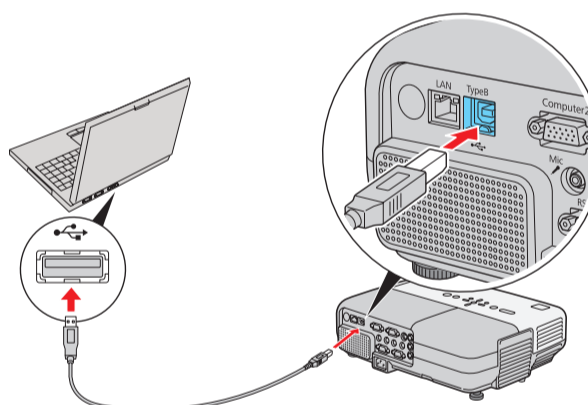


Branchez l'une des extrémités dans le port **Computer1** ou **Computer2**, et l'autre extrémité dans le port moniteur  de votre ordinateur. Si vous utilisez un ordinateur bloc-notes, réglez-le pour l'affichage externe. Vous pouvez aussi brancher un câble audio ou un microphone.

Port USB de l'ordinateur

Branchez un ordinateur (Windows® 2000 ou version ultérieure seulement) en utilisant le câble USB qui est fourni avec le projecteur.

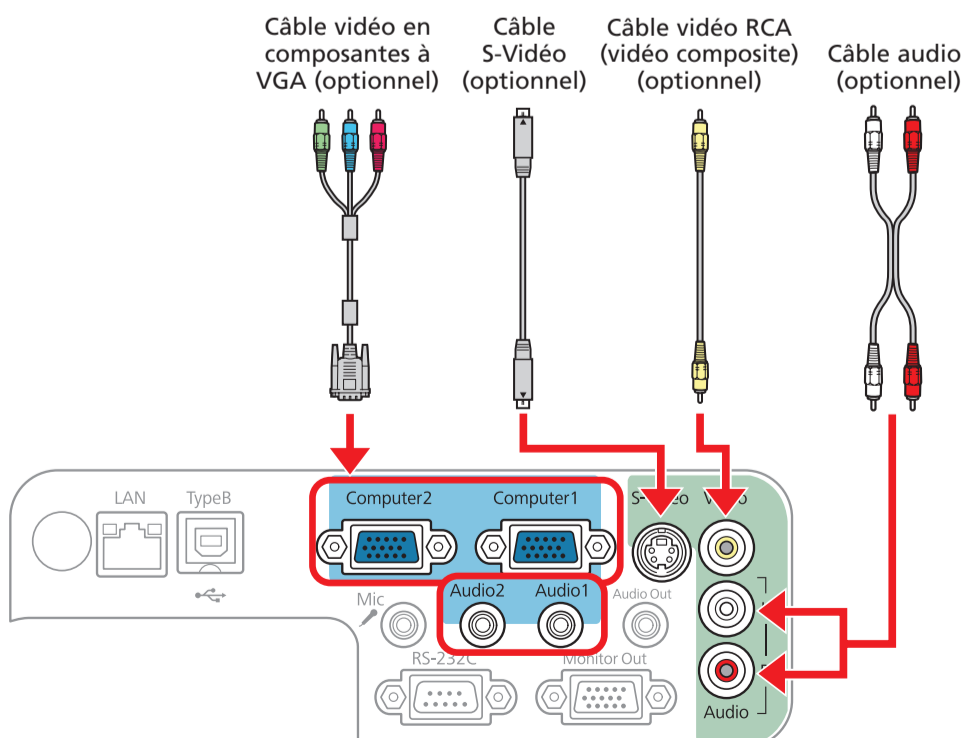
Branchez l'extrémité carrée du câble USB dans le port USB de type B  (carré). Branchez l'extrémité plate du câble dans un port USB de votre ordinateur. Vous pouvez aussi brancher un câble audio ou un microphone.



Suivez les directives à l'écran pour installer le logiciel Epson USB Display. Ensuite, appuyez sur le bouton **USB** de la télécommande.

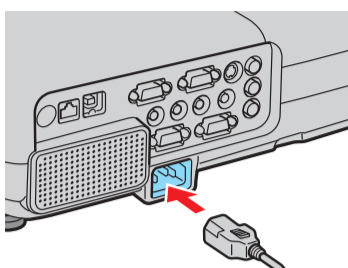
Lecteur vidéo

Vous pouvez brancher jusqu'à 4 dispositifs vidéo différents et utilisez la télécommande pour passer de l'un à l'autre.

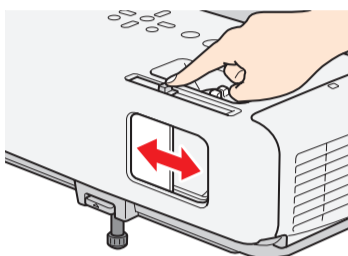


Mettez votre équipement sous tension

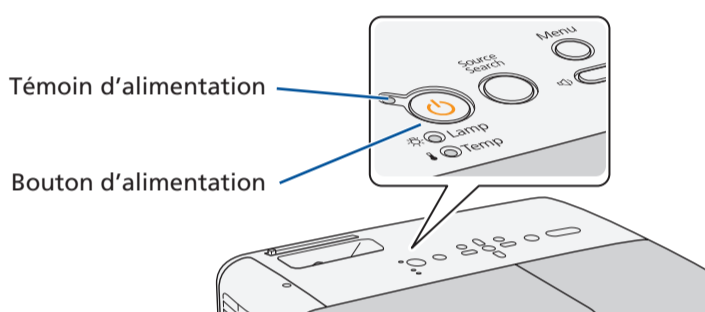
- 1 Mettez l'ordinateur ou la source vidéo sous tension.
- 2 Branchez le projecteur.



- 3 Ouvrez complètement la glissière **AV Mute** (Pause AV) (couvre-objectif).




- 4 Appuyez sur le bouton d'alimentation  du projecteur ou de la télécommande.



Le témoin d'alimentation  clignote en vert, puis, il demeure allumé.

- 5 L'anglais est la langue par défaut dans le système des menus. Pour voir les menus en français, appuyez sur le bouton **Menu**, sélectionnez **Avancé** et appuyez sur le bouton **Enter** (Entrée) de nouveau. Appuyez sur les flèches Haut ou Bas pour sélectionner **Language** (Langue). Sélectionnez **Français** et appuyez sur **Enter** (Entrée). Appuyez sur **Esc** (Retour) pour quitter le système de menus.

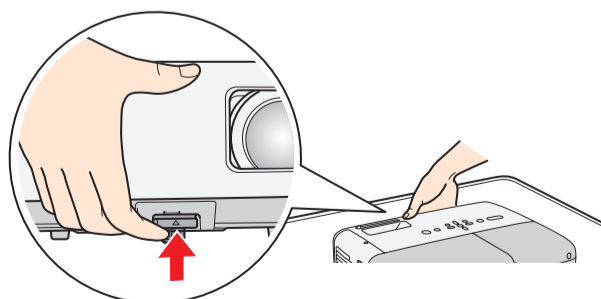
REMARQUE : Pour mettre le projecteur hors tension, appuyez deux fois sur la touche d'alimentation  et débranchez le projecteur. Vous n'avez pas besoin d'attendre le refroidissement du projecteur.

Réglez l'image

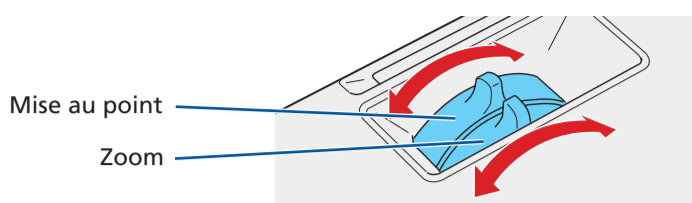
- 1 Si vous ne voyez pas d'image, appuyez sur le bouton **Source Search** (Rechercher la source) du projecteur ou sur le bouton **Search** (Rechercher) de la télécommande pour sélectionner la source d'image.







REMARQUE : Si l'écran est toujours vide ou si vous éprouvez des problèmes d'affichage, consultez les conseils de dépannage à droite.

- 2 Pour hausser l'image, appuyez sur le bouton bleu du levier de réglage et soulevez le devant du projecteur. Relâchez le bouton pour verrouiller le pied dans la position désirée.



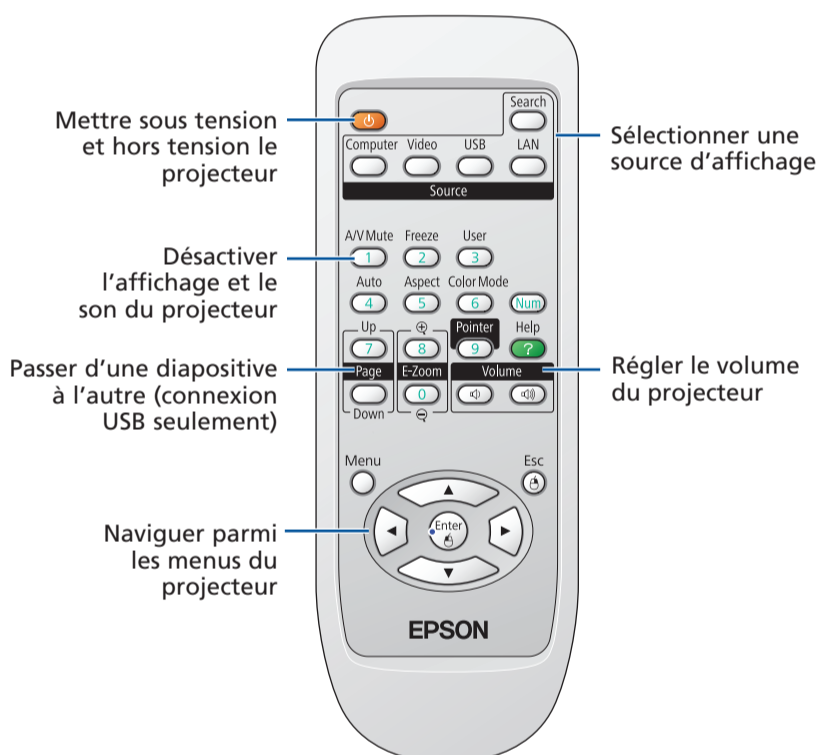
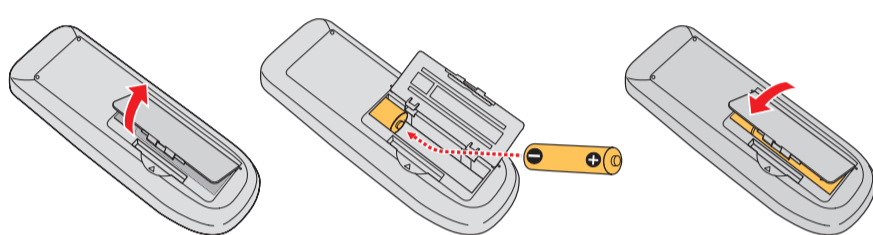
- 3** Faites tourner la bague de mise au point jusqu'à ce que l'image soit nette. Faites tourner la bague de zoom pour réduire ou agrandir l'image.



- 4** Si votre image ressemble à  ou à , le projecteur est décalé vers un côté ou l'autre par rapport au centre de l'écran. Placez le projecteur tout à fait droit devant le centre de l'écran.
- 5** Si votre image ressemble à  ou à , appuyez sur les boutons , ou  du projecteur pour la corriger.

Utilisation de la télécommande

Assurez-vous que les piles sont installées tel qu'illustré (deux piles AA).





Vous pouvez utiliser la télécommande pour actionner le projecteur. Avec le câble USB, vous pouvez aussi utiliser la télécommande comme une souris sans fil. Pour plus d'information sur l'utilisation de la télécommande, consultez le *Guide de l'utilisateur*.

Dépannage


Lorsque l'écran est vide...

Si vous voyez un écran vide ou le message **Pas de signal** après avoir mis sous tension votre ordinateur, vérifiez ce qui suit :

- Assurez-vous que le témoin d'alimentation  du projecteur est vert et qu'il ne clignote pas et que la glissière **A/V Mute** (Pause A/V) est ouverte.
- Appuyez sur le bouton **Source Search** (Rechercher la source) du projecteur ou le bouton **Search** (Recherche) de la télécommande pour sélectionner l'ordinateur comme source d'image.
- Si vous utilisez un ordinateur portable Windows, enfoncez la touche de fonction de votre clavier qui vous permet d'afficher sur un moniteur externe. Cette touche peut être étiquetée **CRT/LCD** ou peut être identifiée par une icône comme . Il est possible que vous deviez maintenir enfoncée la touche **Fn** du clavier de votre ordinateur portable puis appuyez sur la touche de fonction vous permettant d'afficher sur un moniteur externe.

Si le projecteur et l'ordinateur portable n'affichent pas la même image...

Windows

Utilisez la touche CRT/LCD ou la touche  tel que décrit ci-dessus. Sur la plupart des systèmes, cette touche vous permet de basculer entre l'écran ACL et le projecteur ou d'afficher sur les deux à la fois.

Si cela ne fonctionne pas, vérifiez les paramètres de votre moniteur afin de vous assurer que les ports de l'écran ACL et du moniteur externe sont activés.

- 1 Depuis le Panneau de configuration Windows, ouvrez l'utilitaire **Affichage**. Sous Windows Vista®, cliquez à droite sur le bureau et sélectionnez **Personnaliser**, puis sélectionnez **Paramètres d'affichage**.
- 2 Cliquez sur l'onglet **Paramètres**, puis cliquez sur **Avancé**. Sous Windows Vista, cliquez sur **Paramètres avancés**.
- 3 La marche à suivre pour modifier les paramètres peut varier; il se pourrait que vous deviez cliquer sur un onglet **Moniteur**, et vous assurer ensuite que le port de moniteur externe est activé ou qu'il est configuré comme source principale d'affichage.

Mac OS® X

- 1 À partir du menu Apple®, sélectionnez **Préférences Système**, et sélectionnez **Moniteur** ou **Moniteurs**.
- 2 Cliquez sur **Détecter les moniteurs**.
- 3 Assurez-vous que la boîte de dialogue **Moniteur VGA** ou **Écran à cristaux liquides** est sélectionnée.
- 4 Cliquez sur l'onglet **Ranger** ou **Disposition**, et cliquez sur la case **Moniteurs en miroirs**.

Pour obtenir de l'aide

Manuels

Pour plus d'information sur l'utilisation du projecteur, installez les manuels du CD de votre projecteur.

Service de soutien téléphonique

Pour utiliser l'assistance technique Epson PrivateLine®, composez le 1-800-637-7661 et entrez le NIP indiqué sur votre carte Epson PrivateLine fournie avec le projecteur. Ce service est offert gratuitement de 6 h à 18 h, heure du Pacifique, du lundi au vendredi, pendant toute la durée de votre garantie. Vous pouvez aussi parler à un spécialiste du soutien pour projecteurs en composant le (905) 709-3839, de 6 h à 18 h, heure du Pacifique, du lundi au vendredi.

Les heures et les jours de soutien sont sujets à changement sans préavis. Des frais d'interurbain sont éventuellement à prévoir.

Soutien Internet

Visitez le site Web de soutien Epson à epson.ca/support et sélectionnez votre produit pour des solutions à des problèmes courants. Vous pouvez y télécharger des utilitaires et de la documentation, consulter une foire aux questions et des conseils de dépannage, ou envoyer vos questions par courriel à Epson (Site présenté en anglais seulement).

Enregistrement

Enregistrez votre produit dès aujourd'hui pour obtenir des renseignements sur les mises à jour de produits, les promotions spéciales et les offres s'adressant spécialement à nos clients. Vous pouvez enregistrer le projecteur en utilisant la carte d'enregistrement ou le CD inclus avec votre projecteur ou en ligne à www.epson.com/webreg.

EPSON
EXCEED YOUR VISION



Epson est une marque déposée et Epson Exceed Your Vision est un logo déposé de Seiko Epson Corporation. PrivateLine est une marque déposée d'Epson America, Inc.

Avis général : Les autres noms de produit figurant dans le présent document ne sont cités qu'à titre d'identification et peuvent être des marques de commerce de leurs propriétaires respectifs. Epson renonce à tous les droits associés à ces marques.

L'information contenue dans le présent document peut être modifiée sans préavis.

© 2009 Epson America, Inc. 2/09
Pays d'impression : XXXXXX