

# Plantronics MDA220 USB

Guide de l'utilisateur

# Sommaire

Bienvenue	3
Contenu de la boîte	4
Fonctions de base du MDA220	5
Accessoires	6
Connexion de votre micro-casque/oreillette	7
Téléphone de bureau : connexion et appel	8
Téléphone de bureau (standard)	8
Vérifier la configuration et passer un appel test	9
Téléphone de bureau + HL10 et alimentation (vendus séparément)	11
Absence de tonalité	12
Ordinateur : connexion et appel	13
Connecter votre ordinateur et passer un appel	13
MDA220 : témoins lumineux	14
Utilisation quotidienne	15
Répondre à un appel entrant	15
Passer un appel sortant	15
Basculement d'appels	15
Dépannage	16
Téléphones de bureau	16
Softphone	17

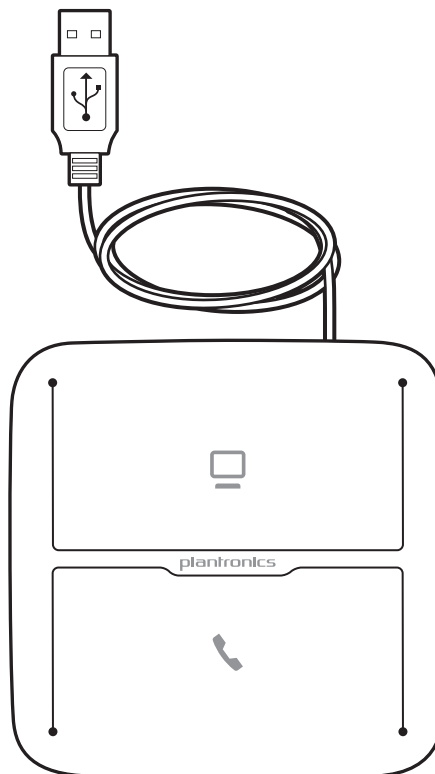
# Bienvenue

Félicitations pour votre achat d'un produit Plantronics. Ce guide comprend les instructions de configuration et d'utilisation de votre commutateur audio USB MDA220.

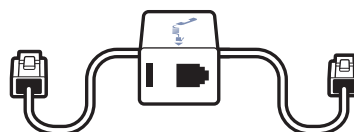
Reportez-vous aux instructions relatives à la sécurité pour en savoir plus sur les informations importantes avant d'installer ou d'utiliser le produit.

# Contenu de la boîte

Commutateur audio MDA 220

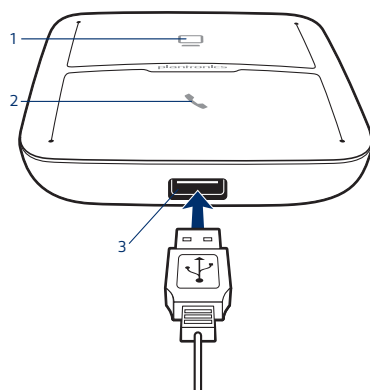


Câble de l'interface téléphonique

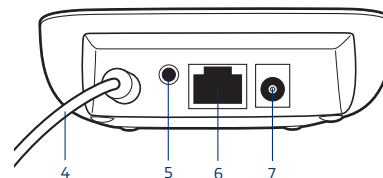


# Fonctions de base du MDA220

Partie avant/supérieure



Retour



**1** Bouton audio du PC

**2** Bouton audio du téléphone de bureau

**3** Port USB du micro-casque/de l'oreillette ou de l'adaptateur Bluetooth\*

**4** Câble USB (pour connexion au PC)

**5** Prise du levier décroché du combiné/du câble EHS\*

**6** Prise du câble de l'interface téléphonique\*

**7** Prise d'alimentation\*

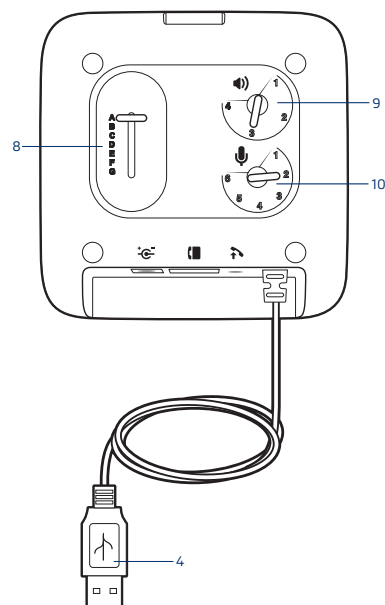
**8** Interrupteur coulissant de configuration

**9** Réglage du volume d'écoute

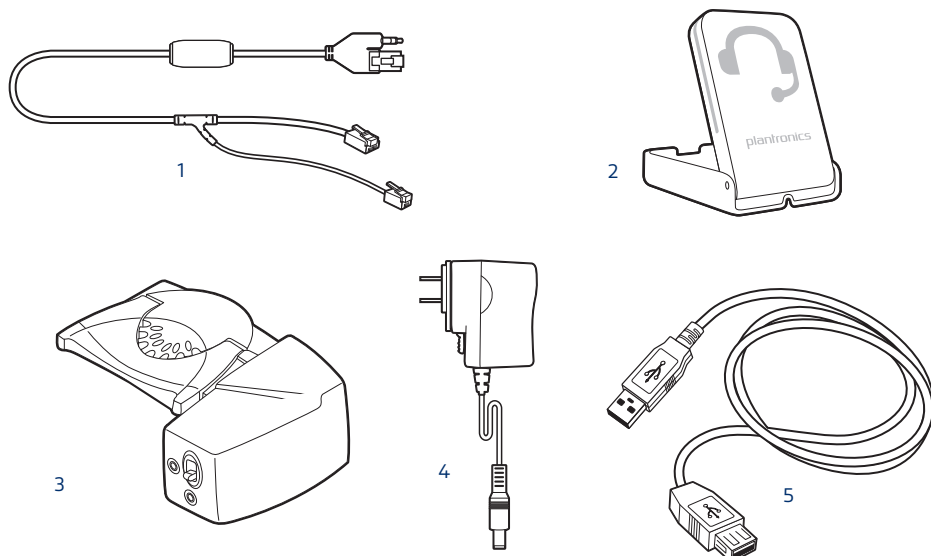
**10** Réglage du volume à l'émission

\* Accessoires non fournis

Partie inférieure



# Accessoires



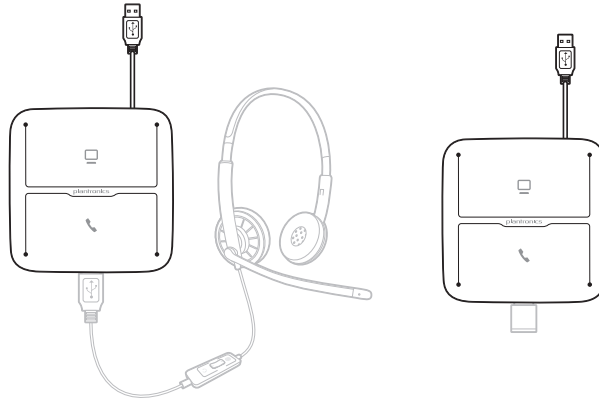
- 1 Câble de décroché électronique** Décroche électroniquement et automatiquement le combiné de votre téléphone de bureau. Permet de décrocher/raccrocher à distance avec votre micro-casque.
- 2 Témoin de ligne** Clignotement lumineux lorsqu'un appel est en cours. Préviens les autres utilisateurs que vous êtes en communication.
- 3 Levier décroché du combiné HL10** Soulève automatiquement le combiné et le repositionne sur son socle. Permet de décrocher/raccrocher à distance avec votre micro-casque.
- 4 Alimentation secteur** Indispensable pour l'utilisation du levier décroché HL10.
- 5 Câble d'extension USB** Permet de rallonger le câble USB entre le commutateur MDA220 et le PC.

Accessoires vendus séparément sur [plantronics.com/accessories](http://plantronics.com/accessories)

# Connexion de votre micro-casque/oreillette

Connectez votre micro-casque/oreillette USB filaire ou l'adaptateur de votre appareil USB sans fil Plantronics pris en charge au port USB prévu à cet effet sur le commutateur MDA220.\*

**REMARQUE** Votre micro-casque/oreillette continuera de fonctionner comme s'il (elle) était connecté(e) directement au PC.



\* Pour obtenir une liste des micro-casques/oreillettes et adaptateurs sans fil USB pris en charge, consultez le site [plantronics.com/support](http://plantronics.com/support)

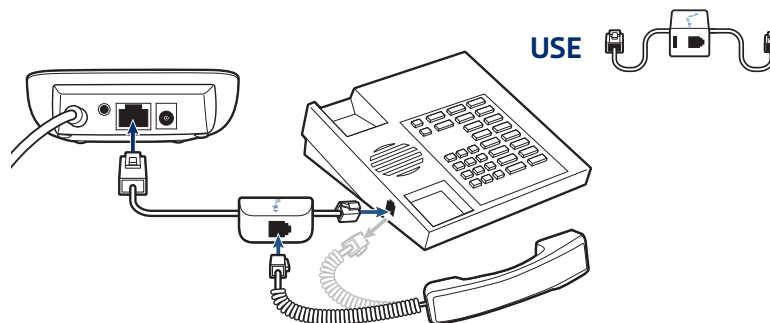
# Téléphone de bureau : connexion et appel

Il existe trois façons de connecter le commutateur MDA220 à votre téléphone de bureau.

- Téléphone de bureau (standard)
- Téléphone de bureau + levier décroché du combiné HL10 avec alimentation (vendus séparément)
- Téléphone de bureau + câble EHS (vendu séparément)

**REMARQUE** Si vous prévoyez d'utiliser un téléphone de bureau (standard) ou un téléphone de bureau avec levier décroché du combiné HL10 et alimentation, consultez les informations ci-dessous. Si vous prévoyez d'utiliser un téléphone de bureau avec un câble EHS, reportez-vous au Guide de démarrage EHS fourni avec votre câble EHS ou disponible à l'adresse [plantronics.com/accessories](http://plantronics.com/accessories) pour consulter les instructions d'installation.

- Téléphone de bureau (standard)
- 1 Connectez une extrémité du câble de l'interface téléphonique à l'arrière du commutateur.
  - 2 Retirez le cordon extensible du combiné de la base du téléphone de bureau et reconnectez-le à la boîte de raccordement du câble de l'interface téléphonique.
  - 3 Connectez l'autre extrémité du câble de l'interface téléphonique au port de combiné ouvert sur votre téléphone de bureau.
- Le combiné du téléphone fonctionne toujours. Vous décrochez simplement d'une manière différente.

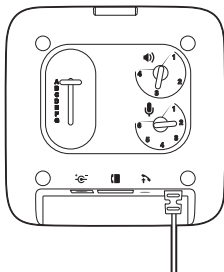


**REMARQUE** Si votre téléphone est doté d'un port pour micro-casque/oreillette, utilisez uniquement ce port si vous ne vous servez pas du levier décroché du combiné HL10. Dans cette configuration, vous devez appuyer à la fois sur le bouton du micro-casque/de l'oreillette de votre téléphone et sur le bouton d'appel du micro-casque/de l'oreillette pour répondre à des appels ou y mettre fin.

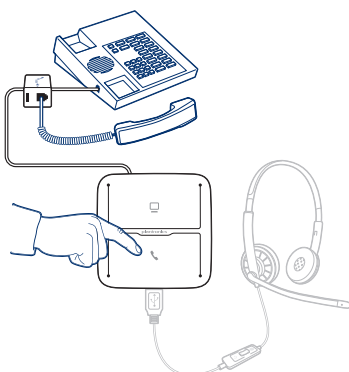


Vérifier la configuration et passer un appel test

- 1 Si votre téléphone de bureau dispose d'un bouton de contrôle du volume, réglez-le au milieu de la plage.
- 2 Sur la partie inférieure du commutateur, assurez-vous que l'interrupteur coulissant de configuration est réglé sur « A », que le volume d'écoute est réglé sur 3 et que le volume à l'émission est réglé sur 2.



- 1 Retirez le combiné du socle de téléphone de bureau (si vous avez branché votre commutateur MDA220 à la prise du micro-casque/de l'oreillette sur la partie inférieure du téléphone, appuyez sur le bouton du micro-casque/de l'oreillette de votre téléphone).
- 2 Lorsque vous portez votre micro-casque/oreillette, appuyez sur le bouton de conversation du téléphone de bureau sur le commutateur MDA220.

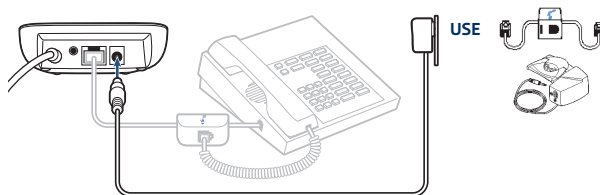


- 3 Si vous n'entendez pas de tonalité, ajustez l'interrupteur de configuration sur chaque position (de A à G) jusqu'à ce que vous entendiez une tonalité.
- 4 Composez le numéro d'appel test sur votre téléphone de bureau. Assurez-vous que votre interlocuteur vous entend clairement. Il est possible que l'interlocuteur entende un effet d'écho très fort, de manière temporaire ou permanente. Cela signifie que le réglage est incorrect. Répétez les étapes 5 et 6, en commençant par la position suivante disponible pour laquelle vous entendez une tonalité.
- 5 Réglez le volume d'écoute si la voix de l'interlocuteur est trop forte ou déformée. Demandez à la personne à l'autre bout du fil de modifier le niveau de volume de sa voix.
- 6 Si besoin, ajustez le volume à l'émission tout en parlant à un niveau de volume fort ou moyen. Demandez à la personne à l'autre bout du fil si le son ne présente aucune (ou quasi aucune) déformation.
- 7 Appuyez sur le bouton d'appel du micro-casque/de l'oreillette et remplacez le combiné sur le socle de téléphone de bureau pour mettre fin à l'appel (ou appuyez sur le bouton du micro-casque/de l'oreillette de votre téléphone si ce dernier est branché à une prise spécifique pour micro-casque/oreillette).

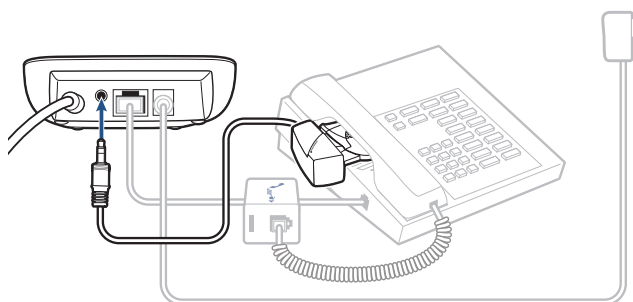
**REMARQUE** *Si vous prévoyez d'installer un levier décroché du combiné HL10 avec alimentation, consultez les informations ci-dessous. Si ce n'est pas le cas, consultez directement la section **Ordinateur : connexion et appel**.*

Téléphone de bureau +  
HL10 et alimentation  
(vendus séparément)

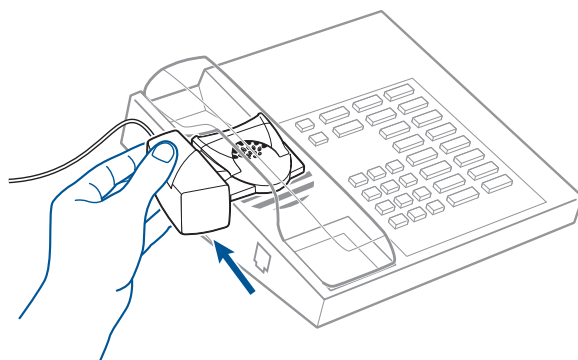
- 1 Branchez l'une des extrémités du câble d'alimentation sur la prise d'alimentation située à l'arrière du MDA220 et l'autre extrémité sur une prise de courant.



- 2 Branchez le cordon d'alimentation du levier décroché du combiné à la prise prévue à cet effet en appuyant fermement dessus.

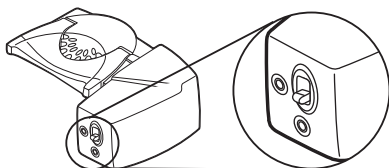


- 3 Mettez l'oreillette, puis faites passer le bras du levier décroché du combiné de sorte que la base du levier touche le côté du téléphone.



- 4 Faites remonter le levier décroché du combiné jusqu'à ce qu'il entre quasiment en contact avec l'écouteur du combiné.
- 5 Appuyez sur le bouton d'appel de l'oreillette pour activer le levier décroché du combiné.
- 6 Si vous entendez une tonalité, cela signifie que le levier décroché du combiné est bien réglé.
- 7 Retirez les bandes de protection des trois adhésifs de montage situés sous le levier décroché du combiné.
- 8 Placez délicatement le levier décroché du combiné sur le téléphone de bureau, dans la position déterminée ci-dessus.
- 9 Appuyez fermement dessus pour le coller.

- Absence de tonalité 1 Si vous n'entendez pas de tonalité, tournez l'interrupteur de hauteur du levier décroché du combiné sur la position supérieure suivante.



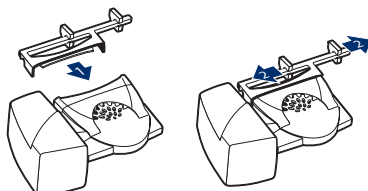
- 2 Répétez les étapes 3 à 6 de la section précédente jusqu'à ce que vous entendiez une tonalité.
- 3 Lorsque vous entendez une tonalité, fixez le levier décroché du combiné comme indiqué aux étapes 7 à 9.

Accessoires supplémentaires (si nécessaire)

Utilisez la perche d'extension si le levier décroché de l'appareil manque de stabilité lorsqu'il le décroche ou qu'il le remet sur le socle.

#### Perche d'extension

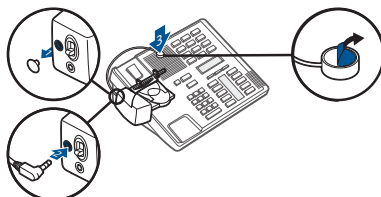
- 1 Faites glisser la perche d'extension sur le levier.
- 2 Les stabilisateurs peuvent être soulevés vers la gauche ou la droite. Placez les stabilisateurs sur l'extérieur du combiné pour fixer le téléphone en douceur.



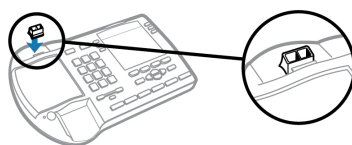
#### Microphone avec haut-parleurs intégrés

Utilisez le microphone avec haut-parleurs intégrés uniquement lorsque le haut-parleur du téléphone n'est pas situé directement sous le combiné.

- 1 Retirez la protection de la prise du microphone avec haut-parleurs intégrés située à l'arrière du levier.
- 2 Branchez la fiche du microphone avec haut-parleurs intégrés dans la prise du microphone.
- 3 Placez le microphone avec haut-parleurs intégrés sur le haut-parleur du téléphone. Retirez l'adhésif de montage et fixez-le.



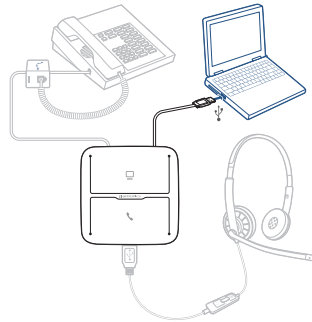
#### Pour les téléphones Nortel uniquement



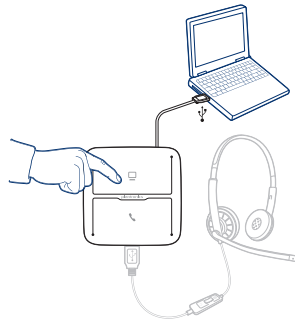
# Ordinateur : connexion et appel

Connecter votre ordinateur et passer un appel

- 1 Connectez le câble USB du commutateur MDA220 à l'ordinateur. Le témoin lumineux du bouton de conversation du PC s'allume en vert.














- 2 Lorsque vous portez le micro-casque/l'oreillette, passez un appel test depuis le softphone de votre ordinateur.



- 3 Terminez l'appel en appuyant sur le bouton de conversation du PC situé sur le commutateur MDA220.

**REMARQUE** Pour utiliser la fonction d'appel avec un softphone sur PC, vous devez installer Plantronics Hub. Consultez [plantronics.com/software](https://plantronics.com/software)

# MDA220 : témoins lumineux

TEMOIN LUMINEUX	État du témoin lumineux	Indication
	Vert	Connecté au système audio du PC (état par défaut)
	Vert clignotant	Appel entrant sur le PC
	Jaune clignotant	Système audio du PC actif mis en attente
	Vert clignotant	Appel entrant sur le téléphone de bureau
	Vert	Système audio du téléphone de bureau connecté
	Jaune clignotant	Système audio du téléphone actif mis en attente
 	Vert clignotant pendant 2 secondes pour les deux icônes	Le commutateur MDA220 est en cours de démarrage. Une fois démarré, les deux témoins lumineux s'éteignent si aucun(e) micro-casque/oreillette n'est connecté(e). Si un micro-casque/une oreillette est connecté(e), l'icône de PC reste allumée en vert.
	Rouge	Mise à jour du firmware en cours : suivez les instructions de mise à jour du firmware.
	Rouge	Surintensité électrique : utilisation du levier décroché du combiné HL10 sans alimentation. Débranchez le commutateur MDA220, branchez un adaptateur secteur, puis rebranchez le commutateur MDA220 sur le PC.
	Rouge clignotant	Défaut de fonctionnement du micro-casque/de l'oreillette : remplacez le micro-casque/l'oreillette et réinitialisez le cycle d'alimentation du commutateur MDA220.

Lorsque vous appuyez sur l'un des deux boutons, vous ouvrez une ligne téléphonique/un canal audio. Suivant les circonstances, vous n'entendrez pas forcément une tonalité avant d'avoir composé un numéro à partir de votre téléphone. Les boutons vous permettent de basculer vers une autre ligne téléphonique ou un autre canal audio.

# Utilisation quotidienne

## Répondre à un appel entrant

Le moyen le plus simple de répondre à un appel entrant à partir du téléphone de bureau ou de l'ordinateur consiste à appuyer sur le bouton de conversation dont le témoin lumineux clignote (téléphone de bureau ou ordinateur) lorsque vous recevez un appel.

Vous pouvez également répondre à un appel entrant en appuyant sur le bouton de contrôle en ligne du micro-casque/de l'oreillette si l'appareil en est équipé.

**REMARQUE** La fonction de prise/interruption d'appel à distance pour téléphone de bureau nécessite l'utilisation d'un câble EHS ou d'un levier décroché du combiné HL10. Rendez-vous sur [plantronics.com/accessories](http://plantronics.com/accessories) pour plus d'informations.

**REMARQUE** La fonction de prise/interruption d'appel à distance pour PC est une fonctionnalité logicielle prise en charge par les softphones compatibles. Si vous choisissez de ne pas installer le logiciel ou ne disposez pas d'un softphone compatible, vous devez d'abord appuyer sur le bouton d'appel. Rendez-vous sur [www.plantronics.com/SoftphoneCompatibility](http://www.plantronics.com/SoftphoneCompatibility) pour plus d'informations.

## Passer un appel sortant

### Appels sortants sur le téléphone de bureau

- 1 Lorsque vous portez votre micro-casque/oreillette, appuyez sur le bouton de conversation du téléphone de bureau sur le commutateur MDA220.
- 2 Retirez le micro-casque/l'oreillette du socle, vous entendez une tonalité.  
**REMARQUE** Cette étape est automatique si vous installez un levier décroché du combiné ou un accessoire EHS. Pour consulter la liste complète des accessoires disponibles et pour obtenir plus d'informations, rendez-vous sur [plantronics.com/accessories](http://plantronics.com/accessories).
- 3 Composez le numéro sur votre téléphone de bureau.
- 4 Pour mettre fin à l'appel, appuyez sur le bouton de conversation du téléphone de bureau et raccrochez le combiné.

### Appels sortants sur le logiciel de téléphonie

Le moyen le plus simple de passer un appel avec un softphone est de composer le numéro sur l'application de ce dernier tout en portant le micro-casque/l'oreillette. Vous serez automatiquement connecté à votre appel. Mettez fin à l'appel en appuyant sur le bouton de conversation du PC.

**Compatibilité avec les softphones** La fonction de prise/interruption d'appels à distance depuis l'appareil est disponible sur les softphones compatibles sans étapes supplémentaires pour l'utilisateur, à l'exception de Skype Entreprise.

## Basculement d'appels

Pour basculer d'un appel sur téléphone de bureau à un appel sur PC (ou l'inverse), appuyez simplement sur l'autre bouton d'appel pour répondre à un appel entrant ou passer un appel sortant. Le système audio actif mis en attente est signalé par une icône rouge clignotante.

# Dépannage

## Téléphones de bureau

Je n'entends pas de tonalité dans le micro-casque/l'oreillette.

Réglez l'interrupteur de configuration sur le commutateur jusqu'à ce qu'une tonalité retentisse.

Ajustez le volume d'écoute avec le bouton de volume du micro-casque/de l'oreillette.

Si le volume est toujours trop bas, réglez le volume d'écoute sur le commutateur.

Veillez à ce que le levier décroché du combiné soulève suffisamment le combiné pour le décrocher ; réglez-le plus haut, si nécessaire.

Si vous utilisez un appareil sans fil, assurez-vous qu'il soit connecté à l'adaptateur USB. Consultez les instructions de connexion fournies avec votre appareil sans fil.

Vérifiez que l'oreillette est chargée.

Appuyez sur le bouton de contrôle d'appel sur le micro-casque/l'oreillette.

J'entends des bruits parasites.

Si vous utilisez un système de micro-casque/d'oreillette sans fil, assurez-vous de respecter une distance d'au moins 30 cm entre le commutateur et votre ordinateur, ainsi qu'une distance de 15 cm entre le commutateur et votre téléphone de bureau. Si la modification de ces distances ne résout pas votre problème ou si votre micro-casque/oreillette est hors de portée, rapprochez-vous du commutateur.

Le son est déformé.

Baissez le volume d'écoute et/ou le volume à l'émission sur le commutateur. Pour la plupart des téléphones, le paramètre correct est la position 3.

Si le téléphone de bureau dispose d'un bouton de réglage du volume, baissez le volume jusqu'à la disparition de la distorsion.

Si la distorsion a encore lieu, ajustez le volume de l'oreillette pour diminuer le volume en transmission de l'oreillette. Si le problème persiste, baissez le volume d'écoute sur le commutateur.

Si vous utilisez un micro-casque/une oreillette sans fil, assurez-vous de respecter une distance d'au moins 30 cm entre le commutateur et votre ordinateur, ainsi qu'une distance de 15 cm entre le commutateur et votre téléphone de bureau.

J'entends un écho dans l'oreillette.

Baissez le volume d'écoute et le volume à l'émission sur le commutateur. Pour la plupart des téléphones, le paramètre correct est la position 3.

Si le volume audio est trop bas dans cette position, réglez le volume de l'oreillette pour augmenter le volume en transmission de l'oreillette.

Si le volume à l'émission est trop bas pour votre interlocuteur dans cette position, réglez la position de l'oreillette de sorte que le microphone soit le plus près possible de votre bouche.

Réglez l'interrupteur de configuration. La position la plus utilisée est la position « A », qui est la position par défaut.

Mes interlocuteurs perçoivent un bourdonnement.

Si vous utilisez un appareil sans fil, éloignez davantage le commutateur de votre téléphone.



## Softphone

	Si l'alimentation (uniquement avec le levier décroché du combiné HL10) est branchée sur une rallonge, raccordez-la directement au secteur.
Le levier décroché du combiné est installé mais ne décroche pas le combiné.	Assurez-vous que le câble d'alimentation du levier décroché de l'appareil est fermement enfoncé dans la prise du levier du commutateur.
Rien ne se passe lorsque je compose un numéro à partir de mon logiciel de téléphonie.	<p>Assurez-vous que le micro-casque/oreillette est le périphérique audio par défaut. Lancez le panneau de commande des périphériques audio en accédant à Panneau de commande &gt; Son</p> <p>Vérifiez que vous utilisez un logiciel de téléphonie compatible. Une liste des softphones compatibles est disponible à l'adresse suivante : <a href="http://plantronics.com/software">plantronics.com/software</a>.</p> <p>Si vous utilisez un appareil sans fil, assurez-vous qu'il soit connecté à l'adaptateur USB. Consultez les instructions de connexion fournies avec votre appareil sans fil.</p> <p>Vérifiez que l'oreillette est chargée.</p> <p>Assurez-vous que le logiciel Hub est installé. Pour le télécharger, rendez-vous sur</p> <p>Si le logiciel Hub n'est pas installé et que vous ne disposez pas d'un softphone compatible, vous devez d'abord appuyer sur le bouton d'appel du micro-casque/de l'oreillette, puis utiliser l'interface du softphone pour passer un appel, répondre ou raccrocher.</p> <p>Redémarrez votre ordinateur</p>
Le volume d'écoute et/ou d'émission est trop faible ou trop fort.	<p>Réglez le volume d'écoute du micro-casque/de l'oreillette.</p> <p>Réglez le volume d'écoute et le volume d'émission depuis l'option « Sons, voix et périphériques audio » du Panneau de configuration de votre ordinateur.</p> <p>Réglez le volume d'écoute et le volume d'émission depuis votre application de téléphonie.</p>
Le son est déformé et j'entends un effet d'écho dans le micro-casque.	<p>Réduisez le volume d'écoute et/ou le volume d'émission sur l'ordinateur depuis votre application de téléphonie.</p> <p>Réglez le microphone en direction de votre menton.</p> <p>Si cette déformation ne disparaît toujours pas, abaissez le volume d'écoute du micro-casque/de l'oreillette.</p> <p>Si vous utilisez un micro-casque/une oreillette sans fil, assurez-vous de respecter une distance d'au moins 30 cm entre le commutateur et votre ordinateur, ainsi qu'une distance de 15 cm entre le commutateur et votre téléphone de bureau.</p>
Aucune connexion audio vers le PC	Débranchez puis rebranchez le câble USB du commutateur. Fermez puis redémarrez votre application audio sur PC ou votre application de softphone.
Les haut-parleurs de mon PC n'émettent plus de son.	<p>Pour Windows XP</p> <ul style="list-style-type: none"> <li>Reportez-vous à l'onglet « Audio » de l'option « Sons et périphériques audio » du Panneau de configuration de votre PC</li> </ul>

- Sous « Lecture audio », passez des paramètres par défaut de vos haut-parleurs « Savi Office » à ceux des haut-parleurs du PC. Cliquez sur « OK » pour confirmer la modification.

Pour Windows Vista et Windows 7 :

- Reportez-vous à l'option « Son » du Panneau de configuration de votre PC.
- Sous « Lecture », passez des paramètres par défaut de vos haut-parleurs « Savi Office » à ceux des haut-parleurs de votre PC. Cliquez sur « OK » pour confirmer la modification.

Pour Mac OS

- Sélectionnez le menu Pomme > Préférences système et cliquez sur Son.
  - Cliquez sur Sortie et sélectionnez « Haut-parleurs internes » ou les haut-parleurs de votre choix.
-

## BESOIN DE PLUS D'INFORMATIONS ?

[plantronics.com/support](http://plantronics.com/support)

**plantronics®**  
Simply Smarter Communications™

**Plantronics, Inc.**

345 Encinal Street  
Santa Cruz, CA 95060  
United States

**Plantronics B.V.**

Scorpius 171  
2132 LR Hoofddorp,  
Pays-Bas

© 2017 Plantronics, Inc. Tous droits réservés. Plantronics, le logo Plantronics, MDA220 et HL10 sont des marques commerciales ou des marques déposées de Plantronics, Inc. Windows, Windows 7, Windows Vista et Windows XP sont des marques déposées de Microsoft Corporation aux États-Unis et dans d'autres pays. Nortel est une marque commerciale de Nortel Networks. Skype est une marque déposée de Skype Limited. Apple et Mac OS sont des marques commerciales d'Apple Computer, Inc. déposées aux États-Unis et dans d'autres pays. Toutes les autres marques sont la propriété de leurs détenteurs respectifs.

207844-11 (02.17)