



# ***DCS-5030L***



mydlink<sup>®</sup> Wi-Fi HD Pan & Tilt  
Day/Night Network Camera  
**Quick Install Guide**  
**D-Link<sup>®</sup>**

---

# Package Contents



DCS-5030L  
mydlink® Wi-Fi HD Pan & Tilt Day/Night Network Camera



Mounting Bracket



Power Adapter



Ethernet Cable



Quick Install Guide



Quick Install Card

If any of the above items are missing, please contact your reseller.

## Minimum Requirements

- Wired or Wireless 802.11ac/n/g network

### Mobile Device

- iPhone, iPad, Windows Phone or Android smartphone or tablet  
(Refer to the mobile app's store page to see if your device is compatible)

### Network Device and Service

- A wireless router (802.11ac/n/g) with Internet service
- An e-mail account (required to create a mydlink® account)

---

# Product Overview

## Front



## Back



---

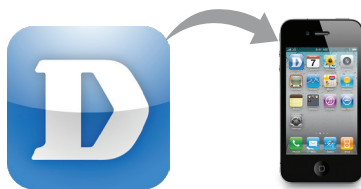
# Setting Up Your Camera

- 1 Download the free **mydlink Lite** app on your smartphone or tablet by scanning the QR code below, or by searching for **mydlink Lite** in the app store for your device.



System Requirements: Refer to the mydlink Lite app page on the Apple App Store, Google Play, or Windows Phone Store.

- 2 Launch the **mydlink Lite** app, then create a new account or log in to your existing account.



- 3 The app will guide you through the rest of the configuration process.

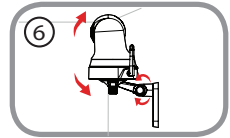
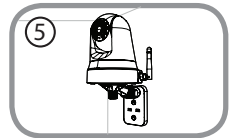
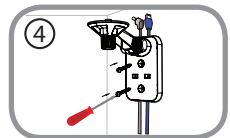
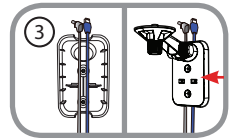
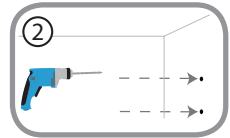
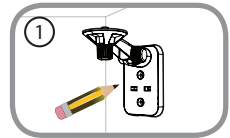
# Mount the Camera

Please refer to the steps below to assist you with mounting the camera.



We suggest that you configure the camera before mounting.

1. Place the mounting bracket where you want to position the camera and use a pencil to mark the holes.
2. Depending on the material of the wall or ceiling, use proper tools to drill two holes or screws where you marked. If the wall is made out of concrete, drill the holes first, then insert the plastic anchors to support the screws.
3. The power and Ethernet cables can be concealed behind the mounting bracket. Run the cables through the back of the mounting bracket, securing them with the built-in guides. Be sure to leave enough cable length protruding from the top to allow connection to the camera.
4. Fasten the mounting bracket to the wall using the screws provided.
5. Using the supplied thumbscrew, fasten the camera to the mounting bracket. Connect the power and Ethernet cables to the camera.
6. Adjust the angle of the arm on the mounting bracket as required. Tighten the thumbscrew to lock the arm in place.



Do not overtighten the screws as this may crack the bracket.

---

# FAQs

## 1. What is a mydlink No.? What is it used for?

Each camera has a unique eight-digit mydlink No. which will be shown on the label on the back of your camera. This eight-digit number identifies your device, and is required to add your device to your mydlink account.

## 2. What can I do if my camera is not working correctly?

- To make sure your hardware is installed correctly, check to see if:
  - the power LED is lit green
  - your Internet connection is working
  - your router's wireless & WAN connections are okay
  - your router supports UPnP\*
  - your mobile device is currently on the same wireless network as your camera
  - both your mobile device and camera have a working Internet connection
- If your camera is still not working, check your router and make sure it has the latest firmware.

## 3. What can I do if I forget my password?

If you forget your password, you must reset the camera. Unfortunately, this process will change your settings back to factory default and remove it from your account. To reset the camera, locate the reset button on the back of the camera. With the camera powered on, use an unfolded paper clip to hold the button down for 10 seconds. Once the camera restarts, follow the steps in this guide to set up your camera again.



## 4. Why is there a white haze when viewing in night vision mode?

When viewing in night vision mode, the IR lights on the camera may be reflecting off a nearby surface. Try repositioning the camera in order to avoid glare from IR LEDs.

## 5. What can I do if the image is blurry?

You can manually adjust the focus of your camera using the focus ring around the lens.

---

# Notes

---

# Technical Support

This guide is only for the first time configuration. Please refer to the user manual to learn more or visit <http://www.mydlink.com> for more information. Also feel free to contact us. U.S. and Canadian customers can contact D-Link Technical Support through our website.

## USA



<http://support.dlink.com>

## Canada



<http://support.dlink.ca>

# D-Link®

Ver. 1.00(NA)\_130x183

June 09, 2015

6CS5030LQD01G

©2015 D-Link. All Rights Reserved. D-Link and the D-Link logo are trademarks or registered trademarks of D-Link. All other third party marks mentioned herein may be trademarks of their respective owners. Environmental conditions will adversely affect wireless signal range. Product specifications, size and shape are subject to change without notice, and actual product appearance may differ from that depicted on the packaging. This publication may not be reproduced, in whole or in part, without prior express written permission from D-Link Systems, Inc.

---

mydlink  
connected home

***DCS-5030L***



mydlink® Wi-Fi Caméra réseau HD  
horizontal/vertical à vision jour/nuit  
**Guide d'installation rapide**  
**D-Link®**

---

# Contenu de la boîte



mydlink® Wi-Fi Caméra réseau HD horizontal/vertical à vision jour/nuit DCS-5030L



Support de fixation



Adaptateur secteur



Câble Ethernet



Guide d'installation rapide



Carte d'installation rapide

Communiquez avec votre revendeur s'il manque l'un des éléments ci-dessus.

## Exigences minimales

- Réseau filaire ou sans fil 802.11ac/n/g

### Appareil mobile

- iPhone, iPad, Windows Phone ou smartphone ou tablette Android (Veuillez vous reporter à la page de l'application mobile pour vérifier si votre appareil est compatible)

### Périphérique réseau et service

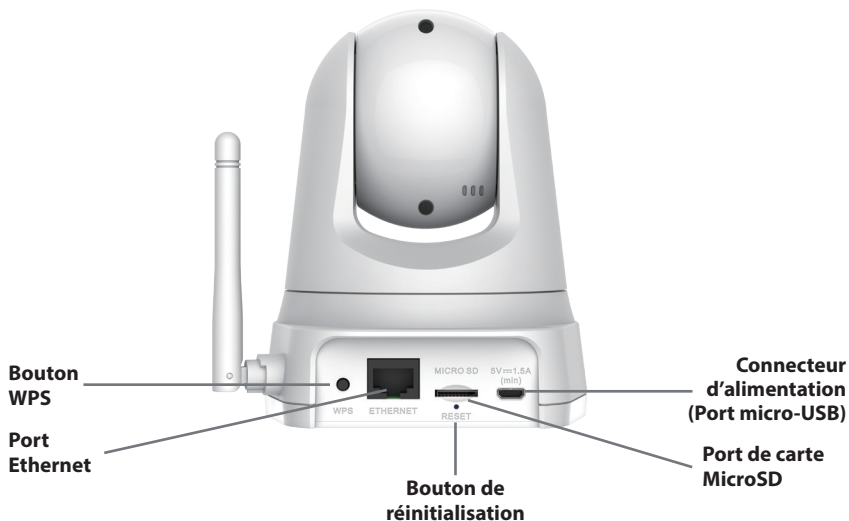
- Un routeur sans fil (802.11ac/n/g) avec service Internet
- Un compte de messagerie (requis pour créer un compte mydlink®)

# Présentation du produit

## Avant



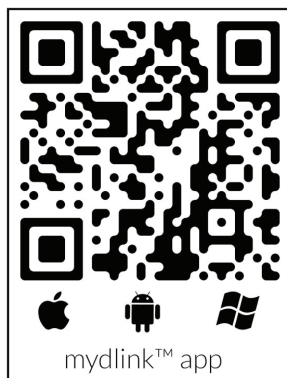
## Arrière



---

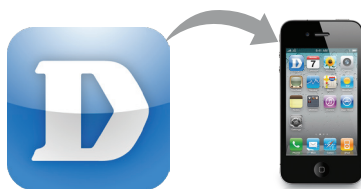
# Configuration de votre caméra

- 1 Téléchargez l'application **mydlink Lite** gratuitement sur votre téléphone intelligent ou votre tablette en scannant le code QR ci-dessous, ou en recherchant mydlink Lite dans l'App Store pour votre appareil.



Exigences du système: Référer à la page de mydlink Lite sur Apple App Store, Google Play ou Windows Phone Store.

- 2 Lancez l'app **mydlink Lite**, puis créer un nouveau compte ou se connecter à votre compte existant.



- 3 L'application vous guidera à travers le reste du processus de configuration.

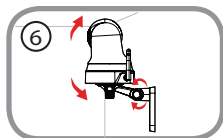
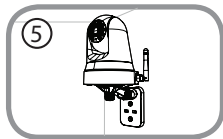
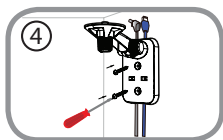
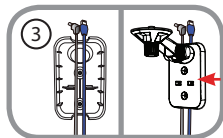
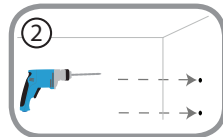
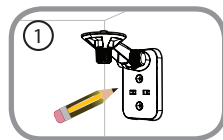
# Montage de la caméra

Reportez-vous aux étapes ci-dessous pour vous aider à monter la caméra.



Nous suggérons de configurer la caméra avant la monter.

1. Placez le support de montage à l'endroit où vous voulez placer la caméra et utilisez un crayon pour marquer les trous.
2. En fonction du matériau de la paroi ou du plafond, utilisez les outils appropriés pour percer deux trous aux endroits où vous avez marqué. Si le mur est fait de béton, percez d'abord les trous, puis insérez les chevilles en plastique pour tenir les vis.
3. Les câbles d'alimentation et Ethernet peuvent être dissimulés derrière le support de montage. Faites passer les câbles par l'arrière du support de montage, en les fixant avec les guides intégrés. Veillez à laisser suffisamment de longueur de câble dépasser de la partie supérieure pour permettre la connexion à la caméra.
4. Fixez le support de montage au mur à l'aide des vis fournies.
5. Fixez la caméra sur le support de montage à l'aide de la vis à ailettes fournie. Connectez les câbles d'alimentation et Ethernet à la caméra.
6. Réglez l'angle du bras sur le support de montage selon les besoins. Serrez la vis à ailettes pour verrouiller le bras en place.



Ne pas trop serrer les vis car cela peut fissurer le support.

---

# Questions fréquentes

## 1. Qu'est-ce qu'un numéro mydlink? À quoi sert-il?

Chaque caméra possède un n° mydlink à huit chiffres unique qui apparaît sur l'étiquette au dos de l'appareil. Ce numéro permet d'identifier votre périphérique et vous en aurez besoin pour ajouter votre périphérique dans votre compte mydlink.

## 2. Que puis-je faire si ma caméra ne fonctionne pas correctement?

- Pour vous assurer que votre matériel soit correctement installé, vérifiez si :
  - Le voyant d'alimentation est allumé en vert
  - La connexion Internet est établie
  - Les connexions sans fil et WAN du routeur sont effectives
  - Le routeur prend en charge le protocole UPnP\*
  - La caméra est sur le même réseau que votre appareil mobile
  - L'appareil mobile et la caméra doivent l'un et l'autre avoir une connexion Internet effective
- Si la caméra ne fonctionne toujours pas, vérifiez le routeur et assurez-vous que la version du microprogramme est la toute dernière.

## 3. Que dois-je faire si j'oublie mon mot de passe?

Si vous oubliez votre mot de passe, vous devez réinitialiser la caméra. Malheureusement, ce processus réinitialisera les paramètres d'usine par défaut et le supprimera de votre compte. Lorsque la caméra est allumée, utilisez un trombone déplié pour maintenir le bouton enfoncé pendant 10 secondes. Après le redémarrage de la caméra, suivez les étapes de ce guide d'installation rapide pour configurer votre caméra à nouveau.



## 4. Pourquoi est-ce qu'il y a une brume blanche lorsque je visionne en mode vision nocturne?

Lorsque vous visionnez en mode vision nocturne, les lumières infrarouges de la caméra peuvent être réfléchies par une surface proche. Essayez de repositionner la caméra afin d'éviter l'éblouissement des lumières infrarouges.

## 5. Que puis-je faire si l'image est floue?

Vous pouvez régler manuellement la mise au point de votre caméra en utilisant la bague de mise au point autour de la lentille.

---

# Remarques

---

# Assistance technique

Ce guide concerne seulement la première configuration. Veuillez vous reporter au manuel d'utilisation pour en savoir plus ou visitez <http://www.mydlink.com> pour obtenir plus d'informations. De plus, n'hésitez pas à nous contacter. Les clients des États-Unis et du Canada peuvent contacter le support technique de D-Link via notre site Web.

## États-Unis



<http://support.dlink.com>

## Canada



<http://support.dlink.ca>

# D-Link®

Version 1.00 (NA)\_130x183

09 juin 2015

6CS5030LQD01G

©2015 D-Link. Tous droits réservés. D-Link et le logo D-Link sont des marques de commerce ou des marques déposées de D-Link. Toutes les autres marques tierces citées dans le présent document peuvent être des marques commerciales appartenant à leurs propriétaires respectifs. Les conditions environnementales ont des conséquences négatives sur la portée du signal sans fil. Les caractéristiques du produit, sa taille et sa forme sont soumises à modification sans préavis et l'apparence réelle du produit peut différer de celle illustrée sur la boîte. Toute reproduction partielle ou totale de cette publication est interdite sans l'autorisation préalable, expresse et écrite de D-Link Systems, Inc.

---