



# MaxRanger4K™ **Mini Wireless Camera**

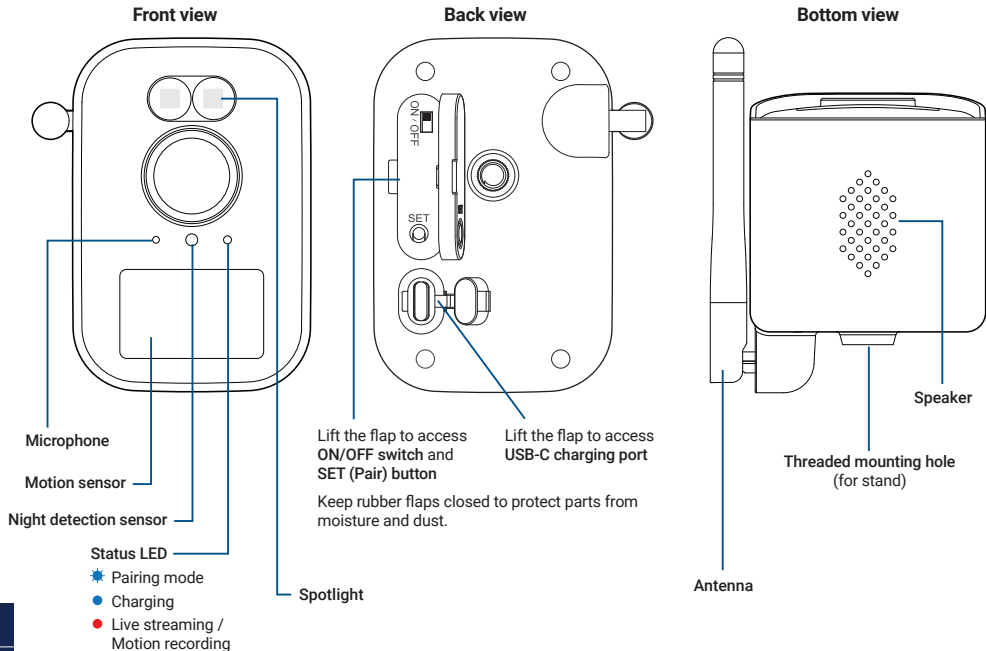
**EN** Quick Start Guide

**ES** Guía de inicio rápido

For other languages, scan



# CAMERA OVERVIEW



# SETTING UP THE CAMERA

## 1 Charge the camera

The camera is shipped partially charged. For optimal performance, fully charge it with the included USB-C cable before first use. The LED indicator on the front of the camera lights solid blue during charging and turns off once fully charged. Charging times may vary based on the USB power source and battery level.

## 2 Pair with the Base Station

### ● *Included in a kit?*

The camera is already paired with the MaxRanger4K Base Station – no setup needed. It's ready to use.

### ● *Adding an extra camera? Follow these steps:*

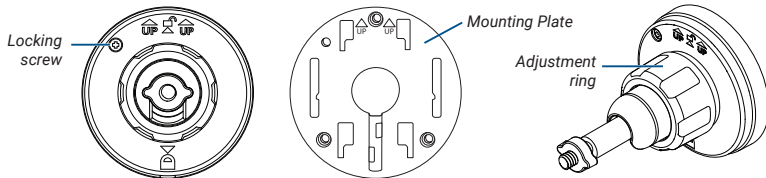
i. In the Swann Security app, go to **Device Settings > Camera Status & Pairing**.

ii. Tap **Pair** next to an available channel.

iii. Select **MaxRanger4K Mini Camera** and follow the on-screen instructions to complete pairing.

## 3 Mount the camera

The camera can sit on a table or shelf, or be wall-mounted using the included stand. Its wire-free design offers flexible placement. To install the stand, loosen the locking screw and slide up to remove the mounting plate. Secure the mounting plate to the wall with the UP arrow pointing up, then slide the stand back onto the plate and tighten the locking screw. Attach the camera and adjust the viewing angle by loosening the adjustment ring.



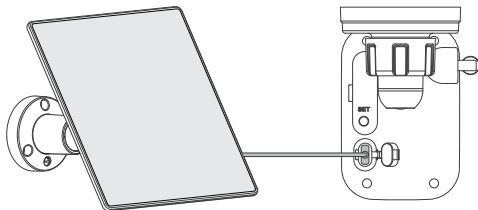
# TIPS

## Optimizing motion detection

- The camera's passive infrared (PIR) motion sensor is designed to detect heat signatures from moving objects. For optimal detection, position the camera at a slight downward angle to minimize sky visibility and avoid pointing it directly at trees or bushes.
- The camera is most effective when objects move across its field of view. Angle it to capture side-to-side movement rather than movement toward or away from the camera. This setup helps minimize false triggers and increases the likelihood of capturing important activity.
- If you're getting too many false alerts, try lowering the motion detection sensitivity. Keep in mind that higher sensitivity increases battery usage. You can also set up specific motion detection zones to focus on areas of interest and reduce unnecessary alerts.

## Solar Panel Charging

- Using your camera outdoors? Connect your camera to a compatible Swann Solar Panel for continuous charging.
- Harness solar energy daily to keep your camera powered for uninterrupted operation.
- For installation and placement instructions, refer to the Quick Start Guide included with the Swann Solar Panel.



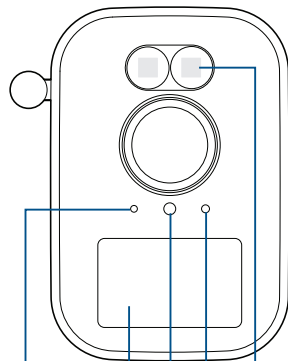
## Technical Support

We're here to help! For FAQs, troubleshooting tips, or technical support: Visit [support.swann.com](https://support.swann.com) or scan the QR code.



# VISTA GENERAL DE LA CÁMARA

## Vista frontal



Micrófono

Sensor de movimiento

Sensor de detección nocturna

LED de estado

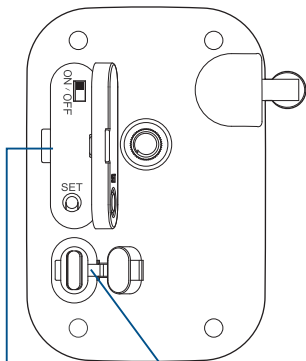
★ Modo de vinculación

● Cargando

● Transmisión en vivo / Grabación de movimiento

Foco

## Vista trasera

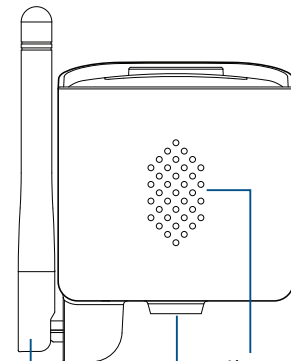


Levante la tapa para acceder al interruptor de ENCENDIDO/APAGADO y al botón SET (Emparejar)

Levante la tapa para acceder al puerto de carga USB-C

Mantenga las tapas de goma cerradas para proteger las piezas del polvo y la humedad

## Vista inferior



Altavoz

Orificio roscado para montaje (para soporte)

Antena

# CONFIGURACIÓN DE LA CÁMARA

## 1 Cargar la cámara:

La cámara se envía parcialmente cargada. Para un rendimiento óptimo, cárguela completamente con el cable USB-C incluido antes de usarla. El indicador LED en el frente de la cámara se ilumina en azul fijo mientras se carga y se apaga cuando la carga está completa. El tiempo de carga varía según la fuente de alimentación USB y el nivel de batería restante.

## 2 Emparejar con la Estación Base:

### ● ¿Incluida en un kit?

La cámara ya está vinculada con la estación base; no se necesita configuración. Está lista para usar.

### ● ¿Está agregando una cámara adicional? Siga estos pasos:

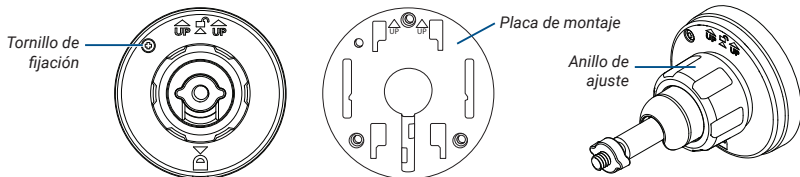
i. Desde la app Swann Security, vaya a **Ajustes del dispositivo > Estado y emparejamiento de la cámara.**

ii. Toque **"Emparejar"** junto a un canal disponible.

iii. Seleccione **"MaxRanger4K Mini Cámara"** y siga las instrucciones en pantalla.

## 3 Montar la cámara:

La cámara puede colocarse sobre una mesa o estante, o montarse en la pared utilizando el soporte incluido. Su diseño sin cables permite una instalación flexible. Para instalar el soporte, afloje el tornillo de fijación y deslícelo hacia arriba para retirar la placa de montaje. Fije la placa a la pared asegurándose de que la flecha "UP" apunte hacia arriba. Luego, deslice el soporte nuevamente sobre la placa y apriete el tornillo de fijación. Coloque la cámara y ajuste el ángulo de visión aflojando el anillo de ajuste.



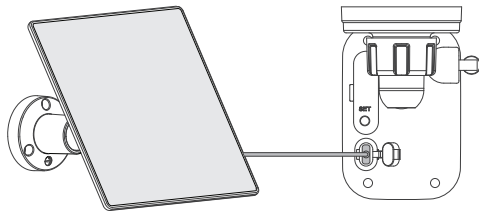
# CONSEJOS

## Optimización de la detección de movimiento

- El sensor de movimiento pasivo infrarrojo (PIR) de la cámara está diseñado para detectar firmas de calor de objetos en movimiento. Para una detección óptima, oriente la cámara ligeramente hacia abajo para minimizar la visibilidad del cielo y evite apuntarla directamente a árboles o arbustos.
- La cámara funciona mejor cuando los objetos se mueven a través del campo de visión. Inclínala para capturar movimiento de lado a lado en lugar de movimiento directo hacia o desde la cámara. Esto ayuda a reducir falsas alertas y mejora la posibilidad de captar eventos importantes.
- Si está recibiendo muchas alertas falsas, intente reducir la sensibilidad del sensor de movimiento. Tenga en cuenta que una sensibilidad más alta consume más batería. También puede configurar zonas específicas de detección para enfocar áreas de interés y evitar alertas innecesarias.

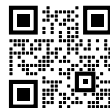
## Carga mediante panel solar

- ¿Usa la cámara en exteriores? Conéctela a un panel solar compatible de Swann para una carga continua.
- Aproveche la energía solar diaria para mantener su cámara encendida sin interrupciones.
- Para instrucciones de instalación y posicionamiento, consulte la Guía Rápida incluida con el Panel Solar Swann.



## Soporte técnico

¡Estamos aquí para ayudarte! Para preguntas frecuentes, consejos de solución de problemas o asistencia técnica: Visita [support.swann.com](https://support.swann.com) o escanea el código QR que aparece abajo.



#### FCC STATEMENT

This equipment has been tested and found to comply with the limits for Class B digital device, pursuant to part 15 of the FCC Rules. These limits are designed to provide reasonable protection against harmful interference in a residential installation. This equipment generates, uses and can radiate radio frequency energy and, if not installed and used in accordance with the instructions, may cause harmful interference to radio communications. However, there is no guarantee that interference will not occur in a particular installation. If this equipment does cause harmful interference to radio or television reception, which can be determined by turning the equipment off and on, the user is encouraged to try to correct the interference by one or more of the following measures: • Reorient or relocate the receiving antenna • Increase the separation between the equipment and the receiver • Connect the equipment into an outlet on a circuit different from that to which the receiver is connected • Consult the dealer or an experienced radio/TV technician for help.

This device complies with Part 15 of the FCC Rules. Operation is subject to the following two conditions: (1) this device may not cause harmful interference, and (2) this device must accept any interference received, including interference that may cause undesired operation.

FCC RF Radiation Exposure Statement Caution: To maintain compliance with the FCC's RF exposure guidelines, place the product at least 20cm from nearby persons.

WARNING: Modifications not approved by the party responsible for compliance could void user's authority to operate the equipment.

#### IC STATEMENT

This device complies with Industry Canada license-exempt RSS standard(s). Operation is subject to the following two conditions: (1) this device may not cause interference, and (2) this device must accept any interference, including interference that may cause undesired operation of the device.

The device is compliance with RF field strength limits, users can obtain Canadian information on RF exposure and compliance.

This Class B digital apparatus complies with Canadian ICES-003. This equipment complies with IC radiation exposure limits set forth for an uncontrolled environment. This equipment should be installed and operated with minimum distance 20cm between the radiator & your body.

Déclaration de la IC

Cet appareil est conforme aux normes RSS exemptes de licence d'Industrie Canada. Le fonctionnement est sujet aux deux conditions suivantes : (1) cet appareil ne doit pas provoquer d'interférences, et (2) cet appareil doit accepter toute interférence, y compris les interférences pouvant entraîner un fonctionnement indésirable de l'appareil.

L'appareil est conforme aux limites de champ RF, les utilisateurs peuvent obtenir des informations canadiennes sur l'exposition aux RF et la conformité.

Cet appareil numérique de classe B est conforme à la norme ICES-003 du Canada. Cet équipement est conforme aux limites d'exposition aux rayonnements IC définies pour un environnement non contrôlé. Cet équipement doit être installé et utilisé à une distance minimale de 20 cm entre le radiateur et votre corps.

#### UK DECLARATION OF CONFORMITY

Hereby, Swann Communications declares that this product is in compliance with the requirements for UKCA marking.

#### RECYCLING

This product bears the selective sorting symbol for Waste electrical and electronic equipment (WEEE). This means that this product must be handled pursuant to European directive 2012/19/EU in order to be recycled or dismantled to minimize its impact on the environment. User has the choice to give their product to a competent recycling organization or to the retailer when they buy a new electrical or electronic equipment.



Points de collecte sur [www.quefairemesdechets.fr](http://www.quefairemesdechets.fr)  
Privilégier la réparation ou le don de votre appareil !