



Quick Start Guide
Guide de démarrage rapide
Schnellstartanleitung
Guida di avvio rapido
Guía de inicio rápido
Guia de Início Rápido
Snelstartgids

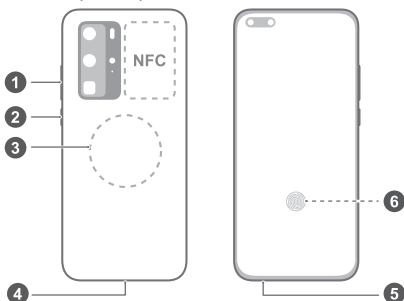
Contents

English (United Kingdom).....	1
Français.....	11
Deutsch.....	23
Italiano.....	34
Español.....	44
Português.....	55
Nederlands.....	66

Know Your Device

Before using the device, familiarise yourself with its basic operations.

- To power on your device, press and hold the power button until the screen turns on.
- To power off your device, press and hold the power button, and then touch .
- To restart your device, press and hold the power button, and then touch .
- Press and hold the power button for 10 or more seconds to forcibly restart your device.



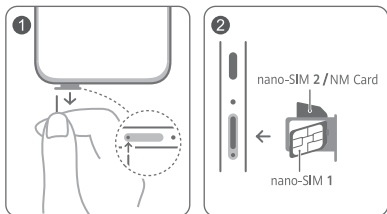
1	Volume button	2	Power button
3	Wireless charging area	4	USB Type-C port/ Headset jack
5	Card slot	6	In-screen fingerprint

- Please keep the NFC area close to other devices or objects while using the NFC function.
- Check out the pre-installed **Tips** app and master all the great features on your device.

Getting Started

- ⚠ • Be careful not to scratch your device or hurt yourself when using the eject pin.
- Store the eject pin out of the reach of children to prevent accidental swallowing or injury.
- Do not use cut or modified SIM or NM cards (nano memory cards) with your device as these may not be recognised and could damage the card tray (slot).
- If your SIM card does not match your device, please contact your carrier.

Follow the instructions in the following figures to set up your device. Please use the eject pin included. Ensure that the card is correctly aligned and its notch is first inserted into the card tray.



SIM Card Management

Select the default mobile data card and calling card as needed. For details, check out the pre-installed **Tips** app.

- ⓘ • 4G and 5G service depends on the support of your network carrier and its deployment of relevant services. Please contact your carrier to activate 4G or 5G service.
- If your phone has two SIM cards, only the default mobile data card can support 5G service.
- 4G and 5G service may be unavailable in certain areas due to network interference.
- If this guide is inconsistent with the description on the official website, the latter prevails.

For More Information

If you encounter any problems while using your device, you can obtain help from the following resources:

- Visit <http://consumer.huawei.com/en> to view device information, frequently asked questions and other information.
- Visit <http://consumer.huawei.com/en/support> for the most up-to-date contact information for your country or region.

Go to **Settings** and enter keywords in the search box to view the corresponding information:

- **Legal:** to view legal information for your product.
- **Safety information:** to view safety information for your product.
- **Authentication info:** to view regulatory information for your product.
- **Certification logos:** to view more information on certification logos for your product.

Safety Information

Please read all of the safety information carefully before using your device to ensure its safe and proper operation and to learn how to dispose of your device properly.

Operation and Safety



- To prevent possible hearing damage, do not listen at high volume levels for long periods.
- Using an unapproved or incompatible power adapter, charger or battery may damage your device, shorten its lifespan or cause a fire, explosion or other hazards.
- Ideal operating temperatures are 0 °C to 35 °C. Ideal storage temperatures are -20 °C to +45 °C.
- Pacemaker manufacturers recommend maintaining a minimum distance of 15 cm between a pacemaker and a wireless device to prevent potential interference with the pacemaker. If using a pacemaker, hold the device on the side opposite the pacemaker and do not carry the device in your front pocket.
- Keep the device and the battery away from fire, excessive heat and direct sunlight. Do not place them on or in heating devices, such as microwave ovens, water heaters, stoves or radiators.
- Adhere to local laws and regulations while using the device. To reduce the risk of accidents, do not use your wireless device while driving. If you must make or answer a call, stop your vehicle at a safe location first.
- While flying in an aircraft or immediately before boarding, ensure that you use your device according to the instructions provided. Using a wireless device on an aircraft may disrupt wireless networks, present a hazard to aircraft operations or be illegal under law.
- To prevent damage to your device's parts or internal circuits, do not use it in dusty, smoky, damp or dirty environments or near magnetic fields.
- When charging the device, make sure the power adapter is plugged into a socket near the device and is easily accessible.
- Unplug the charger from the electric socket and from the device when not in use.

- Do not use, store or transport the device where flammables or explosives are stored (e.g. in a petrol station, oil depot or chemical plant). Using your device in these environments increases the risk of explosion or fire.
- Dispose of this device, the battery and accessories according to local regulations. They should not be disposed of in normal household waste. Improper battery use may lead to fire, explosion or other hazards.
- Please consult your doctor and the device manufacturer to determine if operation of your device may interfere with the operation of your medical device.
- Adhere to any rules or regulations set forth by hospitals and health care facilities.
- This device contains a built-in battery. Do not attempt to replace the battery by yourself. Otherwise, the device may not run properly or it may damage the battery. For your personal safety and to ensure that your device runs properly, you are strongly advised to contact a Huawei authorised service centre for a replacement.
- Your device has been tested in a controlled environment and certified to be splash, water, and dust resistant in specific situations (meets requirements of classification IP68 as described by the international standard IEC 60529). Splash, water, and dust resistance are not permanent conditions and resistance might decrease as a result of normal wear. Do not charge your device in wet conditions. Visit <http://consumer.huawei.com/en/support> for detailed description of this function.

Potentially Explosive Atmosphere

Power off your device in any area with a potentially explosive atmosphere, and comply with all signs and instructions. Areas that may have potentially explosive atmospheres include the areas where you would normally be advised to turn off your vehicle engine. Triggering of sparks in such areas could cause an explosion or a fire, resulting in bodily injuries or even deaths. Do not power on your device at refueling points such as service stations. Comply with restrictions on the use of radio equipment in fuel depots, storage, and distribution areas, and chemical plants. In addition, adhere to restrictions in areas where blasting operations are in progress. Before using the device, watch out for areas that have potentially explosive atmospheres that are often, but not always, clearly marked.

Such locations include areas below the deck on boats, chemical transfer or storage facilities, and areas where the air contains chemicals or particles such as grain, dust, or metal powders. Ask the manufacturers of vehicles using liquefied petroleum gas (such as propane or butane) whether this device can be safely used in their vicinity.

Disposal and recycling information



The crossed-out wheellie bin symbol on your product, battery, literature or packaging reminds you that all electronic products and batteries must be taken to separate waste collection points at the end of their working lives; they must not be disposed of in normal household waste. It is the responsibility of the user to dispose of the equipment using a designated collection point or service for separate recycling of waste electrical and electronic equipment (WEEE) and batteries according to local laws.

Proper collection and recycling of your equipment helps ensure EEE waste is recycled in a manner that conserves valuable materials and protects human health and the environment. Improper handling, accidental breakage, damage, and/or improper recycling at the end of its life may be harmful for your health and the environment. For more information about where and how to drop off your EEE waste, please contact your local authorities, retailer or household waste disposal service or visit the website <http://consumer.huawei.com/en/>.

Reduction of hazardous substances

This device and any electrical accessories are compliant with local applicable rules on the restriction of the use of certain hazardous substances in electrical and electronic equipment, such as EU REACH, RoHS and Batteries (where included) regulations, etc. For declarations of conformity about REACH and RoHS, please visit our web site <http://consumer.huawei.com/certification>.

EU Regulatory Conformance

Body worn operation

The device complies with RF specifications when used near your ear or at a distance of 0.50 cm from your body. Ensure that the device accessories, such as a device case

and device holster, are not composed of metal components. Keep the device away from your body to meet the distance requirement.

The highest SAR value reported for this device type when tested at the ear is

ELS-NX9	0.48 W/kg
---------	-----------

And when properly worn on the body is

ELS-NX9	0.99 W/kg
---------	-----------

Statement

Hereby, Huawei Technologies Co., Ltd. declares that this device ELS-NX9 is in compliance with the essential requirements and other relevant provisions of Directive 2014/53/EU.

The most recent and valid version of the DoC (Declaration of Conformity) can be viewed at <http://consumer.huawei.com/certification>.

This device may be operated in all member states of the EU.

Observe national and local regulations where the device is used.

This device may be restricted for use, depending on the local network.

Restrictions in the 2.4 GHz band:

Norway: This subsection does not apply for the geographical area within a radius of 20 km from the centre of Ny-Ålesund.

Restrictions in the 5 GHz band:

According to Article 10 (10) of Directive 2014/53/EU, the packaging shows that this radio equipment will be subject to some restrictions when placed on the market in Belgium (BE), Bulgaria (BG), the Czech Republic (CZ), Denmark (DK), Germany (DE), Estonia (EE), Ireland (IE), Greece (EL), Spain (ES), France (FR), Croatia (HR), Italy (IT), Cyprus (CY), Latvia (LV), Lithuania (LT), Luxembourg (LU), Hungary (HU), Malta (MT), Netherlands (NL), Austria (AT), Poland (PL), Portugal (PT), Romania (RO), Slovenia (SI), Slovakia (SK), Finland (FI), Sweden (SE), the United Kingdom (UK), Turkey (TR), Norway (NO), Switzerland (CH), Iceland (IS), and Liechtenstein (LI).

The WLAN function for this device is restricted to indoor use only when operating in the 5150 to 5350 MHz frequency range.

Frequency Bands and Power

(a) Frequency bands in which the radio equipment operates: Some bands may not be available in all countries or all areas. Please contact the local network provider for more details.

(b) Maximum radio-frequency power transmitted in the frequency bands in which the radio equipment operates: The maximum power for all bands is less than the highest limit value specified in the related Harmonised Standard. The frequency bands and transmitting power (radiated and/or conducted) nominal limits applicable to this radio equipment are as follows:

ELS-NX9	GSM900: 37 dBm, GSM1800: 34 dBm, WCDMA900/2100: 25.7 dBm, LTE Band 1/3/7/8/20/28/34/38/40: 26 dBm, 5G NR SA Band: n1/n3/n7/n28(TX: 703-733MHz)/n38/n41/n77/n78: 29 dBm, 5G NR NSA band: n1/n3/n7/n28(TX: 703-733MHz)/n38/n41/n77/n78: 26 dBm, Wi-Fi 2.4G: 20 dBm, Bluetooth: 20 dBm, Wi-Fi 5G: 5150-5250 MHz: 23 dBm, 5250-5350 MHz: 23 dBm, 5470-5725 MHz: 23 dBm, 5725-5850 MHz: 14dBm, NFC: 42 dBuA/m at 10m, Wireless Power Charging: < 42 dBuA/m at 10m
---------	--

Accessories and Software Information

Some accessories are optional in certain countries or regions. Optional accessories can be purchased from a licenced vendor as required. The following accessories are recommended:

Adapters: HW-100400X00, HW-100400X01 (X represents the different plug types used, which can be either C, U, J, E, B, A, I, R, Z or K, depending on your region)

Batteries: HB536378EEW

Earphones: MEND1632B729000,1331-3301-6001-TC-296,618017

The product software version is ELS-NX9:

10.1.0.100(C432E100R1P1). Software updates will be released by the manufacturer to fix bugs or enhance functions after the product has been released. All software versions released by the manufacturer have been verified and are still compliant with the related rules.

All RF parameters (for example, frequency range and output power) are not accessible to the user, and cannot be changed by the user.

For the most recent information about accessories and software, please see the DoC (Declaration of Conformity) at <http://consumer.huawei.com/certification>.

ErP Product Information

Huawei Technologies Co., Ltd. hereby declares that its products conform to the Energy-related Products Directive (ErP) 2009/125/EC. For detailed ErP information and the user manuals required by Commission Regulation, please visit: <http://consumer.huawei.com/en/certification>.

Legal Notice

Trademarks and Permissions

Android is a trademark of Google LLC.

LTE is a trade mark of ETSI.

The *Bluetooth*® word mark and logos are registered trademarks owned by *Bluetooth SIG, Inc.* and any use of such marks by Huawei Technologies Co., Ltd. is under license. Huawei Device Co., Ltd. is an affiliate of Huawei Technologies Co., Ltd.

Wi-Fi®, the Wi-Fi CERTIFIED logo and the Wi-Fi logo are trademarks of Wi-Fi Alliance.

Copyright © Huawei 2020. All rights reserved.


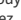
ALL PICTURES AND ILLUSTRATIONS IN THIS GUIDE, INCLUDING BUT NOT LIMITED TO THE DEVICE COLOUR, SIZE, AND DISPLAY CONTENT, ARE FOR YOUR REFERENCE ONLY. THE ACTUAL DEVICE MAY VARY. NOTHING IN THIS GUIDE CONSTITUTES A WARRANTY OF ANY KIND, EXPRESS OR IMPLIED.

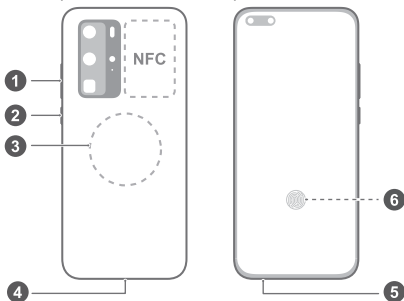
Privacy Policy

To better understand how we protect your personal information, please see the privacy policy at <http://consumer.huawei.com/privacy-policy>.


Familiarisation avec l'appareil

Avant d'utiliser votre appareil, veuillez vous familiariser avec son fonctionnement de base.

- Pour allumer votre appareil, appuyez et maintenez le bouton marche/arrêt jusqu'à ce que l'écran s'allume.
- Pour éteindre votre appareil, appuyez et maintenez le bouton marche/arrêt, puis touchez .
- Pour redémarrer votre appareil, appuyez et maintenez le bouton marche/arrêt, puis touchez .
- Si vous avez besoin de forcer le redémarrage de votre appareil, appuyez et maintenez le bouton marche/arrêt pendant 10 secondes ou plus.



①	Bouton du volume	②	Bouton marche / arrêt
③	Zone de charge sans fil	④	Port USB Type-C / Prise jack pour casque
⑤	Emplacement pour carte	⑥	Empreinte digitale intégrée à l'écran

-  Lors de l'utilisation de la fonction NFC, veuillez maintenir la zone NFC à proximité des autres appareils ou objets.
- Découvrez l'application préinstallée **Astuces** et apprenez à maîtriser toutes les excellentes fonctionnalités de votre appareil.

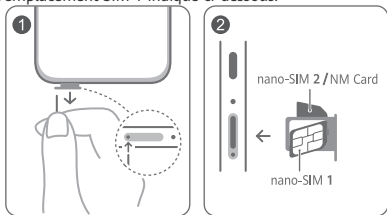
Mise en route

- ⚠ Utilisez la broche d'éjection du tiroir à carte avec précaution. Veillez à ne pas vous blesser ou à érafler votre appareil lors de son utilisation.
- Conservez la broche d'éjection du tiroir hors de la portée des enfants pour éviter toute ingestion ou blessure accidentelle.
- N'utilisez pas de cartes SIM ou NM (cartes mémoire nano) coupées ou modifiées avec votre appareil, car elles pourraient ne pas être reconnues ou endommager le tiroir (emplacement) à carte.
- Si votre carte SIM n'est pas adaptée à votre appareil, veuillez contacter votre opérateur.

Pour configurer votre appareil, suivez les instructions présentées sur les illustrations suivantes. Veuillez utiliser la broche d'éjection fournie avec l'appareil.


Assurez-vous que la carte soit correctement orientée et son encoche insérée en premier dans le tiroir à carte.

Pour un usage optimal et vous offrir une compatibilité avec les services de votre opérateur, nous vous recommandons de mettre votre carte SIM dans l'emplacement SIM 1 indiqué ci-dessous.



Gestion des cartes SIM

Sélectionnez la carte par défaut pour les données mobiles et celle par défaut pour les appels en fonction de vos besoins. Pour plus de détails, veuillez consulter l'application préinstallée **Astuces**.

-  La disponibilité des services 4G et 5G dépend d'une prise en charge par votre opérateur réseau et du déploiement de ses services correspondants. Veuillez contacter votre opérateur pour activer le service 4G ou 5G.
- Si votre téléphone comporte deux cartes SIM, seule la carte par défaut pour les données mobiles peut accéder au service 5G.
- Les services 4G et 5G pourraient être indisponibles dans certaines zones en raison d'interférences avec le réseau.
- Si ce guide comporte des incohérences avec la description sur le site Internet officiel, cette dernière prévaut.

Pour plus d'informations

Si vous rencontrez des problèmes lors de l'utilisation de votre appareil, vous pouvez :

- Visiter <http://consumer.huawei.com/en> pour consulter les informations sur l'appareil, les questions fréquentes et autres informations.
- Visiter <http://consumer.huawei.com/en/support> pour connaître les informations de contact les plus récentes pour votre pays/région.

Dans **Paramètres**, saisissez les mots clés dans la barre de recherche pour consulter les informations correspondantes :

- **Légal** : pour consulter les informations légales relatives à votre produit.
- **Informations de sécurité** : pour consulter les informations de sécurité relatives à votre produit.
- **Informations d'authentification** : pour consulter les informations réglementaires relatives à votre produit.
- **Logos de certification** : pour obtenir plus d'informations sur les logos de certification relatifs à votre produit.

Informations relatives à la sécurité

Cette section contient des informations importantes relatives à l'utilisation de votre appareil. Elle contient également des informations sur la manière d'utiliser votre appareil en toute sécurité. Veuillez lire attentivement ces informations avant d'utiliser votre appareil.

Précautions à prendre:

Pour les personnes porteuses d'implants électroniques, il est préférable de mettre le téléphone mobile à une distance de 15 cm ou à l'opposé de l'implant.

Conseils d'utilisation:

Aucun danger lié à l'utilisation d'un téléphone mobile n'ayant été constaté, ceci est à titre de prévention.

Pour réduire le niveau d'exposition au rayonnement, il est recommandé d'utiliser le téléphone mobile:

- * dans de **bonnes conditions de réception**,
- * lorsque les paramètres d'indication du signal affichent un **signal complet de bonne réception**.
- * avec un kit mains libres.
- * en priorisant l'usage des données, sms et mms aux appels.

Il est recommandé d'éloigner les téléphones mobiles du ventre des femmes enceintes et du bas ventre des adolescents.

Utilisation et sécurité



- L'écoute d'un baladeur musical à forte puissance peut endommager l'oreille de l'utilisateur et entraîner des troubles auditifs (surdité temporaire ou définitive, bourdonnements d'oreille, acouphènes, hyperacousie). Il est donc vivement recommandé de ne pas utiliser le baladeur à plein volume ni plus d'une heure par jour à volume moyen.
- L'utilisation d'accessoires électriques (adaptateur d'alimentation, chargeur ou batterie) non approuvés ou incompatibles risque d'endommager votre appareil, de raccourcir sa durée de vie ou de provoquer un incendie, une explosion ou d'autres accidents.

- Pour le fonctionnement, les températures idéales vont de 0°C à 35°C. Pour le stockage, elles vont de -20°C à +45°C.
- Les fabricants de stimulateurs cardiaques recommandent de laisser un écart minimum de 15 cm entre un appareil et un stimulateur cardiaque afin d'empêcher des interférences potentielles avec le stimulateur. Si vous utilisez un stimulateur cardiaque, tenez l'appareil du côté opposé au stimulateur cardiaque et ne portez pas l'appareil dans votre poche avant.
- Tenez l'appareil et la batterie à l'écart du feu, des sources de chaleur excessive et de la lumière directe du soleil. Ne les placez pas sur ou dans des appareils générant de la chaleur, tels que les fours micro-ondes, les chauffe-eau, les cuisinières ou les radiateurs.
- Conformez-vous aux lois et réglementations locales lorsque vous utilisez l'appareil. Pour réduire le risque d'accidents, n'utilisez pas votre appareil sans fil au volant. Si vous devez passer ou répondre à un appel, arrêtez-vous dans un endroit sécurisé.
- En avion ou immédiatement avant d'embarquer, n'utilisez votre appareil qu'en respectant les consignes qui vous sont données. L'utilisation en avion d'un appareil sans fil peut perturber les réseaux sans fil et le fonctionnement de l'avion ou même être illégale.
- Pour prévenir l'endommagement des composants de votre appareil ou de ses circuits internes, n'utilisez pas ce dernier dans des environnements poussiéreux, enfumés, humides ou sales, ou à proximité de champs magnétiques.
- Lorsque vous rechargez l'appareil, assurez-vous que l'adaptateur d'alimentation est branché sur une prise à proximité de l'appareil et qu'il est facilement accessible.
- Débranchez le chargeur de la prise électrique et de l'appareil lorsque vous ne l'utilisez pas.
- N'utilisez pas l'appareil dans des endroits où sont stockées des matières inflammables ou explosives (station-service, dépôt de pétrole ou usine chimique, par exemple). L'utilisation de votre appareil dans ces environnements augmente le risque d'explosion ou d'incendie.

- Pour mettre au rebut cet appareil, la batterie et les accessoires, conformez-vous aux réglementations locales. Ne les mettez pas au rebut avec les ordures ménagères. L'utilisation d'une batterie inappropriée risque de provoquer un incendie, une explosion ou d'autres accidents.
- Consultez un médecin et le fabricant de l'appareil pour savoir si le fonctionnement du appareil peut interférer avec vos appareils médicaux.
- Suivez les règles et réglementations établies par les hôpitaux et les centres de santé. N'utilisez pas votre appareil dans un endroit où cela est interdit.
- Ne pas téléphoner en conduisant.
- Respectez les consignes de sécurité propres à certains lieux.
- Cet appareil contient une batterie intégrée. N'essayez pas de remplacer la batterie vous-même. L'appareil risquerait de ne pas fonctionner correctement ou la batterie risquerait d'être endommagée. Pour votre sécurité personnelle et pour être sûr que votre appareil fonctionnera correctement, il est fortement conseillé de s'adresser à un centre technique agréé Huawei pour le remplacement de la batterie.
- Votre appareil a été testé en environnement contrôlé et certifié comme étant résistant aux éclaboussures, à l'eau et à la poussière dans des situations spécifiques (se conforme aux exigences de la classification IP68 ainsi que décrit par le standard international IEC 60529). La résistance aux éclaboussures, à l'eau et à la poussière n'est pas permanente dans le temps et cette résistance pourrait décroître suite à un processus d'usure normale. Ne chargez pas votre appareil dans des conditions humides. Visitez <http://consumer.huawei.com/en/support> pour une description détaillée de cette fonction.

Atmosphères potentiellement explosives

Éteignez votre appareil dans tout environnement potentiellement explosif et conformez-vous aux instructions et signalisations. Les zones comportant des risques d'explosion comprennent les zones dans lesquelles vous devez couper le moteur de votre véhicule. La projection d'étincelles dans de telles zones pourrait provoquer une explosion ou un incendie, entraînant des blessures corporelles ou la mort. N'utilisez pas l'appareil

dans des points de ravitaillement tels que des stations-services. Conformez-vous aux restrictions sur l'utilisation d'équipements radio dans des zones de dépôt de combustibles, de stockage et de distribution et des usines chimiques. Conformez-vous également aux restrictions dans les zones où des explosions sont en cours. Avant d'utiliser l'appareil, identifiez les zones comportant des risques d'explosion qui ne sont pas toujours correctement signalées. Les endroits de cette nature sont les zones situées sous le pont des bateaux, les complexes de transfert de produits chimiques ou de stockage et les zones dans lesquelles l'air contient des produits chimiques ou des particules, telles que grain, poussière ou poussières métalliques. Renseignez-vous auprès des fabricants de véhicules GPL (au propane ou au butane) sur les précautions à prendre en cas d'usage de l'appareil à proximité desdits véhicules.

Informations sur la mise au rebut et le recyclage



Sur votre produit, sur la batterie, dans la documentation ou sur l'emballage, le symbole de poubelle roulante barrée d'une croix vous rappelle que tous les produits électroniques et toutes les batteries doivent être apportés à des points de collecte distincts de ceux des ordures ménagères normales lorsqu'ils arrivent en fin de vie. Il incombe à l'utilisateur de se débarrasser de l'équipement dans un point de collecte ou auprès d'un service spécifiquement désignés pour le recyclage des déchets électriques et des équipements électroniques (DEEE) ainsi que des batteries, dans le respect de la législation locale. Collecter et recycler votre équipement de manière appropriée garantit un recyclage de vos déchets électriques et électroniques, qui préserve des matériaux précieux et protège la santé humaine et l'environnement ; un traitement inapproprié de ces déchets, des bris accidentels, leur endommagement et un recyclage inapproprié en fin de vie peuvent s'avérer nuisibles pour la santé et l'environnement. Pour en savoir plus sur les lieux et la manière dont vous débarrasser de vos déchets électriques et électroniques contactez les

autorités locales, votre détaillant ou le service des ordures ménagères, ou allez sur le site web <http://consumer.huawei.com/en/>.

Diminution des substances dangereuses

Cet appareil et les accessoires électriques respectent les règles locales applicables sur la restriction dans l'utilisation de certaines substances dangereuses dans les équipements électriques et électroniques, telles les directives REACH et RoHS de l'UE et les réglementations concernant les batteries, etc. Pour les déclarations de conformité REACH et RoHS, allez sur notre site web <http://consumer.huawei.com/certification>.

Informations sur l'exposition aux RF

L'Organisation mondiale de la Santé a indiqué qu'il est possible de réduire l'exposition en limitant votre utilisation ou en utilisant simplement un kit mains libres pour éloigner l'appareil de la tête et du corps. Assurez-vous que les accessoires de l'appareil, tels que le boîtier ou l'étui, ne soient pas composés d'éléments métalliques. Tenez l'appareil éloigné du corps pour respecter les exigences de distance.

L'appareil est conforme aux spécifications RF s'il est utilisé à proximité de votre oreille ou à une distance de 0,50 cm du corps. Valeur DAS la plus élevée déclarée: DAS à la tête(Limite de 2,0 W/kg): 0,48 W/kg; DAS au corps(Limite de 2,0 W/kg): 0,99 W/kg; DAS aux membres (Limite de 4,0 W/kg): 2,99 W/kg.

Conformité réglementaire UE

Déclaration

Par la présente, Huawei Technologies Co., Ltd. déclare que ce produit ELS-NX9 est conforme aux exigences fondamentales et aux autres dispositions pertinentes de la directive 2014/53/UE.

La version de la déclaration de conformité la plus récente et en vigueur peut être vue sur <http://consumer.huawei.com/certification>.

Ce produit peut être utilisé dans tous les états membres de l'UE.

Veuillez vous conformer à la réglementation nationale et locale en fonction du lieu d'utilisation du produit.

Ce produit peut faire l'objet d'une restriction d'utilisation en fonction du réseau local.

Restrictions au niveau de la bande 2,4 GHz :

Norvège : Ce sous-chapitre ne s'applique pas à la zone géographique de 20 km de rayon autour du centre de Ny-Ålesund.

Restrictions de la bande 5 GHz :

Conformément à l'article 10, paragraphe 10, de la directive 2014/53/EU, l'emballage montre que ce matériel radiotéléphonique sera soumis à certaines restrictions lorsqu'il est mis sur le marché dans les pays suivants : Belgique (BE), Bulgarie (BG), République tchèque (CZ), Danemark (DK), Allemagne (DE), Estonie (EE), Irlande (IE), Grèce (EL), Espagne (ES), France (FR), Croatie (HR), Italie (IT), Chypre (CY), Lettonie (LV), Lituanie (LT), Luxembourg (LU), Hongrie (HU), Malte (MT), Pays-Bas (NL), Autriche (AT), Pologne (PL), Portugal (PT), Roumanie (RO), Slovénie (SI), Slovaquie (SK), Finlande (FI), Suède (SE), Royaume-Uni (UK), Turquie (TR), Norvège (NO), Suisse (CH), Islande (IS) et Liechtenstein (LI).

La fonctionnalité WLAN de cet appareil est limitée à un usage à l'intérieur lorsqu'elle fonctionne sur la plage de fréquences comprises entre 5 150 et 5 350 MHz.

Bandes de fréquence et puissance

a) Les bandes de fréquences sur lesquelles fonctionne l'équipement radiotéléphonique : certaines bandes ne sont pas disponibles dans tous les pays ou dans toutes les régions. Pour plus d'informations, veuillez contacter votre opérateur local.

b) La puissance de radioélectrique maximale transmise sur les bandes de fréquences dans lesquelles fonctionne l'équipement radiotéléphonique : la puissance maximale pour toutes les bandes est inférieure à la valeur limite la plus élevée spécifiée par la norme harmonisée.

Les limites nominales des bandes de fréquences et de la puissance d'émission (rayonnées et/ou par conduction) applicables à cet équipement radio sont les suivantes :

ELS-NX9	GSM900: 37 dBm, GSM1800: 34 dBm, WCDMA900/2100: 25.7 dBm, LTE Band 1/3/7/8/20/28/34/38/40: 26 dBm, 5G NR SA Band: n1/n3/n7/n28(TX: 703-733MHz)/n38/n41/n77/n78: 29 dBm, 5G NR NSA band: n1/n3/n7/n28(TX: 703-733MHz)/n38/n41/n77/n78: 26 dBm, Wi-Fi 2.4G: 20 dBm, Bluetooth: 20 dBm, Wi- Fi 5G: 5150-5250 MHz: 23 dBm, 5250-5350 MHz: 23 dBm, 5470-5725 MHz: 23 dBm, 5725-5850 MHz: 14dBm, NFC : 42 dBuA/m à 10 m, Charge électrique sans fil : < 42 dBuA/m à 10 m
---------	--

Informations relatives aux accessoires et logiciels

Dans certains pays et régions, des accessoires sont en option. Des accessoires en option peuvent être achetés auprès d'un fournisseur agréé, au besoin. Nous recommandons les accessoires suivants :

Adaptateurs : HW-100400X00, HW-100400X01 (X représente les différents types de prises utilisées, qui peuvent être C, U, J, E, B, A, I, R, Z ou K, selon votre région)

Batteries : HB536378EEW

Écouteurs : MEND1632B729000,1331-3301-6001-TC-296,618017

La version logicielle du produit est ELS-NX9:

10.1.0.100(C432E100R1P1). Les mises à jour logicielles seront publiées par le fabricant pour corriger les bogues ou améliorer les fonctionnalités après la sortie du produit. Toutes les versions des logiciels publiées par le fabricant ont été vérifiées et sont toujours conformes aux règles connexes.

Tous les paramètres RF (par exemple la plage de fréquence et la puissance de sortie) ne sont pas accessibles à l'utilisateur et ne peuvent pas être modifiés par l'utilisateur.

Pour obtenir les informations les plus récentes relatives aux accessoires et aux logiciels, veuillez consulter la Déclaration de conformité (DoC) sur <http://consumer.huawei.com/certification>.

Informations produit lié à l'énergie (ErP)

Huawei Technologies Co., Ltd. déclare par la présente que ses produits sont conformes à la directive sur les produits

liés à l'énergie (ErP) 2009/125/EC. Pour des informations détaillées sur les produits liés à l'énergie (ErP) et les guides d'utilisation requis par le règlement de la Commission, veuillez visiter : <http://consumer.huawei.com/en/certification>.

Mention légale

Marques de commerce et autorisations

Android est une marque déposée de Google LLC.

LTE est une marque de commerce de ETSI.

Le nom et les logos *Bluetooth*[®] sont des marques déposées de *Bluetooth SIG, Inc.* Ils sont utilisés sous licence par Huawei Technologies Co., Ltd. Huawei Device Co., Ltd. est une société affiliée à Huawei Technologies Co., Ltd.

Wi-Fi[®], le logo Wi-Fi CERTIFIED et le logo Wi-Fi sont des marques commerciales de la Wi-Fi Alliance.

Copyright © Huawei 2020. Tous droits réservés.


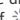
TOUTES LES IMAGES ET ILLUSTRATIONS FIGURANT DANS CE GUIDE, NOTAMMENT LA COULEUR ET LA TAILLE DU TÉLÉPHONE, AINSI QUE LE CONTENU DE L’AFFICHAGE, SONT FOURNIES À TITRE DE RÉFÉRENCE UNIQUEMENT. L’APPAREIL RÉEL PEUT VARIER. CE GUIDE NE CONTIENT AUCUN ÉLÉMENT CONSTITUANT UNE GARANTIE, QUELLE QU’ELLE SOIT, EXPLICITE OU IMPLICITE.

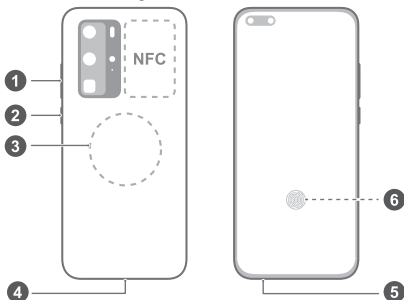
Politique de confidentialité

Pour mieux comprendre comment nous protégeons vos informations personnelles, consultez la politique de confidentialité sur <http://consumer.huawei.com/privacy-policy>.


Lernen Sie Ihr Gerät kennen

Machen Sie sich vor dem Gebrauch des Geräts mit seinen Grundfunktionen vertraut.

- Um Ihr Gerät einzuschalten, halten Sie die Ein-/Aus-Taste gedrückt, bis sich der Bildschirm einschaltet.
- Um Ihr Gerät auszuschalten, halten Sie die Ein-/Aus-Taste gedrückt und berühren Sie dann .
- Um Ihr Gerät neu zu starten, halten Sie die Ein-/Aus-Taste gedrückt und tippen Sie dann auf .
- Drücken und halten Sie die Ein-/Aus-Taste mindestens 10 Sekunden lang gedrückt, um einen Neustart des Geräts zu erzwingen.



1	Lautstärketaste	2	Ein / Aus-Taste
3	Bereich für die drahtlose Aufladung	4	USB-Port Typ C/ Headset-Buchse
5	Kartensteckplatz	6	Bildschirm-Fingerabdruck

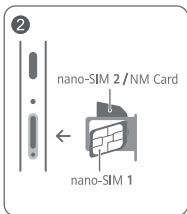
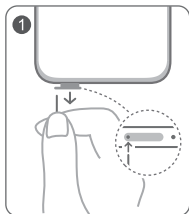
-  Halten Sie den NFC-Bereich während der Verwendung der NFC-Funktion nahe an andere Geräte oder Gegenstände.
- Sehen Sie sich die vorinstallierte **Tipps**-App an, um Sie all die großartigen Funktionen auf Ihrem Gerät zu nutzen.

Erste Schritte

- ⚠️ • Achten Sie darauf, Ihr Gerät bei Nutzung des SIM-Stifts nicht zu zerkratzen oder sich zu verletzen.
- Bewahren Sie den SIM-Stift außer Reichweite von Kindern auf, um ein versehentliches Verschlucken oder Verletzungen zu vermeiden.
- Verwenden Sie keine zugeschnittenen oder veränderten SIM- oder NM-Karten (Nano-Speicherkarten) für Ihr Gerät, da diese möglicherweise nicht erkannt werden und das Kartenfach bzw. den Steckplatz des Geräts beschädigen können.
- Wenn Ihre SIM-Karte nicht zu Ihrem Gerät passt, wenden Sie sich an Ihren Anbieter.


Befolgen Sie die Anweisungen in den folgenden Abbildungen, um Ihr Gerät einzurichten. Nutzen Sie den beiliegenden SIM-Stift.

Stellen Sie sicher, dass die Karte richtig ausgerichtet ist und mit der Kerbe zuerst in das Kartenfach eingesetzt wird.



SIM-Kartenverwaltung

Wählen Sie die standardmäßige mobile Datenkarte und die Telefonkarte nach Bedarf aus. Weitere Details finden Sie in der vorinstallierten **Tipps**-App.

-  4G und 5G sind von der Unterstützung Ihres Netzanbieters und seiner Bereitstellung entsprechender Dienste abhängig. Wenden Sie sich an Ihren Betreiber, um 4G oder 5G zu aktivieren.
- Wenn Ihr Telefon über zwei SIM-Karten verfügt, kann nur die standardmäßige mobile Datenkarte den 5G-Service unterstützen.
- 4G und 5G sind in bestimmten Gebieten ggf. aufgrund von Netzwerkstörungen nicht verfügbar.
- Wenn diese Anleitung nicht mit der Beschreibung auf der offiziellen Website übereinstimmt, hat letztere Vorrang.

Weitere Informationen

Sollten Probleme bei der Nutzung Ihres Geräts auftreten, so erhalten Sie Hilfe über folgende Quellen:

- Besuchen Sie <http://consumer.huawei.com/en>, um Geräteinformationen, häufig gestellte Fragen und andere Informationen anzuzeigen.
- Unter <http://consumer.huawei.com/en/support> erhalten Sie aktuelle Kontaktinformationen zu Ihrem Land oder Ihrer Region.

Navigieren Sie zu **Einstellungen** und geben Sie Schlüsselwörter in das Suchfeld ein, um die entsprechenden Informationen anzuzeigen:

- **Rechtliche Hinweise:** um rechtliche Hinweise für Ihr Produkt anzuzeigen.
- **Sicherheitsinformationen:** um Sicherheitsinformationen für Ihr Produkt anzuzeigen.
- **Authentifizierungsinformation:** um Regulierungsinformationen für Ihr Produkt anzuzeigen.
- **Zertifizierungslogos:** um weitere Informationen zu Zertifizierungslogos für Ihr Produkt anzuzeigen.

Sicherheitsinformationen

Lesen Sie sich bitte die vollständigen Sicherheitsinformationen durch, bevor Sie Ihr Gerät verwenden, um dessen sicheren und korrekten Betrieb sicherzustellen, und um zu erfahren, wie Sie Ihr Gerät ordnungsgemäß anwenden.

Betrieb und Sicherheit



- Um Ihr Gehör zu schützen, Musik nicht längere Zeit mit zu hoher Lautstärke hören.
- Durch die Verwendung eines unzulässigen oder inkompatiblen Netzadapters, Ladegeräts oder Akkus kann Ihr Gerät beschädigt werden, seine Lebensspanne reduziert werden oder es kann zu einem Feuer, einer Explosion oder anderen Gefahren kommen.
- Ideale Betriebstemperaturen sind 0 °C bis 35 °C. Ideale Lagertemperaturen sind -20 °C bis +45 °C.
- Hersteller von Herzschrittmachern empfehlen, einen Mindestabstand von 15 cm zwischen dem Gerät und einem Herzschrittmacher einzuhalten, um potenzielle Störungen des Herzschrittmachers zu verhindern. Falls Sie einen Herzschrittmacher tragen, verwenden Sie das Gerät auf der entgegengesetzten Seite des Herzschrittmachers und tragen Sie es nicht in der Brusttasche.
- Halten Sie das Gerät und den Akku fern von übermäßiger Hitze, offenen Flammen und direkter Sonneneinstrahlung. Platzieren Sie sie nicht auf oder in Geräten, die zur Erhitzung genutzt werden, wie z.B. Mikrowellen, Wasserkocher, Backöfen und Herdplatten oder Heizungen.
- Beachten Sie beim Gebrauch des Geräts die örtlichen Gesetze und Vorschriften! Zur Vermeidung von Unfällen sollten Sie Ihr Gerät nicht während der Fahrt benutzen. Wenn Sie einen Anruf tätigen oder entgegennehmen müssen, fahren Sie rechts ran und stellen Sie das Fahrzeug zunächst ordnungsgemäß ab.
- Verwenden Sie Ihr Gerät nur entsprechend der bereitgestellten Anleitungen, wenn Sie in einem Flugzeug fliegen oder kurz vor dem Boarding stehen. Die Verwendung eines drahtlosen Geräts in einem

Flugzeug kann drahtlose Netzwerke unterbrechen, was eine Gefahr für das Betreiben eines Flugzeugs darstellen kann – oder es kann gesetzeswidrig sein.

- Um Schäden an den Teilen oder internen Stromkreisläufen Ihres Geräts zu vermeiden, verwenden Sie es nicht in staubigen, rauchigen, feuchten oder verschmutzten Umgebungen oder in der Nähe von magnetischen Feldern.
- Stellen Sie sicher, dass der Netzadapter in eine Steckdose in der Nähe des Geräts eingesteckt ist und einfach zu erreichen ist, wenn Sie das Gerät laden.
- Trennen Sie das Ladegerät von der Steckdose und vom Gerät, wenn Sie es nicht verwenden.
- Verwenden, lagern oder transportieren Sie das Mobiltelefon nicht an Orten, wo entflammbare oder explosive Materialien gelagert werden, wie beispielsweise an einer Tankstelle, einem Öldepot oder in einer chemischen Fabrik. Durch die Verwendung Ihres Mobiltelefons in diesen Umgebungen erhöht sich die Explosions- oder Brandgefahr.
- Entsorgen Sie dieses Gerät, den Akku und Zubehörteile entsprechend der lokalen Bestimmungen. Sie sollten nicht über den normalen Hausmüll entsorgt werden. Eine unsachgemäße Nutzung des Akkus kann zu einem Brand, einer Explosion oder anderen gefährlichen Situationen führen.
- Bitte konsultieren Sie Ihren Arzt und den Gerätehersteller, um herauszufinden, ob Ihr mobiles Endgerät den Betrieb Ihres medizinischen Geräts stören kann.
- Halten Sie sich an die von Krankenhäusern und Gesundheitseinrichtungen festgelegten Regeln und Bestimmungen! Verwenden Sie das Gerät nicht in Bereichen, wo dies verboten ist.
- Dieses Gerät verfügt über einen eingebauten Akku. Tauschen Sie den Akku nicht selbst aus. Anderenfalls wird das Gerät möglicherweise nicht ordnungsgemäß betrieben oder es könnte der Akku beschädigt werden. Zu Ihrer Sicherheit und für einen einwandfreien Gerätebetrieb empfehlen wir Ihnen ausdrücklich, sich an ein autorisiertes Huawei-Service-Center zu wenden, wenn der Akku ausgetauscht werden soll.
- Ihr Gerät wurde in einer überwachten Umgebung getestet und ist auf die Spritz-, Wasser- und

Staubfestigkeit in bestimmten Situationen geprüft (entspricht den Anforderungen der Klassifikation IP68, wie beschrieben vom internationalen Standard IEC 60529). Spritz-, Wasser- und Staubfestigkeit stellen keinen Dauerzustand dar. Die Beständigkeit nimmt als Resultat eines normalen Gebrauchs möglicherweise mit der Zeit ab. Laden Sie das Gerät nicht in einer feuchten Umgebung. Eine detaillierte Beschreibung dieser Funktion finden Sie auf <http://consumer.huawei.com/en/support>.

Explosionsfähige Atmosphäre

Schalten Sie Ihr Gerät in Umgebungen mit explosionsfähiger Atmosphäre ab und halten Sie sich an alle Hinweisschilder und Anweisungen. Bereiche mit einer explosionsgefährdeten Atmosphäre sind zum Beispiel Bereiche, in denen Sie normalerweise den Motor Ihres Autos abschalten müssen. Das Auslösen eines Funkens könnte in solchen Bereichen eine Explosion oder einen Brand verursachen, was zu Körperverletzung oder gar zum Tod führen könnte. Schalten Sie Ihr Gerät nicht an Treibstoff- und Wartungsstützpunkten, wie Tankstellen ein. Halten Sie sich an die Beschränkungen bezüglich des Gebrauchs von Funkgeräten in Tanklagern, Depots, Vertriebsanlagen und Chemiewerken. Beachten Sie außerdem die Beschränkungen in Bereichen, in denen Sprengarbeiten durchgeführt werden. Bevor Sie das Gerät verwenden, achten Sie darauf, dass Sie sich nicht in Bereichen mit explosionsfähiger Atmosphäre befinden, da diese zwar oft, aber nicht immer klar gekennzeichnet sind. Solche Bereiche sind zum Beispiel unter Deck auf Schiffen zu finden, in Einrichtungen für chemische Transporte und Lagerung sowie an Orten, die Chemikalien oder Partikel wie Fasern, Staub oder Metallpulver enthalten. Fragen Sie die Hersteller von Fahrzeugen, die Autogas (wie zum Beispiel Propan oder Butan) verwenden, ob dieses Gerät in deren Nähe sicher verwendet werden kann.

Hinweise zur Entsorgung und zum Recycling



Das Symbol der durchgestrichenen Abfalltonne auf Rädern auf Ihrem Produkt, Ihrer Batterie, Ihrem

Informationsmaterial oder Ihrer Verpackung soll Sie daran erinnern, dass alle elektronischen Produkte und Batterien am Ende Ihrer Lebensdauer getrennt entsorgt werden müssen; sie dürfen nicht über den normalen Fluss des Haushaltsmülls entsorgt werden. Es unterliegt der Verantwortlichkeit des Benutzers, die Ausrüstung unter Verwendung einer ausgewiesenen Sammelstelle oder eines Dienstes für getrenntes Recycling von elektrischen oder elektronischen Geräten und Batterien entsprechend der Gesetze vor Ort zu entsorgen (WEEE = Waste of Electrical and Electronic Equipment = Elektro- und Elektronikgeräte-Abfall).

Die ordnungsgemäße Sammlung und das ordnungsgemäße Recycling Ihrer Ausrüstung hilft sicherzustellen, dass Abfall aus elektrischen und elektronischen Geräten so recycelt wird, dass wertvolle Materialien erhalten bleiben und die Gesundheit der Menschen und die Umwelt geschützt werden; falsche Handhabung, versehentlicher Bruch, Beschädigung und/oder falsches Recycling am Ende der Gerätelebensdauer kann für Gesundheit und Umwelt gefährlich sein. Für weitere Informationen dazu, wo und wie Sie Ihren Elektro- und Elektronikgeräte-Abfall abgeben können, kontaktieren Sie Ihre lokalen Behörden, Händler oder Entsorgungsunternehmen für Haushaltsmüll oder besuchen Sie die Webseite <http://consumer.huawei.com/en/>.

Reduzierung von Gefahrenstoffen

Dieses Gerät und das gesamte elektrische Zubehör sind kompatibel zu anwendbaren lokalen Richtlinien zur Beschränkung der Anwendung bestimmter Gefahrenstoffe in elektrischer und elektronischer Ausrüstung, wie z. B. die Richtlinien zu REACH, RoHS und Batterien (soweit eingeschlossen) usw. der EU. Konformitätserklärungen zu REACH und RoHS finden Sie auf unserer Webseite <http://consumer.huawei.com/certification>.

Einhaltung der EU-Bestimmungen

Benutzung am Körper

Das Gerät entspricht den RF-Anforderungen, wenn es in der Nähe Ihres Ohres oder in einem Abstand von 0,50 cm von Ihrem Körper verwendet wird. Achten Sie darauf, keine Zubehörteile wie Etuis und Tragetaschen aus Metall

zu verwenden. Halten Sie das Gerät von Ihrem Körper fern, um den geforderten Abstand einzuhalten.

Der höchste gemeldete SAR-Wert für diesen Gerätetyp bei einem Test unter Verwendung am Ohr liegt bei

ELS-NX9	0,48 W/kg
---------	-----------

Wenn ordnungsgemäß am Körper getragen, beträgt er

ELS-NX9	0,99 W/kg
---------	-----------

Erklärung

Huawei Technologies Co., Ltd. erklärt hiermit, dass dieses Gerät ELS-NX9 den wesentlichen Anforderungen und anderen relevanten Bestimmungen der Richtlinie 2014/53/EU entspricht.

Die aktuelle, gültige Version der DoC (Declaration of Conformity) ist unter <http://consumer.huawei.com/certification> abrufbar.

Dieses Gerät darf in allen Mitgliedstaaten der EU betrieben werden.

Beachten Sie bei der Nutzung des Geräts die nationalen und lokalen Vorschriften.

Die Nutzung dieses Geräts ist möglicherweise je nach Ihrem lokalen Mobilfunknetz beschränkt.

Beschränkungen des 2,4-GHz-Frequenzbandes:

Norwegen: Dieser Unterabschnitt gilt nicht für das Gebiet in einem 20-km-Radius von der Mitte von Ny-Ålesund.

Beschränkungen des 5-GHz-Frequenzbandes:

Nach Artikel 10 (10) der Richtlinie 2014/53/EU zeigt die Verpackung, dass dieses Funkgerät bei der Bereitstellung in den folgenden Märkten einigen Einschränkungen unterliegt: Belgien (BE), Bulgarien (BG), Tschechische Republik (CZ), Dänemark (DK), Deutschland (DE), Estland (EE), Irland (IE), Griechenland (GR), Spanien (ES), Frankreich (FR), Kroatien (HR), Italien (IT), Zypern (CY), Lettland (LV), Litauen (LT), Luxemburg (LU), Ungarn (HU), Malta (MT), Niederlande (NL), Österreich (AT), Polen (PL), Portugal (PT), Rumänien (RO), Slowenien (SI), Slowakei (SK), Finnland (FI), Schweden (SE), Großbritannien (GB), Türkei (TR), Norwegen (NO), Schweiz (CH), Island (IS) und Liechtenstein (LI).

Die WLAN-Funktion dieses Gerätes ist auf den Einsatz in Innenräumen beschränkt, wenn es im Frequenzbereich 5150 bis 5350 MHz betrieben wird.

Frequenzbänder und Leistung

(a) Frequenzbänder, in denen das Funkgerät betrieben wird: Einige Bänder sind möglicherweise nicht in allen Ländern oder Regionen verfügbar. Wenden Sie sich für weitere Details bitte an Ihren lokalen Netzbetreiber.

(b) Maximaler Hochfrequenzstrom, der in den Frequenzbändern für den Betrieb des Funkgeräts übertragen wird: Der maximale Strom für alle Bänder liegt unter dem in der jeweiligen harmonisierten Norm angegebenen Höchstgrenzwert.

Für dieses Funkgerät gelten folgende Nenngrenzwerte für Frequenzband und (abgestrahlte und/oder leitungsgeführte) Sendeleistung:

ELS-NX9	GSM900: 37 dBm, GSM1800: 34 dBm, WCDMA900/2100: 25.7 dBm, LTE Band 1/3/7/8/20/28/34/38/40: 26 dBm, 5G NR SA Band: n1/n3/n7/n28(TX: 703-733MHz)/n38/n41/n77/n78: 29 dBm, 5G NR NSA band: n1/n3/n7/n28(TX: 703-733MHz)/n38/n41/n77/n78: 26 dBm, Wi-Fi 2.4G: 20 dBm, Bluetooth: 20 dBm, Wi-Fi 5G: 5150-5250 MHz: 23 dBm, 5250-5350 MHz: 23 dBm, 5470-5725 MHz: 23 dBm, 5725-5850 MHz: 14dBm, NFC: 42 dBuA/m bei 10 m, Kabelloses Laden: < 42 dBuA/m bei 10m
---------	--

Informationen über Zubehör und Software

Einige Zubehörteile sind in einigen Ländern oder Regionen optional. Optionales Zubehör ist bei Bedarf bei einem lizenzierten Händler erhältlich. Folgendes Zubehör wird empfohlen:

Adapter: HW-100400X00, HW-100400X01 (X steht für die verschiedenen verwendeten Steckertypen, die je nach Region vom Typ C, U, J, E, B, A, I, R, Z oder K sein können.)

Batterien: HB536378EEW

Kopfhörer: MEND1632B729000,1331-3301-6001-TC-296,618017

Das Produkt weist die Softwareversion ELS-NX9: 10.1.0.100(C432E100R1P1) auf. Zur Behebung von Fehlern oder Verbesserung von Funktionen werden nach der Produktfreigabe Softwareaktualisierungen vom Hersteller veröffentlicht. Alle vom Hersteller

veröffentlichten Softwareversionen wurden überprüft und entsprechen nach wie vor den relevanten Vorschriften. Alle HF-Parameter (z. B. Frequenzbereich und Ausgangsleistung) sind für den Benutzer unzugänglich und können nicht von diesem geändert werden. Aktuelle Informationen über Zubehör und Software finden Sie in der DoC (Declaration of Conformity) unter <http://consumer.huawei.com/certification>.

ErP-Produktinformationen

Die Huawei Technologies Co., Ltd. erklärt hiermit, dass ihre Produkte der ErP(Energy-related Products)-Richtlinie 2009/125/EC entsprechen. Detaillierte ErP-Informationen sowie die von der Kommissionsverordnung geforderten Nutzerhandbücher finden Sie auf: <http://consumer.huawei.com/en/certification>.

Rechtliche Hinweise

Marken und Genehmigungen

Android ist eine Marke von Google LLC.

LTE ist eine Marke von ETSI.

Die Wortmarke *Bluetooth*[®] und die Logos sind eingetragene Marken von *Bluetooth SIG, Inc.* und jegliche Verwendung solcher Marken durch Huawei Technologies Co., Ltd. erfolgt unter Lizenz. Huawei Device Co., Ltd. ist eine Tochtergesellschaft von Huawei Technologies Co., Ltd.

Wi-Fi[®], das Logo „Wi-Fi CERTIFIED“ und das Logo „Wi-Fi“ sind Marken von Wi-Fi Alliance.

Copyright © Huawei 2020. Alle Rechte vorbehalten.



SÄMTLICHE BILDER UND ABBILDUNGEN IN DIESEM HANDBUCH, WIE U. A. ZU PRODUKTFARBE, GRÖSSE UND DISPLAYINHALT, DIENEN LEDIGLICH ZU IHRER INFORMATION. DAS TATSÄCHLICHE GERÄT KANN DAVON ABWEICHEN. NICHTS IN DIESEM HANDBUCH STELLT EINE GEWÄHRLEISTUNG JEDLICHER ART DAR, WEDER AUSDRÜCKLICH NOCH STILLSCHWEIGEND.

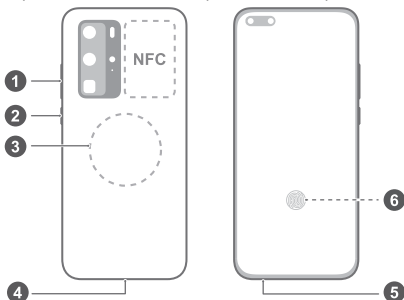
Datenschutzrichtlinie

Damit Sie besser verstehen, wie wir Ihre persönlichen Daten schützen, lesen Sie bitte die Datenschutzrichtlinie unter <http://consumer.huawei.com/privacy-policy>.


Conoscere il dispositivo

Prima di utilizzare il dispositivo, è necessario acquisire familiarità con le operazioni di base.

- Per accendere il dispositivo, tenere premuto il pulsante di accensione fino all'accensione dello schermo.
- Per spegnere il dispositivo, tenere premuto il pulsante di accensione, quindi toccare .
- Per riavviare il dispositivo, tenere premuto il pulsante di accensione, quindi toccare .
- Per forzare il riavvio del dispositivo, tenere premuto il pulsante di alimentazione per 10 secondi o più.



①	Pulsante volume	②	Tasto di alimentazione
③	Area di ricarica wireless	④	Porta USB Type-C/Presca cuffie
⑤	Slot scheda	⑥	Impronta sullo schermo

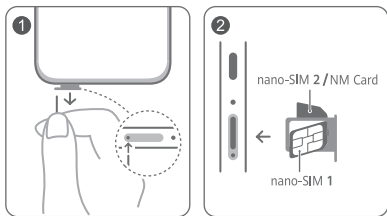
-  Durante l'utilizzo della funzione NFC, tenere l'area NFC in prossimità di altri oggetti o dispositivi.
- Per apprendere tutte le eccezionali funzioni del dispositivo, consultare l'app **Suggerimenti** preinstallata.

Introduzione

- ⚠ • Fare attenzione a non graffiare il dispositivo o farsi male quando si utilizza lo strumento di rimozione.
- Conservare lo strumento di rimozione lontano dalla portata dei bambini per prevenire lesioni o ingestione accidentali.
- Non utilizzare schede SIM o NM (Nano Memory) tagliate o modificate poiché potrebbero non essere riconosciute dal dispositivo e danneggiare l'apposito alloggiamento (slot).
- Se la propria scheda SIM non corrisponde al proprio dispositivo, contattare il proprio operatore.


Seguire le istruzioni contenute nelle seguenti figure per configurare il dispositivo. Utilizzare lo strumento di rimozione incluso.

Assicurarsi che la scheda sia correttamente allineata e che la sua tacca sia inserita prima nell'alloggiamento per schede.



Gestione scheda SIM

Seleziona la scheda predefinita per i dati mobili e per le chiamate in base alle tue necessità. Per informazioni dettagliate, consulta l'app **Suggerimenti** preinstallata.

-  I servizi 4G e 5G dipendono dal supporto dell'operatore di rete e da come quest'ultimo implementa i relativi servizi. Contatta il tuo operatore per attivare i servizi 4G o 5G.
- Se il telefono ha due schede SIM, solo la scheda dati mobili predefinita può supportare i servizi 5G.
- I servizi 4G e 5G possono non essere disponibili in certe zone a causa di interferenze di rete.
- Se i contenuti di questa guida differiscono dalle descrizioni presenti sul sito Web ufficiale, quest'ultimo dovrà essere preso come riferimento.

Per ulteriori informazioni

Se si riscontrano problemi durante l'utilizzo del dispositivo, è possibile ricevere assistenza utilizzando le seguenti risorse:

- Visitare il sito <http://consumer.huawei.com/en> per visualizzare informazioni sul dispositivo, domande frequenti e altre informazioni.
- Visitare il sito <http://consumer.huawei.com/en/support> per reperire le informazioni di contatto più aggiornate per il proprio paese o la propria regione.

Accedere a **Impostazioni** e inserire le parole chiave nella casella di ricerca per visualizzare le informazioni corrispondenti:

- **Informazioni legali:** per visualizzare le informazioni legali relative al prodotto.
- **Informazioni sulla sicurezza:** per visualizzare le informazioni sulla sicurezza relative al prodotto.
- **Info autenticazione:** per visualizzare le informazioni di carattere normativo relative al prodotto.
- **Logo certificato:** per informazioni sui loghi di certificazione relativi al prodotto.

Informazioni sulla sicurezza

Leggere attentamente tutte le informazioni di sicurezza prima di utilizzare il dispositivo per assicurare il funzionamento sicuro e corretto e per lo smaltimento secondo le regole previste.

Procedure e sicurezza



- Per evitare eventuali danni all'udito, evitare l'ascolto ad un volume troppo elevato e per periodi prolungati.
- L'utilizzo di un alimentatore, caricabatterie o batteria non approvati o incompatibili, potrebbero danneggiare il dispositivo, ridurre la durata o provocare incendi, esplosioni o altri pericoli.
- Le temperature di utilizzo ideali vanno da 0 °C a 35 °C. Temperature di conservazione ideali vanno da -20 °C a +45 °C.
- I produttori di pacemaker consigliano di mantenere una distanza minima di 15 cm tra il dispositivo e il pacemaker per evitare interferenze. I portatori di pacemaker devono utilizzare l'orecchio sul lato opposto rispetto al pacemaker durante le conversazioni e non riporre mai il dispositivo nel taschino sul petto.
- Conservare il dispositivo e la batteria al riparo da fuoco, fonti di calore eccessivo e luce solare diretta. Non posizionarli su o in dispositivi di riscaldamento, quali forni a microonde, scaldabagno, stufe o radiatori.
- Rispettare le norme e i regolamenti locali durante l'uso del dispositivo. Per ridurre il rischio di incidenti, non utilizzare il dispositivo wireless durante la guida. Se si deve effettuare o rispondere a una chiamata, arrestare il veicolo in un luogo sicuro.
- Durante il volo in aereo o immediatamente prima dell'imbarco, utilizzare il dispositivo secondo le istruzioni fornite. L'uso di dispositivi wireless in aereo può interferire con le reti wireless, costituire pericolo per le operazioni di volo e in altri casi, essere proibito dalla legge.

- Per evitare danni a parti del dispositivo o circuiti interni, non utilizzarlo in ambienti polverosi, umidi o sporchi, esposti al fumo o vicino a campi magnetici.
- Durante la fase di carica, accertarsi che l'alimentatore sia inserito in una presa di corrente vicina ai dispositivi e facilmente raggiungibile.
- Quando non in uso, scollegare il caricabatteria dalla presa di corrente e dal dispositivo.
- Non utilizzare, conservare o trasportare il dispositivo in ambienti in cui sono presenti prodotti infiammabili o esplosivi quali, ad esempio, le stazioni di rifornimento, i depositi petroliferi o gli stabilimenti chimici. L'uso del dispositivo in questi ambienti aumenta il rischio di esplosione o incendi.
- Smaltire questo dispositivo, la batteria e gli accessori secondo le normative locali. Non devono essere smaltiti come normali rifiuti domestici. L'uso improprio della batteria potrebbe causare un incendio, un'esplosione o altri eventi pericolosi.
- Consultare il proprio medico e il produttore del dispositivo per stabilire se l'utilizzo del dispositivo può interferire con il funzionamento di eventuali dispositivi medici.
- Seguire le disposizioni e le norme stabilite dalle strutture ospedaliere e sanitarie. Non usare il dispositivo quando ciò è vietato.
- Il dispositivo è fornito di una batteria incorporata. Non tentare di sostituire la batteria. Il dispositivo potrebbe infatti non funzionare correttamente o si potrebbe danneggiare la batteria. Per la propria sicurezza personale e per assicurarsi che il dispositivo funzioni correttamente, si è fortemente consigliati di contattare un centro servizi autorizzato Huawei per la sostituzione.
- Il dispositivo è stato testato in un ambiente controllato e certificato per resistere a schizzi, acqua e polvere in specifiche situazioni (soddisfa i requisiti della classificazione IP68, come indicato nello standard internazionale IEC 60529). La resistenza a schizzi, acqua e polvere non è permanente e potrebbe diminuire per effetto della normale usura. Non ricaricare il dispositivo in ambienti bagnati. Visitare il sito <http://consumer.huawei.com/en/support> per una descrizione dettagliata di questa funzione.

Ambiente a rischio di esplosione

Spegnere sempre il dispositivo nelle aree a rischio di esplosione e attenersi scrupolosamente a tutti i segnali e le istruzioni. Le aree a rischio di esplosione comprendono quelle in cui si raccomanda generalmente di spegnere il motore dell'auto. L'emissione di scintille in tali aree potrebbe provocare deflagrazioni o incendi, con conseguenti lesioni fisiche anche mortali. Non accendere il dispositivo nelle aree di rifornimento carburante, come le stazioni di servizio. Attenersi alle restrizioni sull'uso delle apparecchiature radio nelle aree di deposito, stoccaggio e distribuzione di carburante e negli impianti chimici. Inoltre, osservare le restrizioni applicabili all'interno delle aree in cui sono utilizzati esplosivi. Prima di utilizzare il dispositivo, accertarsi di non trovarsi in vicinanze di aree a rischio di esplosione. In genere, ma non sempre, queste aree sono segnalate chiaramente. Alcuni esempi sono la sottocoperta delle navi, le strutture per lo stoccaggio o il trasferimento di sostanze chimiche e le aree in cui vi sono sostanze o particelle chimiche disperse nell'atmosfera, come pulviscolo e polveri metalliche. Prima di utilizzare il dispositivo in prossimità di un veicolo GPL, chiedere informazioni al fabbricante.

Informazioni sullo smaltimento e sul riciclo



Il simbolo barrato sull'icona del cassonetto presente sulla batteria, sulla documentazione o sulla confezione segnala che tutti i prodotti elettronici e le batterie devono essere separate in punti di raccolta dei rifiuti una volta terminato l'utilizzo; non devono essere smaltiti nel normale flusso dei rifiuti insieme ai rifiuti domestici. È responsabilità dell'utente smaltire l'apparecchiatura utilizzando un punto di raccolta o un servizio per il riciclo di rifiuti di apparecchiature elettriche ed elettroniche (RAEE) e batterie secondo le leggi vigenti.

La raccolta e il riciclaggio delle apparecchiature in maniera corretta contribuisce a garantire il riutilizzo di rifiuti AEE in un modo da prelevare materiali preziosi e protegge la salute e l'ambiente. L'uso improprio, rotture accidentali, danni, e/o il riciclaggio improprio possono risultare dannosi per la salute e per l'ambiente. Per

ulteriori informazioni su dove e come per scaricare i rifiuti AEE, contattare le autorità locali, rivenditori, il servizio di smaltimento rifiuti locale o visitare il sito <http://consumer.huawei.com/en/>.

Riduzione delle sostanze pericolose

Questo dispositivo e gli accessori elettrici sono conformi alle norme applicabili locali sulla restrizione e uso di determinate sostanze pericolose nelle apparecchiature elettriche ed elettroniche, come UE REACH, RoHS e batterie (se incluse) i regolamenti, ecc. Per dichiarazioni di conformità su REACH e RoHS, si prega di visitare il nostro sito <http://consumer.huawei.com/certification>.

Conformità alla normativa UE

Utilizzo a contatto con il corpo

Il dispositivo è conforme alle specifiche RF quando viene utilizzato accostato all'orecchio o a una distanza di 0,50 cm dal corpo. Verificare che gli accessori del dispositivo, come astucci o custodie, non abbiano componenti metalliche. Mantenere sempre il dispositivo lontano dal corpo per rispettare i requisiti sulla distanza.

In questo caso, il valore massimo di SAR riportato per questo tipo di dispositivo a contatto con l'orecchio è

ELS-NX9	0,48 W/kg
---------	-----------

E quando indossato correttamente sul corpo è

ELS-NX9	0,99 W/kg
---------	-----------

Dichiarazione

Con il presente documento, Huawei Technologies Co., Ltd. dichiara che il dispositivo ELS-NX9 è conforme ai requisiti essenziali e alle altre disposizioni applicabili della Direttiva 2014/53/EU.

La versione più recente e valida della DoC (Dichiarazione di conformità) può essere visualizzata su <http://consumer.huawei.com/certification>.

Questo dispositivo può essere utilizzato in tutti gli stati membri dell'Unione Europea.

Rispettare le leggi nazionali e locali durante l'uso del dispositivo.

L'uso di questo dispositivo può essere limitato a seconda della rete locale.

Limitazioni nella banda dei 2,4 GHz:

Norvegia: questa sottosezione non si applica all'area geografica entro un raggio di 20 km dal centro di Ny-Ålesund.

Limitazioni nella banda 5 GHz:

Ai sensi dell'articolo 10 (10), della Direttiva 2014/53/EU, nella confezione è indicato che questo apparecchiatura radio sarà soggetta ad alcune restrizioni, quando sul mercato di Belgio (BE), Bulgaria (BG), Repubblica ceca (CZ), Danimarca (DK), Germania (DE), Estonia (EE), Irlanda (IE), Grecia (EL), Spagna (ES), Francia (FR), Croazia (HR), Italia (IT), Cipro (CY), Lettonia (LV), Lituania (LT), Lussemburgo (LU), Ungheria (HU), Malta (MT), Olanda (NL), Austria (AT), Polonia (PL), Portogallo (PT), Romania (RO), Slovenia (SI), Slovacchia (SK), Finlandia (FI), Svezia (SE), Regno Unito (UK), Turchia (TR), Norvegia (NO), Svizzera (CH), Islanda (IS), e Liechtenstein (LI).

La funzione WLAN di questo dispositivo è limitata solo all'uso in ambienti interni quando opera nell'intervallo di frequenza compreso tra 5150 e 5350 MHz.

Potenza e bande di frequenza

(a) Bande di frequenza in cui operano le apparecchiature radio: Alcune bande potrebbero non essere disponibili in tutti i Paesi o tutte le aree. Contattare l'operatore locale per maggiori dettagli.

(b) La massima potenza a radiofrequenza trasmessa nelle bande di frequenza in cui opera l'apparecchiatura radio: La massima potenza per tutte le bande è inferiore al valore limite più elevato specificato nella relativa Norma armonizzata.

I limiti nominali della bande di frequenza e della potenza trasmessa (irradiata e/o condotta) validi per quest'apparecchiatura radio sono i seguenti:

ELS-NX9	GSM900: 37 dBm, GSM1800: 34 dBm, WCDMA900/2100: 25.7 dBm, LTE Band 1/3/7/8/20/28/34/38/40: 26 dBm, 5G NR SA Band: n1/n3/n7/n28(TX: 703-733MHz)/n38/n41/n77/n78: 29 dBm, 5G NR NSA band: n1/n3/n7/n28(TX: 703-733MHz)/n38/n41/n77/n78: 26 dBm, Wi-Fi 2.4G: 20 dBm, Bluetooth: 20 dBm, Wi- Fi 5G: 5150-5250 MHz: 23 dBm, 5250-5350 MHz: 23 dBm, 5470-5725 MHz: 23 dBm, 5725-5850 MHz: 14dBm, NFC: 42 dBuA/m a 10m, Caricamento Wireless: < 42 dBuA/m alle 10m
---------	---

Informazioni su accessori e software

Alcuni accessori sono opzionali in determinati paesi o regioni. Gli accessori opzionali possono essere acquistati da un fornitore con licenza, come richiesto. Si consiglia l'utilizzo dei seguenti accessori:

Adattatori: HW-100400X00, HW-100400X01 (X rappresenta i diversi tipi di presa utilizzati, che possono essere C, U, J, E, B, A, I, R, Z o K, in base alla regione)

Batterie: HB536378EEW

Auricolari: MEND1632B729000,1331-3301-6001-TC-296,618017

La versione del software del prodotto è ELS-NX9: 10.1.0.100(C432E100R1P1). Gli aggiornamenti del software verranno pubblicati dal produttore per correggere bug e migliorare le funzioni in seguito alla commercializzazione del prodotto. Tutte le versioni del software pubblicate dal produttore sono state verificate e sono ancora conformi alle relative normative.

Tutti i parametri RF (come intervallo di frequenza e potenza in uscita) non sono accessibili all'utente, il quale non può modificarli.

Per le informazioni più recenti su accessori e software, consultare la DoC (Dichiarazione di conformità) su <http://consumer.huawei.com/certification>.

Informazioni prodotto ErP

Huawei Technologies Co., Ltd. dichiara che i suoi prodotti sono conformi alla Direttiva ErP (Energy-related Products) 2009/125/EC. Per maggiori informazioni relative a ErP, inclusi i manuali utenti del Regolamento della Commissione, visitare: <http://consumer.huawei.com/en/certification>.

Note legali

Marchi e autorizzazioni

Android è un marchio di Google LLC.

LTE è un marchio di ETSI.

Il marchio e i loghi *Bluetooth*[®] sono marchi registrati di proprietà di *Bluetooth SIG, Inc.* e ogni uso di tali marchi da parte di Huawei Technologies Co., Ltd. avviene in conformità con quanto previsto dalla licenza. Huawei Device Co., Ltd. è un'affiliata di Huawei Technologies Co., Ltd.

Wi-Fi[®], il logo Wi-Fi CERTIFIED e Wi-Fi sono dei marchi Wi-Fi Alliance.

Copyright © Huawei 2020. Tutti i diritti riservati.



TUTTE LE IMMAGINI E LE ILLUSTRAZIONI PRESENTI IN QUESTA GUIDA, INCLUSI TRA GLI ALTRI IL COLORE E LE DIMENSIONI DEL DISPOSITIVO, NONCHÉ IL CONTENUTO DELLO SCHERMO, SONO FORNITE SOLO COME RIFERIMENTO. IL DISPOSITIVO EFFETTIVO POTREBBE DIFFERIRE. QUESTA GUIDA NON COSTITUISCE UNA GARANZIA DI ALCUN TIPO, ESPLICITA O IMPLICITA.

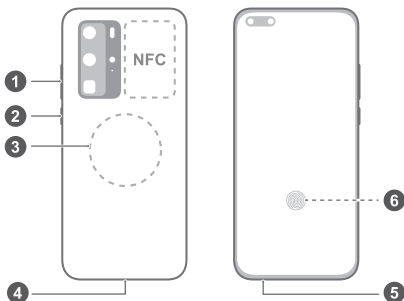
Informativa sulla privacy

Per comprendere meglio come proteggere le informazioni personali, consultare l'informativa sulla privacy in <http://consumer.huawei.com/privacy-policy>.

Conozca el dispositivo

Antes de usar el dispositivo, deberá familiarizarse con las operaciones básicas.

- Para encender el dispositivo, mantenga pulsado el botón de encendido/apagado hasta que la pantalla se encienda.
- Para apagarlo, mantenga pulsado el botón de encendido/apagado y, a continuación, pulse .
- Para reiniciar el dispositivo, mantenga pulsado el botón de encendido/apagado y después pulse .
- Mantenga pulsado el botón de encendido/apagado durante 10 segundos o más para reiniciar el dispositivo forzosamente.



1	Botón de volumen	2	Botón de encendido / apagado
3	Área de carga inalámbrica	4	Puerto USB tipo C / Entrada para auriculares
5	Ranura para tarjetas	6	Huella digital en pantalla

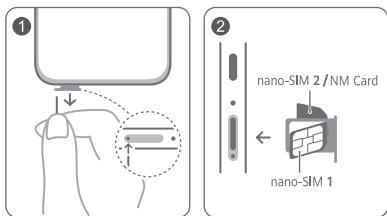
- Mantenga el área NFC cerca de los otros dispositivos u objetos cuando utilice la función NFC.
- Consulte la aplicación preinstalada **Sugerencias** y domine todas las excelentes funciones del dispositivo.

Pasos iniciales

- Utilice la herramienta para extraer la tarjeta con precaución para no lastimarse ni rayar el dispositivo.
- Guarde dicha herramienta fuera del alcance de los niños para evitar que se lastimen o la ingieran.
- No coloque tarjetas SIM ni NM recortadas ni modificadas en el dispositivo, ya que es posible que no las reconozca y que dañen la bandeja (ranura).
- Si la tarjeta SIM no coincide con su dispositivo, póngase en contacto con su operador.


Siga las instrucciones que se muestran en las figuras para configurar el dispositivo. Utilice la herramienta de extracción incluida.

Asegúrese de que la tarjeta esté correctamente alineada y que lo primero que se inserte en la bandeja sea la muesca.



Gestión de tarjetas SIM

Seleccione la tarjeta predeterminada para datos móviles y para llamadas según sus necesidades. Para obtener información detallada, consulte la aplicación preinstalada **Sugerencias**.

-  Su operador de red debe admitir los servicios 4G y 5G y proporcionar los servicios correspondientes. Póngase en contacto con su operador para activar los servicios 4G o 5G.
- Si su teléfono tiene dos tarjetas SIM, solo la tarjeta de datos móviles predeterminada puede admitir el servicio 5G.
- Es posible que los servicios 4G y 5G no estén disponibles en determinadas áreas a causa de interferencias en la red.
- Si esta guía no coincide con la descripción que figura en el sitio web oficial, esta última prevalecerá.

Más información

Si experimenta algún problema cuando utiliza el dispositivo, puede obtener ayuda de las siguientes formas:

- Visite <http://consumer.huawei.com/en> para ver la información del dispositivo, las preguntas frecuentes y demás información.
- Acceda a <http://consumer.huawei.com/en/support> para obtener la información de contacto más actualizada correspondiente a su país o región.

Acceda a **Ajustes** e introduzca palabras clave en el cuadro de búsqueda para ver la información correspondiente:

- **Aviso legal:** para ver la información legal de su producto.
- **Información de seguridad:** para ver la información de seguridad del producto.
- **Información de certificación:** para ver la información regulatoria del producto.
- **Logotipos de certificación:** para ver más información sobre los logotipos de las certificaciones del producto.

Información de seguridad

Lea cuidadosamente toda la información de seguridad antes de utilizar el dispositivo a fin de garantizar un funcionamiento seguro y adecuado, y saber cómo desechar correctamente el dispositivo.

Condiciones de uso y seguridad



- Para evitar daños al oído, no escuche música a un volumen muy elevado por periodos prolongados.
- El uso de baterías, cargadores o adaptadores de alimentación no autorizados o incompatibles puede dañar el dispositivo, reducir la vida útil y generar incendios, explosiones u otras situaciones peligrosas.
- Las temperaturas de operación ideales oscilan entre los 0 °C y los 35 °C. Las temperaturas de almacenamiento ideales oscilan entre los -20 °C y los +45 °C.
- Los fabricantes de marcapasos recomiendan mantener una distancia mínima de 15 cm entre el teléfono móvil y un marcapasos para evitar posibles interferencias. En caso de tener un marcapasos, use el teléfono en el lado opuesto y no lo lleve en el bolsillo delantero.
- Mantenga el dispositivo y la batería alejados del fuego, el calor excesivo y la luz directa del sol. No lo coloque sobre equipos de calentamiento, como hornos microondas, calentadores de agua, cocinas o radiadores, ni dentro de ellos.
- Cumpla con las normas locales cuando usa el dispositivo. Para reducir el riesgo de accidentes, no utilice el dispositivo inalámbrico mientras conduce. Si debe realizar o responder una llamada, detenga el vehículo en un lugar seguro.
- Mientras se encuentre a bordo de un avión o inmediatamente antes de abordar, solo utilice el dispositivo de conformidad con las instrucciones proporcionadas. El uso de dispositivos inalámbricos en un avión puede interferir con las redes inalámbricas y resultar peligroso para el funcionamiento de este. Además, puede ser ilegal.

- Para evitar daños en las piezas o circuitos internos del dispositivo, no lo utilice en entornos que presenten polvo, humo, humedad o suciedad ni próximos a campos magnéticos.
- Cuando cargue el dispositivo, asegúrese de que el adaptador de alimentación esté enchufado cerca de los dispositivos y que sea de fácil acceso.
- Desenchufe el cargador de la toma de energía y del dispositivo cuando no esté siendo utilizado.
- No utilice, guarde ni transporte el dispositivo en áreas donde se almacenen elementos inflamables o explosivos (por ejemplo, gasolineras, depósitos de aceite o plantas químicas). El uso del dispositivo en este tipo de entornos aumenta el riesgo de explosión o incendio.
- Deseche este dispositivo, la batería y los accesorios de conformidad con las normas locales. No deben desecharse con los residuos domésticos comunes. El uso no adecuado de la batería puede generar incendios, explosiones u otras situaciones peligrosas.
- Comuníquese con su médico y con el fabricante del dispositivo para saber si el uso de su dispositivo puede interferir con algún dispositivo médico.
- Cumpla con las reglas y normas vigentes de los hospitales y centros de salud. No utilice el dispositivo en lugares donde su uso esté prohibido.
- Este dispositivo cuenta con una batería integrada. No intente extraerla. De hacerlo, es posible que la dañe o que el dispositivo ya no funcione correctamente. Por su seguridad y para garantizar el buen funcionamiento del dispositivo, recomendamos ponerse en contacto con un centro de servicios autorizado de Huawei para cambiarla.
- El dispositivo ha sido puesto a prueba en un entorno controlado y se ha comprobado que es resistente a las salpicaduras, al agua y al polvo en situaciones específicas (cumple con los requisitos de la clasificación IP68 como describe la norma internacional IEC 60529). La resistencia a las salpicaduras, al agua y al polvo no es permanente y puede disminuir con el uso normal. No cargue la batería del dispositivo en condiciones de humedad. Visite <http://consumer.huawei.com/en/support> para obtener una descripción detallada de esta función.

Ambientes con riesgo de explosión

Apague el dispositivo al encontrarse en un entorno potencialmente explosivo, y cumpla con todas las instrucciones e indicaciones pertinentes. Entre las áreas que pueden tener entornos potencialmente explosivos se encuentran aquellas en las que normalmente se le recomendaría apagar el motor de su vehículo. En estas áreas, las chispas pueden provocar explosiones o un incendio, lesiones e incluso la muerte. No encienda el dispositivo en establecimientos de recarga de combustible, como gasolineras. Respete las restricciones relativas al uso de equipos de radio en zonas de depósito, almacenamiento y distribución de combustible, así como en plantas químicas. Asimismo, respete las restricciones vigentes en áreas donde se ejecutan detonaciones. Antes de usar el dispositivo, asegúrese de no encontrarse en áreas con entornos potencialmente explosivos. Estas áreas suelen estar claramente señalizadas, pero esto no siempre es así. Entre dichas áreas se encuentran: las zonas debajo de las cubiertas de los barcos, las instalaciones de almacenamiento o transporte de productos químicos y las zonas en las que el aire contiene sustancias químicas o partículas, como granos, polvo o briznas de metal. Consulte al fabricante de vehículos que utilicen gas licuado de petróleo (como propano o butano) si el dispositivo puede ser utilizado sin riesgos cerca de dichos vehículos.

Información sobre eliminación de residuos y reciclaje



El símbolo del contenedor con ruedas tachado en el producto, la batería, la documentación o la caja le recuerda que todos los productos electrónicos y las baterías deben llevarse a puntos de recolección de residuos separados cuando finalicen sus ciclos de vida; no se deben desechar en la cadena normal de residuos con la basura doméstica. Es responsabilidad del usuario desechar los dispositivos en un punto o servicio de recolección designado para el reciclaje separado de residuos de aparatos eléctricos y electrónicos (WEEE) así como las baterías, de conformidad con las leyes locales.

La adecuada recolección y reciclaje de los dispositivos permite garantizar que los residuos de EEE sean reciclados de manera tal de conservar los materiales de valor y proteger la salud humana y el medioambiente; el manejo inadecuado, la ruptura accidental, el daño y/o el reciclaje inadecuado al término de su vida útil puede ocasionar daño a la salud y al medioambiente. Para obtener más información sobre dónde y cómo desechar los residuos de aparatos eléctricos y electrónicos, comuníquese con las autoridades locales, el minorista o el servicio de eliminación de residuos domésticos, o visite el sitio web <http://consumer.huawei.com/en/>.

Restricción del uso de sustancias peligrosas

Este dispositivo y sus accesorios electrónicos cumplen con las norma locales aplicables sobre la restricción de uso de ciertas sustancias peligrosas en equipos eléctricos y electrónicos, como las normas EU REACH, RoHS y de baterías (en caso de corresponder), entre otras. Para acceder a las declaraciones de conformidad sobre REACH y RoHS, visite nuestro sitio web <http://consumer.huawei.com/certification>.

Cumplimiento de las normas de la Unión Europea

Utilización del teléfono cerca del cuerpo

El dispositivo cumple con las especificaciones de RF siempre que se use cerca del oído o a una distancia de 0,50 cm del cuerpo. Asegúrese de que los accesorios del dispositivo, tales como el estuche o la funda, no estén hechos de metal. Mantenga el dispositivo alejado del cuerpo para cumplir con el requerimiento relacionado con la distancia mencionada.

El valor SAR más alto informado para este tipo de dispositivo cuando se usa cerca del oído es

ELS-NX9	0,48 W/kg
---------	-----------

Cuando se lleva el dispositivo correctamente sobre el cuerpo, el valor es

ELS-NX9	0,99 W/kg
---------	-----------

Declaración

Huawei Technologies Co., Ltd. por el presente declara que este dispositivo ELS-NX9 cumple con los requisitos esenciales y otras disposiciones pertinentes de la Directiva 2014/53/EC.

La versión de DoC (declaración de cumplimiento) más reciente en vigencia se puede ver <http://consumer.huawei.com/certification>.

Este dispositivo puede ser utilizado en todos los estados miembro de la Unión Europea.

Cumpla con las reglas nacionales y locales del lugar donde se utilice el dispositivo.

El uso de este dispositivo puede estar restringido dependiendo de la red local.

Restricciones de la banda de 2.4 GHz

Noruega: este inciso no es aplicable a las áreas geográficas ubicadas dentro de un radio de 20 kilómetros del centro de Ny-Ålesund.

Restricciones de la banda de 5 GHz:

Según el artículo 10 (10) de la Directiva 2014/53/EU, la caja muestra que este equipo de radio estará sujeto a algunas restricciones cuando se lance al mercado en Bélgica (BE), Bulgaria (BG), República Checa (CZ), Dinamarca (DK), Alemania (DE), Estonia (EE), Irlanda (IE), Grecia (EL), España (ES), Francia (FR), Croacia (HR), Italia (IT), Chipre (CY), Letonia (LV), Lituania (LT), Luxemburgo (LU), Hungría (HU), Malta (MT), Países Bajos (NL), Austria (AT), Polonia (PL), Portugal (PT), Rumanía (RO), Eslovenia (SI), Eslovaquia (SK), Finlandia (FI), Suecia (SE), Reino Unido (UK), Turquía (TR), Noruega (NO), Suiza (CH), Islandia (IS) y Liechtenstein (LI).

La función WLAN de este dispositivo se restringe a su uso exclusivo en interiores en el rango de frecuencias de 5150 a 5350 MHz.

Bandas de frecuencia y potencia

(a) Bandas de frecuencia en las cuales funciona el equipo de radio: es posible que algunas bandas no estén disponibles en todos los países o en todas las áreas. Comuníquese con el operador local para obtener más detalles.

(b) Potencia máxima de radiofrecuencia transmitida en las bandas de frecuencia en las cuales funciona el equipo de radio: la potencia máxima para todas las bandas es menor que el límite más alto especificado en la norma armonizada relacionada.

Las bandas de frecuencia y los límites nominales de la potencia de transmisión (irradiada o conducida) aplicables a este equipo de radio son los siguientes:

ELS-NX9	GSM900: 37 dBm, GSM1800: 34 dBm, WCDMA900/2100: 25.7 dBm, LTE Band 1/3/7/8/20/28/34/38/40: 26 dBm, 5G NR SA Band: n1/n3/n7/n28(TX: 703-733MHz)/n38/n41/n77/n78: 29 dBm, 5G NR NSA band: n1/n3/n7/n28(TX: 703-733MHz)/n38/n41/n77/n78: 26 dBm, Wi-Fi 2.4G: 20 dBm, Bluetooth: 20 dBm, Wi- Fi 5G: 5150-5250 MHz: 23 dBm, 5250-5350 MHz: 23 dBm, 5470-5725 MHz: 23 dBm, 5725-5850 MHz: 14dBm, NFC: 42 dBuA/m a 10 m, Carga inalámbrica: < 42 dBuA/m a 10 m
---------	---

Información de software y accesorios

Algunos accesorios son opcionales en ciertos países o determinadas regiones. Es posible adquirir accesorios opcionales de un proveedor con licencia, de ser necesario. Se recomienda la utilización de los siguientes accesorios:

Adaptadores: HW-100400X00, HW-100400X01 (X representa los tipos de conectores utilizados, que pueden ser C, U, J, E, B, A, I, R, Z o K, según la región)

Baterías: HB536378EEW

Auriculares: MEND1632B729000,1331-3301-6001-TC-296,618017

La versión de software del producto es ELS-NX9: 10.1.0.100(C432E100R1P1). Una vez que el producto haya sido lanzado, el fabricante lanzará actualizaciones de software para solucionar errores o mejorar funciones. Todas las versiones de software lanzadas por el fabricante han sido verificadas y cumplen con las reglas pertinentes.

Los parámetros de RF (por ejemplo, el rango de frecuencia y la potencia de salida) no son accesibles para el usuario y, por lo tanto, no puede modificarlos.

Para consultar la información más actualizada sobre accesorios y software, consulte la DoC (Declaración sobre cumplimiento) en <http://consumer.huawei.com/certification>.

Información sobre ErP del producto

Por el presente, Huawei Technologies Co., Ltd. declara que sus productos cumplen con la Directiva de productos relacionados con la energía (ErP) 2009/125/EC. Para obtener información detallada sobre ErP y los manuales

de usuario requeridos por el Reglamento de la Comisión,
acceda a: <http://consumer.huawei.com/en/certification>.

Aviso legal

Marcas comerciales y permisos

Android es una marca comercial de Google LLC.

LTE es una marca comercial de ETSI.

La marca y el logotipo *Bluetooth*[®] son marcas registradas propiedad de *Bluetooth SIG, Inc.*, y el uso de dichas marcas por parte de Huawei Technologies Co., Ltd. está regido por la licencia correspondiente. Huawei Device Co., Ltd. es una afiliada de Huawei Technologies Co., Ltd.

Wi-Fi[®], el logotipo de Wi-Fi CERTIFIED y el logotipo de Wi-Fi son marcas comerciales de Wi-Fi Alliance.

Copyright © Huawei 2020. Todos los derechos reservados.


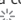
TODAS LAS IMÁGENES E ILUSTRACIONES DE ESTA GUÍA, LO QUE INCLUYE, A TÍTULO MERAMENTE ENUNCIATIVO, EL COLOR Y EL TAMAÑO DEL DISPOSITIVO, ASÍ COMO EL CONTENIDO QUE APARECE EN LA PANTALLA, SON SOLO PARA REFERENCIA. ES POSIBLE QUE EL DISPOSITIVO REAL SEA DISTINTO. EL CONTENIDO DE ESTA GUÍA NO CONSTITUYE GARANTÍA DE NINGÚN TIPO, NI EXPRESA NI IMPLÍCITA.

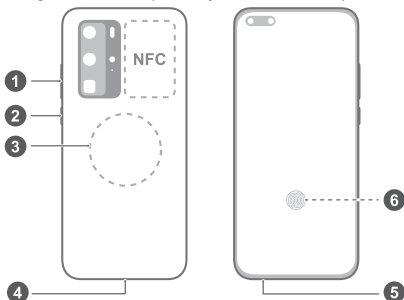
Política de privacidad

Para comprender cómo protegemos su información personal, consulte la política de privacidad en <http://consumer.huawei.com/privacy-policy>.

Conheça o seu dispositivo

Antes de utilizar o dispositivo, familiarize-se com as suas funcionalidades básicas.

- Para ligar o dispositivo, prima sem soltar o botão Ligar até que o ecrã acenda.
- Para desligar o dispositivo, prima continuamente o botão Ligar, e depois toque em .
- Para reiniciar o dispositivo, prima continuamente o botão Ligar, e depois toque em .
- Prima continuamente o botão Ligar durante 10 segundos ou mais para forçar o reinício do dispositivo.



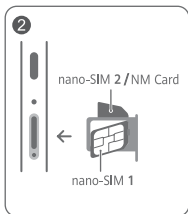
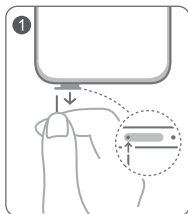
1	Botão do volume	2	Botão ligar/desligar
3	Área de carregamento sem fios	4	Porta USB Tipo-C/ Entrada para auricular
5	Ranhura de cartões	6	Impressão digital no ecrã

- Mantenha a área NFC perto de outros dispositivos ou objetos ao utilizar a função NFC.
- Consulte a aplicação de **Sugestões** pré-instalada e fique a conhecer todas as fantásticas funcionalidades do seu dispositivo.

Introdução

- ⚠ • Tenha cuidado para não riscar o dispositivo ou para não se magoar quando utilizar o pino de ejeção.
- Guarde o pino de ejeção fora do alcance de crianças para impedir a sua ingestão acidental ou que cause ferimentos.
- Não utilize cartões SIM ou NM (cartões de memória nano) modificados ou cortados no seu dispositivo, pois estes poderão não ser reconhecidos e poderão danificar o tabuleiro (a ranhura) de cartões.
- Se o seu cartão SIM não corresponde ao seu dispositivo, contacte a sua operadora.

Siga as instruções nas imagens seguintes para configurar o seu dispositivo. Utilize o pino de ejeção incluído. Certifique-se de que o cartão se encontra alinhado corretamente e que o entalhe é inserido primeiro no tabuleiro de cartões.



Gestão de cartões SIM

Selecione o cartão de dados móveis predefinido e o cartão para chamadas como pretendido. Para obter detalhes, consulte a aplicação **Sugestões** pré-instalada.

- Os serviços 4G e 5G dependem do suporte da sua operadora de rede e a implementação dos serviços relevantes por parte da mesma. Contacte a sua operadora para ativar o serviço 4G ou 5G.
- Se o seu telemóvel suportar dois cartões SIM, apenas o cartão de dados móveis predefinido suporta o serviço 5G.
- Os serviços 4G e 5G poderão não estar disponíveis em certas áreas devido a interferência da rede.
- Se este guia não estiver consistente com a descrição na página de Internet oficial, esta última prevalece.

Para mais informações

Se tiver algum problema durante a utilização do dispositivo, poder obter ajuda nos seguintes recursos:

- Visite <http://consumer.huawei.com/en> para ver informações do dispositivo, perguntas frequentes e outras informações.
- Visite <http://consumer.huawei.com/en/support> para obter as informações de contacto mais atualizadas para o seu país ou região.

Aceda a **Definições** e introduza as palavras-chave na caixa de pesquisa para ver as informações correspondentes:

- **Informações legais:** para ver as informações legais do seu produto.
- **Informações de segurança:** para ver as informações de segurança do seu produto.
- **Informação de autenticação:** para ver as informações regulamentares do seu produto.
- **Logótipos de certificação:** para ver mais informações sobre logótipos de certificação do seu produto.

Informações de segurança

Leia toda a informação de segurança atentamente antes de utilizar o seu dispositivo para assegurar o seu funcionamento seguro e adequado e para aprender como se desfazer do seu dispositivo corretamente.

Operação e segurança



- Para prevenir possíveis danos de audição, não coloque o volume em níveis demasiado altos durante longos períodos.
- A utilização de adaptadores de energia, carregadores ou baterias incompatíveis ou não aprovadas podem danificar o seu dispositivo, diminuir a sua duração ou causar fogos, explosão ou outros perigos.
- A temperatura ideal de operação é de 0 °C até 35 °C. A temperatura ideal de armazenamento é de -20 °C até +45 °C.
- Os fabricantes de pacemakers recomendam que se mantenha uma distância mínima de 15 cm entre um dispositivo e um pacemaker a fim de prevenir uma potencial interferência com o pacemaker. Se utilizar um pacemaker, mantenha o dispositivo no lado oposto ao do pacemaker e não transporte o dispositivo no bolso da frente.
- Mantenha o dispositivo e a bateria longe de chamas nuas, calor excessivo e de luz solar direta. Não os coloque em cima ou dentro de dispositivos de aquecimento, tais como microondas, cafeteiras elétricas, fornos ou radiadores.
- Cumpra as leis e regulamentos locais quando utilizar o dispositivo. De modo a reduzir o risco de acidentes, não use o seu dispositivo sem fios enquanto conduz. Se quiser efetuar ou atender uma chamada, pare primeiro o veículo num local seguro.
- Ao andar de avião ou imediatamente antes de embarcar, utilize apenas o seu dispositivo de acordo com as instruções fornecidas. O uso de um dispositivo sem fios num avião pode interromper as redes sem fios, representar perigo para o funcionamento do avião ou ser ilegal.

- Para evitar danos nas partes ou circuitos internos do seu dispositivo, não o utilize em ambientes com pó, fumo, sujos ou campos magnéticos.
- Ao carregar o dispositivo, certifique-se de que o adaptador de energia está ligado à tomada perto do dispositivo e de fácil acesso.
- Desligue o carregador da tomada eléctrica e do dispositivo quando não estiver a utilizá-lo.
- Não utilize, armazene ou transporte o dispositivo em locais de armazenamento de materiais explosivos ou inflamáveis (posto de gasolina, depósito de óleo ou fábricas de produtos químicos). Utilizar o seu dispositivo nestes ambientes aumenta o risco de explosão ou fogo.
- Elimine este dispositivo, a bateria e acessórios de acordo com as regulamentações locais. Estes não devem ser eliminados como lixo doméstico normal. A utilização imprópria das baterias pode causar incêndios, explosão ou outros perigos.
- Consulte o seu médico e o fabricante do dispositivo para determinar se o funcionamento do dispositivo interfere com o do dispositivo médico.
- Siga as regras e regulamentos estipulados pelos hospitais e instalações de cuidados de saúde. Não utilize o dispositivo quando for proibido.
- Este dispositivo contém uma bateria integrada. Não tente substituir a bateria por si mesmo. Caso contrário, o dispositivo poderá não funcionar corretamente ou poderá danificar a bateria. Para a sua segurança e para assegurar que o dispositivo funciona corretamente, recomendamos vivamente a que entre em contacto com um centro de reparações Huawei autorizado para executar a substituição.
- O dispositivo foi testado num ambiente controlado e foi certificado como sendo resistente à água e à poeira em situações específicas (cumpre os requisitos da classificação IP68 tal como descrito pelo padrão internacional IEC 60529). A resistência à água e à poeira não é uma condição permanente e a resistência poderá diminuir, derivado do desgaste causado pela utilização. Não recarregue o dispositivo quando estiver molhado. Visite <http://consumer.huawei.com/en/support> para informações mais detalhadas sobre esta função.

Atmosfera potencialmente explosiva

Desligue o dispositivo em todas as áreas com uma atmosfera potencialmente explosiva e proceda em conformidade com toda a sinalização e instruções. As áreas que podem ter atmosferas potencialmente explosivas incluem locais onde normalmente se aconselharia a paragem do motor do veículo. O despoletar de faíscas nestas áreas poderá provocar uma explosão ou incêndio, resultando em ferimentos ou mesmo mortes. Não utilize o dispositivo em pontos de reabastecimento, tais como estações de serviço. Actue em conformidade com as restrições relativas à utilização de equipamento de rádio em áreas de depósitos de combustível, armazenamento, distribuição e fábricas de produtos químicos. Para além disso, respeite as restrições das áreas onde se encontram em progresso operações com explosivos. Antes de utilizar o dispositivo, tenha em atenção áreas com atmosferas potencialmente explosivas, as quais se encontram, mas nem sempre, claramente assinaladas. Tais localizações incluem áreas por baixo do convés em embarcações, locais de transferência química ou de armazenamento e áreas em que a atmosfera contém produtos químicos ou partículas, tais como grãos, poeiras ou poeiras metálicas. Informe-se junto dos fabricantes de veículos que utilizam gás de petróleo liquefeito (tal como propano ou butano) se este dispositivo pode ser utilizado de forma segura nas suas imediações.

Informação de reciclagem e eliminação



O símbolo de caixote do lixo com uma cruz usado no seu produto, bateria, literatura ou embalagem notificam que todos os produtos eletrónicos e baterias devem ser levados para pontos de recolha no fim da sua vida útil; estes não devem ser tratados como resíduo de fluxo normal de lixo doméstico. É da responsabilidade do utilizador eliminar o equipamento utilizando um ponto de recolha designado ou serviço de reciclagem de resíduos de equipamentos elétricos e eletrónicos (REEE) e baterias de acordo com a legislação local.

A recolha correta e reciclagem do seu equipamento asseguram que os resíduos EEE sejam reciclados de modo a conservar os materiais valiosos e protegendo a saúde humana e o ambiente; tratamento inadequado, ruturas acidentais, danos e/ou reciclagem imprópria destes produtos no final da sua vida útil pode ser prejudicial para a saúde e ambiente. Para mais informação sobre onde e como entregar o seu resíduo EEE, contacte as autoridades locais, revendedor, serviço de eliminação de resíduo doméstico ou visite a página <http://consumer.huawei.com/en/>.

Redução de substâncias perigosas

Este dispositivo e quaisquer acessórios elétricos estão em conformidade com as leis locais em vigor relativas à restrição de uso de certas substâncias perigosas em equipamentos elétricos e eletrónicos, tais como as regulamentações REACH da UE, RoHS e Baterias (se incluídas), etc. Para declarações de conformidade relacionadas com REACH e RoHS, visite a página <http://consumer.huawei.com/certification>.

Conformidade regulamentar da UE

Utilização junto ao corpo

O dispositivo está em conformidade com as especificações de radiofrequência emitidas quando é utilizado junto do ouvido ou a uma distância de 0,50 cm do corpo. Certifique-se de que os acessórios do dispositivo, tais como a caixa e o estojo do mesmo, não contêm componentes de metal. Mantenha o dispositivo afastado do corpo para respeitar a distância exigida.

O valor SAR mais elevado comunicado para este tipo de dispositivo quando testado no ouvido é de

ELS-NX9	0,48 W/kg
---------	-----------

E quando utilizado corretamente no corpo é de

ELS-NX9	0,99 W/kg
---------	-----------

Declaração

A Huawei Technologies Co., Ltd. declara que este dispositivo ELS-NX9 cumpre os requisitos essenciais e outras disposições relevantes da Diretiva 2014/53/UE. A versão mais atualizada e válida da DdC (Declaração de Conformidade) pode ser visualizada em <http://consumer.huawei.com/certification>.

Este dispositivo pode ser operado em todos os estados membros da UE.

Cumpra com os regulamentos nacionais e locais onde o dispositivo for utilizado.

Este dispositivo poderá ter uma utilização restrita, dependendo da rede local.

Restrições na banda de 2,4 GHz:

Noruega: Esta subsecção não se aplica à área geográfica num raio de 20 km desde o centro de Ny-Ålesund.

Restrições na banda de 5 GHz:

De acordo com o Artigo 10 (10) da Diretiva 2014/53/EU, a embalagem mostra que este equipamento rádio irá ser sujeito a algumas restrições quando colocado no mercado da Bélgica (BE), Bulgária (BG), República Checa (CZ), Dinamarca (DK), Alemanha (DE), Estónia (EE), Irlanda (IE), Grécia (EL), Espanha (ES), França (FR), Croácia (HR), Itália (IT), Chipre (CY), Letónia (LV), Lituânia (LT), Luxemburgo (LU), Hungria (HU), Malta (MT), Países Baixos (NL), Áustria (AT), Polónia (PL), Portugal (PT), Romania (RO), Eslovénia (SI), Eslováquia (SK), Finlândia (FI), Suécia (SE), Reino Unido (UK), Turquia (TR), Noruega (NO), Suíça (CH), Islândia (IS) e Liechtenstein (LI).

A funcionalidade Wi-Fi para este dispositivo está restrita para o uso interior apenas quando opera na gama de frequências entre 5150 e 5350 MHz.

Bandas de frequência e Potência

(a) Bandas de frequência nas quais o equipamento rádio opera: algumas bandas poderão não estar disponíveis em todos os países ou em todas as áreas. Contacte a operadora local para mais detalhes.

(b) A potência máxima de transmissão da frequência de rádio nas bandas de frequência nas quais o equipamento rádio opera: a potência máxima para todas as bandas é inferior ao valor do limite máximo especificado na norma harmonizada relacionada.

As bandas de frequência e os limites nominais de potências de transmissão (irradiadas e/ou conduzidas) aplicáveis para este equipamento rádio são os seguintes:

ELS-NX9	GSM900: 37 dBm, GSM1800: 34 dBm, WCDMA900/2100: 25.7 dBm, LTE Band 1/3/7/8/20/28/34/38/40: 26 dBm, 5G NR SA Band: n1/n3/n7/n28(TX: 703-733MHz)/n38/n41/n77/n78: 29 dBm, 5G NR NSA band: n1/n3/n7/n28(TX: 703-733MHz)/n38/n41/n77/n78: 26 dBm, Wi-Fi 2.4G: 20 dBm, Bluetooth: 20 dBm, Wi- Fi 5G: 5150-5250 MHz: 23 dBm, 5250-5350 MHz: 23 dBm, 5470-5725 MHz: 23 dBm, 5725-5850 MHz: 14dBm, NFC: 42 dBuA/m a 10m, Carregamento de Energia sem fios: < 42 dBuA/m a 10 m
---------	---

Acessórios e Informação do software

Alguns acessórios são opcionais em certos países ou regiões. Acessórios opcionais podem ser adquiridos a partir de um revendedor autorizado. São recomendados os seguintes acessórios:

Adaptadores: HW-100400X00, HW-100400X01 (o X representa os diferentes tipos de tomadas utilizadas, as quais podem ser C, U, J, E, B, A, I, R, Z ou K, dependendo da região onde se encontra)

Baterias: HB536378EEW

Auriculares: MEND1632B729000,1331-3301-6001-TC-296,618017

A versão de software do produto é ELS-NX9: 10.1.0.100(C432E100R1P1). Atualizações do software serão lançadas pelo fabricante para reparar erros ou melhorar funcionalidades após o lançamento do produto. Todas as versões de software lançadas pelo fabricante foram verificadas e estão de acordo com as regras relativas.

Todos os parâmetros RF (por exemplo a gama de frequências e potência de saída) não estão acessíveis ao utilizador e não podem ser alteradas pelo mesmo.

Para a informação mais atualizada acerca dos acessórios e do software, veja a DdC (Declaração de Conformidade) em <http://consumer.huawei.com/certification>.

Informação do produto ErP

A Huawei Technologies Co., Ltd. declara que os seus produtos estão em conformidade com a diretiva para produtos relacionados com o consumo de energia (ErP) 2009/125/CE. Para informações detalhadas sobre a diretiva ErP e os manuais de utilizador exigidos pela

Comissão de Regulação, visite: [http://
consumer.huawei.com/en/certification](http://consumer.huawei.com/en/certification).

Aviso legal

Marcas comerciais e autorizações

Android é uma marca registada da Google LLC.

LTE é uma marca comercial do ETSI.

A palavra e logótipos da marca *Bluetooth*[®] são marcas registadas da *Bluetooth SIG, Inc.* e qualquer uso de tais marcas pela Huawei Technologies Co., Ltd. é realizado sob licença. Huawei Device Co., Ltd. é uma afiliada da Huawei Technologies Co., Ltd.

Wi-Fi[®], o logótipo Wi-Fi CERTIFIED e o logótipo Wi-Fi são marcas comerciais da Wi-Fi Alliance.

Direitos de autor © da Huawei 2020. Todos os direitos reservados.



TODAS AS IMAGENS E ILUSTRAÇÕES NESTE GUIA, INCLUINDO MAS NÃO LIMITADO À COR DO DISPOSITIVO, TAMANHO E APRESENTAÇÃO DE CONTEÚDOS, SERVEM MERAMENTE COMO REFERÊNCIA. O DISPOSITIVO REAL PODE VARIAR. NADA PRESENTE NESTE GUIA CONSTITUI QUALQUER GARANTIA, EXPRESSA OU IMPLÍCITA.

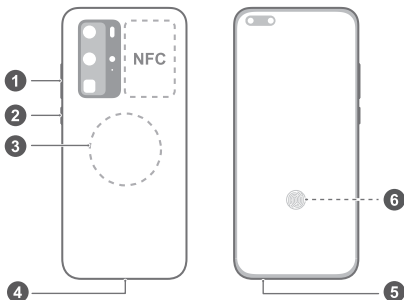
Política de Privacidade

Para melhor compreender como protegemos a sua informação pessoal, consulte a política de privacidade em <http://consumer.huawei.com/privacy-policy>.

Ken uw apparaat

Leer de basisfuncties van uw apparaat kennen voordat u het apparaat gebruikt.

- U kunt uw apparaat inschakelen door de aan/uit-knop ingedrukt te houden totdat het scherm wordt ingeschakeld.
- U kunt uw apparaat uitschakelen door de aan/uit-knop ingedrukt te houden en vervolgens op  te tikken.
- U kunt uw apparaat opnieuw opstarten door de aan/uit-knop ingedrukt te houden en vervolgens op  te tikken.
- Houd de aan/uit-knop minimaal 10 seconden ingedrukt om uw apparaat geforceerd opnieuw op te starten.



1	Volumeknop	2	Aan / uit-knop
3	Gebied voor draadloos opladen	4	USB Type-C-poort/ hoofdtelefoonaansluiting
5	Kaartsleuf	6	In-screen-vingerafdruk

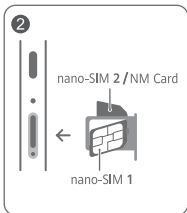
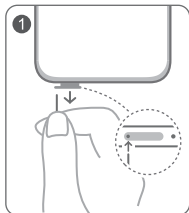
- Houd het NFC-gedeelte dicht bij andere apparaten of objecten wanneer u de NFC-functie gebruikt.
- Bekijk de vooraf geïnstalleerde **Tips**-app en leer de geweldige functies van uw apparaat kennen.

Aan de slag

- ⚠ • Wees voorzichtig en voorkom krassen op uw apparaat of lichamelijke verwondingen wanneer u de uitwerppen gebruikt.
- Bewaar de uitwerppen buiten het bereik van kinderen om onbedoeld inslikken en onbedoelde verwondingen te voorkomen.
- Gebruik geen verknipte of gemodificeerde simkaarten of NM-kaarten (nano-geheugenkaarten) met uw apparaat omdat deze mogelijk niet kunnen worden herkend en de kaarthouder (sleuf) kunnen beschadigen.
- Als uw simkaart niet overeenkomt met uw apparaat, neem dan contact op met uw provider.

Volg de instructies in de onderstaande afbeeldingen om uw apparaat in te stellen. Gebruik de bijgevoegde uitwerppen.

Controleer of de kaart goed is uitgelijnd en of de inkeping als eerste in de kaarthouder wordt ingevoerd.



Simkaartbeheer

Selecteer de benodigde standaardkaart voor mobiele data en oproepen. Voor meer details kunt u de vooraf geïnstalleerde **Tips**-app raadplegen.

-  4G- en 5G-service zijn afhankelijk van de ondersteuning van uw netwerkprovider en de inzet van relevante diensten. Neem contact op met uw provider om 4G- of 5G-service te activeren.
- Als uw telefoon twee simkaarten heeft, kan alleen de standaardkaart voor mobiele data de 5G-service ondersteunen.
- 4G- en 5G-service zijn mogelijk vanwege netwerkinterferentie niet beschikbaar in bepaalde regio's.
- Als deze handleiding niet overeenkomt met de beschrijving op de officiële website, heeft de website voorrang.

Voor meer informatie

Wanneer u problemen ervaart tijdens het gebruik van uw apparaat, kunt u hulp verkrijgen via de volgende bronnen:

- Ga naar <http://consumer.huawei.com/en> om apparaatgegevens, veelgestelde vragen en andere informatie te bekijken.
- Ga naar <http://consumer.huawei.com/en/support> voor de laatste contactgegevens voor uw land of regio.

Ga naar **Instellingen** en voer trefwoorden in de zoekbalk in om de betreffende informatie te zien:

- **Juridische informatie:** om juridische informatie over uw product te bekijken.
- **Veiligheidsinformatie:** om veiligheidsinformatie over uw product te bekijken.
- **Verificatie-info:** om wettelijk verplichte informatie over uw product te bekijken.
- **Certificatie logo's:** om informatie over certificatielogo's voor uw product te bekijken.

Veiligheidsinformatie

Lees alle veiligheidsinformatie zorgvuldig door voordat u uw apparaat in gebruik neemt, om een veilige en correcte werking te waarborgen en meer te leren over hoe u uw apparaat op gepaste wijze kunt afvoeren.

Bediening en veiligheid



- Voorkom mogelijke gehoorschade door niet langdurig te luisteren op een hoog geluidsniveau.
- Het gebruik van een niet-goedgekeurde of niet-compatibele voedingsadapter, oplader of batterij kan uw apparaat beschadigen, de levensduur van het apparaat verkorten of brand, explosies of andere gevaren veroorzaken.
- De ideale bedrijfstemperatuur is 0 °C tot 35 °C. De ideale opslagtemperatuur is -20 °C tot +45 °C.
- Fabrikanten van pacemakers bevelen aan dat een maximum afstand van 15 cm moet worden aangehouden tussen het apparaat en de pacemaker om mogelijke storingen in de pacemaker te voorkomen. Als u een pacemaker gebruikt, houdt u het apparaat aan tegenoverliggende kant van de pacemaker en draagt u het apparaat niet in uw borstzak.
- Houd het apparaat en de batterij uit de buurt van vuur, overmatige hitte en direct zonlicht. Plaats ze niet op of in verwarmingsapparaten, zoals magnetrons, ovens en radiatoren.
- Houd u aan de lokale wet- en regelgeving terwijl u het apparaat gebruikt. Gebruik uw draadloze apparaat niet terwijl u rijdt om het risico op ongevallen te verminderen. Als u een oproep moet plaatsen of beantwoorden, stop uw voertuig dan eerst op een veilige plek.
- Tijdens het reizen in een vliegtuig of onmiddellijk voorafgaand aan het landen mag u uw apparaat uitsluitend gebruiken volgens de gegeven instructies. Het gebruik van een draadloos apparaat in een vliegtuig kan draadloze netwerken ontwrichten, de correcte werking van het vliegtuig in gevaar brengen of illegaal zijn.

- Om schade aan de onderdelen of het interne circuit van uw apparaat te voorkomen, gebruikt u het apparaat niet in een stoffige, rokerige, vochtige of vuile omgeving of in de buurt van magnetische velden.
- Zorg ervoor dat de voedingsadapter tijdens het opladen van het apparaat is aangesloten op een stopcontact in de buurt van het apparaat en goed bereikbaar is.
- Neem de oplader uit het stopcontact en het apparaat als de oplader niet wordt gebruikt.
- Gebruik of transporteer het apparaat niet, of sla het apparaat niet op, op plaatsen waar ontvlambare of explosieve stoffen zijn opgeslagen, bijvoorbeeld in een benzinstation, oliedepot of chemische fabriek. Het gebruik van uw apparaat in deze omgevingen verhoogt het risico op explosie of brand.
- Voer het apparaat, de batterij en de accessoires af volgens de plaatselijke voorschriften. Deze mogen niet worden samen met het normale huishoudelijke afval weggegooid. Onjuist gebruik kan leiden tot brand, explosie of andere gevaren.
- Raadpleeg uw arts en de fabrikant van het apparaat om te bepalen of het gebruik van uw toestel het gebruik van uw medische apparaat negatief kan beïnvloeden.
- Volg de regels en voorschriften van ziekenhuizen en gezondheidsinrichtingen. Gebruik het apparaat niet waar dit niet is toegestaan.
- Dit apparaat bevat een ingebouwde batterij. Probeer de batterij niet zelf te vervangen. Als u dit toch doet, werkt het apparaat mogelijk niet langer correct of kan er schade ontstaan aan de batterij. Voor uw persoonlijke veiligheid en om ervoor te zorgen dat uw apparaat correct werkt, wordt u ten zeerste aanbevolen contact op te nemen met een erkend servicecentrum van Huawei voor een vervanging.
- Uw apparaat is onder gecontroleerde omstandigheden getest en is gecertificeerd spat-, water- en stofbestendig in specifieke situaties (het voldoet aan de vereisten van classificatie IP68 zoals beschreven door IEC-standaard 60529). Spat-, water- en stofbestendigheid zijn niet permanent en bestendigheid kan na verloop van tijd door normaal gebruik afnemen. Laad uw apparaat niet op als het

nat is. Bezoek <http://consumer.huawei.com/en/support> voor een gedetailleerde beschrijving van deze functie.

Potentieel explosieve omgevingen

Schakel uw telefoon uit in elk gebied met een potentieel explosieve atmosfeer en zorg ervoor dat u voldoet aan alle tekens en instructies. Gebieden die een potentieel explosieve atmosfeer hebben omvatten de gebieden waar u normaliter gevraagd zou worden uw auto uit te schakelen. Vonken in dergelijke gebieden kunnen een explosie of brand veroorzaken, wat resulteert in lichamelijk letsel of zelfs de dood. Schakel het apparaat niet aan bij tankstations. Houd u aan alle beperkingen voor het gebruik van radio-apparatuur bij benzinestations, opslag en distributiegebieden en chemische fabrieken. Houd uzelf tevens aan de beperkingen in gebieden waar explosiehandelingen in uitvoering zijn. Kijkt u alvorens het apparaat te gebruiken uit voor gebieden die een mogelijk explosieve atmosfeer hebben en die vaak, maar niet altijd, hiervoor gemarkeerd zijn. Dergelijke locaties omvatten gebieden onder het dek van een boot, chemische transport- of opslagfaciliteiten en gebieden waar de lucht chemicaliën of deeltjes bevat zoals vezels, stof of metaalpoeder. Vraag de producenten van voertuigen die vloeibaar petroleumgas gebruiken (zoals propaan of butaan) of dit apparaat veilig gebruikt kan worden in hun nabijheid.

Informatie over verwijdering en recycling



Het symbool van de prullenbak met het kruis erdoorheen op uw product, batterij, documentatie of verpakking herinnert u eraan dat alle elektronische producten en batterijen aan het einde van hun levensduur dienen te worden ingeleverd bij speciale afvalinzamelingspunten; deze mogen niet samen met normaal huishoudelijk afval worden weggegooid. Het is de verantwoordelijkheid van de gebruiker om de apparatuur in te leveren bij een daartoe aangewezen inzamelingspunt of -dienst voor afzonderlijke recycling van elektrische en elektronische apparatuur en batterijen, in overeenstemming met de plaatselijke wetgeving.

Een juiste inzameling en recycling van uw apparatuur helpt ervoor te zorgen dat afval van elektrische en elektronische apparatuur wordt gerecycled op een manier waarbij waardevolle materialen worden teruggewonnen en beschermt de gezondheid van personen en hun omgeving. Een onjuiste hantering, onbedoeld stukgaan, schade en/of een onjuiste recycling aan het einde van de levensduur kan schadelijk zijn voor de gezondheid en het milieu. Voor meer informatie over waar en hoe u afval van elektrische en elektronische apparatuur kunt inleveren, neemt u contact op met de plaatselijke autoriteiten, uw verkoper of de afvalinzamelingsdienst, of u bezoekt de website <http://consumer.huawei.com/en/>.

Beperking van gevaarlijke stoffen

Dit apparaat en alle elektrische accessoires voldoen aan de plaatselijke geldende voorschriften met betrekking tot de beperking van het gebruik van bepaalde gevaarlijke stoffen in elektrische en elektronische apparatuur, zoals EU REACH, RoHS evenals voorschriften met betrekking tot batterijen (indien inbegrepen), etc. Voor verklaringen van conformiteit met betrekking tot REACH en RoHS bezoekt u onze website <http://consumer.huawei.com/certification>.

Naleving van de EU-wetgeving

Gebruik op het lichaam

Het apparaat voldoet aan de RF-specificatie indien gebruikt nabij het oor of op een afstand van 0,50 cm van het lichaam. Zorg ervoor dat de accessoires van het apparaat, zoals een apparaathoes en -houder, geen metalen onderdelen bevatten. Houd het toestel weg van uw lichaam om aan deze afstandseis te voldoen.

De hoogste SAR-waarde die voor dit type apparaat tijdens een test in het oor werd gemeld, bedraagt

ELS-NX9	0,48 W/kg
---------	-----------

Bij juist gebruik op het lichaam is dit

ELS-NX9	0,99 W/kg
---------	-----------

Verklaring

Hierbij verklaart Huawei Technologies Co., Ltd. dat dit apparaat, ELS-NX9, voldoet aan de minimale vereisten en andere relevante bepalingen van Richtlijn 2014/53/EU.

De meest recente en geldige versie van de DoC (Verklaring van overeenstemming) kan worden bekeken op <http://consumer.huawei.com/certification>. Dit apparaat mag in alle lidstaten van de EU worden gebruikt.

U moet zich houden aan de nationale en plaatselijke voorschriften waar het apparaat wordt gebruikt.

Dit apparaat kan beperkt zijn in het gebruik, afhankelijk van het lokale netwerk.

Beperkingen op de 2,4 GHz-band:

Noorwegen: Dit hoofdstuk is niet van toepassing op het geografische gebied binnen een straal van 20 km van het centrum van Ny-Ålesund.

Beperkingen op de 5 GHz-band:

In overeenstemming met artikel 10 (10) van richtlijn 2014/53/EU is deze radioapparatuur onderhevig aan beperkingen wanneer zij wordt verkocht in België (BE), Bulgarije (BG), Tsjechië (CZ), Denemarken (DK), Duitsland (DE), Estland (EE), Ierland (IE), Griekenland (EL), Spanje (ES), Frankrijk (FR), Kroatië (HR), Italië (IT), Cyprus (CY), Letland (LV), Litouwen (LT), Luxemburg (LU), Hongarije (HU), Malta (MT), Nederland (NL), Oostenrijk (AT), Polen (PL), Portugal (PT), Roemenië (RO), Slovenië (SI), Slowakije (SK), Finland (FI), Zweden (SE), het Verenigd Koninkrijk (UK), Turkije (TR), Noorwegen (NO), Zwitserland (CH), IJsland (IS), en Liechtenstein (LI).

De WLAN-functie van dit apparaat is beperkt tot gebruik binnenshuis bij werking binnen het frequentiebereik 5150 tot 5350 MHz.

Frequentieband en vermogen

(a) Frequentieband waarbinnen de radioapparatuur functioneert: Sommige frequentiebanden zijn niet in alle landen en regio's beschikbaar. Neem contact op met uw aanbieder voor meer informatie.

(b) Maximaal radiofrequentievermogen uitgezonden in de frequentieband waarbinnen de radioapparatuur functioneert: Het maximale vermogen voor alle frequentieband is minder dan de limietwaarde voor de van toepassing zijnde geharmoniseerde standaard.

De nominale limieten van de frequentiebanden en van het zendvermogen (uitgestraald en/of geleid) van deze radioapparatuur zijn als volgt:

ELS-NX9	GSM900: 37 dBm, GSM1800: 34 dBm, WCDMA900/2100: 25.7 dBm, LTE Band 1/3/7/8/20/28/34/38/40: 26 dBm, 5G NR SA Band: n1/n3/n7/n28(TX: 703-733MHz)/n38/n41/n77/n78: 29 dBm, 5G NR NSA band: n1/n3/n7/n28(TX: 703-733MHz)/n38/n41/n77/n78: 26 dBm, Wi-Fi 2.4G: 20 dBm, Bluetooth: 20 dBm, Wi- Fi 5G: 5150-5250 MHz: 23 dBm, 5250-5350 MHz: 23 dBm, 5470-5725 MHz: 23 dBm, 5725-5850 MHz: 14dBm, NFC: 42 dBuA/min. op 10 m, Draadloos opladen: < 42 dBuA/m bij 10m
---------	--

Informatie over accessoires en software

Sommige accessoires zijn optioneel in bepaalde landen of regio's. Optionele accessoires kunnen eventueel worden gekocht via een gelicentieerde leverancier. De volgende accessoires worden aanbevolen:

Adapters: HW-100400X00, HW-100400X01 (X houdt in de verschillende soorten stekkers, namelijk C, U, J, E, B, A, I, R, Z of K, afhankelijk van uw regio)

Batterijen: HB536378EEW

Hoofdtelefoon: MEND1632B729000,1331-3301-6001-TC-296,618017

De softwareversie van het product is ELS-NX9:

10.1.0.100(C432E100R1P1). De fabrikant werkt de software bij om fouten in de software te verhelpen of de functionaliteit van het product te verbeteren nadat het product is uitgekomen. Alle versies van de software zijn door de fabrikant gecontroleerd, en voldoen aan alle van toepassing zijnde regels.

De RF-parameters (bijvoorbeeld frequentiebereik en zendvermogen) zijn niet toegankelijk voor de gebruiker, en kunnen niet worden gewijzigd door de gebruiker.

Ga voor de meest recente informatie over accessoires en software naar de Verklaring van overeenstemming op <http://consumer.huawei.com/certification>.

ErP Productinformatie

Huawei Technologies Co., Ltd. verklaart hierbij dat zijn producten voldoen aan de Richtlijn Energiegerelateerde Producten (ErP) 2009/125/EG. Raadpleeg voor gedetailleerde informatie over ErP en de gebruikershandleidingen die worden vereist door de

Verordening: <http://consumer.huawei.com/en/certification>.

Juridische kennisgeving

Handelsmerken en vergunningen

Android is een handelsmerk van Google LLC.

LTE is een handelsmerk van ETSI.

Het woordmerk *Bluetooth*[®] en de logo's zijn gedeponeerde handelsmerken en eigendom van *Bluetooth SIG, Inc.* en elk gebruik van deze merken door Huawei Technologies Co., Ltd. is gebaseerd op een licentie. Huawei Device Co., Ltd. is een dochteronderneming van Huawei Technologies Co., Ltd. Wi-Fi[®], het Wi-Fi CERTIFIED-logo en het Wi-Fi-logo zijn handelsmerken van Wi-Fi Alliance.

Copyright © Huawei 2020. Alle rechten voorbehouden.

ALLE AFBEELDINGEN EN ILLUSTRATIE IN DEZE HANDLEIDING, INCLSIEF MAAR NIET BEPERKT TOT DE KLEUR, AFMETINGEN EN SCHERMINHOUD VAN HET APPARAAT, ZIJN ALLEEN BEDOELD TER REFERENTIE. HET WERKELIJKE APPARAAT KAN VARIEREN. NIETS IN DEZE HANDLEIDING VORMT EEN GARANTIE VAN WELKE AARD DAN OOK, HETZIJ EXPLICIET OF IMPLICIET.

Privacybeleid

Voor meer inzicht in de manier waarop wij uw persoonlijke gegevens beschermen, raadpleegt u ons privacybeleid via <http://consumer.huawei.com/privacy-policy>.



31500DNB_01