

M/FLEX[®]

M/Connect 2

M/Power

Assembly Instructions

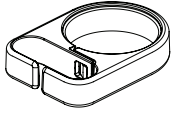
Humanscale[®]

North America: +1 800 400 0625
Europe: +353 (0)1 858 0910
Asia Pacific: +852 2581 0570

EN	2
FR	8
ES	10
IT	12
DE	14
NL	16

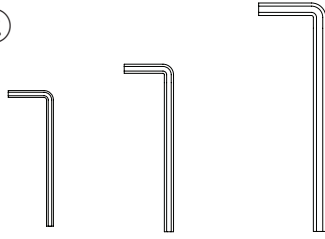
INSTALLATION HARDWARE

①



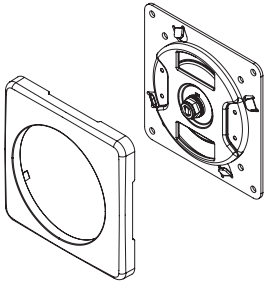
Cable Routing Hook

②



3 mm Hex Key 4 mm Hex Key 5 mm Hex Key

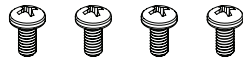
③



VESA Plate and Cover

With Each VESA Plate:

④



4 Standard VESA Bracket Screws

⑤



4 Plastic Spacers

⑥



4 Extended VESA Bracket Screws

Attach Mount To Work Surface

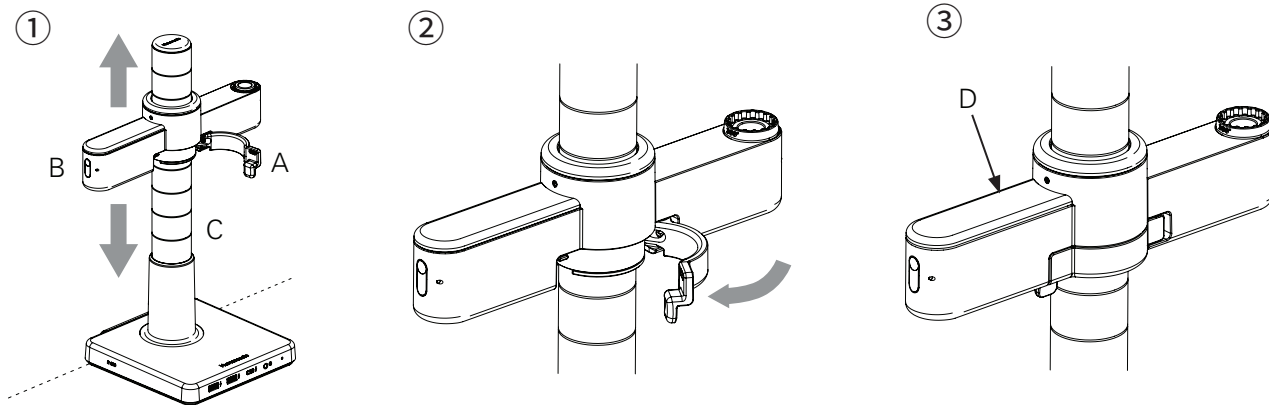
Before you install your new M/Flex and monitor arms you will need to set up your M/Connect 2 or M/Power base.

Before proceeding, please refer to the installation manual that came with your M/Connect 2 or M/Power for instructions on mounting the base to your work surface.

Bracket Assembly And Cable Clip

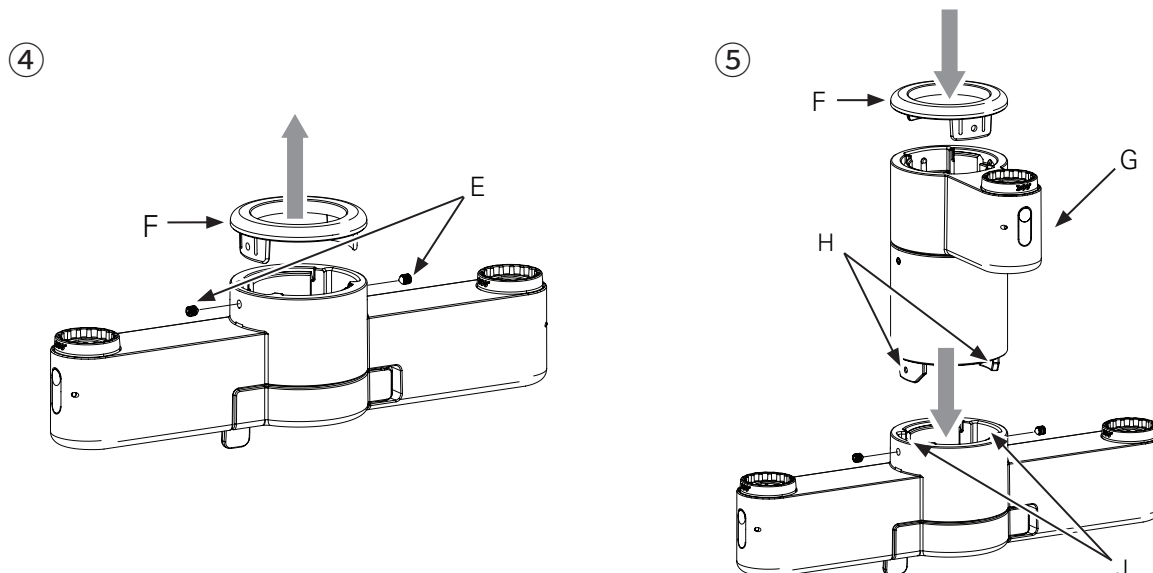
Single And Dual Monitor Applications

- 1 With the Lever (A) open, position the Dual Bracket (B) at the desired height on the Post (C).
- 2 Close the Lever entirely.
- 3 If you are using a second monitor, lift and remove the Cover (D).



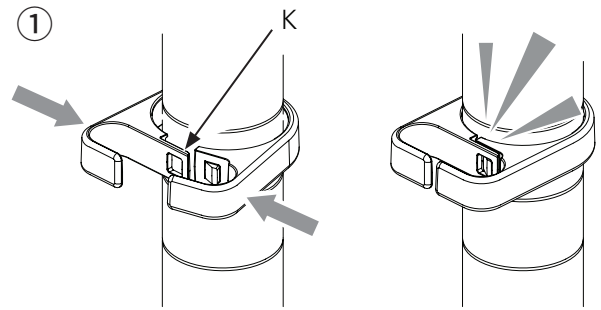
Triple Monitor Applications

- 1 Remove the two set screws (E) that retain the Bracket Cap (F). Lift the Bracket Cap (F) upwards to remove it.
- 2 Install the Extension Bracket (G) on top of the Dual Bracket. Insert the Tabs (H) into the Pockets (J). Replace the Set Screws. Tighten screws until the Extension Bracket is secure and the screws are flush with the surface.
- 3 Insert the Bracket Cap into the top of the Extension Bracket. Push down until it clicks into place.



Cable Routing Hook

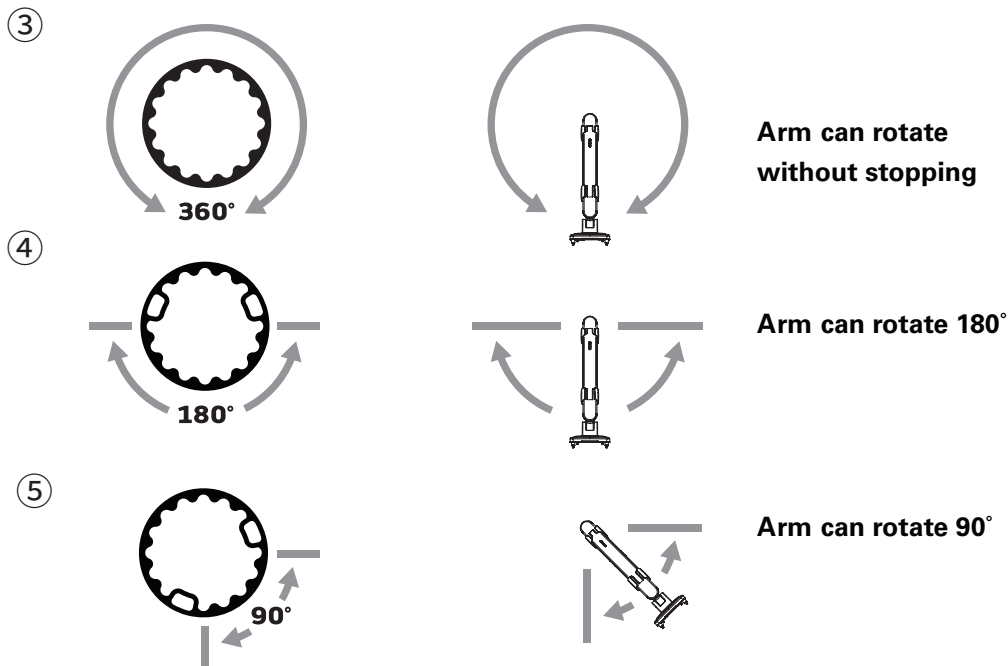
- 1 Spread the hooks around the post in the desired location.
- 2 Squeeze the two sides until the Lock (K) snaps together.
- 3 To release, use fingernail to disengage the Lock.



Smart Stop Adjustment

A Smart Stop Ring is included at every Quick Attach joint. Position the Smart Stop Ring to limit the arm's range of motion. The marked angle will be in the center of the range of motion.

NOTE: The stop rings must be configured in such a way that does not allow the monitor to pass behind the rear edge of the unit.

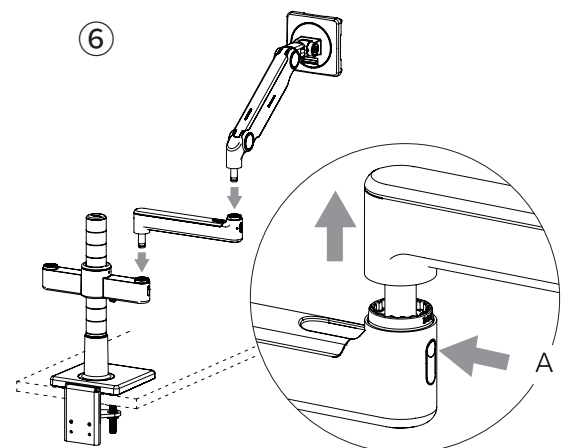


Attach Arms To Bracket

Before adding each link, adjust the Smart Stop according to Step 3.

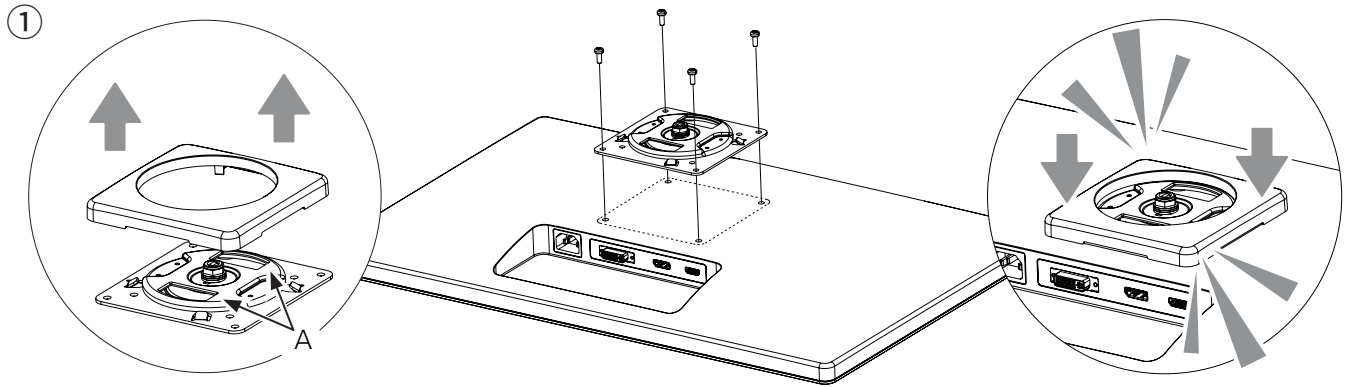
- 1 Insert the first link into the mount until the release button (A) locks in place.
- 2 Insert the next link into the first link.
- 3 To remove a link, press the release button and lift upward near the joint.

NOTE: Triple link configurations are not supported. The installation order of the links must not allow the monitor to pass behind the rear edge of the unit.



Attach Vesa Bracket To Monitor

- 1 Separate the VESA cover from the VESA plate.
- 2 Position the VESA plate over the mounting holes on the back of monitor with the D-shaped cutouts (A) in a vertical orientation. Attach using provided VESA screws.
- 3 Snap the VESA cover back in place.



The VESA plate features 75 mm and 100 mm hole patterns.

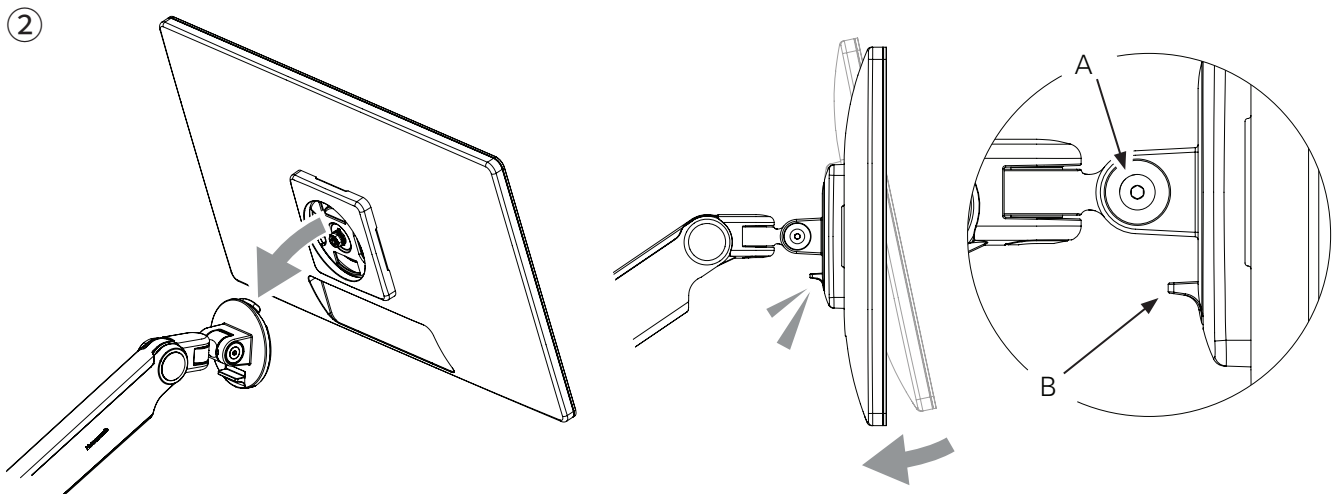
You may also use the screws which came with your monitor to attach the VESA plate.

If you must offset the plate from the monitor, use the plastic spacers and extended screws provided.

Attach Monitor To Arm

- 1 Hold the monitor at an angle and lower it onto the arm. Fit the hook at the top of the arm into the D-shaped cutout in the VESA plate.
- 2 Push the bottom of the monitor back until the Quick Release Tab (B) on the arm snaps into position.
- 3 To remove the monitor, lift the Quick Release Tab and pull the bottom of the monitor away from the arm, then lift free of the hook.

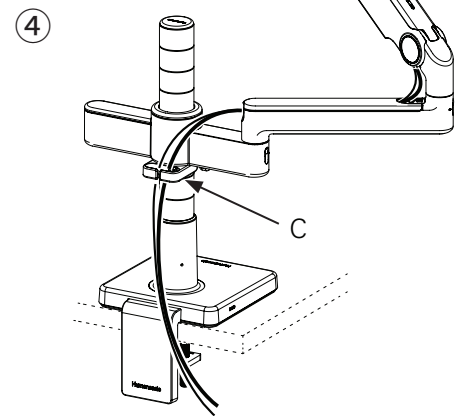
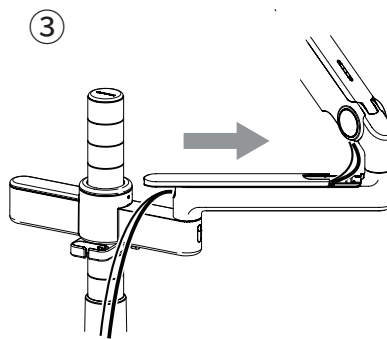
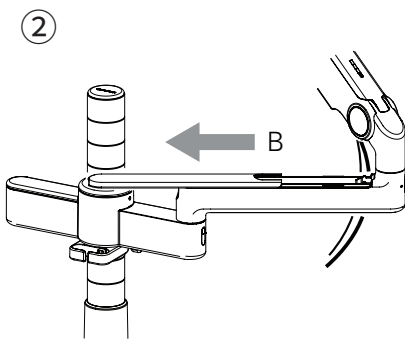
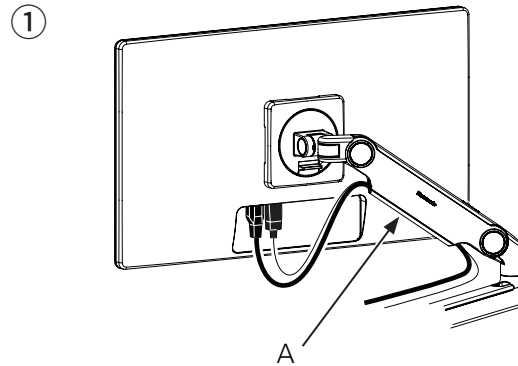
NOTE: If needed, adjust the Tension Screw (A) to hold the monitor in position.



Cable Management

- 1 Route power and monitor cables through the flexible Cable Clips (A) on the Upper Link.
- 2 Slide the Cover (B) off of the Straight Link.
- 3 Route cables into the Straight Link and replace the Cover, sliding until it clicks into place.
- 4 Route cables through Cable Routing Hook (C).

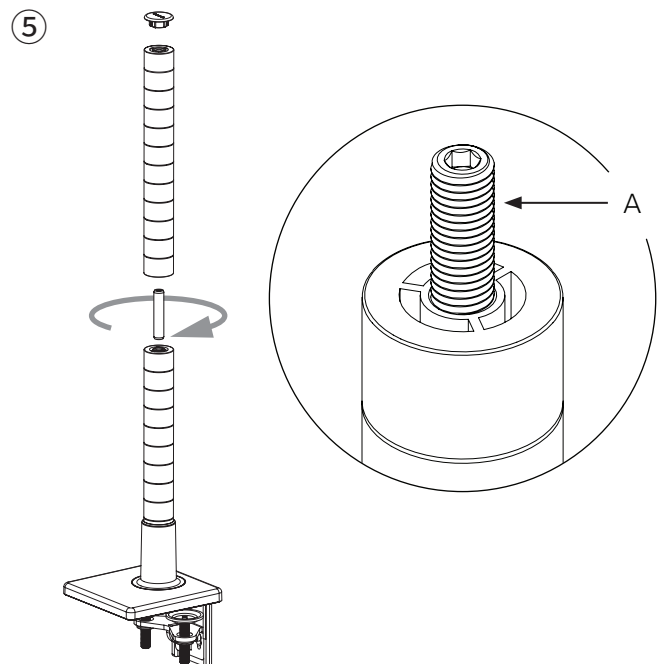
CAUTION: Don't insert extension cords. Don't insert any cord connecting one workstation to another.



Adding A Second Row Of Monitors

- 1 Remove Cap from the top of the first Post.
- 2 Install the Coupling Screw (A) into the top of Post. Leave half of the Screw sticking out.
- 3 Screw second Post onto the Coupling Screw. Posts must be tightly seated against each other.
- 4 Push Cap on top of second Post.

CAUTION: Do not install a Post, or a combination of Posts, that exceed 24" (610 mm) in height.



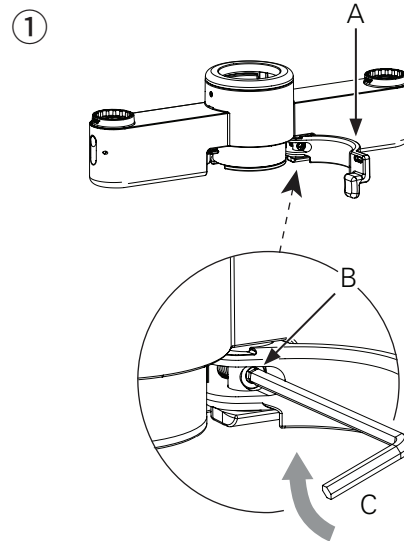
M/Flex Clamp Adjustments

Your M/Flex arrives ready for use, however it may become necessary to adjust the clamp.

- 1 Remove monitors and links from the Bracket.
- 2 Open the Lever (A) all the way.
- 3 Turn the Adjustment Screw (B) clockwise $\frac{1}{4}$ of a turn using the 3 mm hex key (C).
- 4 Test your adjustments by closing the Lever.

CAUTION: If the lever is difficult to close, or will not close fully, it is over-tightened. Turn the Adjustment screw counter-clockwise slightly.

Forcing it closed will damage the M/Flex.



Weight Adjustments

Your monitor should move up and down easily and stay in position. If the monitor moves down from the desired position, or is hard to lift, you should **increase** the counterbalance force. If the monitor moves up from the desired position you should **decrease** the counterbalance force.

- 1 Push the Upper Link (A) down until the Adjustment Screw (B) is visible.
- 2 Using the appropriate hex key (4 mm for M2.1, 5 mm for M8.1) turn the Adjustment Screw clockwise (towards **+**) to **increase** force, or counter-clockwise (towards **-**) to **decrease** force. Turn the Adjustment Screw (B) until the monitor is balanced.
- 3 Move the monitor around to ensure that the motion is smooth and the arm holds the monitor in place.

NOTE: When installing several of the same monitors, note the position of the needle in the indicator (C) on top of the arm. Adjust the other arms to match.

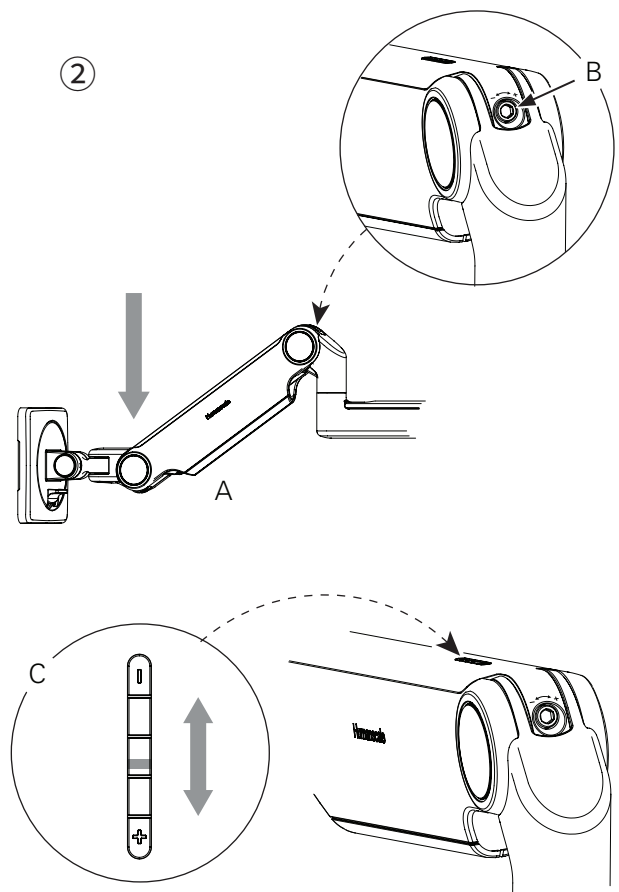
CAUTION: Do not over-tighten the Adjustment Screw as it can damage the Arm.

Monitors Should Not Exceed:

15.5 lbs (7 Kg) for M2.1

28 lbs (12.7 Kg) for M8.1

Total Weight Not To Exceed 60 lbs (27.2 Kg)



Matériel D'installation

- ① Crochet d'acheminement des câbles
- ② Clé hexagonale de 3 mm
Clé hexagonale de 4 mm
Clé hexagonale de 5 mm
- ③ Plaque et couvercle VESA
Inclus avec chaque plaque VESA :
- ④ 4 vis de support VESA standard
- ⑤ 4 entretoises en plastique
- ⑥ 4 vis de support VESA prolongées

Voir Page 2

Instructions d'assemblage

Fixer Le Support À La Surface De Travail

Avant d'installer votre nouveau M/Flex et vos bras d'écran, vous devrez configurer votre base M/Connect 2 ou M/Power. Avant de continuer, veuillez vous reporter au manuel d'installation fourni avec votre M/Connect 2 ou M/Power pour les instructions de montage de la base sur votre surface de travail.

Assemblage Et Serre-Câbles Du Support

Utilisation Avec Un Et Deux Écrans

- 1 Avec le levier (A) ouvert, positionnez le support double (B) à la hauteur désirée sur la colonne (C).
- 2 Fermez complètement le levier.
- 3 Si vous ajoutez un deuxième écran, soulevez et retirez le couvercle (D).

Voir Page 3, ①, ② & ③

Utilisation Avec Trois Écrans

- 1 Retirez les deux vis de réglage (E) qui fixent le capuchon du support (F). Soulevez le capuchon du support pour le retirer.
- 2 Installez le support d'extension (G) sur le dessus du support double. Insérez les languettes (H) dans les cavités (J). Remettez les vis de réglage en place. Serrez les vis jusqu'à ce que le support d'extension soit bien fixé et que les vis affleurent la surface.
- 3 Insérez le capuchon du support dans le haut du support d'extension. Appuyez jusqu'à ce qu'il s'enclenche.

Voir Page 3, ④ & ⑤

Crochet D'acheminement De Câbles

- 1 Écartez les crochets autour de la colonne à l'emplacement souhaité.
- 2 Serrez les deux côtés jusqu'à ce que le verrou (K) s'enclenche.
- 3 Pour libérer, utilisez l'ongle pour désengager le verrou.

Voir Page 4, ①

Réglage De La Butée Intelligente

Une bague de butée intelligente est incluse à chaque joint à raccordement rapide. Positionnez la bague de butée intelligente pour limiter l'amplitude de mouvement du bras. L'angle marqué sera au centre de l'amplitude de mouvement.

REMARQUE : Les bagues de butée doivent être configurées de manière à ne pas permettre à l'écran de passer derrière le bord arrière de l'équipement.

Voir Page 4, ②

- ③ **Le bras peut tourner librement**
- ④ **Le bras peut pivoter à 180 °**
- ⑤ **Le bras peut pivoter à 90 °**

Fixer Les Bras Au Support

Avant d'ajouter chaque bras, ajustez la bague de butée intelligente selon l'étape 3.

- 1 Insérez le premier bras dans le support jusqu'à ce que le bouton de déverrouillage (A) se verrouille en place.
- 2 Insérez le bras suivant dans le premier bras.
- 3 Pour retirer un bras, appuyez sur le bouton de déverrouillage et soulevez vers le haut près du joint.

REMARQUE : Les configurations à triple bras ne sont pas prises en charge. L'ordre d'installation des bras ne doit pas permettre à l'écran de passer derrière le bord arrière de l'équipement.

Voir Page 4, ⑥

Fixer Le Support Vesa À L'écran

- 1 Enlevez le couvercle VESA de la plaque VESA.
- 2 Placez la plaque VESA sur les trous de montage à l'arrière de l'écran en orientant les découpes en forme de D (A) à la verticale. Fixez à l'aide des vis VESA fournies.
- 3 Remettez en place le couvercle VESA.

Voir Page 5, ①

La plaque VESA présente des configurations de trous de 75 mm et 100 mm.

Vous pouvez utiliser les vis B164 et B243 fournies avec votre écran pour fixer la plaque VESA.

Si vous souhaitez décaler la plaque de l'écran, utilisez les entretoises en plastique et les vis d'extension.

Fixer L'écran Au Bras

- 1 Tenez l'écran en biais et abaissez-le sur le bras. Insérez le crochet en haut du bras dans la découpe en forme de D de la plaque VESA.
- 2 Poussez le bas de l'écran vers l'arrière jusqu'à ce que la languette de dégagement rapide (B) située sur le bras s'enclenche.
- 3 Pour retirer l'écran, soulevez la languette de dégagement rapide et retirez le bas de l'écran du bras, puis soulevez-le pour le libérer du crochet.

REMARQUE : si nécessaire, ajustez la vis de tension (A) pour maintenir l'écran en position

Voir Page 5, ②

Gestion Des Câbles

- 1 Acheminez les câbles d'alimentation et de l'écran à travers les serre-câbles flexibles (A) sur le bras supérieur.
- 2 Faites glisser le couvercle (B) hors du bras droit.
- 3 Acheminez les câbles dans le bras droit et remettez en place le couvercle en le faisant glisser jusqu'à ce qu'il s'enclenche.
- 4 Acheminez les câbles par le biais du crochet d'acheminement des câbles (C).

ATTENTION : n'insérez pas de rallonge. N'insérez aucun cordon pour relier un poste de travail à un autre.

Voir Page 6, ①, ②, ③ & ④

Ajout D'une Deuxième Ligne D'écrans

- 1 Retirez le capuchon du haut de la première colonne.
- 2 Installez la vis d'accouplement (A) dans le haut de la colonne. Laissez la moitié de la vis dépasser de la surface.
- 3 Vissez la deuxième colonne sur la vis d'accouplement. Les colonnes doivent être solidement placées les unes contre les autres.
- 4 Poussez le capuchon sur la deuxième colonne.

ATTENTION : n'installez pas de colonne ni de combinaison de colonnes dont la hauteur est supérieure à 24 po (610 mm).

Voir Page 6, ⑤

Ajustements De La Pince M / Flex

Votre pince M/Flex est livrée prête à l'emploi, mais il peut s'avérer nécessaire de l'ajuster.

- 1 Retirez les écrans et les bras du support.
- 2 Ouvrez complètement le levier (A).
- 3 Tournez la vis de réglage (B) dans le sens horaire d'un quart de tour à l'aide de la clé hexagonale de 3 mm (C).
- 4 Testez vos ajustements en fermant le levier.

ATTENTION : si le levier est difficile à fermer ou ne se ferme pas complètement, cela veut dire qu'il est trop serré. Tournez légèrement la vis de réglage dans le sens antihoraire.

Le forcer à se fermer endommagera la pince M/Flex.

Voir Page 7, ①

Ajustements Du Poids

Votre écran doit pouvoir monter et descendre facilement et tenir en place. Si l'écran descend par rapport à la position souhaitée, ou est difficile à soulever, vous devez **augmenter** la force de contrepoids. En revanche, si l'écran monte par rapport à la position souhaitée, vous devez **réduire** la force de contrepoids.

- 1 Poussez le bras supérieur (A) vers le bas jusqu'à ce que la vis de réglage (B) soit visible.
- 2 À l'aide de la clé hexagonale appropriée (4 mm pour M2. et 1, 5 mm pour M8.1), tournez la vis de **réglage** dans le sens horaire (vers **+**) pour **augmenter** la force ou dans le sens antihoraire (vers **-**) pour la diminuer. Tournez la vis de réglage (B) jusqu'à ce que l'écran soit équilibré.
- 3 Déplacez l'écran pour vous assurer que le mouvement est fluide et que le bras maintient l'écran en place.

REMARQUE : lors de l'installation de plusieurs écrans du même type, notez la position de l'aiguille dans l'indicateur (C) sur le dessus du bras. Ajustez les autres bras pour équilibrer.

ATTENTION : ne serrez pas excessivement la vis de réglage car cela pourrait endommager le bras.

Les écrans ne doivent pas avoir un poids supérieur à :
15,5 lb (7 kg) pour M2.1

28 lb (12,7 Kg) pour M8.1

Le poids total ne doit pas être supérieur à 60 lb (27,2 Kg)

Voir Page 7, ②

Material Para La Instalación

① Gancho para pasar cables

② Llave hexagonal de 3 mm

Llave hexagonal de 4 mm

Llave hexagonal de 5 mm

③ Placa y tapa VESA

Con cada placa VESA:

④ 4 tornillos de soporte VESA estándar

⑤ 4 separadores de plástico

⑥ 4 tornillos de soporte VESA largos

Ver página 2

Instructions d'assemblage

Fijar El Soporte A La Superficie De Trabajo

Antes de instalar el nuevo M/Flex y los brazos del monitor deberá instalar su base M/Connect 2 o M/Power.

Antes de continuar, consulte el manual de instalación que viene con su M/Connect 2 o M/Power para obtener instrucciones sobre el montaje de la base en su superficie de trabajo.

Montar El Soporte Y Sujetar Los Cables

Para Monitor Único Y Monitor Doble

1 Con la palanca (A) abierta, coloque el soporte doble (B) a la altura deseada en el poste (C).

2 Cierre del todo la palanca.

3 Si va a utilizar un segundo monitor, levante y retire la tapa (D).

Ver página 3, ①, ② & ③

Para Tres Monitores

1 Retire los dos tornillos de fijación (E) que sostienen la tapa del soporte (F). Levante la tapa del soporte (F) hacia arriba para retirarla.

2 Instale el soporte de extensión (G) sobre el soporte doble. Introduzca las pestañas (H) en las ranuras (J). Vuelva a colocar los tornillos de fijación. Apriete los tornillos hasta que el soporte de extensión esté fijo y los tornillos estén alineados con la superficie.

3 Introduzca la tapa del soporte sobre el soporte de extensión. Empuje hacia abajo hasta que encaje en su sitio.

Ver página 3, ④ & ⑤

Gancho Para Pasar Cables

1 Distribuya los ganchos alrededor del poste en el lugar deseado.

2 Apriete los dos lados hasta que el cierre (K) encaje.

3 Para soltarlo, utilice la uña para liberar el cierre.

Ver página 4, ①

Ajuste De Tope Inteligente

Se incluye un anillo de tope inteligente en cada junta de conexión rápida. Coloque el anillo de tope inteligente para limitar el rango de movimiento del brazo. El ángulo marcado estará en el centro del rango de movimiento.

NOTA: los anillos de tope deben estar configurados de tal manera que no permitan que el monitor pase por detrás del borde posterior de la unidad.

Ver página 4, ②

③ El brazo puede girar sin parar

④ El brazo puede girar 180°

⑤ El brazo puede girar 90°

Fijar Los Brazos Al Soporte

Antes de añadir cada eslabón, ajuste el tope inteligente según lo indicado en el paso 3.

1 Inserte el primer eslabón en el soporte hasta que el botón de liberación (A) se bloquee en su sitio.

2 Inserte el siguiente eslabón en el primero.

3 Para retirar un eslabón, pulse el botón de liberación y levante cerca de la articulación.

NOTA: no se admiten configuraciones de eslabón triple. El orden de instalación de los eslabones no debe permitir que el monitor pase por detrás del borde posterior de la unidad.

Ver página 4, ⑥

Fijar El Soporte Vesa Al Monitor

1 Separe la cubierta VESA de la placa VESA.

2 Coloque el soporte VESA sobre los orificios de montaje de la parte posterior del monitor con las muescas en forma de D (A) en orientación vertical. fíjelo utilizando los tornillos VESA proporcionados.

3 Vuelva a encajar la cubierta VESA en su sitio.

Ver página 5, ①

La placa VESA presenta patrones de orificios de 75 mm y 100 mm.

También puede utilizar los tornillos que vienen con su monitor para fijar la placa VESA.

Si debe separar la placa del monitor, utilice los espaciadores de plástico y los tornillos largos que se proporcionan.

Fijar El Monitor Al Brazo

- 1 Sujete el monitor en ángulo y descíndalo sobre el brazo. Coloque el gancho de la parte superior del brazo en el corte en forma de D de la placa VESA.
- 2 Empuje la parte inferior del monitor hacia atrás hasta que la lengüeta de liberación rápida (B) del brazo encaje en su posición.
- 3 Para retirar el monitor, levante la lengüeta de liberación rápida y tire de la parte inferior del monitor para separarlo del brazo, luego levántelo para soltarlo del gancho.

NOTA: si es necesario, ajuste el tornillo de tensión (A) para mantener el monitor en su posición.

Ver página 5, ②

Organizar Los Cables

- 1 Pase los cables de alimentación y del monitor a través de los clips de cable flexibles (A) del eslabón superior.
- 2 Deslice la tapa (B) para sacarla del eslabón acodado.
- 3 Tienda los cables en el eslabón acodado y vuelva a colocar la cubierta deslizando hasta que encaje en su sitio.
- 4 Tienda los cables a través del gancho para pasar cables (C).

ATENCIÓN: no introduzca alargadores. No introduzca ningún cable que conecte una estación de trabajo con otra.

Ver página 6, ①, ②, ③ & ④

Añadir Una Segunda Fila De Monitores

- 1 Retire la tapa de la parte superior del primer poste.
- 2 Instale el tornillo de acoplamiento (A) en la parte superior del poste. Deje que sobresalga la mitad del tornillo.
- 3 Atornille el segundo poste en el tornillo de acoplamiento. Los postes deben estar bien asentados entre sí.
- 4 Empuje la tapa en la parte superior del segundo poste.

ATENCIÓN: no instale un poste o una combinación de postes que superen las 24" (610 mm) de altura.

Ver página 6, ⑤

Ajustes De La Abrazadera M/Flex

M/Flex llega preparado para su uso; sin embargo, puede ser necesario ajustar la abrazadera.

- 1 Retire los monitores y los eslabones del soporte.
- 2 Abra la palanca (A) hasta el final.
- 3 Gire el tornillo de ajuste (B) en el sentido de las agujas del reloj $\frac{1}{4}$ de vuelta con la llave hexagonal de 3 mm (C).
- 4 Pruebe los ajustes cerrando la palanca.

ATENCIÓN: si cuesta cerrar la palanca o no se cierra del todo, significa que está demasiado apretada. Gire ligeramente el tornillo de ajuste en el sentido contrario a las agujas del reloj.

Forzar el cierre dañará el M/Flex.

Ver página 7, ①

Ajuste Del Peso

El monitor debe moverse hacia arriba y hacia abajo con facilidad y permanecer en su posición. Si el monitor se desliza hacia abajo con respecto a la posición deseada o cuesta de levantar, debe **augmentar** la fuerza de contrapeso. Si el monitor se desliza hacia arriba con respecto a la posición deseada, deberá **reducir** la fuerza de contrapeso.

- 1 Empuje el eslabón superior (A) hacia abajo hasta que se vea el tornillo de ajuste (B).
- 2 Con la llave hexagonal adecuada (4 mm para M2.1 y 5 MM para M8.1), gire el tornillo de ajuste en el sentido de las agujas del reloj (hacia **+**) para **augmentar** la fuerza, o en el sentido contrario (hacia **-**) para **reducirla**. Gire el tornillo de ajuste (B) hasta que el monitor esté equilibrado.
- 3 Mueva el monitor para asegurarse de que el movimiento sea suave y de que el brazo sostenga el monitor en su sitio.

NOTA: cuando instale varios monitores iguales, observe la posición de la aguja del indicador (C) en la parte superior del brazo. Ajuste los demás brazos para que coincidan.

PRECAUCIÓN: no apriete demasiado el tornillo de ajuste, ya que puede dañar el brazo.

Los monitores no deben exceder:

15,5 lbs (7 kg) para M2.1

28 lbs (12,7 kg) para M8.1

El peso total no debe superar las 60 libras (27,2 kg)

Ver página 7, ②

Componenti Di Installazione

- ① Gancio per la disposizione dei cavi
- ② Chiave a brugola da 3 mm
- Chiave a brugola da 4 mm
- Chiave a brugola da 5 mm
- ③ Piastra e coperchio VESA
- Con ciascuna piastra VESA:
- ④ 4 viti standard per staffa VESA
- ⑤ 4 distanziali in plastica
- ⑥ 4 viti lunghe per staffa VESA

Vedi pagina 2

Istruzioni per il montaggio

Fissaggio Del Supporto Alla Superficie Di Lavoro

Prima di installare M/Flex e i bracci per monitor, è necessario impostare la base M/Connect 2 o M/Power. Prima di procedere, consultare il manuale di installazione fornito con M/Connect 2 o M/Power per le istruzioni sul montaggio della base alla superficie di lavoro.

Gruppo Staffa E Clip Per Cavi

Applicazioni Con Monitor Singolo E Doppio

- 1 Con la leva (A) aperta, posizionare la staffa doppia (B) all'altezza desiderata sull'asta (C).
- 2 Chiudere completamente la leva.
- 3 Se si utilizza un secondo monitor, sollevare e rimuovere il coperchio (D).

Vedi pagina 3, ①, ② & ③

Applicazioni Con Monitor Triplo

- 1 Rimuovere le due viti (E) che fissano il coperchio della staffa (F). Sollevare il coperchio della staffa (F) per rimuoverlo.
- 2 Installare la staffa di prolunga (G) nella parte superiore della staffa doppia. Inserire le linguette (H) nelle scanalature (J). Reinstallare le viti di fissaggio. Serrare le viti fino a quando la staffa di prolunga è fissata e le viti sono a filo con la superficie.
- 3 Inserire il coperchio della staffa nella parte superiore della staffa di prolunga. Premere fino a quando scatta in posizione.

Vedi pagina 3, ④ & ⑤

Gancio Per La Disposizione Dei Cavi

- 1 Distribuire i ganci sull'asta nelle posizioni desiderate.
- 2 Stringere i due lati fino a quando il blocco (K) scatta in posizione.
- 3 Per aprire, utilizzare un'unghia per rilasciare il blocco.

Vedi pagina 4, ①

Regolazione Dello Smart Stop

Con ogni giunto ad attacco rapido viene fornito un anello Smart Stop. Posizionare l'anello Smart Stop per limitare il movimento del braccio. L'angolo indicato si trova al centro dell'intervallo di movimento.

NOTA: gli anelli di arresto devono essere configurati in modo da non consentire al monitor di passare dietro il bordo posteriore dell'unità.

Vedi pagina 4, ②

③ Il braccio può ruotare senza arrestarsi

④ Il braccio può ruotare di 180°

⑤ Il braccio può ruotare di 90°

Fissaggio Dei Bracci Alla Staffa

Prima di aggiungere ogni asta di collegamento, regolare lo Smart Stop secondo il passo 3.

- 1 Inserire la prima asta di collegamento nel supporto fino a quando il pulsante di rilascio (A) si blocca in posizione.
- 2 Inserire l'asta di collegamento successiva nella prima asta di collegamento.
- 3 Per rimuovere un'asta di collegamento, premere il pulsante di rilascio e sollevare verso l'alto nei pressi del giunto.

NOTA: le configurazioni con tre aste di collegamento non sono supportate. L'ordine di installazione delle aste di collegamento non deve consentire al monitor di passare dietro il bordo posteriore dell'unità.

Vedi pagina 4, ⑥

Fissaggio Della Staffa Vesa Al Monitor

- 1 Separare il coperchio VESA dalla piastra VESA.
- 2 Posizionare la piastra VESA sopra i fori di montaggio sul retro del monitor con le aperture a D (A) con orientamento verticale. Fissare utilizzando le viti VESA fornite.
- 3 Fare scattare il coperchio VESA in posizione.

Vedi pagina 5, ①

La piastra VESA è dotata di fori disposti a distanza di 75 mm e 100 mm.

Per fissare la piastra VESA è anche possibile utilizzare le viti fornite con il monitor.

Se è necessario distanziare la staffa dal monitor, utilizzare i distanziali in plastica e le viti lunghe in dotazione.

Fissaggio Del Monitor Al Braccio

- 1 Tenere il monitor inclinato e abbassarlo sul braccio. Montare il gancio nella parte superiore del braccio nell'apertura a D corrispondente nella piastra VESA.
- 2 Spingere la parte inferiore del monitor fino a quando la linguetta di sgancio rapido (B) sul braccio scatta in posizione.
- 3 Per rimuovere il monitor, sollevare la linguetta di sgancio rapido e tirare la parte inferiore del monitor allontanandola dal braccio, quindi sollevarlo dal gancio.

NOTA: se necessario, regolare la vite di tensione (A) per mantenere il monitor in posizione.

Vedi pagina 5, ②

Gestione Dei Cavi

- 1 Fare passare i cavi di alimentazione e del monitor attraverso i fermacavi flessibili (A) sull'asta di collegamento superiore.
- 2 Fare scorrere il coperchio (B) dell'asta di collegamento diritta per estrarlo.
- 3 Disporre i cavi nell'asta di collegamento diritta e rimontare il coperchio, facendolo scorrere fino a quando scatta in posizione.
- 4 Disporre i cavi nel gancio per la disposizione dei cavi (C).

Vedi pagina 6, ①, ②, ③ & ④

ATTENZIONE: non inserire prolunghe. Non inserire alcun cavo che colleghi una stazione di lavoro all'altra.

Aggiunta Di Una Seconda Fila Di Monitor

- 1 Rimuovere il coperchio dalla parte superiore della prima asta.
- 2 Installare la vite di accoppiamento (A) nella parte superiore dell'asta. Lasciare fuoriuscire metà della vite.
- 3 Avvitare la seconda asta nella vite di accoppiamento. Le aste devono essere avvitate saldamente.
- 4 Spingere il coperchio nella parte superiore della seconda asta.

ATTENZIONE: non installare un'asta, o una combinazione di aste, che superi l'altezza di 610 mm (24").

Vedi pagina 6, ⑤

Regolazioni Del Morsetto Di M/Flex

M/Flex viene fornito pronto per l'uso, tuttavia può essere necessario regolare il morsetto.

- 1 Rimuovere i monitor e le aste di collegamento dalla staffa.
- 2 Aprire completamente la leva (A).
- 3 Ruotare la vite di regolazione (B) in senso orario di ¼ di giro utilizzando la chiave a brugola da 3 mm (C).
- 4 Provare le regolazioni chiudendo la leva.

ATTENZIONE: se la leva è difficile da chiudere, o se non si chiude completamente, è serrata eccessivamente. Ruotare leggermente la vite di regolazione in senso antiorario.

Forzandone la chiusura si danneggia M/Flex.

Vedi pagina 7, ①

Regolazioni Del Peso

Il monitor deve spostarsi facilmente in alto e in basso e restare in posizione. Se il monitor si abbassa dalla posizione desiderata o è difficile da sollevare, è necessario **umentare** la forza di contrappeso. Se il monitor si solleva dalla posizione desiderata, è necessario **ridurre** la forza di contrappeso.

- 1 Spingere l'asta di collegamento superiore (A) verso il basso fino a quando è visibile la vite di regolazione (B).
- 2 Utilizzando la chiave a brugola adeguata (4 mm per M2.1, 5 mm per M8.1), ruotare la vite di regolazione in senso orario (verso +) per **umentare** la forza o in senso antiorario (verso -) per **ridurre** la forza. Ruotare la vite di regolazione (B) fino a quando il monitor è bilanciato.
- 3 Spostare il monitor per verificare che il movimento sia fluido e che il braccio lo mantenga in posizione.

NOTA: quando si installano diversi monitor uguali, annotare la posizione dell'ago nell'indicatore (C) nella parte superiore del braccio. Regolare gli altri bracci allo stesso modo

ATTENZIONE: non serrare eccessivamente la vite di regolazione per non danneggiare il braccio.

I monitor non devono superare:

7 kg (15,5 lb) per M2.1

12,7 kg (28 lb) per M8.1

Il peso totale non deve superare 27,2 kg (60 lb)

Vedi pagina 7, ②

Einzelteile

- ① Kabelführungshaken
- ② 3-mm-Sechskantschlüssel
- 4-mm-Sechskantschlüssel
- 5-mm-Sechskantschlüssel

- ③ VESA-Platte und Abdeckung

Mit jeder VESA-Platte:

- ④ 4 Schrauben der Standard VESA-Halterung
- ⑤ 4 Kunststoffabstandshalter
- ⑥ 4 verlängerte Schrauben der VESA-Halterung

Siehe Seite 2

Installationsanleitung

Halterung An Der Arbeitsfläche Befestigen

Bevor Sie Ihre neuen M/Flex- und Monitorarme montieren, müssen Sie den Sockel des M/Connect 2 oder M/Power aufbauen. Bevor Sie fortfahren, lesen Sie bitte in der Montageanleitung, die mit Ihrem M/Connect 2 oder M/Power geliefert wurde, nach, wie Sie den Sockel auf Ihrer Arbeitsfläche montieren.

Montage Der Halterung Und Kabelklemmen

Anwendungen Mit Einem Und Zwei Monitoren

- 1 Positionieren Sie bei geöffnetem Hebel (A) die Doppelhalterung (B) in der gewünschten Höhe am Ständer (C).
- 2 Schließen Sie den Hebel vollständig.
- 3 Beim Nutzen eines zweiten Monitors heben Sie die Abdeckung (D) an und nehmen diese ab.
Siehe Seite 3, ①, ② & ③

Anwendungen Mit Drei Monitoren

- 1 Entfernen Sie die beiden Stellschrauben (E) mit denen die Halterungskappe (F) befestigt ist. Heben Sie die Halterungskappe zum Abnehmen nach oben.
- 2 Montieren Sie die Verlängerungshalterung (G) oben auf der Doppelhalterung. Setzen Sie die Laschen (H) in die Vertiefungen (J) ein. Setzen Sie die Stellschrauben wieder ein. Ziehen Sie die Schrauben an, bis die Erweiterungshalterung fest sitzt und die Schrauben bündig mit der Oberfläche sind.
- 3 Setzen Sie die Halterungskappe oben in die Erweiterungshalterung ein. Drücken Sie diese nach unten, bis sie mit einem Klicken einrastet.

Siehe Seite 3, ④ & ⑤

Kabelführungshaken

- 1 Verteilen Sie die Haken um den Ständer an der gewünschten Stelle.
- 2 Drücken Sie die beiden Seiten zusammen, bis der Verschluss (K) einrastet.
- 3 Lösen Sie zum Entriegeln den Verschluss mit dem Fingernagel.

Siehe Seite 4, ①

Einstellung Für Smart Stop

An jeder Schnellverbindung befindet sich ein Smart Stop Ring. Positionieren Sie den Ring mit Smart Stop, um den Bewegungsbereich des Arms zu begrenzen. Der gewählte Winkel ist in der Mitte des Bewegungsbereichs positioniert.

HINWEIS: Die Smart Stops müssen so konfiguriert werden, dass der Monitor nicht über die Hinterkante des Monitorarms ragt.
Siehe Seite 4, ②

- ③ **Arm kann unbegrenzt gedreht werden**

- ④ **Arm kann um 180° gedreht werden**

- ⑤ **Arm kann um 90° gedreht werden**

Befestigen Der Arme An Der Halterung

Stellen Sie vor dem Hinzufügen eines Auslegers den Smart Stop gemäß Schritt 3 ein. Wenn Sie eine 3-Ausleger-Konfiguration verwenden, muss einer der Ausleger ein 100-mm-Ausleger sein.

- 1 Stecken Sie die erste Verbindung in die Halterung, bis der Entriegelungsknopf (A) einrastet.
- 2 Fügen Sie die nächste Verbindung in die erste Verbindung ein.
- 3 Um Verbindungen zu entfernen, drücken Sie den Entriegelungsknopf und heben ihn in der Nähe des Gelenks nach oben.

HINWEIS: Konfigurationen mit drei Verbindungen werden nicht unterstützt. Die Einbaureihenfolge der Verbindungen darf nicht dazu führen, dass der Monitor über die Hinterkante des Monitorarms gelangt.
Siehe Seite 4, ⑥

Vesa-Halterung Am Monitor Befestigen

- 1 Trennen Sie die VESA-Abdeckung von der VESA-Platte.
- 2 Positionieren Sie die VESA-Platte über den Montagelöchern auf der Rückseite des Monitors mit den D-förmigen Aussparungen (A) in vertikaler Ausrichtung. Befestigen Sie sie mit den mitgelieferten VESA-Schrauben.
- 3 Bringen Sie die VESA-Abdeckung wieder an.

Siehe Seite 5, ①

Die VESA-Platte verfügt über 75 mm und 100 mm Lochmuster. Sie können auch die Schrauben verwenden, die mit Ihrem Monitor geliefert wurden, um die VESA-Platte zu befestigen. Wenn die Bohrlöcher am Monitor nach innen versetzt sind, verwenden Sie die mitgelieferten Kunststoffabstandshalter und verlängerten Schrauben.

Monitor Am Arm Befestigen

- 1 Halten Sie den Monitor schräg und senken Sie ihn auf den Arm. Setzen Sie den Haken oben am Arm in die D-förmige Aussparung in der VESA-Platte ein.
- 2 Schieben Sie die Unterseite des Monitors zurück, bis die Schnellverschlusslasche (B) am Arm einrastet.
- 3 Um den Monitor zu entfernen, heben Sie die Schnellverschlusslasche an, ziehen die Unterseite des Monitors vom Arm weg und heben ihn dann vom Haken ab.

HINWEIS: Passen Sie bei Bedarf die Spannschraube (A) an, um den Monitor in Position zu halten.

Siehe Seite 5, ②

Kabelführung

- 1 Führen Sie die Strom- und Monitorkabel durch die flexiblen Kabelklemmen (A) an der oberen Verbindung.
- 2 Schieben Sie die Abdeckung (B) von der geraden Verbindung ab.
- 3 Führen Sie die Kabel in die abgewinkelte Verbindung und setzen Sie die Abdeckung durch Schieben wieder auf, bis sie einrastet.
- 4 Führen Sie die Kabel durch den Kabelführungshaken (C).

Siehe Seite 6, ①, ②, ③ & ④

VORSICHT: Führen Sie keine Verlängerungskabel ein. Führen Sie keine Kabel ein, die eine Arbeitsstation mit einer anderen verbinden.

Hinzufügen Einer Zweiten Reihe Von Monitoren

- 1 Entfernen Sie die Kappe der Oberseite des ersten Ständers.
- 2 Bringen Sie die Kupplungsschraube (A) an der Oberseite des Ständers an. Ziehen Sie die Schraube nur zur Hälfte reindreihen.
- 3 Schrauben Sie den zweiten Ständer auf die Kupplungsschraube. Die Ständer müssen fest aneinander anliegen.
- 4 Stecken Sie die Kappe auf den zweiten Ständer.

ACHTUNG: Installieren Sie keinen Ständer oder eine Kombination von Ständern, deren Höhe 610 mm (24“) überschreitet.

Siehe Seite 6, ⑤

Einstellungen Der M/Flex-Klemme

Ihr M/Flex wird betriebsbereit geliefert, es kann jedoch notwendig sein, die Klemme zu justieren.

- 1 Entfernen Sie Monitore und Verbindungen von der Halterung.
- 2 Öffnen Sie den Hebel (A) bis zum Anschlag.
- 3 Drehen Sie die Einstellschraube (B) mit dem 3-mm-Sechskantschlüssel (C) um ¼ Umdrehung im Uhrzeigersinn.
- 4 Prüfen Sie Ihre Einstellungen durch Schließen des Hebels.

ACHTUNG: Lässt sich der Hebel nur schwer oder nicht vollständig schließen, ist er zu fest angezogen. Drehen Sie die Einstellschraube leicht gegen den Uhrzeigersinn.

Ein gewaltsames Schließen führt zu einer Beschädigung des M/Flex.

Siehe Seite 7, ①

Gewichtseinstellungen

Ihr Monitor sollte sich leicht auf und ab bewegen und in seiner Position bleiben. Wenn sich der Monitor von der gewünschten Position nach unten bewegt oder schwer anzuheben ist, sollten Sie die Gegengewichtskraft **erhöhen**. Wenn sich der Monitor aus der gewünschten Position nach oben bewegt, sollten Sie die Gegengewichtskraft **verringern**.

- 1 Drücken Sie die untere Verbindung (A) nach unten, bis die Einstellschraube (B) sichtbar ist.
- 2 Drehen Sie die Einstellschraube mit dem entsprechenden Sechskantschlüssel (4 mm für M2.1 und 5 mm für M8.1) im Uhrzeigersinn (in Richtung +), um die Kraft zu **erhöhen**, oder gegen den Uhrzeigersinn (in Richtung -), um die Kraft zu **verringern**. Drehen Sie die Einstellschraube (D), bis der Monitor richtig ausbalanciert ist.
- 3 Bewegen Sie den Monitor, um sicherzustellen, dass die Bewegung gleichmäßig ist und der Arm den Monitor in Position hält.

HINWEIS: Beachten Sie bei der Installation mehrerer gleicher Monitore die Position der Nadel in der Anzeige (C) auf der Oberseite des Arms. Passen Sie die anderen Arme entsprechend an.

ACHTUNG: Ziehen Sie die Einstellschraube nicht zu fest an, da dies den Arm beschädigen kann.

Monitore sollten die folgenden Werte nicht überschreiten:

7 kg (15,5 lbs) für M2.1

12,7 kg (28 lbs) für M8.1

Das Gesamtgewicht darf 27,2 kg (60 lbs) nicht überschreiten.

Siehe Seite 7, ②

Montagemateriaal

- ① Kabelgeleidingshaak
- ② 3 mm inbussleutel
- 4 mm inbussleutel
- 5 mm inbussleutel
- ③ VESA-plaat en afdekking
- Bij elke VESA-plaat:*
- ④ 4 standaard VESA-korte schroeven
- ⑤ 4 kunststof afstandbusjes
- ⑥ 4 verlengde VESA-korte schroeven

Zie pagina 2

Montage-instructies

Beugel Bevestigen Op Blad

Voordat u uw nieuwe M/Flex en monitorarmen installeert, moet u uw M/Connect 2 of M/Power basis installeren. Raadpleeg voordat u verdergaat de installatiehandleiding die bij uw M/Connect 2 of M/Power is geleverd voor instructies over de montage van de voet op uw blad.

Beugelmontage En Kabelklem

Toepassing Met Één Of Twee Monitoren

- 1 Als de hendel (A) open staat, plaatst u de dubbele beugel (B) op de gewenste hoogte op de paal (C).
- 2 Sluit de hendel volledig.
- 3 Als u een tweede monitor gebruikt, tilt u de afdekking (D) op en verwijdert u deze.

Zie pagina 3, ①, ② & ③

Toepassingen Met Drie Monitoren

- 1 Verwijder de twee stelschroeven (E) waarmee de kap van de beugel (F) vastzit. Til de kap van de beugel (F) omhoog om hem te verwijderen.
- 2 Installeer de verlengbeugel (G) boven op de dubbele beugel. Steek de lipjes (H) in de gleuven (J). Plaats de stelschroeven terug. Draai de schroeven aan tot de verlengbeugel stevig zit en de schroeven gelijk liggen met het oppervlak.
- 3 Steek de kap van de beugel in de bovenkant van de verlengbeugel. Druk naar beneden tot het vastklikt.

Zie pagina 3, ④ & ⑤

Kabelgeleidingshaak

- 1 Spreid de haken rondom de paal op de gewenste locatie.
- 2 Druk de twee zijden samen tot het slot (K) vastklikt.
- 3 Om deze los te maken, gebruikt u uw vingernagel om het slot te openen.

Zie pagina 4, ①

Instelling Van De 'Smart Stop'

Bij elk armelement met snelle bevestiging wordt een 'smart stop'-ring meegeleverd.

Plaats de 'smart stop'-ring om het bewegingsbereik van de arm te beperken.

De gemarkeerde hoek bevindt zich in het midden van de draaicirkel.

OPMERKING: De blokkeeringen moeten zodanig worden geconfigureerd dat de monitor niet achter de achterste rand van de unit kan komen.

Zie pagina 4, ②

- ③ **Arm kan draaien zonder te stoppen**
- ④ **Arm kan 180° roteren**
- ⑤ **Arm kan 90° roteren**

Armen Bevestigen Aan De Beugel

Voordat u elk armelement toevoegt, stelt u de 'smart stop' in zoals beschreven in stap 3.

- 1 Steek het eerste armelement in de beugel tot de vrijgaveknop (A) op zijn plaats klikt.
- 2 Steek het volgende armelement in het eerste armelement.
- 3 Om armelementen te verwijderen, drukt u op de vrijgaveknop en voert u een opwaartse hefbeweging uit richting het armelement.

OPMERKING: Configuraties met drie armelementen worden niet ondersteund. Bij de installatievolgorde van de armelementen mag het niet mogelijk worden dat de monitor voorbij de achterrاند van het toestel kan komen.

Zie pagina 4, ⑥

Vesa-Beugel Aan Monitor Bevestigen

- 1 Scheid de VESA-afdekking van de VESA-plaat.
- 2 Positioneer de VESA-beugel boven de schroefgaten aan de achterkant van de monitor, met de D-vormige uitsparingen in een verticale oriëntatie. Bevestig deze met de bijgeleverde VESA-schroeven.

- 3 Klik de VESA-afdekking weer op haar plaats.
Zie pagina 5, ①

De VESA-plaat bevat gaten van 75 en 100 mm.
U kunt ook de schroeven gebruiken die bij uw monitor geleverd zijn om de VESA-plaat te bevestigen.
Als u de plaat op een afstand van de monitor moet plaatsen, gebruikt u de plastic afstandbusjes en verlengde schroeven die meegeleverd zijn.

De Monitor Tegen De Arm Bevestigen

- 1 Kantel de monitor iets en laat hem op de arm zakken. Plaats de haak aan de bovenkant van de arm in de D-vormige uitsparing in de VESA-plaat.
- 2 Druk de onderkant van de monitor weer terug tot het 'quick release'-lipje (B) op de arm in positie klikt.
- 3 Om de monitor te verwijderen, tilt u het 'quick release'-lipje op en trekt u de onderkant van de monitor weg van de arm; daarna kunt u hem wegtillen van de haak.

OPMERKING: Stel zo nodig de stelschroef (A) bij om de monitor in positie te houden.

Zie pagina 5, ②

Kabelbeheer

- 1 Leid de stroom- en monitorkabels door de flexibele kabelklemmen (A) op de bovenste schakel.
- 2 Schuif het afdekkapje (B) van het rechte armelement af.
- 3 Leid de kabels in het rechte armelement en plaats de afdekking terug door te schuiven tot het vastklikt.
- 4 Leid de kabels door de kabelgeleidingshaak (C).

Zie pagina 6, ①, ②, ③ & ④

PAS OP: Breng geen verlengsnoeren aan. Breng geen snoeren aan die het ene werkstation met een ander verbinden.

Een Tweede Rij Monitoren Toevoegen

- 1 Verwijder de kap van de bovenkant van de eerste paal.
- 2 Installeer de koppelingsschroef (A) in de bovenkant van de paal. Laat de helft van de schroef uitsteken.
- 3 Schroef de tweede paal op de koppelingsschroef. De palen moeten strak tegen elkaar staan.
- 4 Duw de kap op de tweede paal.

PAS OP: Installeer geen paal, of combinatie van palen die hoger zijn dan 610 mm.

Zie pagina 6, ⑤

M/Flex Klemaanpassingen

Uw M/Flex wordt gebruiksklaar geleverd, maar het kan nodig zijn om de klem aan te passen.

- 1 Verwijder monitors en schakels van de beugel.
- 2 Open de hendel (A) helemaal.
- 3 Draai de stelschroef (B) met de klok mee $\frac{1}{4}$ van een slag met de 3 mm inbussleutel (C).
- 4 Test uw aanpassingen door de hendel te sluiten.

PAS OP: Als de hendel moeilijk te sluiten is, of niet volledig sluit, is hij te strak aangedraaid. Draai de stelschroef iets tegen de klok in.

Als u hem dicht forceert, beschadigt u de M/Flex.

Zie pagina 7, ①

Aanpassingen Gewicht

De monitor moet gemakkelijk omhoog en omlaag kunnen worden bewogen en op zijn plaats blijven. Als de monitor vanuit de gewenste positie naar beneden beweegt, of moeilijk omhoog te plaatsen is, moet u de tegendrukskracht **vergroten**. Als de monitor uit de gewenste positie omhoog beweegt, moet u de tegendrukskracht **verlagen**.

- 1 Druk het bovenste armelement (A) omlaag tot de stelschroef (B) zichtbaar is.
- 2 Gebruik de juiste inbussleutel (4 mm voor M2.1, 5 mm voor M8.1) en draai de stelschroef met de klok mee (naar +) om de kracht te **vergroten**, of tegen de klok in (naar -) om de kracht te **verkleinen**. Draai de stelschroef (B) totdat de monitor in balans is.
- 3 Beweeg de monitor om er zeker van te zijn dat de beweging soepel is en de arm de monitor op zijn plaats houdt.

OPMERKING: Wanneer meerdere van dezelfde monitoren worden geïnstalleerd, let dan op de positie van de naald in de indicator (C) bovenop de arm. Stel de andere armen hierop af.

PAS OP: Draai de stelschroef niet te vast aan omdat dat de arm kan beschadigen.

Monitoren mogen de volgende grenzen niet overschrijden:

7 kg voor M2.1

12,7 kg voor M8.1

Totaal gewicht mag niet meer dan 27,2 kg zijn

Zie pagina 7, ②

For our terms and conditions please go to
<https://www.humanscale.com/about/legal-information/terms-conditions.cfm>

© 2021 Humanscale Corporation. The text and artwork are copyrighted materials.
All rights reserved. The Humanscale mark and logo are trademarks of Humanscale Corporation and are
registered in the United States and certain other countries. The M Flex Tech trademark is owned by Humanscale Corporation.

[humanscale.com](https://www.humanscale.com)