

# BlueParrott C300-XT Manuel d'utilisation

# SOMMAIRE

Informations de sécurité .....	3
Contenu de la boîte .....	4
Glossaire des termes .....	5
Présentation du micro-casque .....	6
Chargement du micro-casque .....	7
• Indicateur de charge de la batterie	
• Opération pendant l'utilisation du chargeur/de l'adaptateur	
Instructions de maintien .....	9
• Options de port : Trouver le port adapté à vos besoins	
• Port et ajustement du C300-XT	
Démarrage.....	11
• Activation/désactivation/veille	
• Appairage avec un téléphone	
• Décrochage/raccrochage des appels	
Commandes vocales .....	14
Bouton Parrott .....	15
Fonctions avancées .....	16
• Appairage multi-appareils et mode Multipoint	
• Appairage de proximité	
• Fonctions additionnelles	
Tableau des fonctions et indicateurs.....	19

# INFORMATIONS DE SÉCURITÉ

**CONSIGNES DE SÉCURITÉ IMPORTANTES :** *L'exposition prolongée à un volume sonore élevé peut endommager votre audition. Pour éviter toute blessure, réglez le volume au niveau confortable le plus bas. Si vous entendez des sifflements dans les oreilles ou si les voix vous semblent étouffées, cessez d'utiliser le micro-casque. Évitez d'augmenter le son pour couvrir les bruits environnants. Vos oreilles risquent de s'habituer à un volume sonore trop élevé et cette situation peut provoquer une perte d'audition sans que vous ne sentiez de gêne perceptible.*

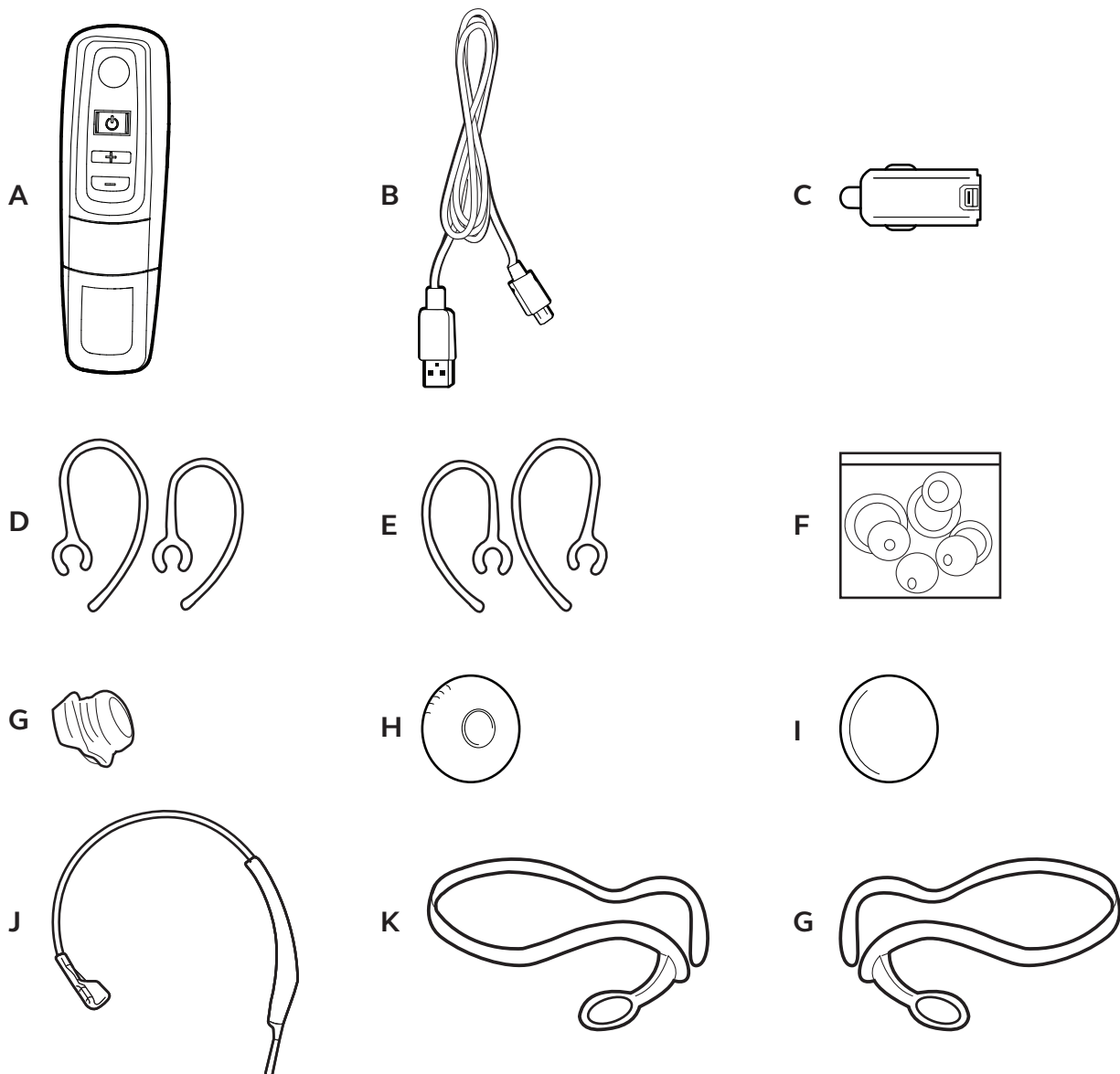
- Conformez-vous aux lois nationales et locales relatives à l'utilisation des téléphones mobiles/micro-casques lorsque vous êtes au volant.
- N'immergez aucune partie de ce produit dans le l'eau.
- L'ingestion de sacs en plastique et de petits composants peut causer des étouffements. Veuillez les tenir éloignés des enfants et des animaux.
- Utilisez uniquement les câbles d'alimentation fournis avec ce produit.
- Évitez les températures excédant 60 °C (qui pourraient occasionner une panne du produit).

*Les images ne sont pas affichées à la taille réelle.*

# CONTENU DE LA BOÎTE

- A. Micro-casque C300-XT
- B. Câble de recharge USB
- C. Adaptateur voiture
- D. Contours d'oreille (oreille gauche)
- E. Contours d'oreille (oreille droite)
- F. Gels d'oreille (plusieurs tailles)
- G. Convertisseur
- H. Coussinets d'oreille en similicuir
- I. Coussinets d'oreille en mousse
- J. Serre-tête
- K. tour de nuque (oreille droite)
- L. tour de nuque (oreille gauche)
- M. Guide de démarrage express\*
- N. Feuille de garantie et de conformité\*

\*Non illustrés.



*Les images ne sont pas affichées à la taille réelle.*

## GLOSSAIRE DES TERMES

**On :** Le micro-casque est allumé mais pas connecté au téléphone (la LED clignote en rouge).

**MFB :** Abréviacion de « Bouton multifonction » (Multifunction Button).

**Mode multipoint :** Permet de connecter deux appareils Bluetooth et de permuter de l'un à l'autre.

**Appairage :** Communication entre deux appareils Bluetooth.

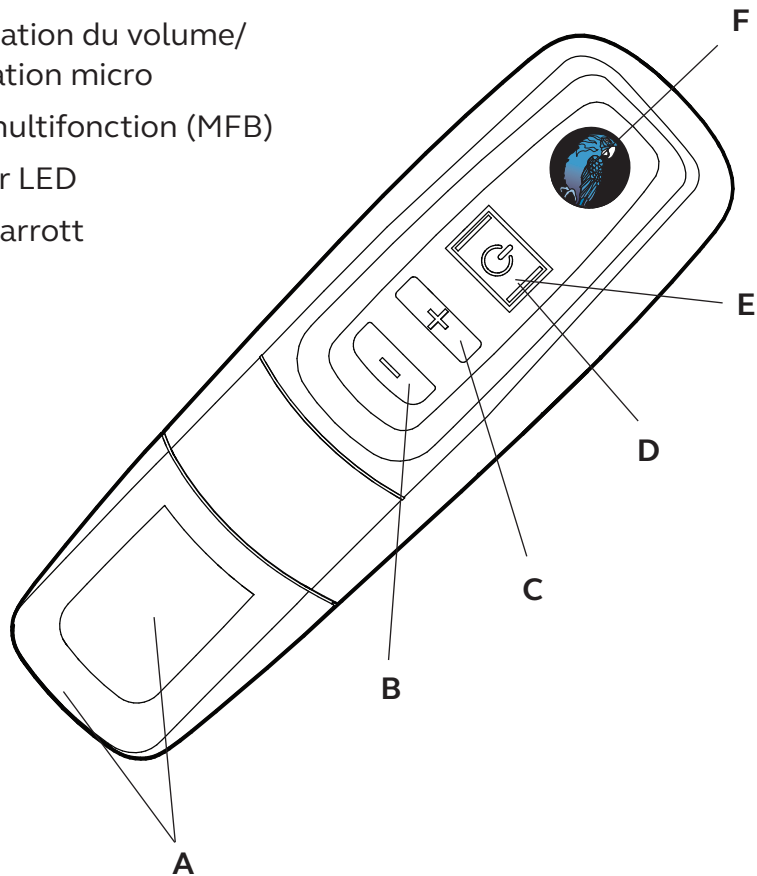
**Mode veille :** Le micro-casque est allumé, la connexion Bluetooth est activée mais l'utilisateur n'est pas en ligne (la LED clignote en bleu).

**Mode conversation :** Le micro-casque est connecté au téléphone et l'utilisateur est en ligne (la LED clignote en bleu).

**A2DP :** Le profil audio avancé de distribution (A2DP) est un protocole Bluetooth conçu pour diffuser les contenus audio autres que les appels (musique, instructions GPS, etc.).

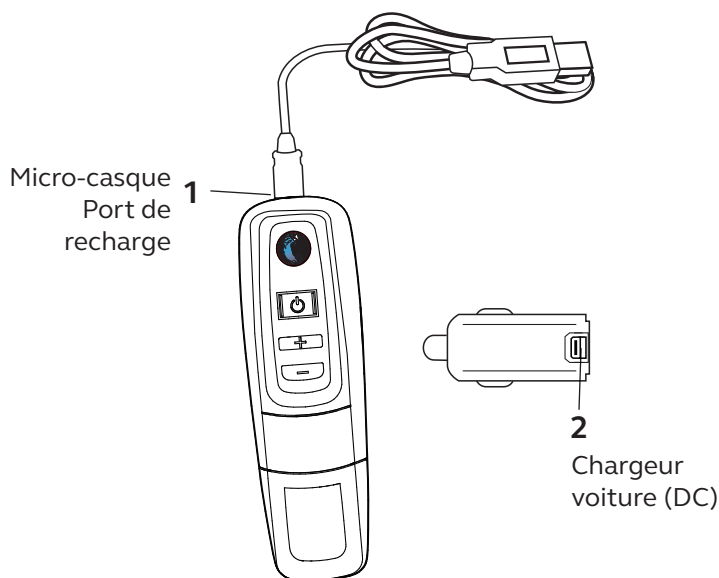
# PRÉSENTATION DU MICRO-CASQUE

- A. Microphones
- B. Diminution du volume
- C. Augmentation du volume/  
Désactivation micro
- D. Bouton multifonction (MFB)
- E. Indicateur LED
- F. Bouton Parrott



# CHARGEMENT DU MICRO-CASQUE

Branchez le câble de recharge USB dans le port de recharge USB du micro-casque. L'indicateur s'allume en rouge si le micro-casque n'est pas entièrement chargé. L'appareil est entièrement rechargé lorsque l'indicateur reste allumé en bleu. Le chargement d'une batterie entièrement vide dure environ 2 heures.



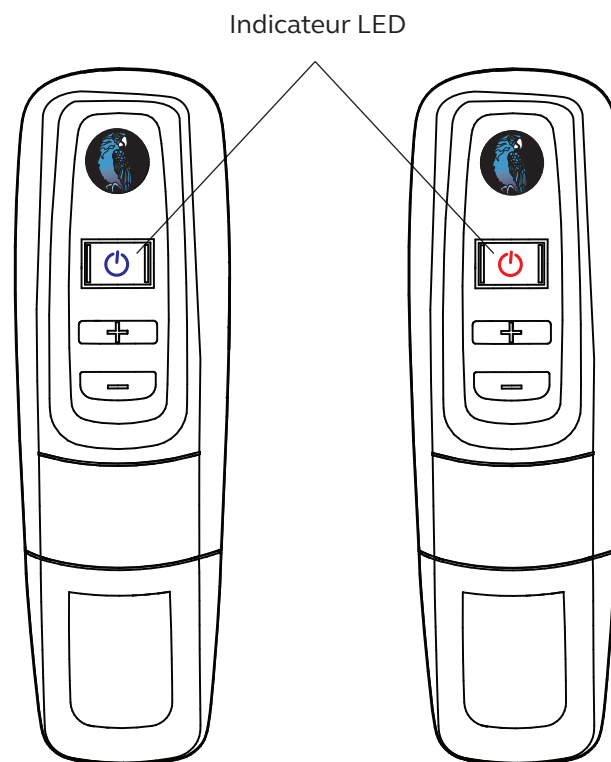
## Indicateurs de charge de la batterie

Pendant le chargement, la LED du bouton multifonction affiche le niveau de la batterie de votre C300-XT de la manière suivante :

**LED bleue** : Entièrement rechargé. Plus de 10 heures de conversation.

**LED rouge** : Chargement partiel.

Pour une performance optimale, chargez le micro-casque lorsque vous ne l'utilisez pas.



## CHARGEMENT DU MICRO-CASQUE (suite)

### Opération pendant l'utilisation du chargeur/de l'adaptateur

Le micro-casque C300-XT est alimenté par la batterie ou par le biais du câble USB.

**REMARQUE :** Ne reliez pas le câble USB à un port USB alimenté en milieu d'appel. Cela entraînera une réinitialisation du micro-casque et l'appel sera renvoyé vers le téléphone.

Lorsque le micro-casque est alimenté par la batterie, toutes les LED et tous les sons fonctionneront comme décrit dans ce manuel d'utilisation.

Lorsque le micro-casque est alimenté par le biais du câble USB, le micro-casque (y compris les indicateurs audio) fonctionnera comme décrit dans ce manuel d'utilisation. La LED du bouton multifonction indiquera toutefois l'état de charge de la batterie.

Pendant le chargement du micro-casque, appuyez sur le bouton multifonction jusqu'à ce que l'appareil s'allume. Le micro-casque devrait se reconnecter automatiquement, sauf si votre téléphone est réglé sur l'option « Toujours demander » pour les demandes de connexion.

Une fois que la batterie est entièrement rechargée, la LED du bouton multifonction passera du rouge au bleu. Elle restera bleue aussi longtemps que le câble USB est branché au micro-casque.



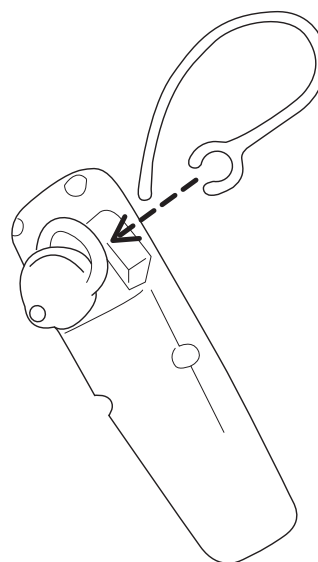
# INSTRUCTIONS DE MAINTIEN

## Options de port : Trouver le port adapté à vos besoins

Le micro-casque C300-XT est livré avec plusieurs styles de maintien (serre-tête, tour de nuque et contour d'oreille) :

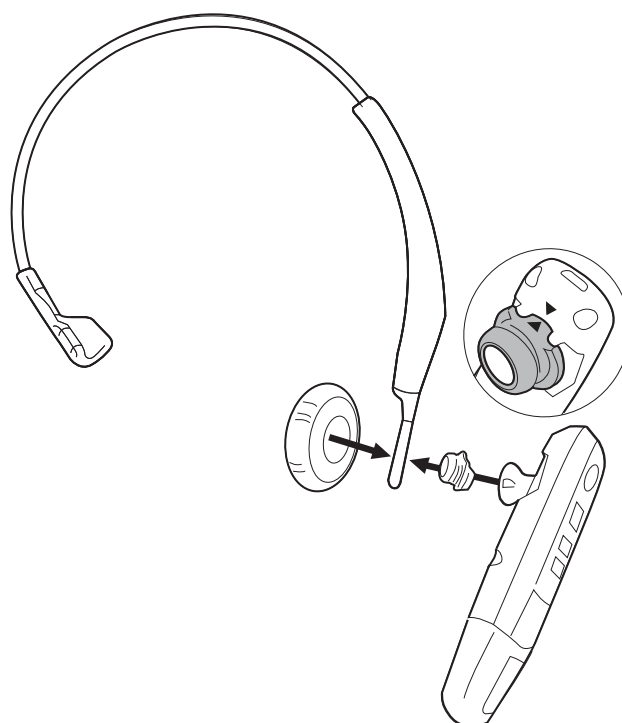
### Contour d'oreille

1. Fixez le gel d'oreille de votre choix au micro-casque, comme indiqué ci-contre.
2. Fixez le contour d'oreille de votre choix au micro-casque, comme indiqué ci-contre.



### Serre-tête et tour de la nuque

1. Fixez le convertisseur au micro-casque (comme indiqué ci-contre) en alignant les repères de l'adaptateur et de la coque de l'oreillette.
2. Fixez le style de maintien de votre choix à l'oreillette, comme indiqué ci-contre.
3. Fixez le coussinet d'oreille en similicuir ou en mousse.



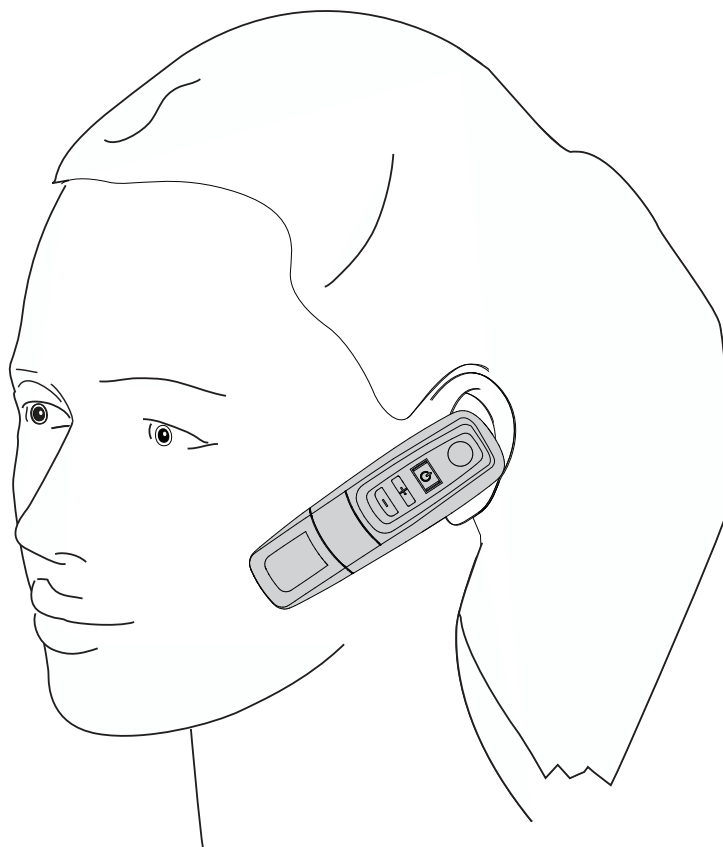
**Remarque :** Le tour de nuque est livré avec deux modèles (oreille gauche ou droite). Le serre-tête, réversible, peut être utilisé pour l'oreille gauche ou droite.

# INSTRUCTIONS DE MAINTIEN (suite)

## Port et ajustement du C300-XT

Pour optimiser les performances de réduction de bruit, pointez le microphone vers votre bouche. L'ajustement du microphone peut vous permettre d'améliorer considérablement les performances audio.

1. Mettez le micro-casque sur votre tête.
2. Placez l'écouteur directement dans ou sur votre oreille, en fonction du style de maintien choisi. Vous pouvez faire coulisser le serre-tête dans le support latéral (en l'insérant ou en le retirant) pour un bon ajustement.
3. Positionnez le microphone de telle sorte à ce que le microphone soit orienté vers votre bouche.
4. Vous pouvez ajuster le serre-tête ou le tour de nuque en le pliant doucement vers l'extérieur afin de l'agrandir ou vers l'intérieur afin de le resserrer.



# DÉMARRAGE

## Activation/désactivation/veille

**Allumer le micro-casque :** Appuyez pendant environ 2-3 secondes sur le bouton multifonction jusqu'à ce que vous entendiez l'instruction vocale « Power on ». La LED clignotera en rouge chaque seconde.

**Éteindre le micro-casque :** Appuyez pendant environ 4-5 secondes sur le bouton multifonction jusqu'à ce que vous entendiez l'instruction vocale « Power off ». La LED clignotera 4 fois et le micro-casque s'éteindra.

**Mode veille :** Une fois que le micro-casque est allumé (après l'appairage initial), il tentera de se connecter au dernier appareil avec lequel il a été appairé et se mettra en mode veille.

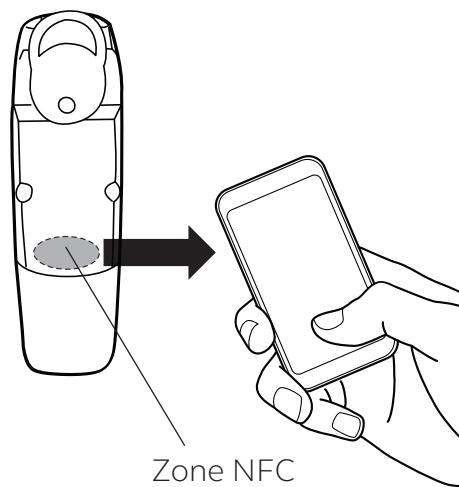
## Appairage avec un téléphone

Votre C300-XT se met automatiquement en mode appairage lorsque vous allumez pour la première fois ou si vous avez effacé la liste des appareils appairés. Vous pouvez appairer le micro-casque par NFC ou manuellement.

### Appairage NFC (« One-Touch »)

1. Vérifiez que la fonction NFC est bien activée sur votre téléphone.
2. Rapprochez la zone NFC de votre mobile de la zone NFC du micro-casque jusqu'à ce que le mobile reconnaisse le micro-casque.
3. Suivez les instructions de votre mobile afin de terminer l'appairage.

**Remarque :** L'appairage NFC et One-Touch dépend de votre modèle de mobile. La taille et la sensibilité de la zone NFC, ainsi que le mode de connexion du micro-casque, peuvent varier d'un modèle à l'autre.



# DÉMARRAGE (suite)

## Appairage manuel

Vous devez effectuer un appairage manuel si le C300-XT a déjà été appairé avec un autre appareil et si vous ne procédez pas à un appairage NFC :

## Mettre le micro-casque en mode appairage

### Par la voix :

Activez la reconnaissance vocale en appuyant sur le bouton Parrott ou en maintenant appuyé le bouton Volume +. Après l'annonce vocale, dites « Pair mode ». Le micro-casque entre en mode appairage et pourra être appairé aux appareils pendant 120 secondes.

### À l'aide des bouton :

Lorsque le micro-casque est éteint, appuyez sur le bouton multifonction jusqu'à ce que la LED clignote rapidement en bleu et que vous entendiez l'annonce vocale « Power on ». Appuyez pendant environ 10 secondes sur le bouton multifonction jusqu'à ce que vous entendiez « Pair mode ». La LED clignotera rapidement en bleu et rouge pendant le mode appairage et sera visible tant que le micro-casque pourra être appairé aux appareils, pendant 120 secondes.

## Appairage à un mobile

1. Assurez-vous que les autres appareils Bluetooth sont éteints ou hors de portée.
2. Mettez le micro-casque en mode appairage.
3. Mettez le mobile en mode Recherche/Scan Bluetooth en fonction des instructions du fabricant.
4. Sélectionnez « BP C300-XT » pour lancer l'appairage. (S'il vous est demandé, le mode de passe est le 0000.)
5. Acceptez la demande d'accès au répertoire pour activer l'identifiant de l'appelant dans le micro-casque.
6. Une fois connecté, le micro-casque annoncera « Your headset is connected ».

# DÉMARRAGE (suite)

## Décrochage/raccrochage des appels

Le micro-casque doit être allumé et connecté avec votre mobile.

### Passer un appel

1. Composez le numéro désiré sur votre mobile. Vous entendrez l'appel dans le micro-casque.
2. Pour terminer l'appel, appuyez une fois sur le bouton multifonction. L'appel prendra fin et le micro-casque entrera en mode veille.

### Décrocher un appel

#### Par la voix :

1. Lorsque vous recevez un appel, vous entendrez une sonnerie ou l'identifiant de l'appelant dans le micro-casque. Dites « Answer » pour décrocher l'appel.
2. Pour terminer l'appel, appuyez une fois sur le bouton multifonction. L'appel prendra fin et le micro-casque entrera en mode veille.

#### À l'aide des boutons :

1. Lorsque vous recevez un appel, vous entendrez une sonnerie ou l'identifiant de l'appelant dans le micro-casque. Pour décrocher l'appel, appuyez une fois sur le bouton multifonction.
2. Pour terminer l'appel, appuyez une fois sur le bouton multifonction. L'appel prendra fin et le micro-casque entrera en mode veille.

### Rejeter un appel

#### Par la voix :

1. Dites « Ignore » pour rejeter un appel entrant. Vous entendrez deux tons descendants et l'appel sera transféré vers votre boîte vocale (si disponible).

#### À l'aide des bouton :

1. Pour rejeter un appel entrant, appuyez pendant deux secondes sur le bouton multifonction. Vous entendrez deux tons descendants et l'appel sera transféré vers votre boîte vocale (si disponible).

# COMMANDES VOCALES

Le C300-XT reconnaît les commandes vocales en anglais, ce qui vous permet de traiter les appels entrants sans avoir à toucher le micro-casque. Vous pouvez dire « Answer » pour accepter un appel entrant, ou « Ignore » pour le rejeter.

Lorsque vous n'êtes pas en ligne, appuyez sur le bouton Parrott (si celui-ci n'a pas été configuré pour une autre fonction) ou appuyez sur le bouton Volume + pour activer les commandes vocales. Pour obtenir la liste des commandes disponibles, dites « What can I say ? ».

## **Commandes vocales disponibles :**

**Answer** – Répondre à un appel entrant

**Ignore** – Rejeter l'appel entrant et le renvoyer vers la boîte vocale (si disponible)

**What can I say ?** – Propose une liste de commandes disponibles

**Pair mode** – Met le micro-casque en mode appairage

**Am I connected?** Vérifie que le micro-casque est connecté avec un appareil

**Check battery** – Indique le niveau de batterie actuel du micro-casque et éventuellement de l'appareil appairé

**Redial** – Recompose le dernier numéro appelé

**Callback** – Compose le numéro du dernier appelant (si le numéro est identifié)

**Cancel** – Annule la commande vocale

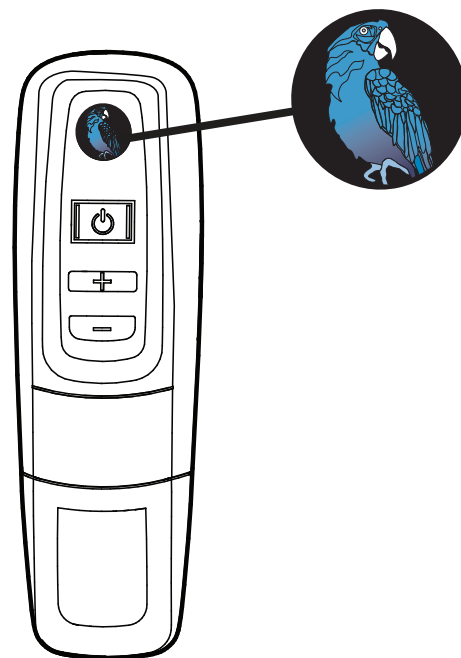
## BOUTON PARROTT

Par défaut, le bouton Parrott offre un moyen simple de désactiver le microphone pendant un appel et d'activer les commandes vocales lorsque vous n'êtes pas en ligne. Toutefois, vous pouvez configurer le bouton pour d'autres fonctions (numérotation rapide pour un correspondant spécifique, ouverture d'une application de votre mobile, etc.).

Si vous reconfigurez le bouton Parrott pour une autre fonction, vous pourrez toujours utiliser les commandes vocales en appuyant sur le bouton Volume +.

Pour changer les fonctions du bouton Parrott, vous devez télécharger une appli pour votre smartphone (Android ou iOS) ou PC.

Rendez-vous sur [www.blueparrott.com/software](http://www.blueparrott.com/software) pour obtenir les mises à jour ou en savoir plus.



# FONCTIONS AVANCÉES

## Appairage multi-appareils et mode Multipoint

Le C300-XT peut mémoriser jusqu'à huit appareils. Le micro-casque peut également utiliser le mode multipoint, c'est-à-dire qu'il peut se connecter à deux appareils Bluetooth en même temps. Vous ne devez rien faire pour activer le mode multipoint.

### Utilisation du C300-XT en mode multipoint

1. Assurez-vous que le micro-casque est appairé avec les deux appareils.
2. Avec les deux appareils à portée et leur Bluetooth activé, allumez le micro-casque.
3. Lorsque chacun des appareils Bluetooth se connecte au micro-casque, vous entendez le message vocal « Your headset is connected ».

Le C300-XT contrôle les deux mobiles et vous permet de répondre aux appels d'un appareil ou de l'autre à l'aide de votre micro-casque.

Vous entendez une notification dans le micro-casque lorsque vous êtes en ligne avec un appareil et que l'autre appareil reçoit un appel.

### Désactivation et réactivation du mode multipoint

Vous pouvez désactiver le mode multipoint de la manière suivante :

1. « Désapparez » (Android) ou « Oubliez » (iOS) le C300-XT de la liste de votre mobile Bluetooth.
2. Allumez le micro-casque.
3. Appuyez simultanément et pendant 6 à 7 secondes sur les boutons Parrott, bouton multifonction et Volume +. La LED du bouton multifonction clignotera deux fois en bleu, et le micro-casque entrera en mode appairage.
4. Réapparez le C300-XT avec votre appareil.
5. Le mode multipoint est désactivé et vous ne pouvez utiliser le micro-casque qu'avec un seul appareil à la fois.

Si vous souhaitez réactiver le mode multipoint, répétez le processus ci-dessus.

## Appairage de proximité

L'appairage de proximité est une méthode d'appairage alternative pour laquelle le micro-casque initie le processus d'appairage à la place de votre mobile.

1. Assurez-vous que le micro-casque est allumé, sans être connecté à un autre appareil.
2. Configurez votre mobile de telle sorte qu'il soit « identifiable », ou visible par les autres appareils.
3. Appuyez simultanément sur les boutons bouton multifonction et Volume - à condition que le micro-casque ne soit pas déjà en mode appairage.
4. Vous entendrez l'annonce vocale « Pair mode » dans le micro-casque.
5. Les LED du micro-casque clignotent alternativement en rouge et bleu.
6. Le micro-casque initie l'appairage et la demande d'appairage entrante doit être acceptée par le mobile. **REMARQUE** : Si le code PIN vous est demandé, saisissez 0000 (quatre zéros)



# FONCTIONS AVANCÉES (suite)

## Fonctions additionnelles

### Recomposer le dernier numéro

#### Par la voix :

Vous pouvez utiliser les commandes vocales pour rappeler le dernier numéro sortant ou entrant.

- Pour rappeler le dernier numéro sortant, activez la commande vocale et dites « Redial ».
- Pour rappeler le dernier numéro entrant, activez la commande vocale et dites « Callback ».

#### À l'aide des boutons :

Pour rappeler le dernier numéro sortant composé depuis le mobile, appuyez pendant environ 1 seconde sur le bouton Volume -. Vous entendez un bip et le mobile recomposera le dernier numéro.

### Mettre en attente/rejeter un appel

Si vous recevez un second appel lorsque vous êtes déjà en ligne, vous entendrez une tonalité basse dans le micro-casque. Si votre mobile le permet, vous pouvez soit accepter l'appel entrant et terminer l'appel en cours, soit accepter l'appel entrant et mettre l'appel en cours en attente, soit rejeter l'appel entrant et continuer l'appel en cours.

- Pour accepter l'appel entrant et terminer l'appel en cours, appuyez sur le bouton multifonction une fois pour raccrocher l'appel en cours, puis appuyez dessus une nouvelle fois pour décrocher le nouvel appel.
- Pour accepter l'appel entrant et mettre l'appel en cours en attente, appuyez brièvement deux fois sur le bouton multifonction.
- Pour rejeter l'appel entrant, appuyez pendant 1 à 2 secondes sur le bouton multifonction.

### Rejeter un appel

#### Par la voix :

Pour rejeter vocalement un appel entrant lorsque vous n'êtes pas en ligne, dites « Ignore ».

#### À l'aide des boutons :

Pour rejeter un appel entrant manuellement, appuyez pendant 1 à 2 secondes sur le bouton multifonction.

### Contrôle vocal (Siri, Google Assistant, etc.)

Appuyez une fois sur le bouton multifonction pendant que le micro-casque est en mode veille afin d'activer les commandes vocales de votre mobile. Le support dépend de votre modèle de mobile. Consultez le manuel d'utilisation de votre mobile pour en savoir plus.

### Désactivation du microphone

Par défaut, le bouton Parrott est configuré pour désactiver le microphone (sauf s'il a été configuré pour une autre fonction). Le bouton Volume + peut également être utilisé pour désactiver le microphone.

## FONCTIONS AVANCÉES (suite)

- Une pression sur le bouton Parrott pendant un appel entraîne la désactivation du microphone (sauf s'il a été configuré pour une autre fonction). Appuyez une nouvelle fois pour activer le microphone. La désactivation et l'activation du microphone sont indiquées par un bip.
- Pour désactiver le microphone du micro-casque à l'aide du bouton Volume +, appuyez pendant 1 à 2 secondes sur le bouton Volume +. Pour le réactiver, appuyez une nouvelle fois pendant 1 à 2 secondes.
- Si le microphone est désactivé, vous entendez un rappel sonore toutes les 10 secondes.

### Transférer le son

Pour transférer le son du micro-casque vers le mobile pendant un appel, appuyez pendant 1 à 2 secondes sur le bouton Volume -. Le son sera transféré vers le mobile. Répétez cette opération pour retransférer le son vers le micro-casque. Lorsque le son est transféré vers le mobile, la LED du micro-casque est éteinte jusqu'à ce que le son soit retransféré vers le micro-casque.

### Activer/désactiver les indicateurs lumineux du micro-casque

Pour désactiver les LED du micro-casque, appuyez simultanément sur les boutons Volume + et Volume -. Répétez cette opération pour les réactiver.

Lorsque vous allumez le micro-casque, l'état des LED sera le même que lorsque l'appareil a été éteint.

### Réinitialiser la liste des appareils appairés en interne au micro-casque

Cette opération vous permet de réinitialiser ou d'effacer la liste des appareils appairés en interne au micro-casque. Vous devez allumer le micro-casque pour effectuer cette opération.

1. Allumez le micro-casque. Peu importe qu'il soit connecté à un appareil ou non.
2. Tenez le micro-casque proche de votre oreille et appuyez simultanément et pendant 6 à 10 secondes sur les boutons Volume + et Volume - jusqu'à ce que vous entendiez deux tonalités basses.
3. Éteignez le micro-casque. La mémoire d'appairage est à présent effacée et vous devez appairer le micro-casque aux appareils de votre choix avant de pouvoir les utiliser.

### Réinitialiser le bouton Parrott par défaut

Cette opération vous permet de réinitialiser ou d'effacer la liste des appareils appairés en interne au micro-casque, mais aussi de restaurer les fonctions par défaut du bouton Parrott (commandes vocales et désactivation du microphone). Vous devez allumer le micro-casque pour effectuer cette opération.

1. Allumez le micro-casque. Peu importe qu'il soit connecté à un appareil ou non.
2. Appuyez simultanément et pendant 6 à 10 secondes sur les boutons Parrott et Volume - jusqu'à ce que vous voyiez deux clignotements violets rapides sur le bouton multifonction.
3. Le bouton Parrott du micro-casque est réinitialisé et la mémoire d'appairage est à présent effacée. Le micro-casque revient en mode appairage. Si vous ne souhaitez pas encore réappairer votre appareil, éteignez le micro-casque.

## TABLEAU DES FONCTIONS ET INDICATEURS

Fonction	Bouton/Durée de pression	Indicateur LED	Indicateur audio	Indicateur vocal (en anglais)
<b>Allumer le micro-casque</b>	MFB (2-3 secondes)	3 brefs clignotements bleus	Brève tonalité	« Power on »
<b>Éteindre le micro-casque</b>	MFB (3-4 secondes)	4 brefs clignotements rouges	AUCUN	« Power off »
<b>Activer le mode appairage</b>	MFB (5-15 secondes)	Rouge et bleu, en alternance	AUCUN	« Pair mode »
<b>Augmentation du volume</b>	Volume + (brève pression)	AUCUN	Tonalité unique	AUCUN
<b>Diminution du volume</b>	Volume - (brève pression)	AUCUN	Tonalité unique	AUCUN
<b>Désactivation micro (On/Off)</b>	Bouton Parrott (brève pression) ou Volume + (2 secondes)	AUCUN	Tonalité unique, tonalité de rappel toutes les 10 secondes	AUCUN
<b>Décrocher un appel</b>	MFB (brève pression) ou annoncer « Answer »	Clignotement bleu chaque seconde	Deux tonalités ascendantes	AUCUN
<b>Raccrocher un appel</b>	MFB (brève pression)	Clignotement bleu toutes les 4 secondes	Deux tonalités descendantes	AUCUN
<b>Rejeter un appel</b>	MFB (1-2 secondes) ou annoncer « Ignore »	AUCUN	Deux tonalités descendantes	AUCUN
<b>Transférer le son</b>	Volume - (1-2 secondes)	AUCUN	Longue tonalité basse	AUCUN
<b>Activer les commandes vocales (en mode veille)</b>	Bouton Parrott (brève pression) ou Volume + (2 secondes)	AUCUN	Brève tonalité	« Please say a command »
<b>Batterie faible</b>	N.D	Clignotement rouge	AUCUN	« Battery very low »



BlueParrott | 900 Chelmsford Street, Tower II, 8th Floor | Lowell, MA 01851

**[blueparrott.com/support](https://blueparrott.com/support)**