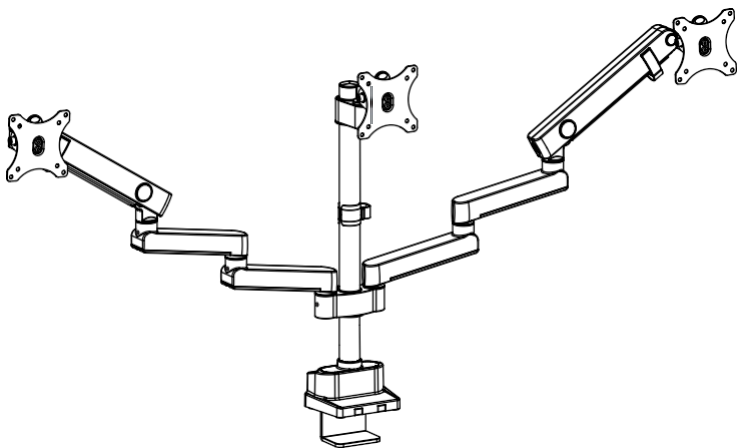


Support de Bureau pour Trois Moniteurs - Bras réglables - Pour Moniteurs Jusqu'à 27"

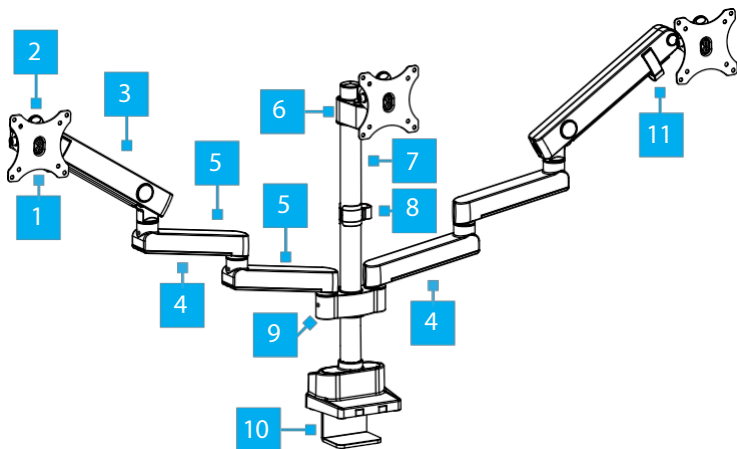


**Le produit réel peut varier par rapport aux photos*

Manuel de l'utilisateur

SKU : 3MP2AG-BRAS-MONITEUR

Diagramme du produit

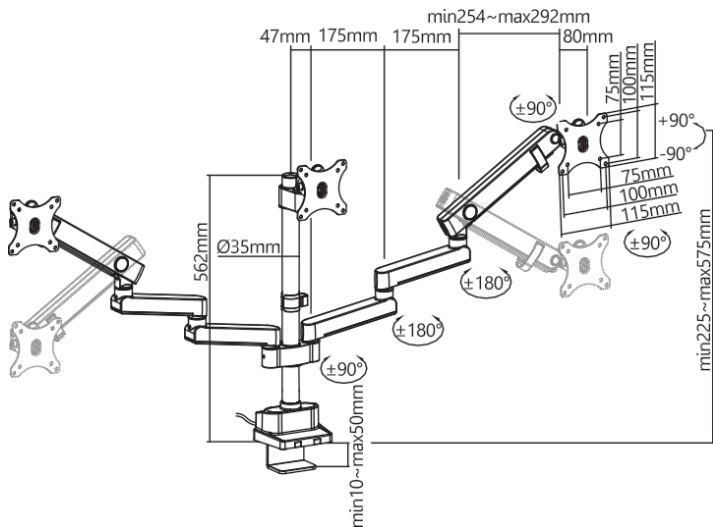


*Le produit réel peut varier par rapport aux photos

1	Support de moniteur VESA	5	Bras pivotants	9	Monture de poteau d'épaule
2	Bouton d'ouverture	6	Support de moniteur central	10	Pince de bureau
3	Bras à ressort pour moniteur	7	Poteau	11	Clip de gestion des câbles
4	Canal de gestion des câbles	8	Clip de gestion des câbles		

Produit Dimensions

Vue latérale et frontale Profil



Produit Information

Exigences

Pour obtenir les dernières informations sur les produits, les spécifications techniques, les manuels et les déclarations de conformité, veuillez consulter :

www.StarTech.com/3MP2AG-MONITOR-ARM

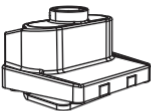
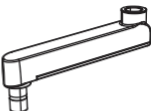
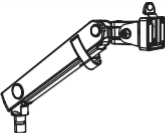
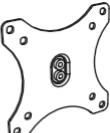

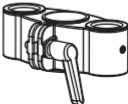



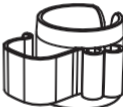


Support de moniteur



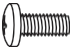
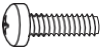
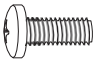
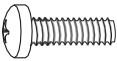



- Poids maximal de 15,4 lb (7 kg)
- Schéma de montage VESA compatible 75 x 75 ou 100 x 100 mm
- Taille de l'écran jusqu'à 27 pouces

Outils

- Tournevis cruciforme

Paquet Contenu

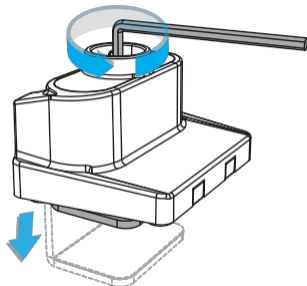
 <p>Pinces de bureau Quantité : 1</p>	 <p>Quantité de bras pivotants : 4</p>	 <p>Quantité de bras à ressort : 2</p>	 <p>Support de moniteur VESA Quantité : 3</p>
 <p>Quantité de poteaux : 1</p>	 <p>Monture de poteau d'épaule Quantité : 1</p>	 <p>Montage sur poteau central Quantité : 1</p>	 <p>Support de moniteur central Quantité : 1</p>
 <p>Quantité de porte-outils : 1</p>	 <p>Clip de gestion des câbles Quantité : 1</p>	 <p>Plaque de serrage de l'œillet Quantité : 1</p>	 <p>Vis de serrage de l'œillet Quantité : 1</p>

 <p>Clé hexagonale de 3 mm avec tournevis plat</p> <p>Quantité : 1</p>	 <p>Clé hexagonale de 6 mm</p> <p>Quantité : 1</p>	 <p>Vis M4x12mm</p> <p>Quantité : 12</p>	 <p>Vis M4x16mm</p> <p>Quantité : 12</p>
 <p>Vis M5x12mm</p> <p>Quantité : 12</p>	 <p>Vis M5x16mm</p> <p>Quantité : 12</p>	 <p>Rondelles plates</p> <p>Quantité : 12</p>	 <p>Quantité d'entretoises : 12</p>
 <p>Manuel de l'utilisateur</p> <p>Quantité : 1</p>			

Installation

Bureau Installation

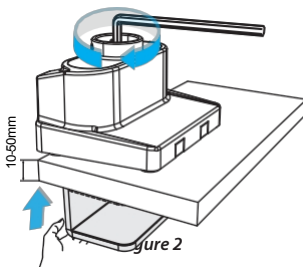
1. Utilisez la **clé hexagonale de 6 mm** pour ajuster la **vis hexagonale** de la **pince de bureau**, en élargissant la **pince de bureau** pour qu'elle corresponde à l'.



(Figure 1)

Figure 1

2. Faites glisser la **pince de bureau** sur le **bureau**. Utilisez la **clé hexagonale de 6 mm** pour ajuster la **vis hexagonale** et fixer la **pince de bureau** en place. (Figure 2)



Installation de l'œillet

1. Utilisez la **clé hexagonale de 6 mm** pour retirer la **vis à tête hexagonale** et l'**écrou à tête hexagonale**.
La pince inférieure de la pince de bureau. (Figure 3)

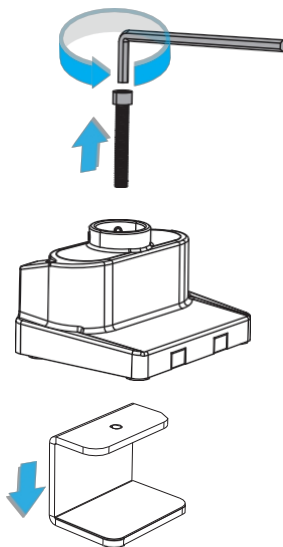


Figure 3

2. Insérez la **vis de serrage de l'œillet** dans la **pince de bureau**.
(Figure 4)

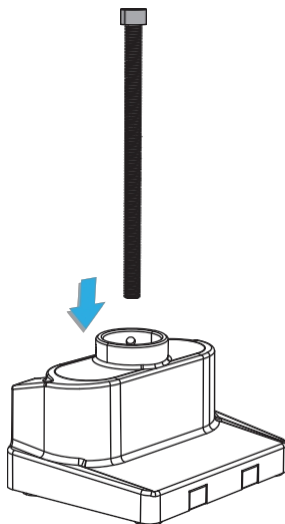


Figure 4

3. Insérez l'autre côté de la **vis de serrage de l'œillet** dans le **trou de l'œillet** et dans la **plaque de serrage de l'œillet**. Utilisez la **clé hexagonale de 6 mm** pour ajuster la **vis hexagonale** et fixer la **pince de bureau** en place. (Figure 5)

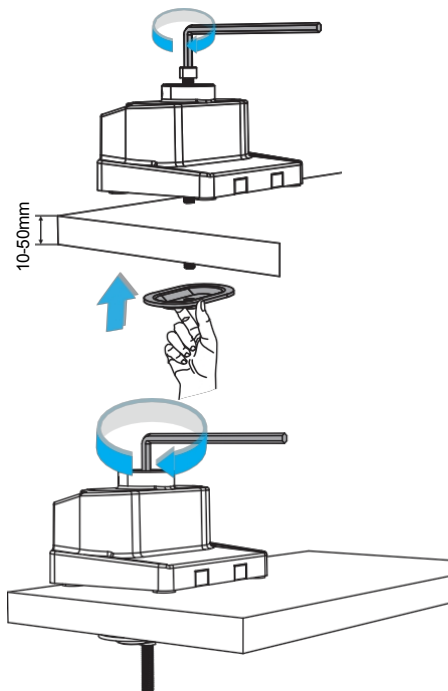
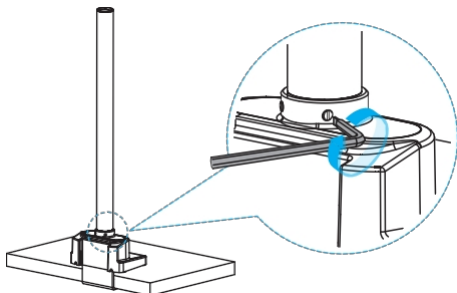


Figure 5

Installation de la fixation sur poteau et sur épaulement

1. **Vissez** complètement le **mât** dans la **base du mât** en le tournant **dans le sens des aiguilles d'une montre**. Utilisez le côté à **tête plate** de la **clé hexagonale de 3 mm** avec un **tournevis plat** pour serrer **les vis** sur la **base du mât** et fixer le



mât en place. (Figure 6)

Figure 6

2. Faites glisser le **support de poteau d'épaule** et le **clip de gestion des câbles** sur le **poteau**. (Figure 7)

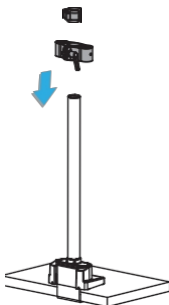
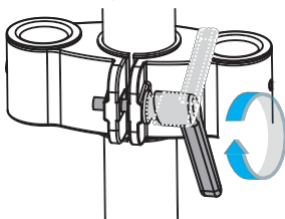


Figure 7

3. **Maintenez la poignée sur le support de poteau d'épaule, puis tournez dans le sens des aiguilles d'une montre pour serrer.**



(Figure 8)

Figure 8

4. (Facultatif) Pour un serrage supplémentaire, **tirez et maintenez la poignée**, puis **tournez dans le sens inverse des aiguilles d'une montre**. Relâchez la **poignée** et répétez l'étape 3. (Figure 9)

Attention ! Veillez à ce que le support d'épaule soit bien fixé, car il doit supporter le poids du ou des moniteurs.

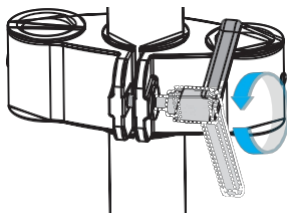
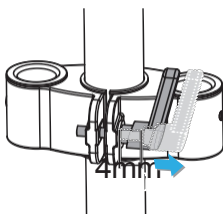


Figure 9

Installer les bras pivotants et à ressort

1. Insérer les **bras pivotants inférieurs** (x 2) sur le **support de poteau d'épaule**. Insérer les **bras pivotants du milieu** (x 2) sur les **bras pivotants du bas**. Insérez les **bras à ressort** (x 2) sur les **bras pivotants du milieu**. (Figure 10)

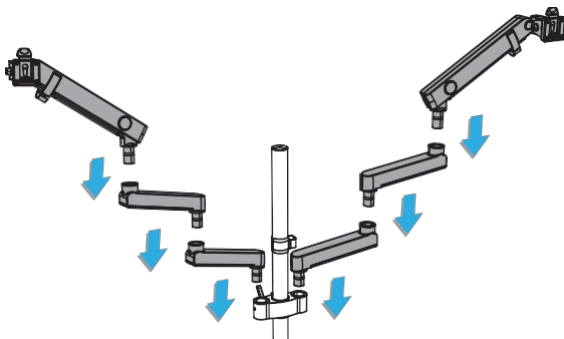


Figure 10

2. Utilisez le côté **à tête plate** de la **clé hexagonale de 3 mm** avec un **tournevis plat** pour serrer la **ou les vis de pivotement**. (Facultatif) **Desserrez** légèrement la **ou les vis de pivotement** pour régler la **tension du pivotement**. (Figure 11)

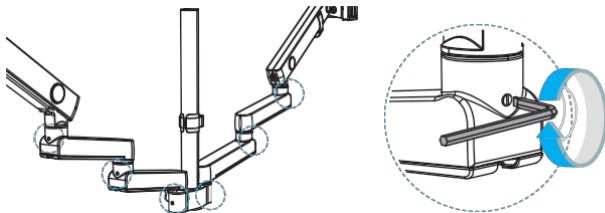
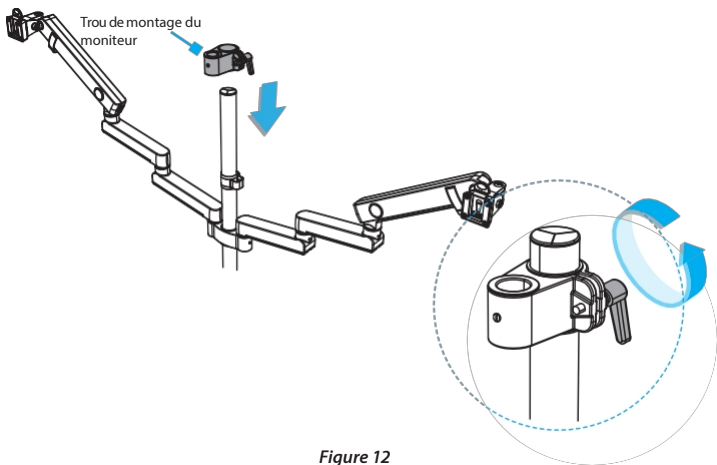


Figure 11

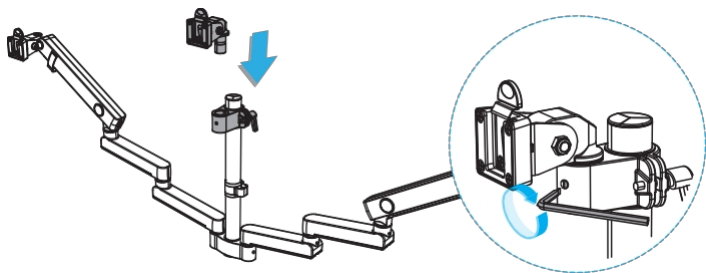
Installer le support de poteau central et le support de moniteur central

1. Faites glisser le **support central** sur le **mât**, le **trou de montage du moniteur** étant orienté vers l'utilisateur. Tournez la **poignée dans le sens des aiguilles d'une montre** autant de fois que nécessaire pour fixer le **support de moniteur central** sur le **poteau**. (Figure 12)

Attention ! Veillez à ce que le support central du moniteur soit bien fixé, car il doit supporter le poids du moniteur.



2. Insérez le **support de moniteur central** dans le **trou de montage du moniteur** du **support de poteau central**. Utilisez le côté à tête plate de la **clé hexagonale de 3 mm avec un tournevis plat** pour serrer la **vis pivotante**. (Facultatif) **Desserrez** légèrement la **vis de pivotement** pour régler la



tension du pivotement. (Figure 13)

Figure 13

Installer le support de moniteur VESA sur un moniteur avec une surface de montage plane

Avertissements !

Ne pas trop serrer les vis. Si vous rencontrez une résistance lors du serrage des vis, arrêtez de les serrer. Dans le cas contraire, vous risquez d'endommager le moniteur

Veillez à ce que le poids du moniteur ne dépasse pas la capacité de charge de ce produit. Le dépassement de la capacité de poids peut entraîner des blessures corporelles et/ou endommager le produit, l'équipement connecté et/ou la surface de montage. Ce produit peut supporter les poids suivants : Jusqu'à 15,4 lb (7 kg) par bras du moniteur.

La fixation du (des) moniteur(s) est un travail qui doit être effectué par deux personnes. N'essayez pas d'effectuer cette tâche seul.

Le moniteur fixé peut ne pas être correctement soutenu par le bras d'affichage tant que son mécanisme à ressort n'est pas correctement réglé. Dans certains cas, le moniteur peut tomber rapidement.

Pour éviter toute blessure personnelle et/ou tout dommage matériel, faites toujours preuve de prudence lorsque vous libérez l'écran en soutenant manuellement son poids jusqu'à ce qu'une position stable soit atteinte.

Pour s'adapter à différentes conceptions de moniteurs, Le 3MP2AG-MONITOR-ARM est livré avec des jeux de vis de différentes longueurs et diamètres, des rondelles et des entretoises.

1. Déterminez la **profondeur** et le **diamètre** des **trous de montage VESA** sur le **moniteur**, afin de sélectionner correctement le matériel de montage pour fixer le **support de moniteur VESA**.
2. Placez soigneusement **le moniteur** face vers le bas sur un support protecteur/ souple.

avec les **points de montage VESA** orientés vers le haut.

3. Insérez les **vis de type M** appropriées (x 4) dans les **rondelles** (x 4), le **support de moniteur VESA** et à l'arrière du **moniteur**. (Figure 14)

Remarque : le côté marqué **TOP** sur le support de moniteur VESA doit être orienté vers le bord supérieur lorsqu'il est fixé au(x) moniteur(s).

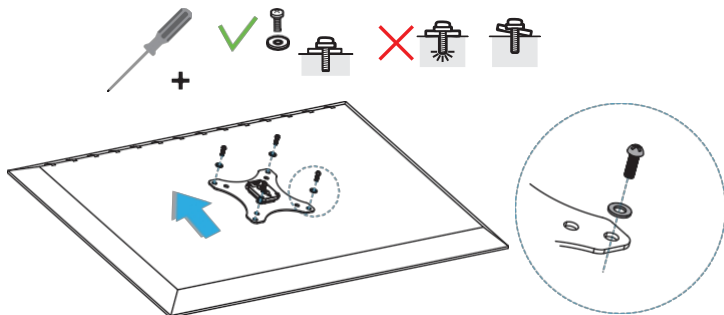


Figure 14

4. Répétez les étapes 1 à 3 avec le(s) moniteur(s) restant(s).

Installer le support de moniteur VESA sur un moniteur avec une surface de montage encastrée

Avertissements !

Ne pas trop serrer les vis. Si vous rencontrez une résistance lors du serrage des vis, arrêtez de les serrer. Dans le cas contraire, vous risquez d'endommager le moniteur

Veillez à ce que le poids du moniteur ne dépasse pas la capacité de charge de ce produit. Le dépassement de la capacité de poids peut entraîner des blessures corporelles et/ou endommager le produit, l'équipement connecté et/ou la surface de montage. Ce produit peut supporter les poids suivants : Jusqu'à 15,4 lb (7 kg) par bras du moniteur.

La fixation du (des) moniteur(s) est un travail qui doit être effectué par deux personnes. N'essayez pas d'effectuer cette tâche seul.

Le moniteur fixé peut ne pas être correctement soutenu par le bras d'affichage tant que son mécanisme à ressort n'est pas correctement réglé. Dans certains cas, le moniteur peut tomber rapidement.

Pour éviter toute blessure personnelle et/ou tout dommage matériel, faites toujours preuve de prudence lorsque vous libérez l'écran en soutenant manuellement son poids jusqu'à ce qu'une position stable soit atteinte.

Pour s'adapter à différentes conceptions de moniteurs, Le 3MP2AG-MONITOR-ARM est livré avec des jeux de vis de différentes longueurs et diamètres, des rondelles et des entretoises.

1. Déterminez la **profondeur** et le **diamètre** des **trous de montage VESA** sur le **moniteur**, afin de sélectionner correctement le matériel de montage pour fixer le **support de moniteur VESA**.

2. Placez soigneusement le **moniteur** face vers le bas sur une surface protectrice/douce, les **points de montage VESA** orientés vers le haut.
3. Insérez les **vis de type M** appropriées (x 4) dans les **rondelles** (x 4), le **support de moniteur VESA**, les **entretoises** (x 4) et à l'arrière du **moniteur**. (Figure 14)

Remarque : le côté marqué **TOP** sur le support de moniteur VESA doit être orienté vers le haut lorsqu'il est fixé au(x) moniteur(s).

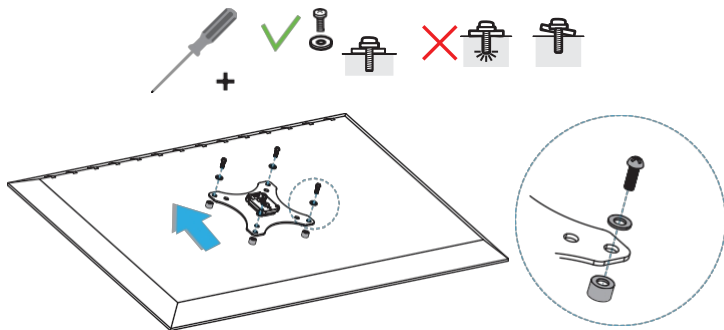


Figure 17

4. Répétez les **étapes 1 à 3** avec les autres **moniteurs**.

Monter les moniteurs

Attention !

Il est préférable d'être à deux pour effectuer cette opération : une personne pour soutenir le moniteur et l'autre pour ajuster la languette à ressort sur la fente de la tête.

1. **Tirez vers l'arrière** et **maintenez la languette à ressort**, faites glisser le **support VESA du moniteur** dans la **fente de la tête**. Relâchez la **languette à ressort** et assurez-vous que le mécanisme

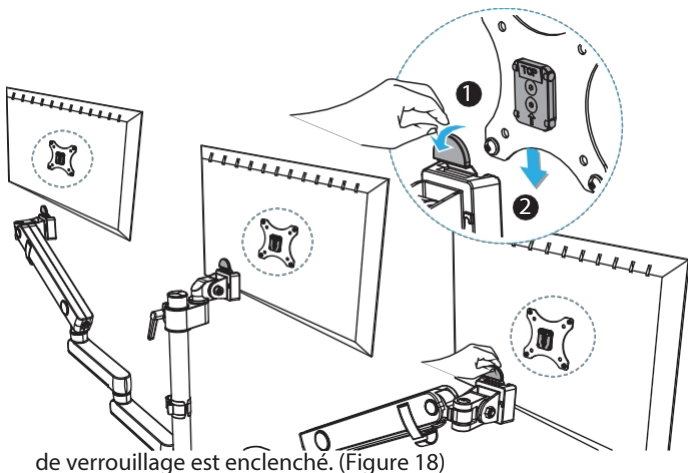


Figure 18

2. (Facultatif) Pour retirer un **moniteur**, **tirez vers l'arrière** et **maintenez la languette à ressort** sur la **fente de la tête**. **Faites glisser le moniteur vers le haut** et **sortez-le**.

Fonctionnement

Ajustez la tension du bras à ressort

1. Repérez la **vis de réglage de la tension** sur le **bras compensateur**. (Figure 19)

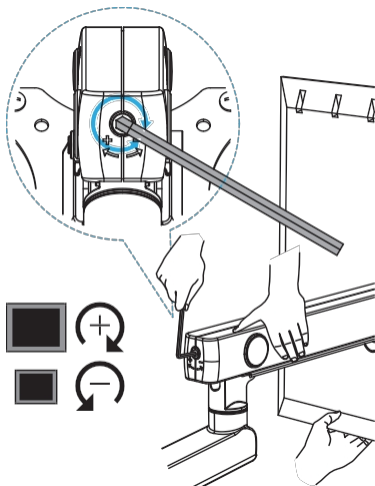


Figure 19

2. Tout en **soutenant** le poids du **moniteur**, utilisez la fonction **Clé hexagonale de 6 mm** pour tourner la **vis de réglage de la tension**. Tournez **dans le sens des aiguilles d'une montre** pour **augmenter la tension** pour les **moniteurs plus lourds/grands**, ou tournez **dans le sens inverse des aiguilles d'une montre** pour **diminuer la tension** pour les **moniteurs plus petits/légers**.

Remarque : Le bras à ressort doit conserver sa position si la tension est correctement réglée, tout en permettant le réglage de la hauteur.

Régler l'inclinaison de

1. Localisez la **vis de réglage de l'inclinaison** près de la **fente de la tête**. (Figure 20)

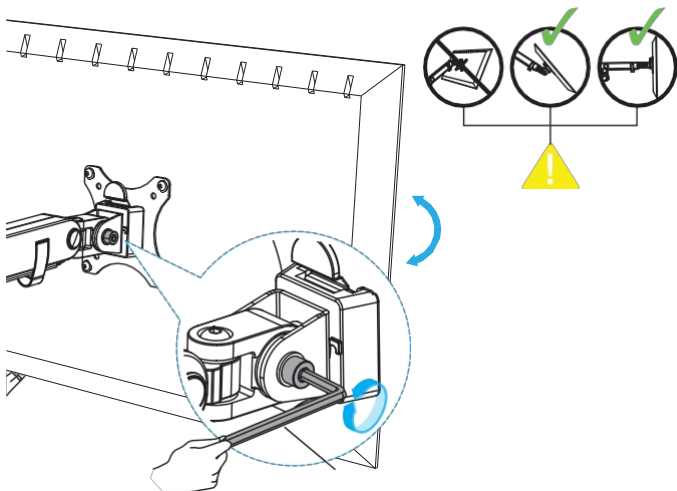


Figure 20

2. Tout en **supportant** le poids du **moniteur**, utilisez la **clé hexagonale de 6 mm** pour tourner la **vis de réglage de l'inclinaison**. Tournez **dans le sens des aiguilles d'une montre** pour **augmenter la tension** pour les **moniteurs plus lourds/grands**, ou tournez **dans le sens inverse des aiguilles d'une montre** pour **diminuer la tension** pour les **moniteurs plus petits/légers**.

Remarque : Le moniteur doit conserver sa position si la tension est correctement réglée, tout en permettant le réglage de l'inclinaison.

Gestion des câbles

1. **Faites glisser et tirez** doucement comme indiqué par les **flèches** pour retirer les **couvercles de gestion des câbles** situés sous les **bras pivotants**. (Figure 21)

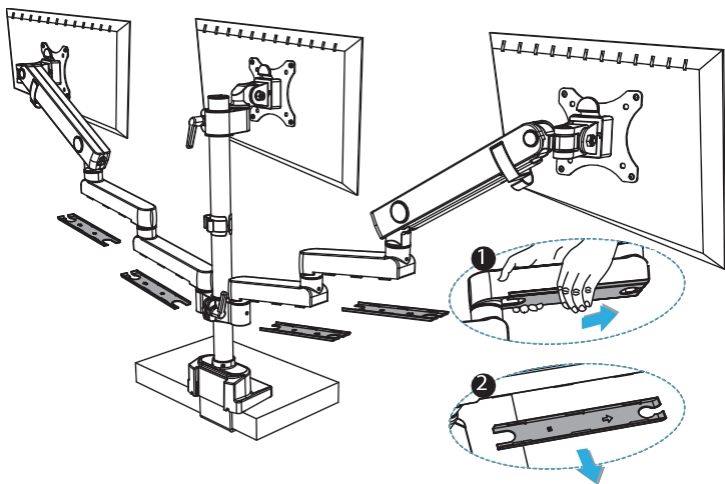


Figure 21

2. Faites passer le(s) **câble(s)** par les **canaux de gestion des câbles** sous les **bras pivotants**, les **clips de gestion des câbles** et le **porte-outil**. (Figure 22)
3. Remettez les **couvercles de gestion des câbles** en place sur les **bras pivotants** en les faisant glisser. (Figure 22)
4. Utilisez le **porte-outil** pour ranger la **clé hexagonale de 3 mm** avec le **tournevis plat** et la **clé hexagonale de 6 mm** en vue d'une utilisation ultérieure. (Figure 22)

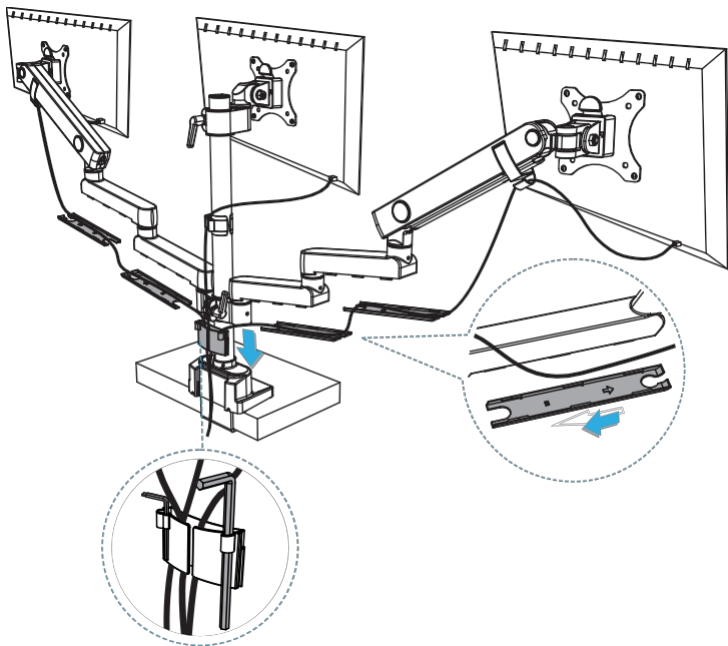


Figure 22