

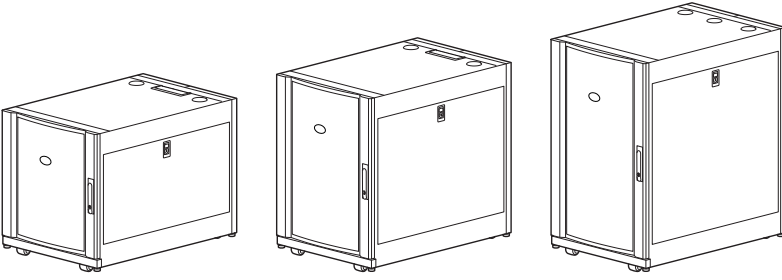
# Kurulum ve Özelleştirme

## NetShelter SX 12U, 18U ve 24U Kabinler

AR3003/AR3003SP, AR3103/AR3103SP, AR3006/AR3006SP, AR3106/AR3106SP,  
AR3104/AR3104SP1

990-3206D-034

Sürüm tarihi: 3/2022



# Yasal Bilgiler

Schneider Electric markası, Schneider Electric SE'nin ve iřtiraklerinin bu kılavuzda anılan tm ticari markaları, Schneider Electric SE'nin veya iřtiraklerinin malıdır. Dięer tm markalar, ilgili sahiplerinin ticari markaları olabilir. İřbu kılavuz ve ięerięi, yrrlkteki telif hakkı yasaları ile koruma altına alınmıřtır ve yalnızca bilgilendirme amaęlı hazırlanmıřtır. Bu kılavuzun herhangi bir kısmı, Schneider Electric'in nceden yazılı izni olmaksızın hiębir formda veya hiębir řekilde (elektronik, mekanik, fotokopi, kayıt veya bařka bir řekilde) ve hiębir amaę ięin çoęaltılamaz ya da aktarılamaz.

Schneider Electric; kılavuza "olduęu gibi" esasıyla bařvurmak ięin gayri mnhasır ve kiřisel lisans harię olmak zere, bu kılavuzun veya ięerięinin ticari kullanımına dair herhangi bir hak veya lisans tanımaz.

Schneider Electric rnlerinin ve ekipmanının kurulumu, ęalıřtırılması ve bakımı yalnızca yetkili personel tarafından yapılmalıdır.

Standartlar, teknik zellikler ve tasarımlar muhtelif zamanlarda deęiřiklik gsterebileceęinden iřbu kılavuzdaki bilgiler bildirimde bulunmaksızın deęiřiklięe tabi olabilir.

Bu materyalin bilgilendirici ięerięindeki herhangi bir hatadan ya da eksiklikten tr veya iřbu kılavuzda yer alan bilgilerin kullanımından doęan sonuęlardan tr Schneider Electric ve iřtirakleri yrrlkteki yasaların izin verdięi lęde herhangi bir sorumluluk veya ykmllk kabul etmez.

Önemli Güvenlik Talimatları — BU TALİMATLARI	
KAYBETMEYİN .....	5
Kurulum Sırasında Güvenlik .....	6
Etiketler .....	6
Giriş .....	7
Kabinin Ambalajından Çıkarılması .....	8
Sorumluluk Reddi .....	8
İnceleme .....	8
Lütfen Geri Dönüştürün .....	8
Parça Tanımlama .....	9
Kabin .....	9
Donanım Çantası .....	10
Kabin Montajı .....	11
Kabinin Hareket Ettirilmesi .....	11
Kabinin Hizalanması .....	12
Kabinin Sabitlenmesi .....	13
Kabinin Topraklanması .....	14
Yan Paneller, Tavan ve Kapaklar .....	15
Yan Paneller .....	15
Tavan .....	15
Kapaklar .....	16
Kapakların Çıkarılması .....	16
Kapıların Takılması .....	16
Ön Kapının Ters Çevrilmesi .....	17
Ekipman Montajı .....	20
Dikey Montaj Flanşları .....	20
Dikey Montaj Flanşlarının Konumlandırılması .....	20
Dikey Montaj Flanşlarının Ayarlanması .....	21
Ekipmanın Montajı .....	22
Bir Kafes Somunun Takılması .....	23
Bir Kafes Somunun Çıkarılması .....	23
Kablo Yönetimi .....	24
Aksesuar Kanalı .....	24
Arka Kapak Kablo Kanalı Dirseği .....	24
Spesifikasyonlar .....	25
Beş Yıllık Fabrika Garantisi .....	26
Garanti Koşulları .....	26
Transfer edilemez garanti .....	26
Garanti Kapsamı Dışındaki Durumlar .....	26
Garanti Talepleri .....	27



# Önemli Güvenlik Talimatları — BU TALİMATLARI KAYBETMEYİN

Montaj, işletme, servis veya bakım yapmadan önce, aşına olmak için bu talimatları dikkatlice okuyun ve ekipmanı inceleyin. Aşağıdaki güvenlik mesajları, bu kılavuz boyunca veya ekipman üzerinde görülebilir ve olası risklere karşı uyarır veya bir prosedürü açıklayan ya da basitleştiren bilgilere dikkat çeker.



Bu sembolün "Tehlike" veya "Uyarı" güvenlik mesajına ilave edilmesi, talimatlara uyulmadığı takdirde kişisel yaralanma ile sonuçlanabilecek bir elektrik tehlikesinin bulunduğunu gösterir.



Bu, güvenlik uyarısı sembolüdür. Olası kişisel yaralanma risklerine karşı kullanıcıyı uyarmak için kullanılır. Yaralanma veya ölüm ihtimalinden kaçınmak için kılavuzda bu sembolle birlikte var olan tüm emniyet talimatlarına uyun.

## ⚠ TEHLİKE

**TEHLİKE**, önlenmediği takdirde ölüm veya ciddi yaralanma ile **sonuçlanacak** tehlikeli bir duruma işaret eder.

**Bu talimatlara uyulmaması ölüm veya ciddi yaralanmaya neden olur.**

## ⚠ UYARI

**İKAZ**, önlenmediği takdirde ölüm veya ciddi yaralanma ile **sonuçlanabilecek** tehlikeli bir duruma işaret eder.

**Bu talimatlara uyulmaması ölüm, ciddi yaralanma veya ekipman hasarına neden olabilir.**

## ⚠ DİKKAT

**DİKKAT**, önlenmediği takdirde hafif ya da orta dereceli yaralanma ile **sonuçlanabilecek** tehlikeli bir duruma işaret eder.

**Bu talimatlara uyulmaması yaralanma veya ekipman hasarına neden olabilir.**

## DUYURU

**UYARI**, fiziksel yaralanmayla ilgili olmayan uygulamaları göstermek için kullanılır. Güvenlik uyarısı sembolü, bu tür güvenlik mesajıyla birlikte kullanılmaz.

**Bu talimatlara uyulmaması ekipman hasarına neden olabilir.**

## Lütfen Unutmayın

Elektrikli ekipmanın kurulumu, çalıştırılması, servis ve bakımı yalnızca yetkili personel tarafından yapılmalıdır. Bu malzemenin kullanımından kaynaklanan olumsuz sonuçlar için Schneider Electric hiçbir sorumluluk kabul etmez.

Yetkili kişi, elektrikli ekipmanın yapısı, kurulumu ve çalıştırılması ile ilgili beceri ve bilgiye sahip olan ve ilgili tehlikeleri algılayıp önlemek üzere güvenlik eğitiminden geçmiş kişidir.

Kurulum yerinde her zaman yerel yasalara ve düzenlemelere sıkı sıkıya uyun.

## Kurulum Sırasında Güvenlik

### ⚡⚠ TEHLİKE

#### ELEKTRİK ÇARPMASI TEHLİKESİ

- Kabin, bina Ortak Bağlama Ağı'na (Common Bonding Network - CBN) bağlı olmalıdır.
- Kapıları takarken, tüm topraklama ve diğer bağlantı kablolarını yeniden bağlayın.

**Bu talimatlara uyulmaması ölüm veya ciddi yaralanmaya neden olur.**

### ⚠ UYARI

#### DEVİRİLME TEHLİKESİ

- Kabin kolayca devrilebilir. Paketi açarken veya taşırken çok dikkatli olun.
- Kabini en az iki kişi ile paketinden çıkarın ve taşıyın.
- Kabini tekerlekleri üzerinde hareket ettirirken, hiza ayarlama ayaklarının yukarıda olduğundan emin olun ve kabini önden veya arkadan itin.

**Bu talimatlara uyulmaması ölüm, ciddi yaralanma veya ekipman hasarına neden olabilir.**

### ⚠ UYARI

#### DEVİRİLME TEHLİKESİ

- Ekipmanları takmadan önce kabinin zemine sabitlendiğinden emin olun.
- Kabinin üst kısmının ağır hale gelmesini önlemek için en ağır ekipmanı önce ve kabinin altına doğru takın.
- Ekipmanı, denge için kabinin altına 158 kg (350 lb) ekipman yerleştirmeden veya hiza ayarlama plakasını veya cıvatalı braketleri takmadan, kayar raylar üzerine uzatmayın. Tek seferde birden fazla ekipmanı kayar raylar üzerine uzatmayın.

**Bu talimatlara uyulmaması ölüm, ciddi yaralanma veya ekipman hasarına neden olabilir.**

## Etiketler

Kabine iliştirilmiş ek güvenlik bilgilerine bakın. Daha fazla bilgi için bkz. Kabinin Hareket Ettirilmesi, sayfa 11.

# Giriş

APC™ NetShelter™ SX 600 mm (23,6 in.) genişliğinde, 12-U, 18-U ve 24-U kabinler, sunucular ve ses, veri, ağ bağlantıları, internet bağlantıları ve güç koruma ekipmanı gibi endüstri standardı (EIA-310) 19 inç rafa monte donanımların saklanması için yüksek kaliteli kabinlerdir.

Bu kılavuz aşağıdaki NetShelter SX kabinlerini kapsamaktadır:

Model	Kabin montaj yüksekliği	Kabin derinliği	Kabin montaj genişliği	Kabin dış genişliği
AR3003/ AR3003SP	12 U	900 mm (35,43 inç)	482 mm (18,98 inç)	600 mm (23,62 inç)
AR3103/ AR3103SP	12 U	1070 mm (42,13 inç)		
AR3006/ AR3006SP	18 U	900 mm (35,43 inç)		
AR3106/ AR3106SP	18 U	1070 mm (42,13 inç)		
AR3104/ AR3104SP1	24 U	1070 mm (42,13 inç)		

1U= 44,45 mm (1,75 inç)

# Kabinin Ambalajından Çıkarılması

## Sorumluluk Reddi

APC, bu ürünün yeniden taşınması sırasında meydana gelen hasarlardan sorumlu değildir.

## İnceleme

Ambalajı ve içindekileri nakliye sırasında olası hasarlar açısından inceleyin. Tüm parçaların sağlam olduğundan emin olun. Herhangi bir hasarı derhal taşımacılık görevlisine bildirin. Eksik içerikleri, hasarı ya da diğer sorunları hemen APC ya da satıcınıza bildirin.

## Lütfen Geri Dönüştürün

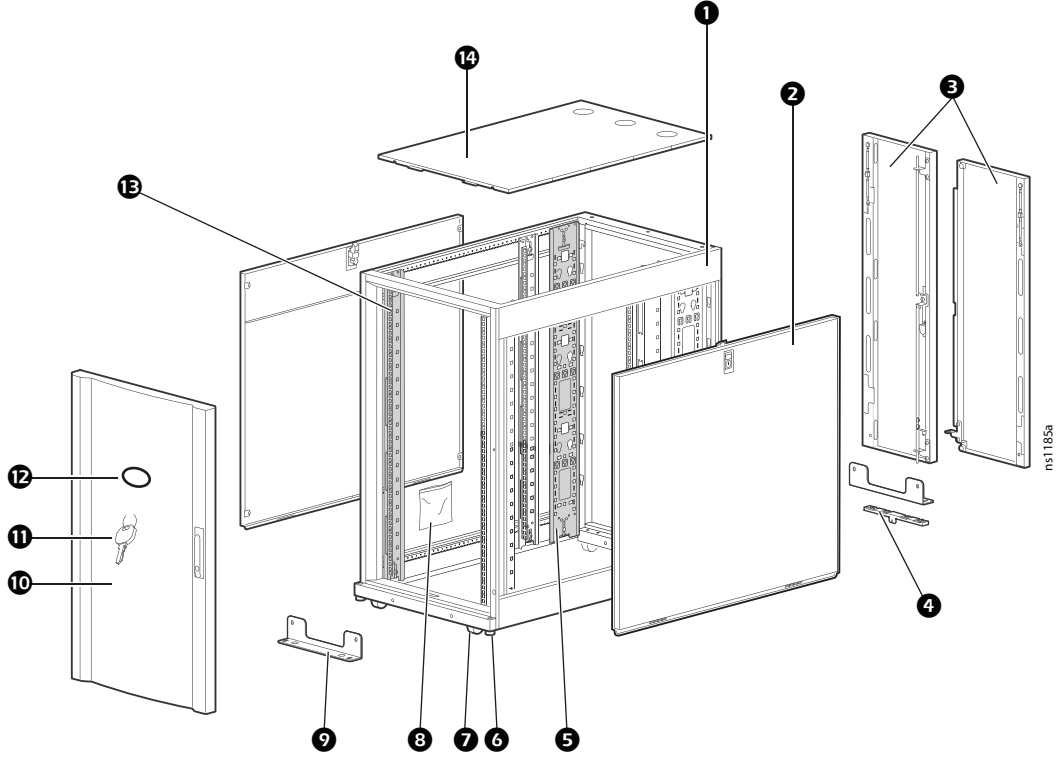


Nakliye malzemeleri geri dönüştürülebilir malzemelerdir. Bu malzemeleri daha sonra kullanmak üzere saklayın veya uygun bir şekilde bertaraf edin.



# Parça Tanımlama

## Kabin



- |   |  |   |   |
|---|--|---|---|
| ❶ | Kabin çerçevesi                                      | ❸ | Donanım çantası                                 |
| ❷ | Çıkarılabilir kilitli yan paneller                   | ❹ | Cıvatalı dirsek                                 |
| ❸ | Çıkarılabilir parçalı arka kapak                     | ❺ | Çıkarılabilir ve yönü değiştirilebilir ön kapak |
| ❹ | Kablo kanalı dirseği (yalnızca AR3104/<br>AR3104SP1) | ❻ | Kapaklar ve yan paneller için anahtar           |
| ❺ | Ayarlanabilir dikey 0 U aksesuar kanalı              | ❼ | İsim plakası (varsa)                            |
| ❻ | Ayarlanabilir düzleştirme ayakları                   | ❽ | Dikey montaj flanşları                          |
| ❼ | Tekerlekler  | ❾ | Çıkarılabilir tavan                             |

## Donanım Çantası



Plastik çanak  
rondelalar  
(60)



M6 x 16  
Yıldız oyuklu  
vidalar (60)



M5 x 12  
vidalar (4)



Kafes  
somunlar (60)



7-mm (0,28  
inç) delik  
tıpları (4)

Aletler (ürünle birlikte verilen)



TORX® T30/#2  
Yıldız uçlu alet (1)



Kafes somunu  
aleti (1)

# Kabin Montajı

## Kabinin Hareket Ettirilmesi

### ⚠ UYARI

#### DEVİRİLME TEHLİKESİ

- Kabin kolayca devrilebilir. Paketi açarken veya taşıırken çok dikkatli olun.
- Kabini en az iki kişi ile paketinden çıkarın ve taşıyın.
- Kabini tekerlekleri üzerinde hareket ettirirken, hiza ayarlama ayaklarının yukarıda olduğundan emin olun ve kabini önden veya arkadan itin.

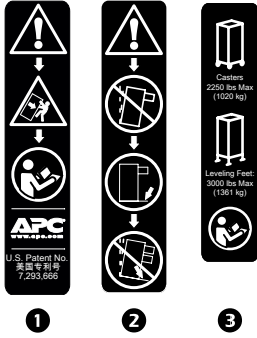
**Bu talimatlara uyulmaması ölüm, ciddi yaralanma veya ekipman hasarına neden olabilir.**

**Etiketler.** Aşağıdaki etiketler kabin üzerinde yer almaktadır ve aşağıdaki bilgileri iletmek için kullanılmaktadır:

**Etiket ①:** Genel Devrilme Tehlikesi

**Etiket ②:** Kayar Raya Takılı Donanımları Her Seferinde Bir Tane Uzatın. Kabin zemine sabitlenmedikçe, yüklü üstten takılan kayar donanımı uzatmayın.

**Tekerlekler.** Kabinler, aşağıdaki gibi yüklenebilir ve tekerlekleri üzerinde hareket ettirilebilir:



Kabin Yüksekliği	12 U	18 U	24 U
Maksimum Yük	272 kg (600 lb)	408 kg (900 lb)	1021 kg (2.250 lb)

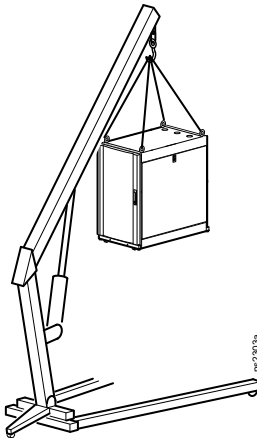
Statik kabinler hiza ayarlama ayakları indirildiğinde aşağıdaki gibi yüklenebilir:

Kabin Yüksekliği	12 U	18 U	24 U
Maksimum Yük	272 kg (600 lb)	408 kg (900 lb)	1.361 kg (3.000 lb)

**NOT:** Soldaki ③ etiketi, tüm kabin modellerinde bulunabilir ancak test kısıtlamaları nedeniyle gerçek ağırlık değerinden farklılık gösterebilir. Doğru değerler için bu kılavuza bakın.

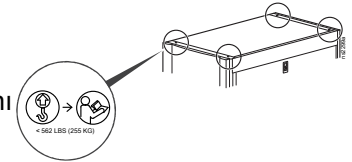
**Delikli civatalar.** Kabin, kabin çerçevesinin üstündeki delik tapaları çıkarılarak ve yerlerine delikli civatalar (ürünle birlikte verilmez) takılarak kaldırılabilir. Uygun M10 delikli civatalar kullanın. Takılı ekipmanın maksimum ağırlığı aşağıdaki gibidir:

Kabin Yüksekliği	12 U	18 U	24 U
Maksimum Yük	272 kg (600 lb)	408 kg (900 lb)	567 kg (1.250 lb)

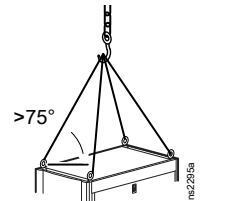


**NOT:** Bu etiket, her bir çerçeve kaldırma noktasının, standart kabin çerçevesinde test edildiği gibi ağırlık kapasitesini (255 kg/562 lb) gösterir.

Test kısıtlamaları, kurulan kabinin çerçeve ile aynı ağırlık için onaylanmasını engeller. Her bir kabin modeli için gerçek delikli civata kaldırma kapasiteleri için yukarıdaki tabloya bakın.



**NOT:** Ekstra kaldırma donanımları kullanılıyorsa, halat uzunluğunun sağda gösterildiği gibi minimum 75° açıda olmalıdır.



## Kabinin Hizalanması

**NOT:** Ekipmanın köşelerindeki hiza ayarlama ayakları, zemin düz değilse dengeli bir zemin sağlar, ancak fazla eğimli bir yüzeyde hizalamayı sağlayamazlar.

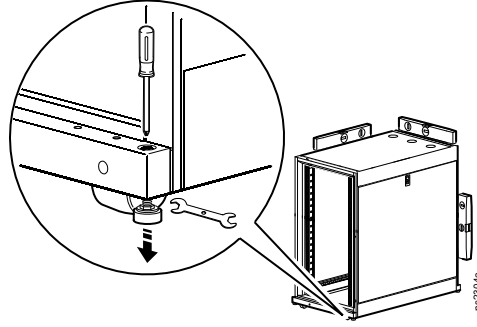
1. Kabinin amaçlanan konumunda olduğundan emin olun. Ön ve arka kapıları çıkarın. Talimatlar için *Kapakların Çıkarılması*, sayfa 16 konusuna bakın.

**NOT:** Ön kapıları çıkarmadan önce, kapıların çıkarılmasını engelleyebilecek topraklama kablolarını ve diğer tüm kablo bağlantılarını ayırın.

2. Hiza ayarlama ayağının üzerindeki vidaya bir yıldız tornavida sokun. Hiza ayarlama ayağını, ayak zeminle sağlam bir şekilde temas edene kadar uzatmak için vidayı saat yönünde çevirin.

**NOT:**

- Bu yöntem, en iyi boş veya boşa yakın bir kabinde işe yarar.
- Kabinde ekipmanlar takılıysa, hiza ayarlama ayaklarını indirmek için 13 mm'lik açık uçlu bir anahtar da kullanılabilir.
- 13 mm açık ağızlı anahtar kullanılıyorsa kapının çıkarılması gerekmez.

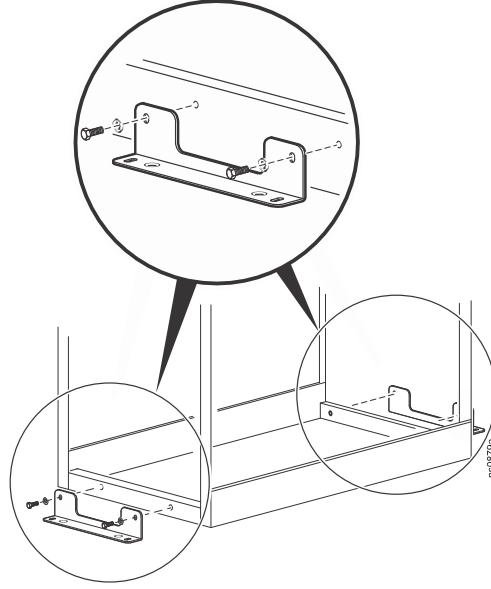


3. Bir su terazisi kullanarak, kabin terazide ve dik olana kadar ayakları ayarlayın.
4. Ön ve arka kapıları takın.

## Kabinin Sabitlenmesi

Kabin, daha fazla dengeleme sağlamak amacıyla dirsekler kullanılarak içeriden veya dışarıdan zemine civatalanabilir. Dirsek montajı ve konuyla ilgili bilgi daha fazla için [www.apc.com](http://www.apc.com) adresini ziyaret edin.

**NOT:** Tekerlekler veya düzleştirme ayakları takılıyken sadece civatalı dirsek veya dengeleme plakası kullanın.



# Kabinin Topraklanması

## ⚡⚠ TEHLİKE

### ELEKTRİK ÇARPMASI TEHLİKESİ

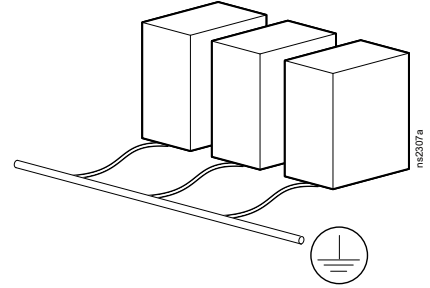
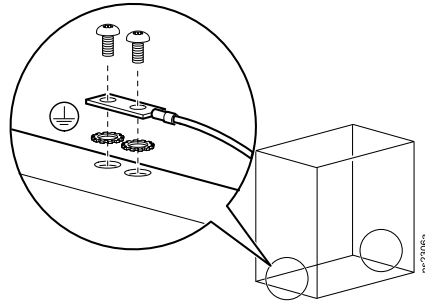
Kabin, bina Ortak Bağlama Ağı'na (Common Bonding Network - CBN) bağlı olmalıdır.

**Bu talimatlara uyulmaması ölüm veya ciddi yaralanmaya neden olur.**

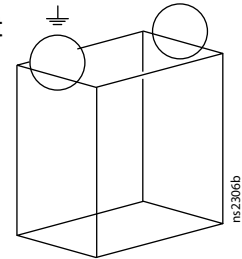
Kabinin kapıları, yan panelleri ve tavanı, kabin çerçevesine topraklanmıştır. Kapılar, çabuk ayrılabilir bağlantılı kablolarla topraklanmıştır. Tavan ve yan paneller yapısal olarak yay parmaklarıyla topraklanmıştır.

Her kabin, kabinin altındaki belirlenmiş topraklama konumlarından biri (iki M6 dişli yuva) kullanılarak doğrudan ortak toprağa bağlanmalıdır.

- Bir Ortak Bağlama Ağı Jumper kiti kullanın (örneğin, Listelenen [KDER] Panduit® RGCBNJ660PY veya eşdeğeri).
- Topraklama terminali ile kabin çerçevesi arasında boya delici pullar kullanın veya NEC NFPA 70 Madde 250.12'ye uygun olarak topraklama terminallerinin altındaki çerçevedeki boyayı çıkarın.
- Vidaları 6,9 N•m (60 lb-in) torkla sıkın.
- Bir kabini diğer kabine art arda topraklamayın. Her kabini doğrudan binanın topraklamasına bağlayarak topraklayın.

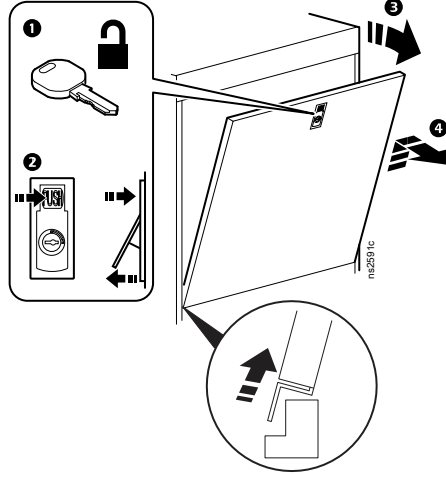


**NOT:** Gerektiğinde kullanılmak üzere kabinin üst kısmında ek işlevsel topraklama noktaları bulunmaktadır. Bina CBN'sini bu işlevsel topraklama noktalarına bağlamayın.

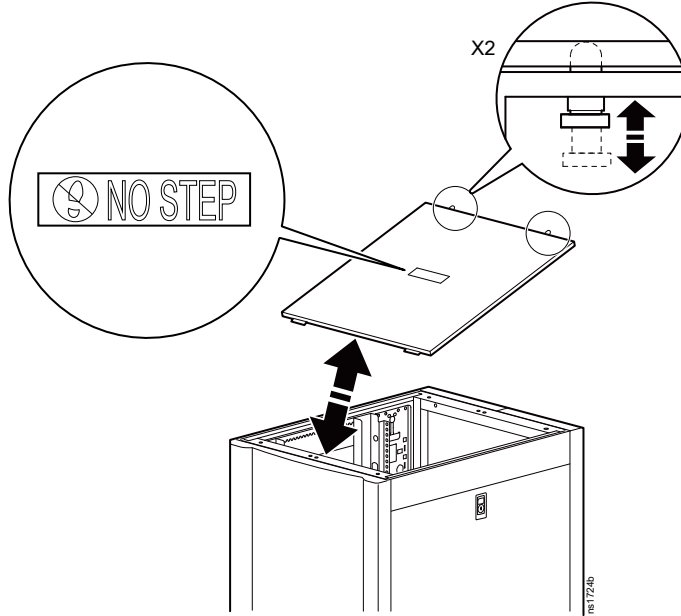


# Yan Paneller, Tavan ve Kapaklar

## Yan Paneller

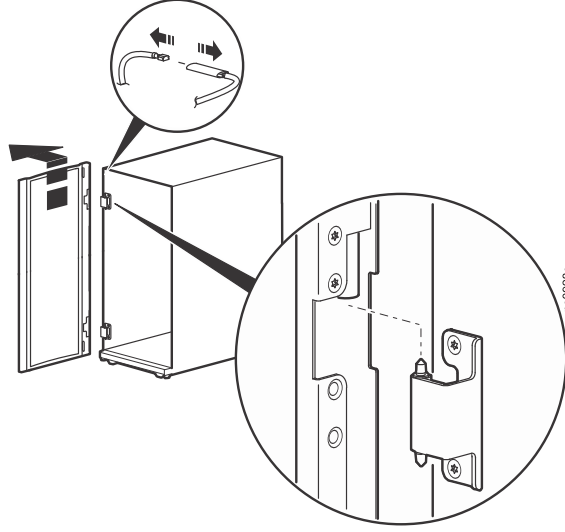


## Tavan



## Kapaklar

### Kapakların Çıkarılması



1. Kabinin ön kapak kolunun kilidini açın ve kapağı açın.
2. Topraklama kablolarını ve kapakların çıkarılmasına engel olabilecek diğer kablo bağlantılarını çıkarın.
3. Bu menteşeler yukarı ve dışa doğru kaldırılarak ayrılır. Kapaktaki menteşe pimleri kabin çerçevesindeki menteşelerden çıkana kadar kapağı kabinden yavaşça kaldırıp çekin.

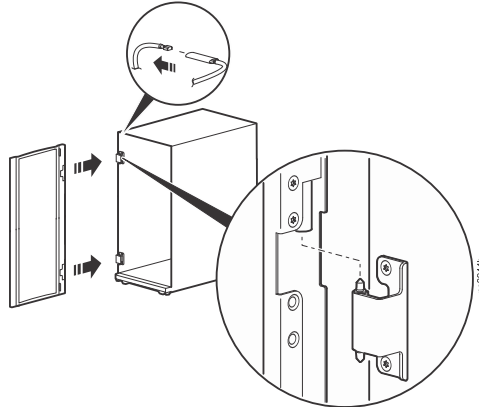
### Kapıların Takılması

#### ⚡⚠ TEHLİKE

##### ELEKTRİK ÇARPMASI TEHLİKESİ

Kapıları takarken, tüm topraklama ve diğer bağlantı kablolarını yeniden bağlayın.

**Bu talimatlara uyulmaması ölüm veya ciddi yaralanmaya neden olur.**



1. Kapılar, doğru şekilde takıldığında kendiliğinden menteşe pimleri üzerine hizalanır. Kapıyı, kabinin önüne 90 derecelik bir açı yapacak şekilde menteşe pimlerinin üzerine yerleştirin.



2. Kapı menteşelerinin kabin çerçevesi menteşeleriyle doğru şekilde hizalandığından emin olarak kapıyı yavaşça kabin çerçevesine indirin.
3. Topraklama kablosunu ve diğer tüm kablo bağlantılarını takın. Kapının düzgün biçimde açıldığından ve kapandığından emin olun.

## Ön Kapının Ters Çevrilmesi

### ⚠️ ⚠️ TEHLİKE

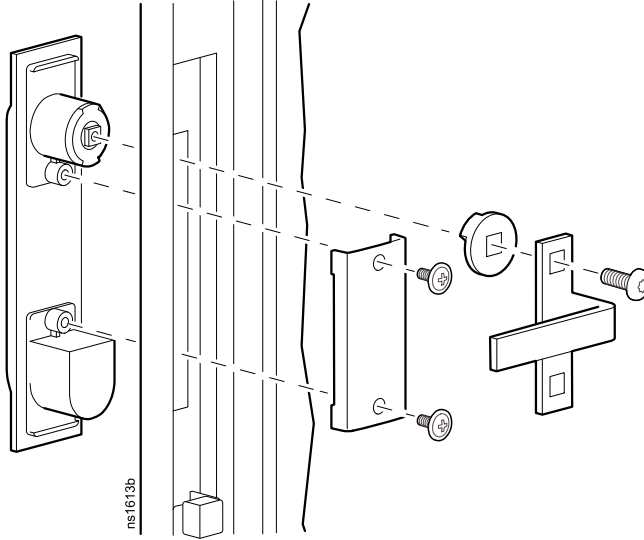
#### ELEKTRİK ÇARPMASI TEHLİKESİ

Kapıları takarken, tüm topraklama ve diğer bağlantı kablolarını yeniden bağlayın.

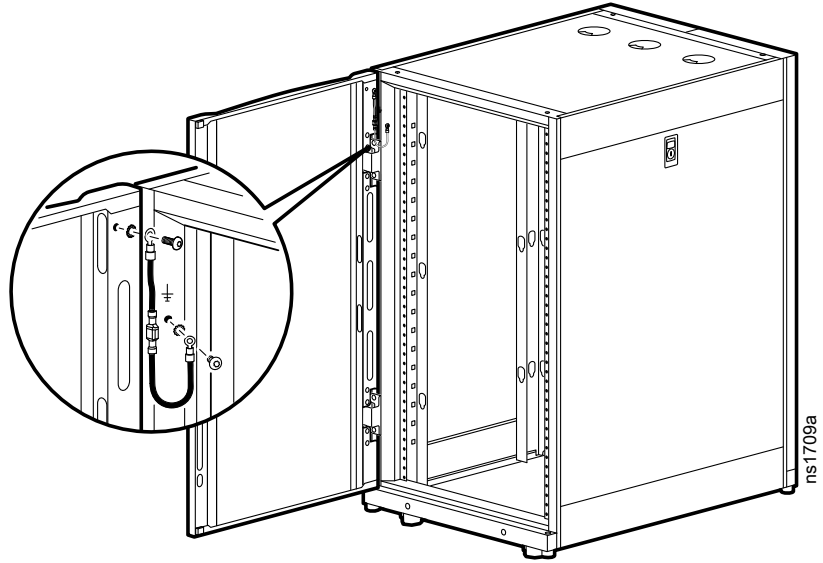
**Bu talimatlara uyulmaması ölüm veya ciddi yaralanmaya neden olur.**

Ön kapı, kapının diğer yönde açılması için ters çevrilebilir. Bu işlemde, başlangıçta, kabine bakarken menteşelerin solda ve kapının sağdan açıldığı varsayılır.

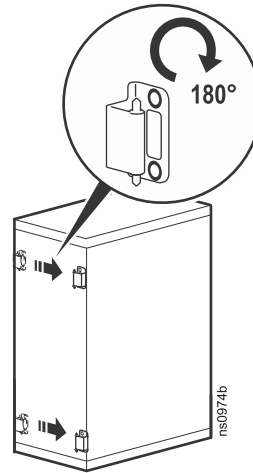
1. Vida plakasını çıkararak kolu çıkarın. Kolu kapıdan çekin.



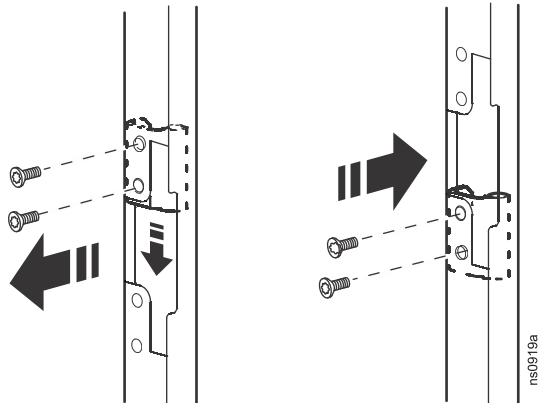
2. Topraklama kablosunu ve diğer tüm kablo bağlantılarını ayırın. Kapıyı çerçeveden çıkarın. Daha fazla bilgi için Kapakların Çıkarılması, sayfa 16 konusuna bakın.



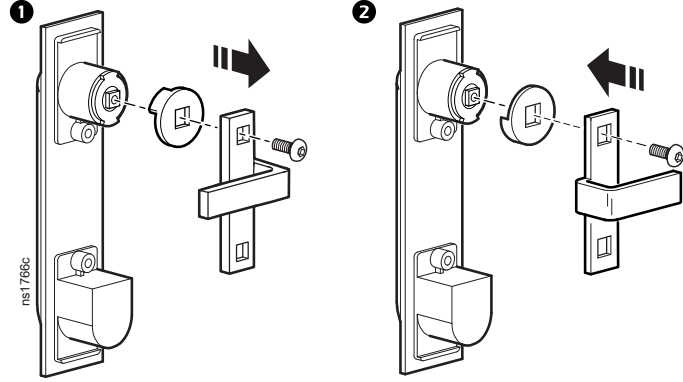
3. Kabin çerçevesindeki üst menteşeyi bulun. Menteşeyi sabitleyen iki vidayı çıkarın. Menteşeyi kabin çerçevesinin diğer tarafına takın. Alt menteşe için bu adımı tekrarlayın.



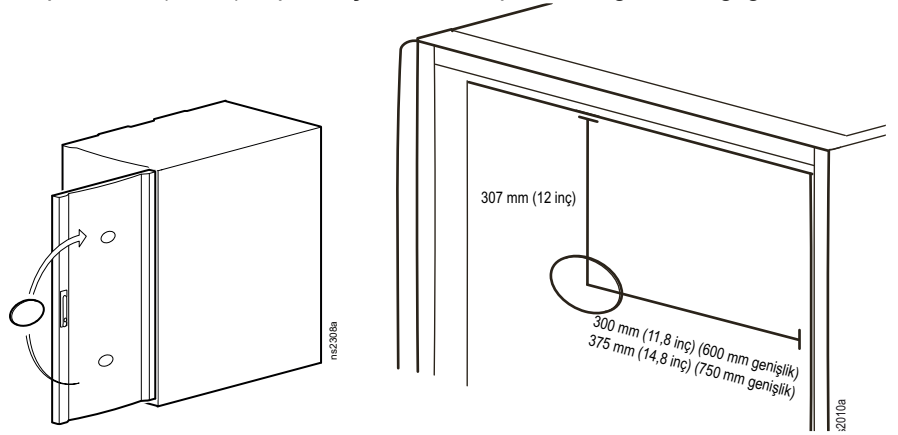
4. Menteşeleri kapıdan çıkarın ve ilk takılı oldukları yerin hemen altındaki delikleri kullanarak takın.



5. Kapıyı 180 derece çevirin. Kapıyı artık kabin çerçevesinin diğer tarafındaki menteşelere takın. Talimatlar için Kapıların Takılması, sayfa 16 konusuna bakın. Daha önce ayrılan topraklama kablosunu ve diğer tüm kablo bağlantılarını takın.
6. Kilit kolunu bulun. Kam vidasını, kam rondelasını ve kamı çıkarın. ❶ Kam rondelasını 90 derece ve mandalını 180 derece döndürün. Kolu kapıya takın. ❷



7. İsim plakasını (varsa) kapıdan çıkarın. İsim plakasını gösterildiği gibi takın.



# Ekipman Montajı

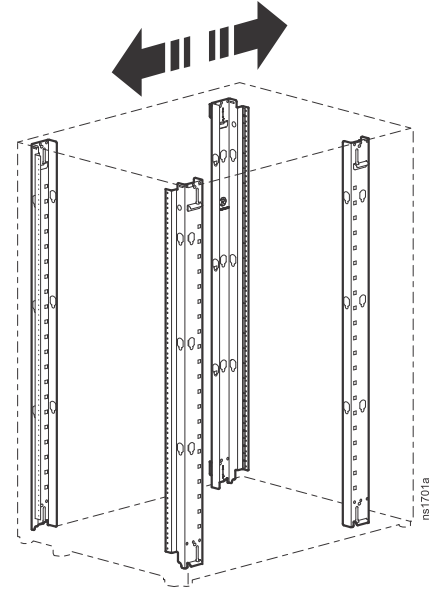
NetShelter SX kabinler Onaylanmış ekipmanlarla kullanım için tasarlanmıştır. Onaylı olmayan bir ekipman monte ederseniz yapılandırmanızın güvenli olduğundan emin olmalısınız.

## Dikey Montaj Flanşları

Dikey montaj flanşları kabin içine monte edilebilen ekipmanla kullanım için fabrikada uygun konuma takılmış halde gelir.

- 1070-mm kabinler için 737 mm (29 inç)
- 900-mm kabinler için 641 mm (25 inç)

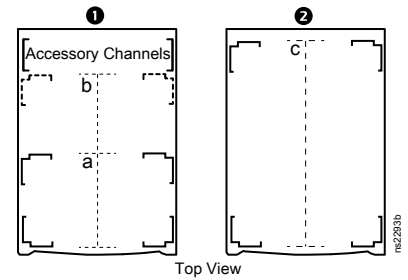
Montaj flanşları, farklı derinlikteki ray veya ekipmanlara uyacak şekilde kabinin ön veya arkasına doğru ayarlanabilir.



## Dikey Montaj Flanşlarının Konumlandırılması

**Yapılandırma 1:** Aksesuar Kanalı monte edilmiş. Dikey Montaj Flanşları, minimum (a) mesafesinde monte edilebilir ve (b) mesafesine kadar uzatılabilir.

**Yapılandırma 2:** Aksesuar Kanalı çıkarılmış. Dikey Montaj Flanşları (c) mesafesine kadar uzatılabilir.



Modeller	Kabin Derinliği (D)	a	b	c
AR3003/ AR3003SP	900 mm (35,43 inç)	191 mm (7,5 inç)	654 mm (25,75 inç)	756 mm (29,75 inç)
AR3103/ AR3103SP	1070 mm (42,13 inç)		781 mm (30,75 inç)	921 mm (36,25 inç)
AR3006/ AR3006SP	900 mm (35,43 inç)		654 mm (25,75 inç)	756 mm (29,75 inç)
AR3106/ AR3106SP	1070 mm (42,13 inç)		781 mm (30,75 inç)	921 mm (36,25 inç)
AR3104/ AR3104SP1	1070 mm (42,13 inç)		781 mm (30,75 inç)	921 mm (36,25 inç)

## Dikey Montaj Flaşlarının Ayarlanması

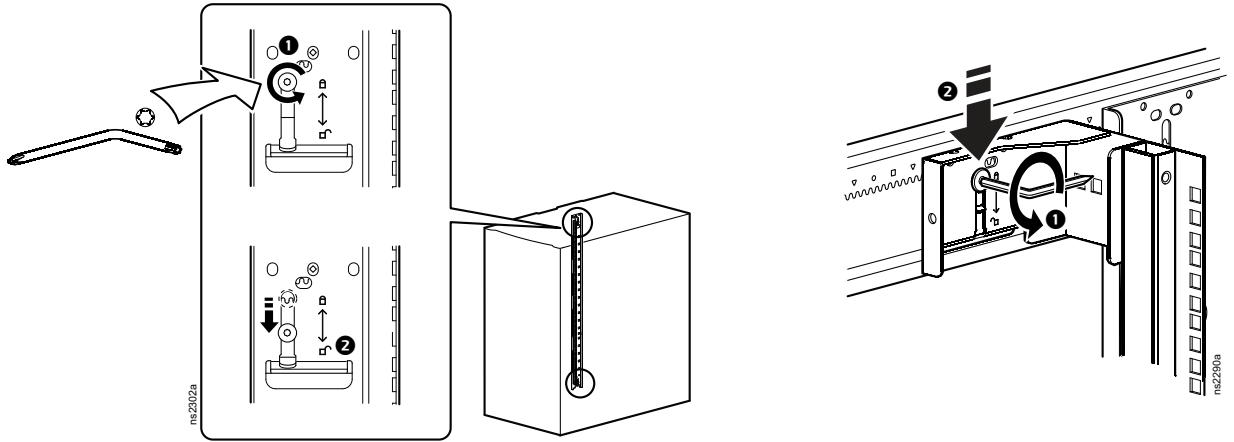
### ⚠ UYARI

#### DÜŞEN EKİPMAN TEHLİKESİ

Herhangi bir ayarlama yapmadan önce dikey montaj flaşlarına takılı tüm ekipmanları çıkarın.

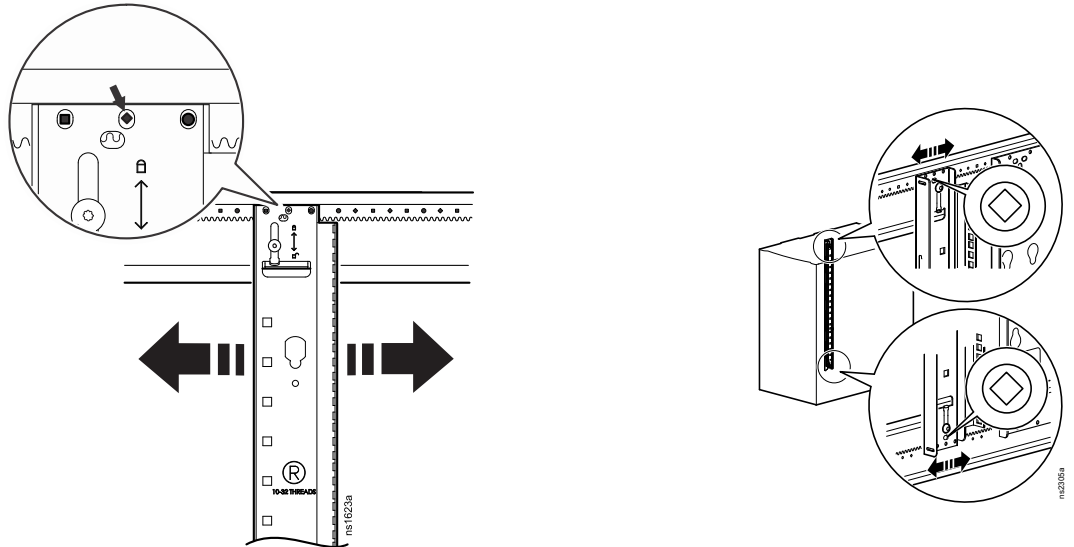
**Bu talimatlara uyulmaması ölüm, ciddi yaralanma veya ekipman hasarına neden olabilir.**

1. Dikey montaj flaşlarını yerinde tutmak suretiyle üst ve alt TORX vidalarını ❶ gevşetmek için ürünle birlikte verilen TORX T30 aletini kullanın. TORX vidalarının yerinde tuttuğu dirsekler şimdi gevşek olacaktır. İki dirseği de kilit açık konumuna getirin. ❷



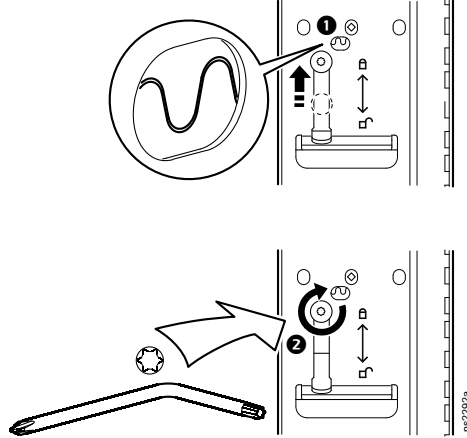
2. Montaj flaşını istenilen konuma getirin. Dikey montaj flaşları 6 mm'lik (1/4 inç) kademelerle ayarlanır.

Dikey montaj flaşını hizalamak için sembolü (örneğin elmas) not edin. Sadece bir sembol görülebilir. Fabrika standardına göre belirlenen konumda bir daire sembolü görünür. Aynı sembolün flaşın üst ve altına karşılık gelen delikten görüldüğünden emin olun.



3. Dikey montaj flanşı üst ve altta istenilen konumdayken düz dirseği kilit konumuna getirin. Dirsekteki dişler yan destekteki dişlere tamamiyle geçecektir. ❶

TORX vidalarını sıkın. ❷



## Ekipmanın Montajı

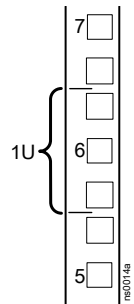
### ⚠ UYARI

#### DEVRİLME TEHLİKESİ

- Ekipmanları takmadan önce kabinin zemine sabitlendiğinden emin olun.
- Kabinin üst kısmının ağır hale gelmesini önlemek için en ağır ekipmanı önce ve kabinin altına doğru takın.
- Ekipmanı, denge için kabinin altına 158 kg (350 lb) ekipman yerleştirmeden veya hiza ayarlama plakasını veya cıvatalı braketleri takmadan, kayar raylar üzerine uzatmayın. Tek seferde birden fazla ekipmanı kayar raylar üzerine uzatmayın.

**Bu talimatlara uyulmaması ölüm, ciddi yaralanma veya ekipman hasarına neden olabilir.**

1. Ekipman üreticisinin montaj talimatlarını inceleyin.
2. Dikey montaj raylarında U-alanının üst ve alt kısmını bulun. Montaj raylarındaki her üç delikten biri bir U-alanının orta kısmını gösterecek şekilde numaralandırılmıştır.
3. Kafes somunları, dikey montaj rayının iç kısmına takın ve daha sonra ekipmanı monte edin. (Kafes somunu kare delikten çıkarmak için yanlarına bastırın.)



## Bir Kafes Somunun Takılması

Gerekirse APC, kare deliklerle kullanıma uygun bir kafes somun hırdavatı kiti (AR8100) sunmaktadır.

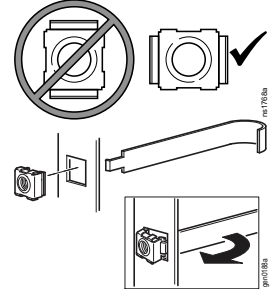
### ⚠ DİKKAT

#### DÜŞEN EKİPMAN TEHLİKESİ

Kafes somunları, tırnaklar kare deliğin sol ve sağ taraflarına geçecek şekilde yatay olarak takın. Kafes somunları, tırnaklar kare deliğin üst ve alt tarafına geçecek şekilde dikey olarak TAKMAYIN.

**Bu talimatlara uyulmaması yaralanma veya ekipman hasarına neden olabilir.**

1. Kafes somunları dikey montaj raylarının iç kısmına takın. Kafes somunun bir kulağını deliğin uzak tarafından geçirerek kafes somunu kare deliğe yerleştirin.



2. Kafes somun aletini kafes somunun diğer tarafına yerleştirin ve çekerek yerine oturtun.

## Bir Kafes Somunun Çıkarılması

1. Takılı herhangi bir vidayı çıkarın.
2. Kafes somunu tutun ve kare delikten ayırmak için kenarlarından sıkın.

## Kablo Yönetimi

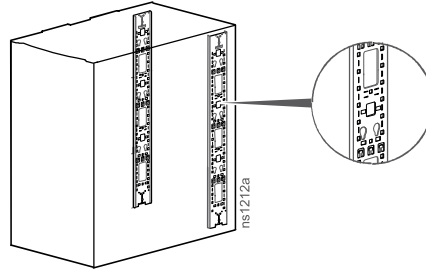
NetShelter SX kabininde taban, yanlar ve alt kısım dahil olmak üzere birden fazla kablo erişim açıklığı bulunmaktadır. Kabloları bu açıklıkları kullanarak geçirin, sabitleyin ve düzenleyin. Ayrıca kabinde, iki adet arka dikey 0-U kablo düzenleyici veya aksesuar kanalı yer alır. Başka kablo yönetim aksesuarları mevcuttur. Daha fazla bilgi için [www.apc.com](http://www.apc.com)'ye bakın ya da APC satıcınızla iletişim kurun.

## Aksesuar Kanalı

Aksesuar kanalları, Kabin İçi Güç Dağıtım Birimleri ve kablo yönetim aksesuarları için aletsiz montaj olanağı sunmaktadır.

Kabinlerde iki aksesuar kanalı vardır. Aksesuar kanallarının üretimde varsayılan konumu kabinin arka kısmındadır.

Kanallar ayrıca kablolar için düğüm yerlerinin yanı sıra diğer spesifik kablo yönetim delikleri ve birçok NetShelter dirsek, bağlayıcı ve aletsiz montaj ekipmanı da sunmaktadır.



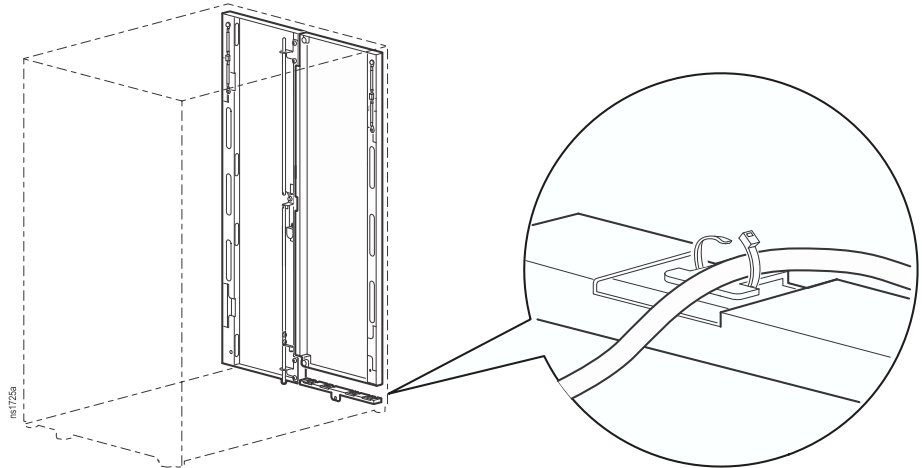
Aksesuar kanalı da montaj flanşları gibi yan destekler boyunca hareket ettirilebilir. Daha fazla bilgi için bkz. Dikey Montaj Flanşları, sayfa 20.

**NOT:** Gerekirse aksesuar kanalları çıkarılabilir. Ek dikey 0-U aksesuar kanalları sipariş edilebilir.

## Arka Kapak Kablo Kanalı Dirseği

(Sadece AR3104/AR3104SP1)

Arka kapak kablo kanalı dirseği kabinin iç kısmına sol kapağın altına monte edilmiştir. Dirsekte kabloları tutturmak için 4 kulak ile tak-çıkart bağlayıcılar (ürünle birlikte verilir) ve kablo bağları (ürünle birlikte verilmez) vardır.





# Spesifikasyonlar

Ölçüler	AR3003/AR3003SP	AR3103/AR3103SP	AR3006/AR3006SP	AR3106/AR3106SP	AR3104/ AR3104SP1
Yükseklik	658 mm (25,91 inç)	658 mm (25,91 inç)	925 mm (36,41 inç)	925 mm (36,41 inç)	1199 mm (47,20 inç)
Genişlik	600 mm (23,62 inç)				
Derinlik	900 mm (35,43 inç)	1070 mm (42,13 inç)	900 mm (35,43 inç)	1070 mm (42,13 inç)	1070 mm (42,13 inç)
Net Ağırlık	54 kg (119 lb)	59 kg (130 lb)	67 kg (148 lb)	72 kg (159 lb)	89 kg (196 lb)
Toplam açık alan (ön kapı)	178.727 mm <sup>2</sup> (277,03 inç <sup>2</sup> )	178.727 mm <sup>2</sup> (277,03 inç <sup>2</sup> )	262.212 mm <sup>2</sup> (406,43 inç <sup>2</sup> )	262.212 mm <sup>2</sup> (406,43 inç <sup>2</sup> )	345.808 mm <sup>2</sup> (536,00 inç <sup>2</sup> )
Toplam açık alan (arka kapı)	199.552 mm <sup>2</sup> (309,31 inç <sup>2</sup> )	199.552 mm <sup>2</sup> (309,31 inç <sup>2</sup> )	293.917 mm <sup>2</sup> (455,57 inç <sup>2</sup> )	293.917 mm <sup>2</sup> (455,57 inç <sup>2</sup> )	375.870 mm <sup>2</sup> (582,60 inç <sup>2</sup> )
U başına toplam açık alan (ön kapı)	14.894 mm <sup>2</sup> (23,09 inç <sup>2</sup> )	14.894 mm <sup>2</sup> (23,09 inç <sup>2</sup> )	14.567 mm <sup>2</sup> (22,58 inç <sup>2</sup> )	14.567 mm <sup>2</sup> (22,58 inç <sup>2</sup> )	14.406 mm <sup>2</sup> (22,33 inç <sup>2</sup> )
U başına toplam açık alan (arka kapı)	16.629 mm <sup>2</sup> (25,78 inç <sup>2</sup> )	16.629 mm <sup>2</sup> (25,78 inç <sup>2</sup> )	16.329 mm <sup>2</sup> (25,31 inç <sup>2</sup> )	16.329 mm <sup>2</sup> (25,31 inç <sup>2</sup> )	15.658 mm <sup>2</sup> (24,27 inç <sup>2</sup> )
Açıklık yüzdesi (ön)	%68	%68	%69	%69	%67
Açıklık yüzdesi (arka)	%76	%76	%78	%78	%73
Açıklık (ön kapı ile dikey ray arasındaki kablo bağlantıları için)	60 mm (2,35 inç)	61 mm (2,40 inç)	60 mm (2,35 inç)	61 mm (2,40 inç)	61 mm (2,40 inç)
Ağırlık değeri: statik yük*	272 kg (600 lb)	272 kg (600 lb)	408 kg (900 lb)	408 kg (900 lb)	1.361 kg (3.000 lb)
Ağırlık değeri: yuvarlanan yük*	272 kg (600 lb)	272 kg (600 lb)	408 kg (900 lb)	408 kg (900 lb)	1021 kg (2.250 lb)
Ağırlık değeri: kaldırma yükü*	272 kg (600 lb)	272 kg (600 lb)	408 kg (900 lb)	408 kg (900 lb)	567 kg (1.250 lb)
Ağırlık değeri: nakliye yükü*	272 kg (600 lb)	272 kg (600 lb)	408 kg (900 lb)	408 kg (900 lb)	567 kg (1.250 lb)

\*Statik ağırlık 1020,58 kg'dan (2.250 lb) fazlaysa hiza ayarlama ayağını indirin.

\*\*Kabini kaldırmak için uygun M10 delikli civatalar kullanın. Daha fazla bilgi için Kabinin Hareket Ettirilmesi, sayfa 11 konusuna bakın.

\*\*\*Yalnızca Darbe Paketine sahip kabinler (AR3003SP, AR3103SP, AR3006SP, AR3106SP, AR3104SP1) için geçerlidir

**NOT:** Darbe paketi, raf ekipmanlar takılı halde yeniden kargolanıyorsa kullanılmalıdır. Darbe paketli kabinlerle ilgili bilgi almak için [www.apc.com](http://www.apc.com) adresindeki NetShelter SX ürün ailesi sayfasına bakın.

# Beş Yıllık Fabrika Garantisi

Bu Sınırlı Fabrika Garantisi Beyannamesi ile Schneider Electric tarafından sağlanan sınırlı garanti, sadece işletmenizin olağan sürecinde ticari ve endüstriyel kullanım amaçlı satın aldığınız ürünler için geçerlidir.

## Garanti Koşulları

Schneider Electric, ürünlerinin, satın alma tarihinden itibaren beş yıl boyunca malzeme ve işçilik açısından kusursuz olacağını garanti etmektedir. Schneider Electric'in bu garantiden doğan yükümlülüğü, kendi takdirine bağlı olarak kusurlu ürünlerin onarılması veya değiştirilmesi ile sınırlıdır. Bu garanti, kaza, ihmal, yanlış uygulama ya da herhangi bir değişiklik veya modifikasyon yapılması sonucu bozulan ürünler için geçerli değildir. Kusurlu ürünün ya da parçanın onarımı veya değişimi orijinal garanti süresini uzatmaz. Bu garanti kapsamında sağlanan parçalar yeni ya da fabrikada yeniden üretilmiş parçalar olabilir.

## Transfer edilemez garanti

Bu garanti, yalnızca ilk alıcı için geçerli olup alıcının bu ürünü uygun şekilde kaydettirmiş olması gerekmektedir. Ürün, [www.apc.com](http://www.apc.com) adresinden kaydedilebilir.

## Garanti Kapsamı Dışındaki Durumlar

Schneider Electric, test ve incelemeleri sonucunda üründe bulunduğu iddia edilen kusurun var olmadığını veya son kullanıcının veya üçüncü bir şahsın yanlış kullanımı, ihmal, hatalı kurulum veya testten kaynaklandığını tespit etmesi durumunda sorumlu tutulamaz. Ayrıca, yanlış veya yetersiz voltaj veya bağlantı sorununun yetkili olmayan kişiler tarafından onarılmaya veya değiştirilmeye çalışılması, uygun olmayan kullanım koşulları, aşındırıcı ortam; ürünün Schneider Electric tarafından yetkilendirilmeyen kişiler tarafından onarılması, kurulması ve çalıştırılması; konumunun veya kullanım şeklinin değiştirilmesi, dış etkenlere, doğal afetlere veya yangına maruz kalması, çalınması veya Schneider Electric'in önerilerine veya teknik özelliklerine aykırı bir şekilde kurulması hallerinde veya Schneider Electric seri numarasının değiştirildiği, tahrif edildiği veya çıkarıldığı her türlü durumda ya da amaçlanan kullanımının dışındaki kullanımlarda Schneider Electric bu garanti kapsamında sorumlu tutulmayacaktır.

**BU ANLAŞMA KAPSAMINDA VEYA BU ANLAŞMAYLA BAĞLANTILI OLARAK SATILAN, BAKIMI YAPILAN YA DA TEDARİK EDİLEN ÜRÜNLERE İLİŞKİN YASALARDAN VEYA BAŞKA ŞEKİLDE DOĞAN HERHANGİ BİR AÇIK VEYA ZİMNİ GARANTİ YOKTUR. SCHNEIDER ELECTRIC, TİCARİ DEĞER, MEMNUNİYET VE BELİRLİ BİR AMACA UYGUNLUK İLE İLGİLİ TÜM ZİMNİ GARANTİLERİ REDDEDER. SCHNEIDER ELECTRIC'İN ÜRÜNLERLE İLGİLİ TEKNİK VEYA BAŞKA ŞEKİLLERDE TAVSİYE VEYA HİZMET VERMESİ SCHNEIDER ELECTRIC'İN AÇIK GARANTİLERİNİN KAPSAMINI GENİŞLETMEZ, DARALTMAZ, GARANTİLERİ ETKİLEMEZ VEYA HİÇBİR SORUMLULUK VEYA YÜKÜMLÜLÜK DOĞURMAZ. YUKARIDA BELİRTİLEN GARANTİ VE BAŞVURU YOLLARI MÜNHASIRDIR VE TÜM DİĞER GARANTİ VE BAŞVURU YOLLARININ YERİNE GEÇER. YUKARIDA BELİRTİLEN GARANTİLER SCHNEIDER ELECTRIC'İN TEK SORUMLULUĞUNU VE BU GARANTİLERİN İHLALİ DURUMUNDA ALICININ TEK BAŞVURU YOLUNU TEŞKİL EDER. SCHNEIDER ELECTRIC GARANTİLERİ SADECE SATIN ALAN KİŞİYE VERİLİR VE ÜÇÜNCÜ ŞAHISLARA DEVREDİLEMEZ.**

**İSTER SÖZLEŞMEDEN İSTER HAKSIZ FİİLDEN ORTAYA ÇIKSIN, HATA, İHMAL VEYA KUSURSUZ SORUMLULUK OLUP OLMADIĞINA BAKILMAKSIZIN VE SCHNEIDER ELECTRIC OLASI HASARLAR HAKKINDA**

**ÖNCEDEN BİLGİLENDİRİLMİŞ OLSUN VEYA OLMASIN SCHNEIDER ELECTRIC, GÖREVLİLERİ, YÖNETİCİLERİ, BAĞLI KURULUŞLARI VEYA ÇALIŞANLARI HİÇBİR DURUMDA ÜRÜNLERİN KULLANIMI, SERVİSİ VEYA KURULUMUNDAN KAYNAKLANAN DOLAYLI, ÖZEL, NETİCE KABİLİNDEN DOĞAN VEYA CEZAI HASARLARDAN SORUMLU DEĞİLDİR. SCHNEIDER ELECTRIC ÖZELLİKLE KÂR VEYA GELİR KAYBI, EKİPMAN KAYBI, EKİPMANDA KULLANIM KAYBI, YAZILIM KAYBI, VERİ KAYBI, ÜRÜN DEĞİŞİM MASRAFLARI VE ÜÇÜNCÜ ŞAHIS TALEPLERİ GİBİ MASRAFLARDAN VEYA DİĞER MASRAFLARDAN SORUMLU DEĞİLDİR.**

**SCHNEIDER ELECTRIC'İN HİÇBİR SATIŞ TEMSİLCİSİ, ÇALIŞANI VEYA ACENTESİ BU GARANTİ KOŞULLARINA İLAVE VEYA BU KOŞULLARDA DEĞİŞİKLİK YAPMA YETKİSİNE SAHİP DEĞİLDİR. BU GARANTİ KOŞULLARI SADECE BİR SCHNEIDER ELECTRIC GÖREVLİSİ VE HUKUK DEPARTMANI TARAFINDAN İMZALANMIŞ BİR YAZIYLA DEĞİŞTİRİLEBİLİR.**

## Garanti Talepleri

Garanti talebi olan müşteriler, [www.apc.com/support](http://www.apc.com/support) adresindeki Destek sayfasından müşteri destek ağına erişebilirler. Web sayfasının üstündeki açılır ülke seçimi menüsünden ülkenizi seçin. Bölgenizdeki müşteri destek biriminin iletişim bilgilerini görmek için **Destek** sekmesine tıklayın.





Schneider Electric  
70 Mechanic Street  
02035 Foxboro, MA  
ABD

[www.apc.com](http://www.apc.com)

Standartlar, teknik özellikler ve tasarım zaman zaman deęiřtięi için, bu yayında verilen bilgilerin lütfen teyidini alın.

© 2008 – 2022 Schneider Electric. Her Hakkı Saklıdır.

990-3206D-034