

BlueParrott C300-XT BRUKSAN- VISNING

INNEHÅLLSFÖRTECKNING

Säkerhetsinformation	3
Innehåll i förpackningen	4
Ordlista	5
Headsetöversikt	6
Ladda headsetet	7
• Batteriladdningsindikatorer	
• Användning tillsammans med laddaren/adaptern	
Så här bär du produkten	9
• Bärstilar: Hitta din passform	
• Ha på sig och justera C300-XT	
Komma igång	11
• På/Av/Passningsläge	
• Para ihop med en telefon	
• Ringa/svara på samtal	
Röstkommandon	14
Papegojknappen	15
Avancerade egenskaper och funktioner	16
• Para ihop med flera enheter och Multipointläget	
• Närhetsparning	
• Ytterligare egenskaper och funktioner	
Tabeller över funktioner och indikatorer	19

SÄKERHETSINFORMATION

VIKTIGT SÄKERHETSMEDDELANDE: Långvarig exponering för höga ljudnivåer kan skada hörseln. För att undvika skador bör du sätta volymen till den lägsta nivå du är bekväm med. Om du upplever att det piper i öronen, eller att röster låter dova, ska du sluta använda headsetet. Undvik att höja volymen för att blockera ljudet i bullriga omgivningar. Dina öron kan anpassa sig till en volym som är för hög, och detta kan leda till permanent hörselskada utan att du märker det.

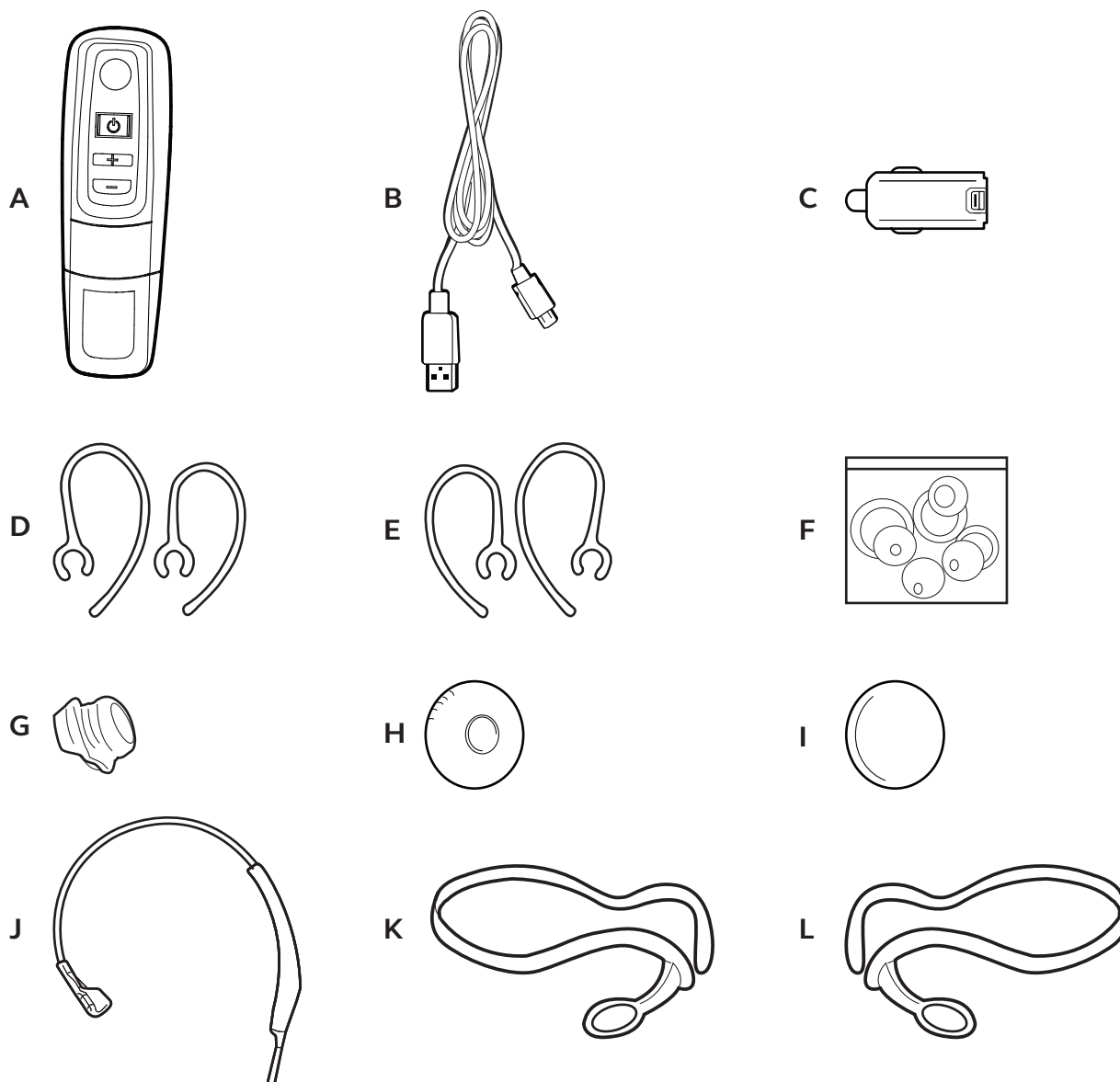
- Kontrollera lokala och delstatliga lagar gällande användning av telefon/headset medan du kör ett motorfordon.
- Sänk inte ner någon del av denna produkt i vatten.
- Plastpåsar och smådelar kan orsaka kvävning om de sväljs. Håll dem borta från småbarn och husdjur.
- Använd endast de nätsladdar som medföljer denna produkt.
- Undvik temperaturer över 60° C (gör att utrustningen inte fungerar).

Bilderna är inte skalenliga.

INNEHÅLL I FÖRPACKNINGEN

- A. C300-XT-headsetet
- B. USB-laddningskabel
- C. Biladapter
- D. Bärstil på örat (vänster)
- E. Bärstil på örat (höger)
- F. Eargels (olika storlekar)
- G. Bärstilsomvandlare
- H. Öronkudde med konstläderöverdrag
- I. Öronkudde med skumplastöverdrag
- J. Bärstil över huvudet
- K. Bärstil bakom nacken (höger)
- L. Bärstil bakom nacken (vänster)
- M. Snabbstartsguide*
- N. Garanti- och efterlevnadsdokument*

*Ej med på bilden.



Bilderna är inte skalnliga.

ORDLISTA

På: Headsetet är på, men det finns ingen anslutning till telefonen (röd lysdiod blinkar).

MFB: Förkortning för "Multifunction Button" (Multifunktionsknapp).

Multipointläge: I Multipointläget kan du ansluta till och växla mellan två Bluetooth-enheter.

Ihoppad: Två Bluetooth-enheter godkänner att kommunicera med varandra.

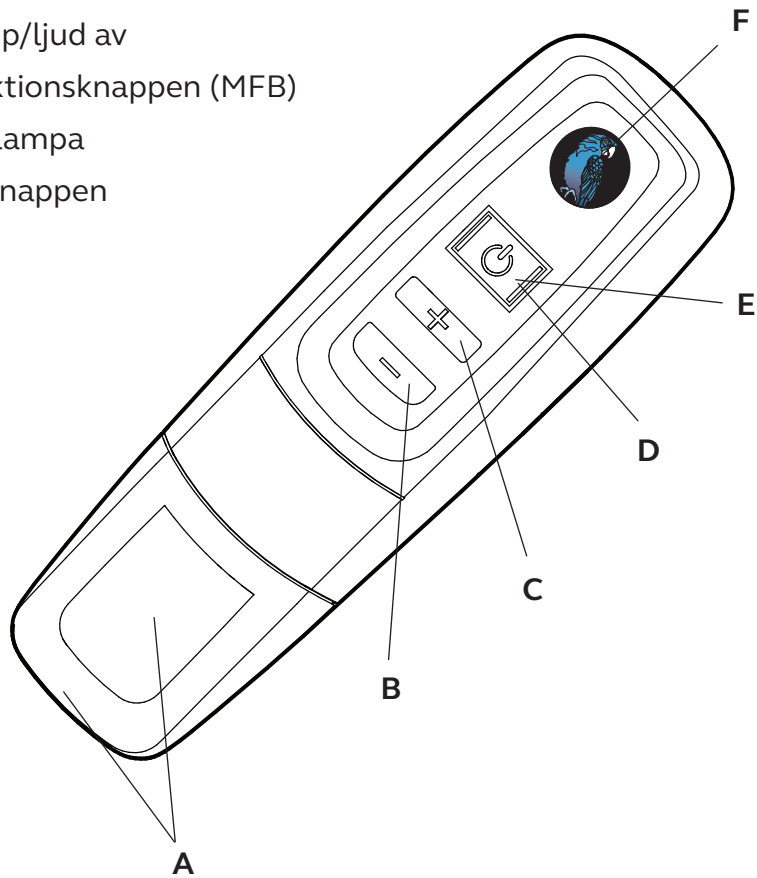
Passningsläge: Headsetet är på, Bluetooth-länken är aktiv, och användaren sitter inte i samtal (blå lysdiod blinkar).

Samtalsläge: Headsetet används till mobiltelefonen medan mobiltelefonen är på och ett samtal är aktivt (blå lysdiod blinkar).

A2DP: Advanced Audio Distribution Profile är ett Bluetooth-protokoll för att strömma andra ljud än samtalsljud, t.ex. musik eller GPS-riktningar.

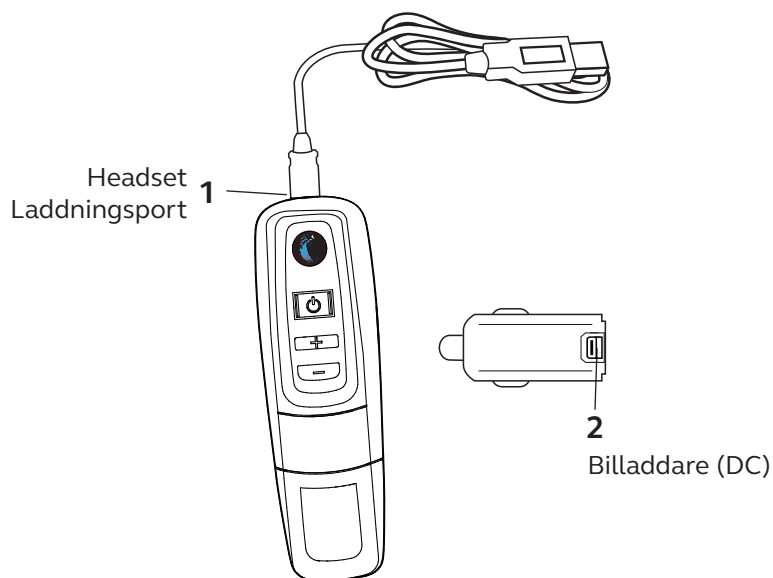
HEADSETÖVERSIKT

- A. Mikrofoner
- B. Volym ner
- C. Volym upp/ljud av
- D. Multifunktionsknappen (MFB)
- E. Indikatorlampa
- F. Papegojknappen



LADDA HEADSETET

Anslut USB-laddningskabeln till headsetets USB-laddningsport. Om headsetet inte är fulladdat lyser indikatorn rött. När indikatorn lyser blått och förblir blå, är enheten fulladdad. Ett helt urladdat batteri behöver cirka två timmar för att bli fulladdat.



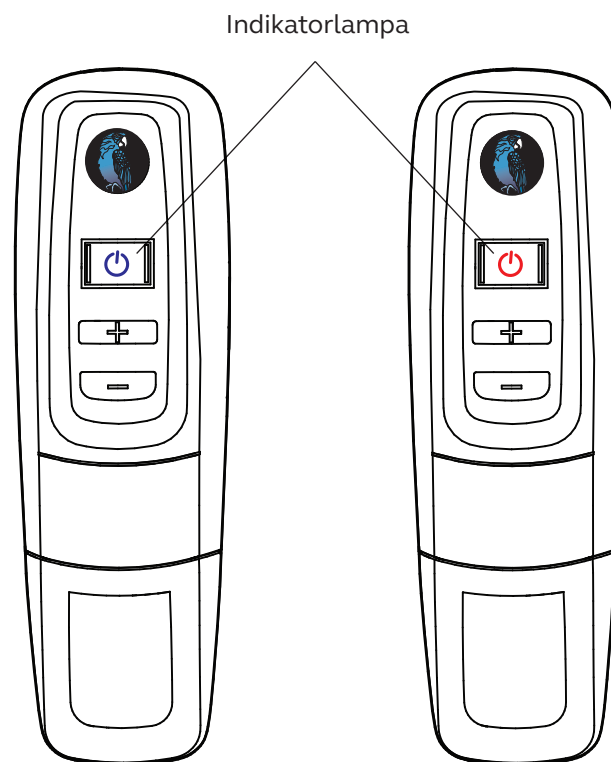
Batteriladdningsindikatorer

Under laddningen visar MFB:s indikatorlampa batterinivån på C300-XT enligt följande:

Blå lysdiod: Fulladdat. Över 10 timmars taltid.

Röd lysdiod: Inte fulladdat.

För bästa prestanda ska du fortsätta ladda headsetet även när det inte används.



LADDA HEADSETET (fortsättning)

Användning tillsammans med laddaren/adaptern

C300-XT-headsetet drivs med batteri eller med ström som levereras av USB-kabeln.

OBS: Anslut inte USB-kabeln till en strömförsörjd USB-port under pågående samtal. Detta får headsetet att starta om, och samtalet skickas tillbaka till telefonen.

När headsetet drivs med batteri fungerar alla indikatorlampor och ljud enligt vad som står i den här bruksanvisningen.

När headsetet drivs med ström som levereras av USB-kabeln fungerar headsetet, och ljudindikatorerna, enligt vad som står i den här bruksanvisningen. MFB-lampan kommer dock att indikera batteristatusen.

När headsetet sitter på laddaren trycker du på MFB tillräckligt länge för att slå på enheten. Headsetet ska automatiskt ansluta igen, såvida inte din telefon är inställd på "Fråga alltid" när det gäller anslutningsförfrågningar.

När batteriet är fulladdat ändrar MFB-lampan färg från röd till blå och förblir blå så länge en strömförsörjd USB-kabel är ansluten till headsetet.

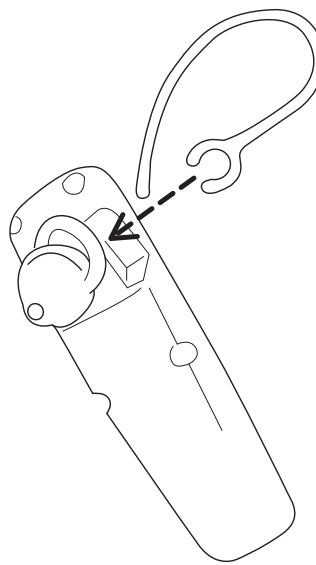
SÅ HÄR BÄR DU PRODUKTEN

Bärstilar: Hitta din passform

C300-XT-headsetet levereras med tre olika bärstilar: över huvudet, bakom nacken och på örat:

Bärstil på örat

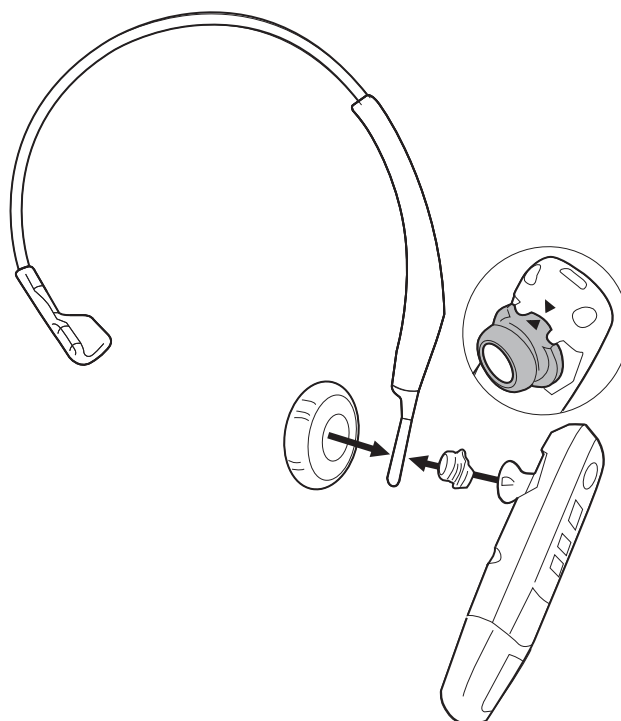
1. Montera den eargel du vill använda på headsetet enligt bilden.
2. Montera den öronkrok du vill använda på headsetet enligt bilden.



Bärstil över huvudet och bakom nacken

1. Montera bärstilsomvandlaren på headsetet enligt bilden. Lagg märke till positionsindikatorerna på adaptorn och på headsetets chassi.
2. Montera den bärstil du vill använda på headsetet enligt bilden.
3. Sätt på öronkudden med konstläder- eller skumplastöverdrag.

Obs: Både vänstra och högra versioner för bärstilen bakom nacken ingår. Om man vill använda bärstilen över huvudet på vänster eller höger öra är det bara att vända på headsetet.

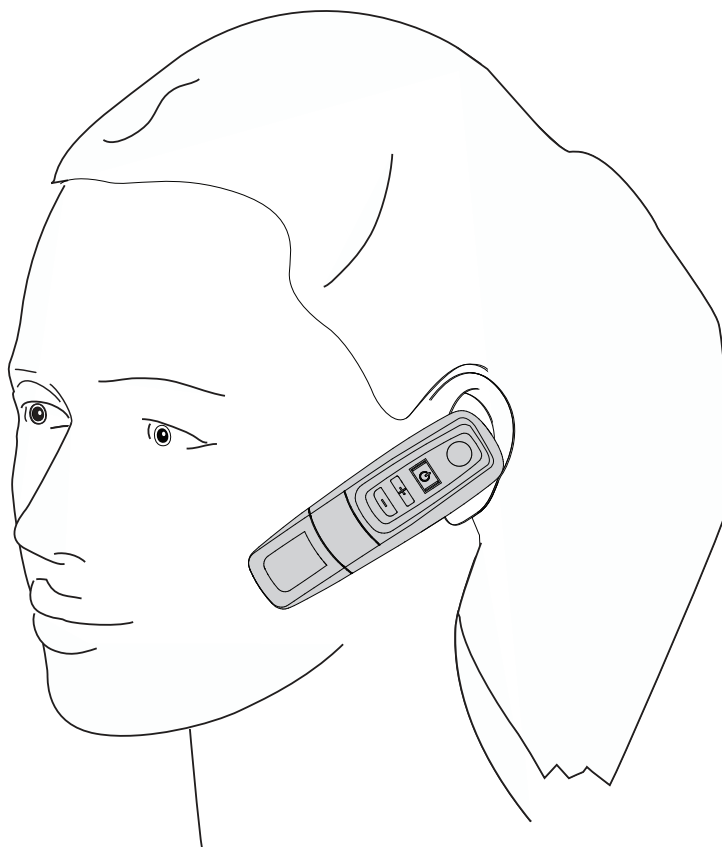


SÅ HÄR BÄR DU PRODUKTEN (fortsättning)

Ha på sig och justera C300-XT

För bästa möjliga bullerdämpning ska du placera mikrofonen mot munnen. Placeringen är viktig; små justeringar av mikrofonplaceringen kan förbättra prestandan.

1. Ta på dig headsetet.
2. Placera högtalaren direkt i eller på örat, beroende på vilken bärstil du har valt. Du kan föra huvudbågen in eller ut ur sidostödet för att hitta rätt passform.
3. Placera mikrofonen så att den pekar mot mungipan.
4. Huvudbågen eller nackbyglarna kan justeras genom att försiktigt böja utåt för en lösare passform eller inåt för en mer åtsittande.



KOMMA IGÅNG

På/Av/Passningsläge

Slå på headsetet: Håll in MFB i 2-3 sekunder tills du hör röstmeddelandet "power on". Den röda lysdioden blinkar en gång i sekunden.

Stäng av headsetet: Håll in MFB i 4-5 sekunder tills du hör röstmeddelandet "power off". En röd lysdiod blinkar fyra gånger och headsetet stänger av sig.

Passningsläge: När headsetet slås på (efter den initiala ihoppningen) kommer det att försöka ansluta till den senaste enheten det var ihopparat med och försätter sig i passningsläge.

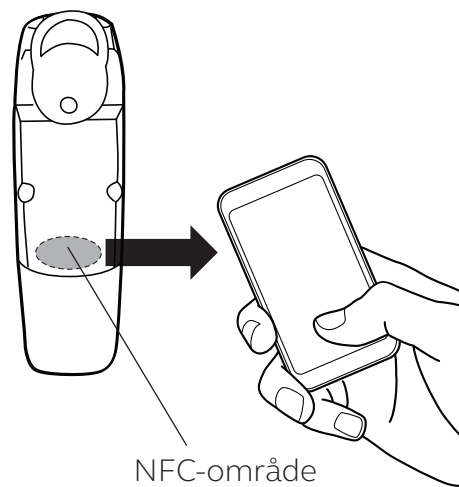
Para ihop med en telefon

När du slår på C300-XT för första gången, eller om dess lista över ihopparade enheter har rensats, försätts det automatiskt i ihoppningsläge. Du kan para ihop headsetet med NFC eller manuellt.

NFC (ihoppning med ett tryck)

1. Kontrollera att NFC är aktiverat på din mobiltelefon.
2. Tryck mobiltelefonens NFC-område mot headsetets NFC-område tills mobiltelefonen registrerar headsetet.
3. Följ anvisningarna på mobiltelefonen för att slutföra ihoppningen.

Obs: NFC och ihoppning med ett tryck är beroende av din mobiltelefon. Storleken och känsligheten på din telefons NFC-område, samt hur man ansluter headsetet, kan variera beroende på enhet.



KOMMA IGÅNG (fortsättning)

Manuell ihopparning

Om C300-XT redan har parats ihop med en annan enhet och du inte tänker använda NFC-parning måste du försätta det i ihopparningsläge manuellt:

Försätta headsetet i ihopparningsläge

Med din röst:

Aktivera röstigenkänning på headsetet genom att trycka på papegojknappen eller genom att hålla in Volym upp-knappen. När du blir uppmanad säger du sedan "pair mode". Headsetet försätts i ihopparningsläge och blir synligt för ihopparning med andra enheter i 120 sekunder.

Med knappar:

När headsetet är avstängt trycker du på MFB tills lysdioden snabbt blinkar blått och du hör meddelandet "power on". *Fortsätt håll in* MFB i cirka tio sekunder tills du hör "Pair Mode." Lysdioden blinkar snabbt blått och rött i ihopparningsläge, och headsetet är synligt för ihopparning med andra enheter i 120 sekunder.

Para ihop med en mobiltelefon

1. Kontrollera att andra Bluetooth-enheter är avstängda eller utanför räckvidden.
2. Försätt headsetet i ihopparningsläge.
3. Ställ in din mobiltelefon på att söka efter Bluetooth-enheter enligt tillverkarens anvisningar.
4. Välj "BP C300-XT" för att para ihop. (Koden är "0000" vid behov.)
5. Godkänn förfrågan om åtkomst till telefonboken för att aktivera nummerpresentation i headsetet.
6. När headsetet är anslutet hör du "Your headset is connected".

KOMMA IGÅNG (fortsättning)

Ringa/svara på samtal

Headsetet måste vara på och anslutet till din telefon.

Ringa

1. Slå önskat nummer på din telefon. Du hör samtalet i headsetet.
2. Tryck en gång på MFB för att avsluta samtalet. Samtalet avslutas och headsetet försätts i passningsläge.

Svara på samtal

Med din röst:

1. När du får ett samtal hör du ringsignaler i headsetet, eller nummerpresentationen. Säg "answer" för att besvara samtalet.
2. Tryck en gång på MFB för att avsluta samtalet. Samtalet avslutas och headsetet försätts i passningsläge.

Med knappar:

1. När du får ett samtal hör du antingen ringsignaler i headsetet eller nummerpresentationen. Tryck en gång på MFB för att svara på samtalet.
2. Tryck en gång på MFB för att avsluta samtalet. Samtalet avslutas och headsetet försätts i passningsläge.

Avvisa ett samtal

Med din röst:

1. För att avvisa ett inkommande samtal säger du "ignore". Du hör då två fallande toner och samtalet överförs till din röstbrevlåda (om någon finns).

Med knappar:

1. Håll in MFB i två sekunder för att avvisa ett inkommande samtal. Du hör då två fallande toner och samtalet överförs till din röstbrevlåda (om någon finns).

RÖSTKOMMANDON

C300-XT känner igen engelska kommandon, så att du kan hantera inkommande samtal utan att röra headsetet. Du kan säga "answer" för att acceptera ett inkommande samtal eller "ignore" för att avvisa det.

När inget samtal är aktivt trycker du på papegojknappen (om den inte har konfigurerats att göra något annat) eller håller in Volym upp-knappen för att aktivera röstkommandon. För en lista med tillgängliga kommandon säger du "What can I say?"

Tillgängliga röstkommandon

Answer – Accepterar ett inkommande samtal

Ignore – Avvisar det inkommande samtalet och skickar det till röstbrevlådan (om någon finns)

What can I say? – Ger en lista med tillgängliga kommandon

Pair mode – Försätter headsetet i ihoppningsläge

Am I connected? – Verifierar att headsetet är anslutet till en enhet

Check battery – Rapporterar den aktuella batterinivån för headsetet och ihopparade enheter (i förekommande fall)

Redial – Ringer upp det senaste utgående samtalet

Callback – Ringer upp det senaste inkommande samtalet (om telefonnumret är känt)

Cancel – Avbryter röstkommandot

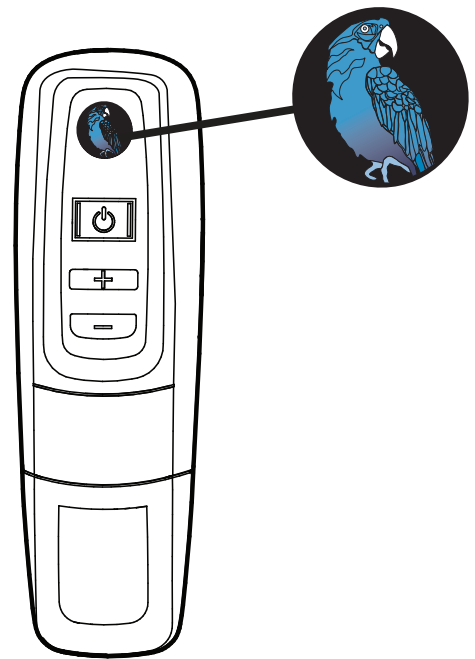
PAPEGOJKNAPPEN

Papegojknappen är fabriksinställd för att ge ett enkelt sätt att stänga av mikrofonljudet under samtal och aktivera röstkommandon. Du kan dock konfigurera knappen för andra funktioner, som en kortnummerknapp för ett visst telefonnummer, eller för att starta ett specifikt program från din telefon.

Om papegojknappen omkonfigureras för att ha en annan funktion kan röstkommandon fortfarande aktiveras genom att hålla in Volym upp-knappen.

För att ändra papegojknappens funktioner behöver du ladda ner en app till din smarttelefon (Android eller iOS) eller PC.

Gå till www.blueparrott.com/software för uppdateringar och mer information.



AVANCERADE EGENSKAPER OCH FUNKTIONER

Para ihop med flera enheter och Multipointläget

C300-XT har ihoppningsminne för upp till åtta (8) enheter. Headsetet kan dessutom använda Multipointläget, vilket innebär att det kan vara anslutet till två (2) Bluetooth-enheter samtidigt. Du behöver inte göra något för att aktivera Multipointläget.

Använda C300-XT i Multipointläget

1. Kontrollera först att headsetet är ihopparat med båda dina enheter.
2. Med båda enheterna inom räckvidden och deras Bluetooth aktiverat slår du på headsetet.
3. När en Bluetooth-enhet ansluter till headsetet hör du röstmeddelandet "Your headset is connected".

C300-XT håller koll på båda telefonerna och låter dig svara på samtal på båda två med hjälp av headsetet.

Om du sitter i samtal och det ringer på den andra enheten så hör du ett meddelande i headsetet.

Inaktivera och återaktivera Multipointläget

Multipointläget kan inaktiveras på följande sätt:

1. "Ta bort parkoppling" (Android) eller "glöm" (iOS) C300-XT från din telefons Bluetooth-lista.
2. Slå på headsetet.
3. Håll in papegojknappen, MFB och Volym upp-knapparna samtidigt i 6-7 sekunder. MFB-lampan blinkar blått två gånger och headsetet försätts i ihoppningsläge.
4. Para ihop C300-XT med din enhet igen.
5. Multipointläget är inaktiverat och headsetet kan endast användas med en enhet samtidigt.

Om du vill aktivera Multipointläget igen upprepar du processen ovan.

Närhetsparning

Närhetsparning är en alternativ ihoppningsmetod där headsetet initierar ihoppningsprocessen istället för din telefon.

1. Kontrollera att headsetet är på och att det inte är anslutet till någon annan enhet.
2. Ställ in din telefon så att den går att upptäckas eller är synlig för andra enheter.
3. Tryck samtidigt på MFB och Volym ner-knappen om headsetet inte redan är i ihoppningsläge.
4. Du bör höra röstmeddelandet "pair mode" i headsetet.
5. Headsetlamporna bör nu växla mellan rött och blått.
6. Headsetet initierar ihoppningen och den inkommande ihoppningsförfrågan måste accepteras på telefonen. **OBS:** Du kan behöva ange PIN-koden "0000" (fyra nollor).

AVANCERADE EGENSKAPER OCH FUNKTIONER (fortsättning)

Ytterligare egenskaper och funktioner

Ring upp senaste numret

Med din röst:

Du kan använda röstkommandon för att ringa både det senaste utgående och senaste inkommande numret.

- För att ringa det senaste utgående numret aktiverar du röstkommandon och säger "redial".
- För att ringa tillbaka till det senaste inkommande numret aktiverar du röstkommandon och säger "callback".

Med knappar:

För att ringa det senaste utgående numret som ringdes från mobiltelefonen håller du in Volym ner-knappen i cirka en sekund. Ett pip hörs och telefonen ringer upp det senaste numret.

Samtal väntar/avvisa ett samtal

Om du sitter i samtal och ett annat samtal kommer in så hör du ett lågt signalmeddelande i headsetet. Om det stöds av telefonen kan du antingen acceptera det inkommande samtalet och avsluta det aktiva samtalet, acceptera det inkommande samtalet och parkera det aktiva samtalet, eller avvisa det inkommande samtalet och fortsätta med det aktiva samtalet.

- För att acceptera det inkommande samtalet och avsluta det aktiva samtalet trycker du en gång på MFB för att avsluta och ytterligare en gång för att svara.
- För att acceptera det inkommande samtalet och parkera det aktiva samtalet trycker du snabbt två gånger på MFB.
- För att avvisa det inkommande samtalet håller du in MFB i 1-2 sekunder.

Avvisa ett samtal

Med din röst:

Säg "ignore" för att avvisa ett inkommande samtal med din röst när du inte sitter i samtal.

Med knappar:

Håll in MFB i 1-2 sekunder för att avvisa ett inkommande samtal manuellt.

Voice Control på telefonen (t.ex. Siri, Google Assistant)

Tryck en gång på MFB när headsetet är i passningsläge för att initiera röstkommandofunktioner på din telefon. Om detta stöds beror på telefon. Se din telefons bruksanvisning för mer information.

AVANCERADE EGENSKAPER OCH FUNKTIONER (fortsättning)

Stänga av mikrofonljudet

Som standard fungerar papegojknappen som muteknapp under samtal (såvida den inte har konfigurerats att göra något annat). Volym upp-knappen kan även den kontrollera dessa funktioner.

- Såvida den inte har konfigurerats på annat sätt trycker du på papegojknappen under ett samtal för att stänga av mikrofonljudet. Tryck igen för att slå på ljudet. Ett pip anger när mikrofonljudet stängs av och på.
- För att använda Volym upp för att stänga av headsetets mikrofon under ett samtal håller du in Volym upp-knappen i 1-2 sekunder. Håll in knappen igen i 1-2 sekunder för att slå på ljudet igen.
- När mikrofonljudet är avstängt hörs en påminnelse signal var tionde sekund.

Överföra ljud

För att överföra ljud från headsetet till mobiltelefonen under ett samtal håller du in Volym ner-knappen i 1-2 sekunder. Ljudet överförs då till telefonen. Upprepa för att överföra ljudet till headsetet igen. När ljudet överförs till telefonen slocknar lysdioden på headsetet tills ljudet överförs till headsetet igen.

Slå på/av headsetets indikatorlampor

Tryck samtidigt på Volym upp- och Volym ner-knapparna för att stänga av headsetets indikatorlampor. Upprepa för att slå på indikatorlamporna.

När du slår på headsetet kommer indikatorlamporna att vara i samma läge som när de stängdes av.

Återställa headsetets lista över ihopparade enheter

Detta återställer eller rensar headsetets interna lista över ihopparade enheter. Headsetet måste vara påslaget för att utföra denna funktion.

1. Slå på headsetet. Det spelar ingen roll om det ansluter till någon enhet.
2. Håll headsetet nära örat och håll in Volym upp- och Volym ner-knapparna samtidigt i cirka 6-10 sekunder tills du hör två låga toner.
3. Stäng av headsetet. I hoppningsminnet är nu rensat och headsetet måste paras ihop med de enheter du vill använda headsetet tillsammans med.

Återställa papegojknappen till fabriksinställningarna

Detta återställer eller rensar headsetets interna lista över ihopparade enheter och återställer dessutom papegojknappen till fabriksinställningarna (röstkommandon och mutefunktion). Headsetet måste vara påslaget för att utföra denna funktion.

1. Slå på headsetet. Det spelar ingen roll om det ansluter till någon enhet.
2. Håll in papegojknappen och Volym ner-knappen samtidigt i cirka 6-10 sekunder tills du ser två snabba lila blinkningar på MFB.
3. Headsetets papegojknapp är återställd och ihoppningsminnet är nu rensat. Headsetet försätts åter i ihoppningsläge. Om du inte är redo att para ihop till din enhet igen stänger du av headsetet.

TABELLER ÖVER FUNKTIONER OCH INDIKATORER

Funktion	Knapp/Tryck-längd	LED-indikator	Ljudindikator	Röstindikator (på engelska)
Slå på	MFB (2-3 sekunder)	Tre snabba blå blinkningar	Kort ton	"Power on"
Stänga av	MFB (3-4 sekunder)	Fyra snabba röda blinkningar	INGEN	"Power off"
Aktivera ihopparningsläge	MFB (5-15 sekunder)	Växlar mellan rött och blått	INGEN	"Pair mode"
Höja volymen	Volym upp (snabbt tryck)	INGEN	En ton	INGEN
Sänka volymen	Volym ner (snabbt tryck)	INGEN	En ton	INGEN
Stänga av/på mikrofonljudet	Papegojknappen (snabbt tryck) eller Volym upp (2 sekunder)	INGEN	En ton, påminnelse var tionde sekund	INGEN
Besvara ett samtal	MFB (snabbt tryck) eller säg "Answer"	Blå blinkning, en gång i sekunden	Två stigande toner	INGEN
Avsluta ett samtal	MFB (snabbt tryck)	Blå blinkning, en gång var fjärde sekund	Två fallande toner	INGEN
Avvisa ett samtal	MFB (1-2 sekunder) eller säg "Ignore"	INGEN	Två fallande toner	INGEN
Överföra ljud	Volym ner (1-2 sekunder)	INGEN	Lång, låg ton	INGEN
Initiera röstkommandon (i passningsläge)	Papegojknappen (snabbt tryck) eller Volym upp (två sekunder)	INGEN	Kort ton	"Please say a command"
Låg batterinivå	N/A	Röd blinkning	INGEN	"Battery very low"



BlueParrott | 900 Chelmsford Street, Tower II, 8th Floor | Lowell, MA 01851

blueparrott.com/support