



Unboxing Video

Ceiling Microphone CM20

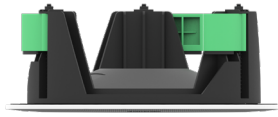


English | Deutsch | Français | Español
Quick Start Guide (V1.4)

Contents

English ·····	03
Deutsch ·····	16
Français ·····	19
Español ·····	32

Package Contents



φ215*H81mm
CM20



D=223mm White Mesh
Cover
(Black Optional)

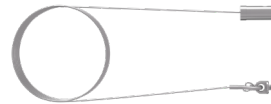


Safety Rope
(For White Mesh Cover)

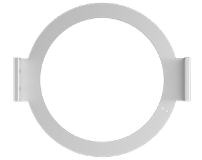


Quick Start Guide

In the ceiling with
Assembly Fixing
Bracket



Safety Rope
(For Device)



D=205mm
Assembly Fixing
Bracket

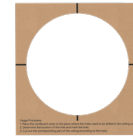
In the ceiling with
Bracing Bridges



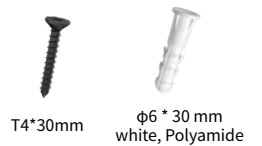
Bracing Bridge



M3*6PWMHOZN3



Deployment Instruction
Template



Expansion bolts and
screws

On the ceiling
with On-ceiling
Component



On-ceiling Component



Expansion bolts and screws



3*6PMOZN3+

Suspend the
ceiling with
Assembly Fixing
Bracket



Suspension rope assembly



Deployment Instruction
Template



Expansion bolts and screws

Suspend
the ceiling
with Length-
Adjustable Pole



Length-Adjustable Pole +
Suspend Pole Adapter

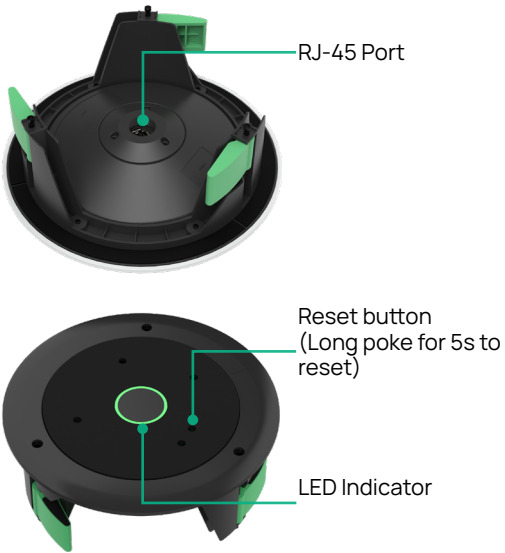


Expansion bolts and screws



Dust Cover

Hardware Introduction



LED Indicators	Introduction
Orange	<ul style="list-style-type: none"> Initializing and not connected to a host device Rebooting
Off	<ul style="list-style-type: none"> Powered off Idle
Solid green	On a call
Solid red	Muted
Flash red and green alternately	Searching devices
Flash orange slowly	Upgrading
Flash red fast	Network exception

Plan the Installation

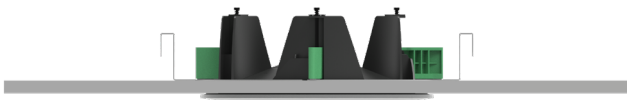
Safety Notes



- IMPORTANT:** Please read the installation instructions prior to installing this microphone.
- CAUTION:** Installation of Yealink microphone should only be performed by trained and qualified personnel. Severe injury and/ or loss of life may occur if this product is improperly installed.
- Danger:** It is recommended to attach a safety cable to a sturdy load-bearing location that is separate from the main device mounting point. The safety cable should have minimal slack to prevent excessive kinetic force in the event of a failure in the main mount.
- Plenum Rated UL 2043 (suitable for air handling spaces).

Possible Variants

1. In the Ceiling



- Optional 1: with Assembly Fixing Bracket
- Optional 2: with Bracing Bridges

2. On the Ceiling



- Optional 3: with On-ceiling components

3. Suspend from the Ceiling



- Optional 4: with Suspension Ropes
- Optional 5: with Length-Adjustable Pole

Important Notes

- The CM20 is designed with high sensitivity for precise sound pickup. Please avoid deploying the CM20 near any potentially interfering devices, such as air conditioning vents and lights.
- During deployment, please ensure that the arrows on the CM20s point in the same direction to facilitate subsequent functional deployment.



- For most rooms, we recommend:
 - Mounting height: 2.5 to 3.3 m (8.2 to 10.83 ft).
 - We provide 3-meter suspension ropes. If you need longer ropes, please purchase them separately.

Installation

Optional 1: With Assembly Fixing Bracket

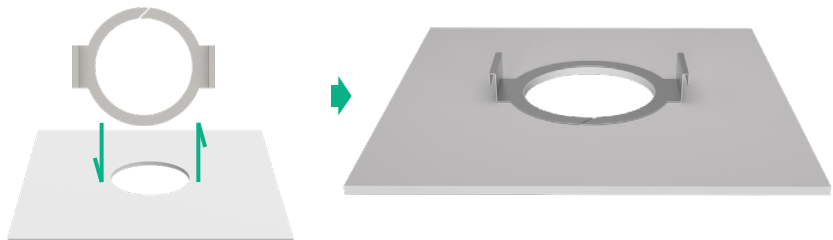
- The ceiling grid should have a load-bearing capacity of more than 1.38KG.
- The ceiling grid thickness should be less than 35mm.

1. Run wires to the device locations.
2. Remove the ceiling tile and use the assembly fixing bracket or deployment instruction template to cut a hole in the center of the tile. Remove any debris around the hole.



Opening diameter: 200-205mm; Opening depth: 80mm

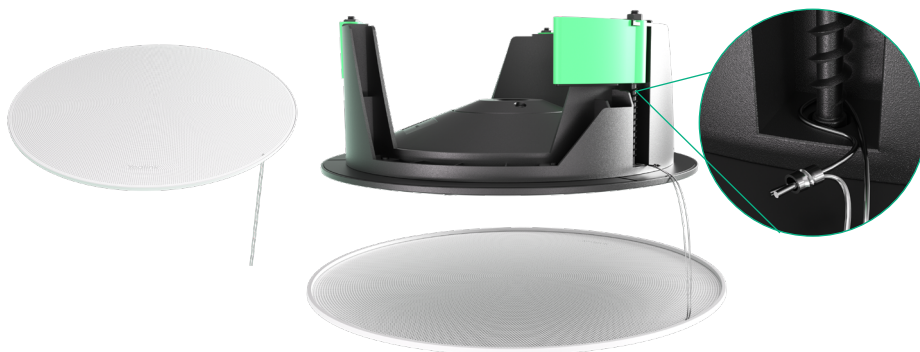
3. Align the assembly fixing bracket with the opening and reinstall the ceiling tile.



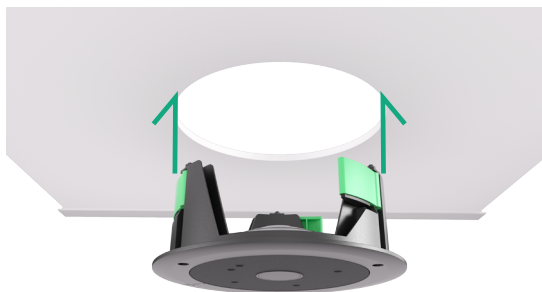
4. Connect the Ethernet cable and install the dust cover with screws.



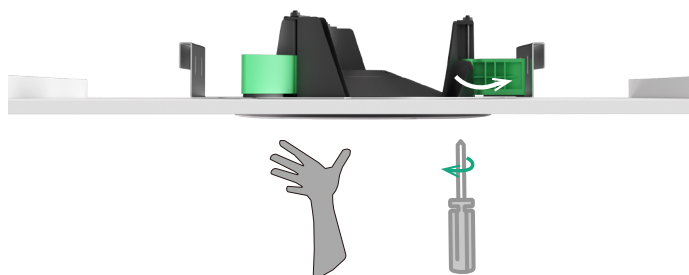
5. Thread the safety rope of mesh cover through the hole in the mesh cover; Wrap the safety rope around the support arm of the CM20; Then thread the safety rope through the washer; Use pliers to secure the washer.



6. Insert the unit in the ceiling with the rim against the ceiling tile and support the unit until the clamps are screwed out and down in the next step.



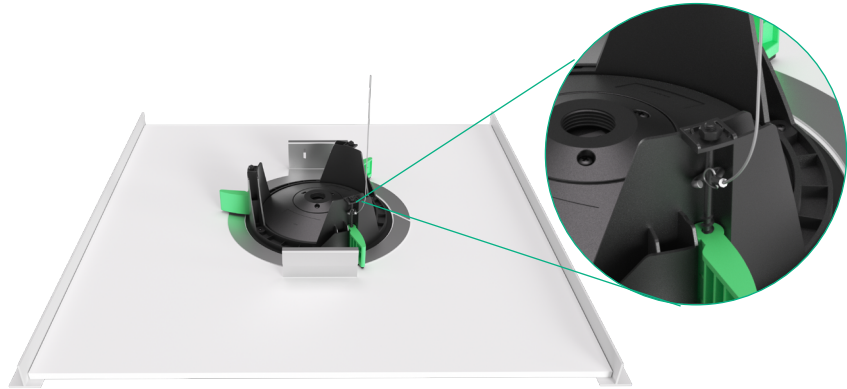
7. Tighten the screws to lower the clamps to secure the unit in the ceiling. Do not over-tighten.



8. Install the safety rope of device to one of the marked points.

Make the cable as short as possible. Attach the cable to a secondary structural point directly above the seismic safety tab to minimize impact force and swing in the event of a ceiling failure.

Note: This can also be done after installing the unit if there is access in the ceiling.



9. Attach the mesh cover to the CM20. The magnets will hold it in place.



Optional 2: With Bracing Bridges

- The ceiling grid should have a load-bearing capacity of more than or equal to 1.38KG.
- The slot width compatibility of the ceiling grid (T-bar) includes: 22mm, 24mm, 32mm, and 38mm.
- The slot width compatibility of the ceiling grid (triangle) includes: 25mm, 30mm, 35mm.
- The ceiling grid thickness should be less than 35mm.

1. Run wires to the device locations.
2. Remove the ceiling tile and use the assembly fixing bracket or deployment instruction template to cut a hole in the center of the tile. Remove any debris from around the hole.



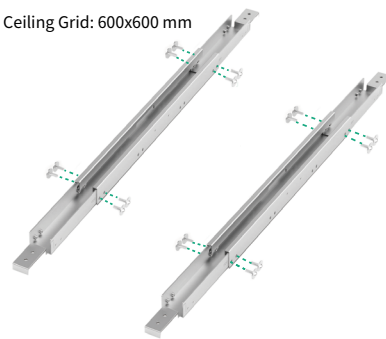
Opening diameter: 200-205mm; Opening depth: 80mm

- Adjust the length of the bracing bridges and fasten it with screws.

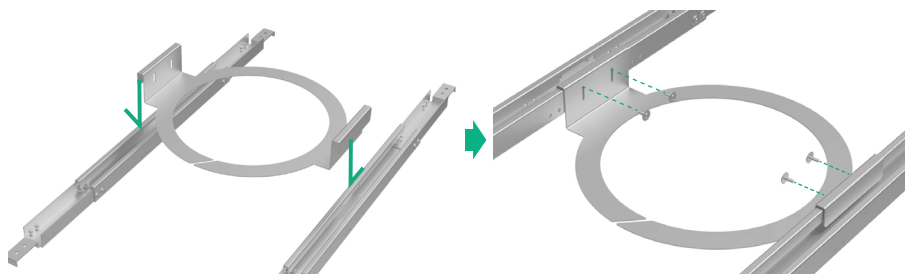
Ceiling Grid: 400x400 mm



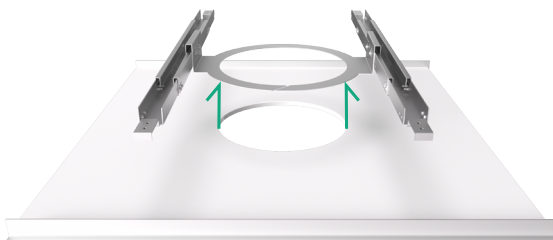
Ceiling Grid: 600x600 mm



- Fit the assembly fixing bracket onto the bracing bridge and fasten it with screws.



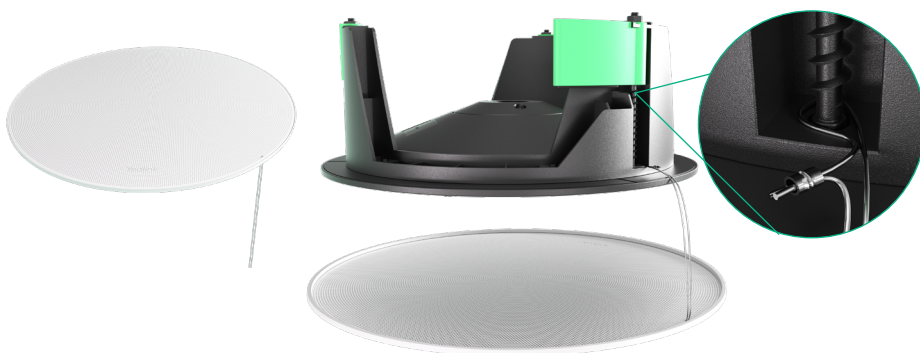
- Place the bracing bridge on the grid (compatible with T-bar drop ceiling grid and triangle drop ceiling grid), reinstall the ceiling tile, and align with the opening.



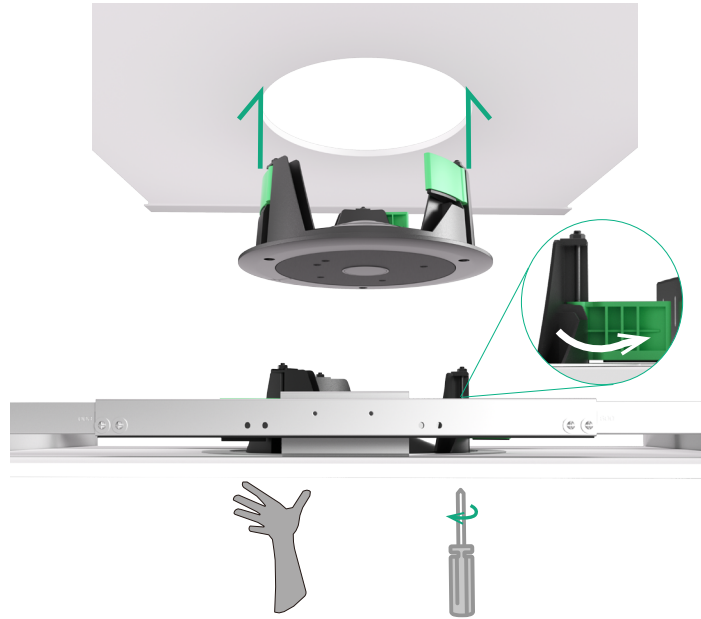
- Connect the Ethernet cable and install the dust cover with screws.



- Thread the safety rope of mesh cover through the hole in the mesh cover; Wrap the safety rope around the support arm of the CM20; Then thread the safety rope through the washer; Use pliers to secure the washer.



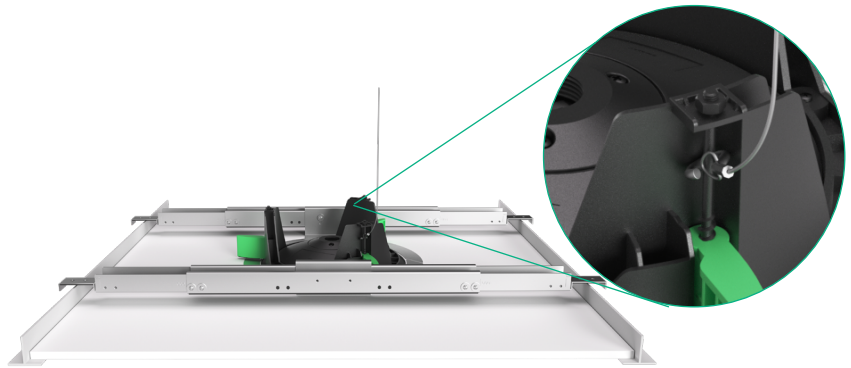
8. Insert the unit in the ceiling with the rim against the ceiling tile and support the unit until the clamps are screwed out and down in the next step.
9. Tighten the screws to lower the clamps to secure the unit in the ceiling.
Do not over-tighten.



10. Install the safety rope of device to one of the marked points.

Make the cable as short as possible. Attach the cable to a secondary structural point directly above the seismic safety tab to minimize impact force and swing in the event of a ceiling failure.


Note: This can also be done after installing the unit if there is access in the ceiling.



11. Attach the mesh cover to the CM20. The magnets will hold it in place.

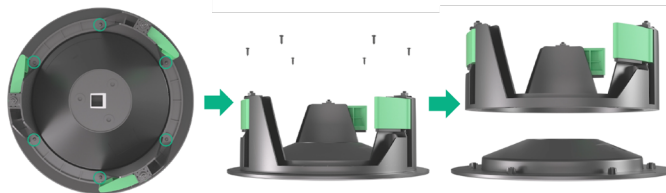


Optional 3: With On-ceiling Component

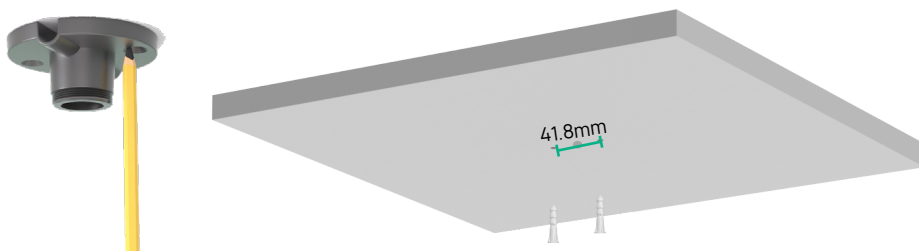
 The ceiling grid should have a load-bearing capacity of less than 1.0 KG.

1. Run wires to the device locations.

- Remove the bracket above the CM20.



- Use the black mounting base to draw pole positions, drill holes, and insert expansion bolts.



- Thread the network cable through the middle hole ($\Phi 21\text{mm}$) of the black mounting base and install the mounting base on the ceiling using expansion screws.



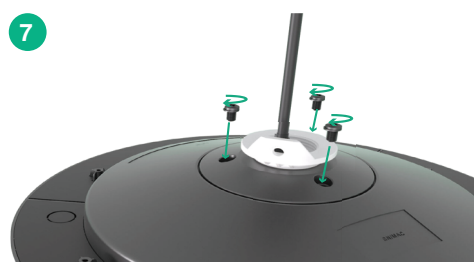
- Assemble the white mounting ring and dust cover into a single unit.



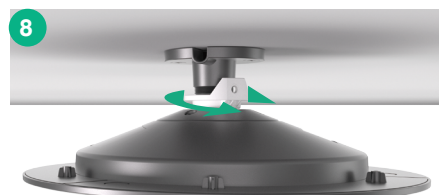
- Thread the Ethernet cable through the unit and connect the Ethernet cable to CM20. You might need to remove the Ethernet cable have a boot, as the middle hole is only $\Phi 21\text{mm}$.



- Install the unit on CM20 with screws.



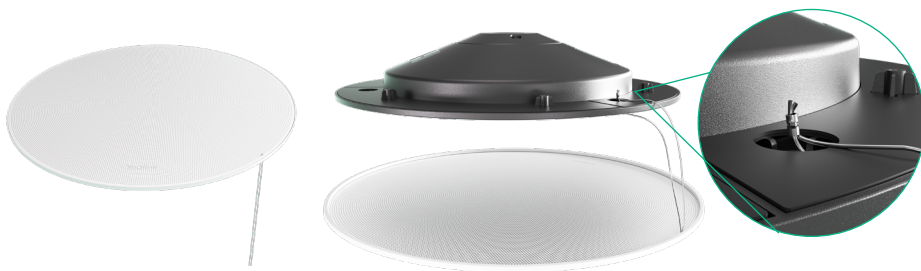
- Tighten the mounting ring to the mounting base.



- Slight rotate CM20 to adjust 0° arrow. After adjustment, fix the connection with screws to achieve good pickup performance for the CM20.



10. Thread the safety rope of mesh cover through the hole in the mesh cover;
Wrap the safety rope around the support arm of the CM20;
Then thread the safety rope through the washer;
Use pliers to secure the washer.



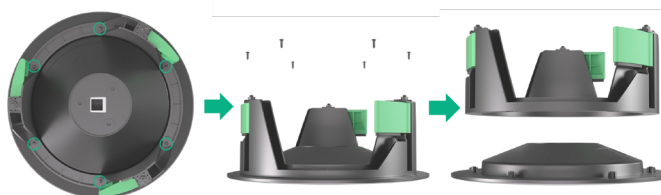
11. Attach the mesh cover to the CM20. The magnets will hold it in place.



Optional 4: With Suspension Ropes

 The ceiling grid should have a load-bearing capacity of less than 1.0 KG.

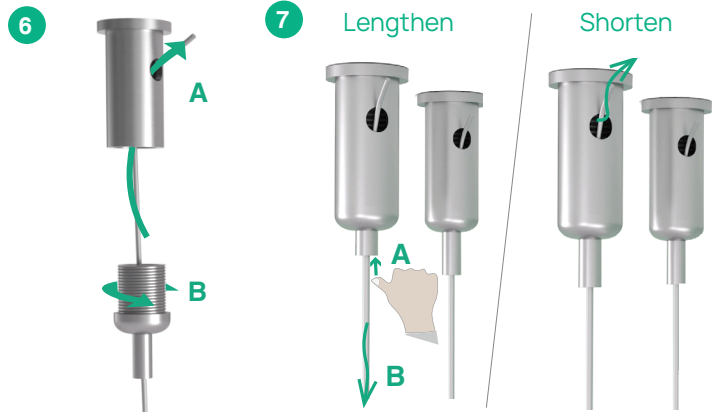
1. Run wires to the device locations.
2. Remove the bracket above the CM20.



3. Loosen the wire lock from the suspension rope.
4. Use the deployment instruction template to mark hole positions and drill holes. Align the indicator arrow of the deployment instruction template to the front of the conference room.
5. Insert the expansion bolts and then use expansion screws to fix the wire lock.



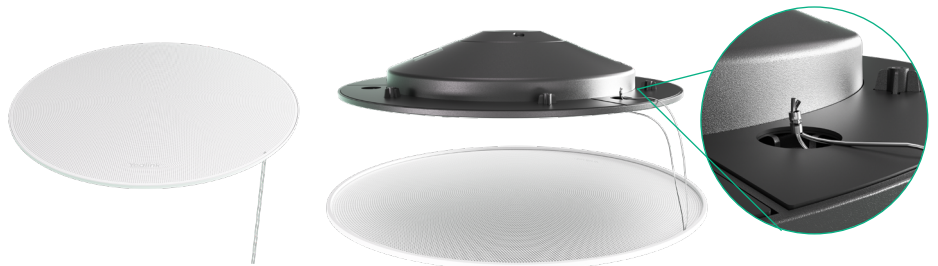
6. Thread the suspension rope through the wire lock and tighten the wire lock. Make sure that the wire locks are securely installed on the ceiling by gently dragging the suspension rope.
7. Adjust the rope to the appropriate length and cut off the excess part.



8. Tighten the copper pillar onto the CM20.
9. Attach the hook on the suspension rope to the copper pillar and connect the Ethernet cable.



10. Thread the safety rope of mesh cover through the hole in the mesh cover; Wrap the safety rope around the support arm of the CM20; Then thread the safety rope through the washer; Use pliers to secure the washer.



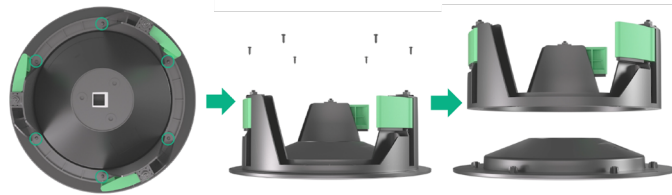
11. Attach the mesh cover to the CM20. The magnets will hold it in place.



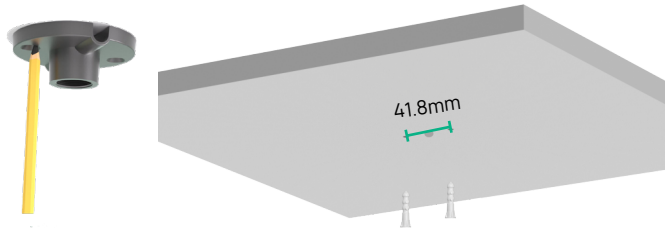
Optional 5: With Length-Adjustable Pole

 The ceiling grid should have a load-bearing capacity of less than 1.0 KG.

1. Run wires to the device locations.
2. Remove the bracket above the CM20.



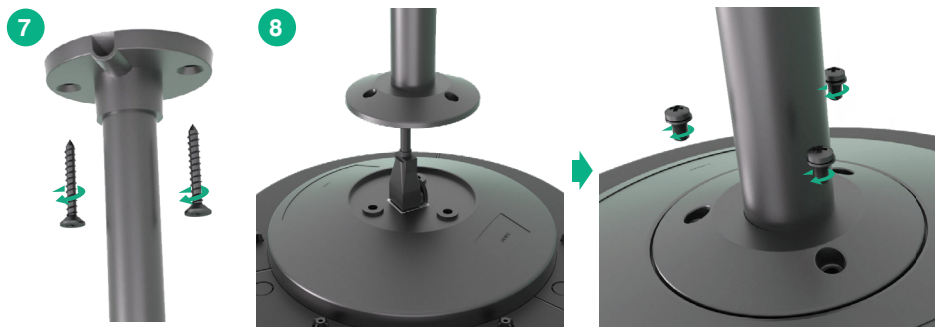
- Loosen the suspend pole adapter from the length adjustable pole.
- Use the suspend pole adapter to draw pole positions, drill holes, and insert expansion bolts.



- Assemble the suspend pole adapter, the length adjustable pole, and the dust cover into one unit.
- Thread the network cable through the middle of unit.



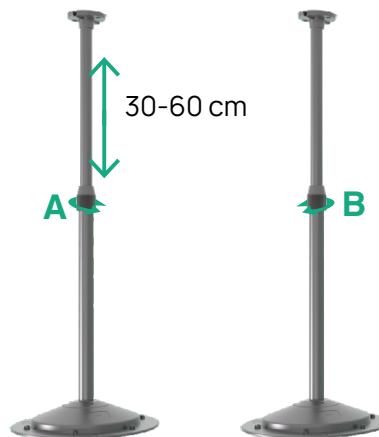
- Use the expansion screws to install the unit on the ceiling.
- Connect the Ethernet cable to the CM20 and install the dust cover to the CM20 with screws.



- A: Twist the elastic ring to adjust the orientation and height of the CM20;

B: Tighten elastic ring when the adjustment is completed.

Please ensure that the indicator arrow points in the same direction (the arrow indicates the 0° angle of the CM20's pickup direction, which will be used for sound localization purposes).



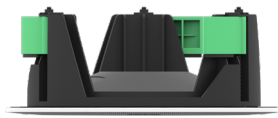
10. Thread the safety rope of mesh cover through the hole in the mesh cover;
Wrap the safety rope around the support arm of the CM20;
Then thread the safety rope through the washer;
Use pliers to secure the washer.



11. Attach the mesh cover to the CM20. The magnets will hold it in place.



Lieferumfang



φ215*H81mm
CM20



D=223mm Weiße Netz-
abdeckung
(Schwarz Optional)

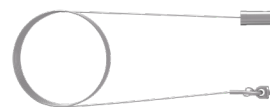


Sicherheitsseil
(Für weißen Mesh-Bezug)

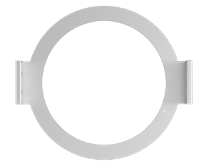


Kurzanleitung

An der Decke mit
Montagehalte-
rung



Sicherheitsseil
(Für Gerät)



D=205mm
Montagebefesti-
gungswinkel

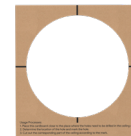
An der Decke mit
stützenden Brü-
cken



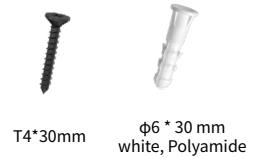
Verstärkungsbrücke



M3*6PWMHOZN3



Bereitstellungsanlei-
tungsvorlage



Dehnbolzen und
Schrauben

An der Decke mit
Deckenkompo-
nente



Deckenkomponente



Dehnbolzen und Schrauben



3*6PMOZN3+

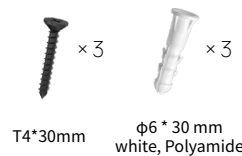
Decke mit Monta-
gebefestigungs-
winkel aufhängen



Aufhängeseilbaugruppe



Bereitstellungsanlei-
tungsvorlage



Dehnbolzen und Schrauben

Decke mit län-
genverstellbarem
Stab abhängen



Längenverstellbarer Stab +
Aufhängestangenadapter

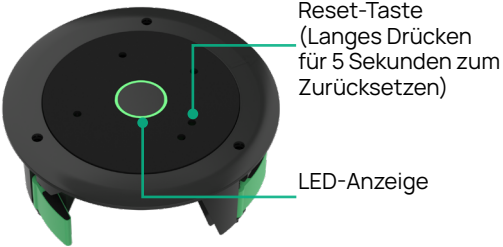
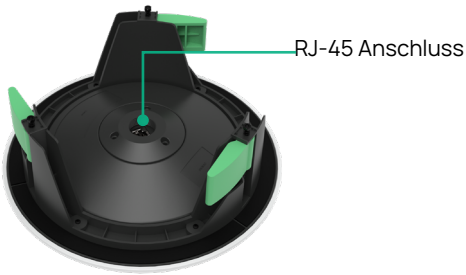


Dehnbolzen und Schrauben



Staubschutz

Hardware-Anleitung



LED-Anzeigen	Einleitungstext
Orange	<ul style="list-style-type: none"> • Initialisierung und nicht mit einem Hostgerät verbunden • Neustart
Aus	<ul style="list-style-type: none"> • Ausgeschaltet • Untätig
Dauerhaft grün	Am Telefon
Dauerhaft rot	Stummgeschaltet
Abwechselnd rot und grün blinken	Geräte suchen
Langsam orange blinken	Aktualisierung
Blinkt rot	Netzwerkausnahme

Installation planen

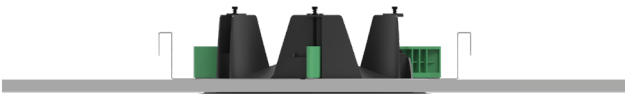
Sicherheitshinweise



1. **WICHTIG:** Bitte lesen Sie die Installationsanweisungen, bevor Sie dieses Mikrofon installieren.
2. **VORSICHT:** Die Installation des Yealink-Mikrofons sollte nur von geschultem und qualifiziertem Personal durchgeführt werden. Schwere Verletzungen und/oder Lebensgefahr können auftreten, wenn dieses Produkt unsachgemäß installiert wird.
3. **Gefahr:** Es wird empfohlen, ein Sicherheitskabel an einem stabilen, tragfähigen Ort zu befestigen, der von der Hauptlautsprecherbefestigung getrennt ist. Das Sicherheitskabel sollte minimalen Durchhang haben, um übermäßige kinetische Kräfte im Falle eines Ausfalls der Hauptbefestigung zu verhindern.
4. Plenum bewertet UL 2043 (geeignet für Lüftungsräume).

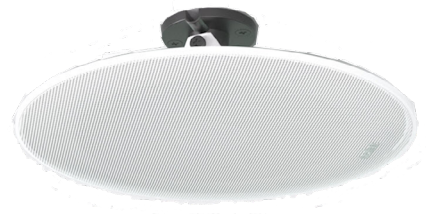
Installationsmethode

1. An der Decke



- Optional 1: mit Montagebefestigungswinkel
- Optional 2: mit Verstärkungsbrücken

2. An der Decke



- Optional 3: mit Deckenkomponenten

3. Von der Decke hängen



- Optional 4: mit Aufhängeseilen
- Optional 5: mit längenverstellbarem Stab

Wichtige Hinweise

- Der CM20 ist mit hoher Empfindlichkeit für präzise Tonaufnahme konzipiert. Bitte vermeiden Sie es, den CM20 in der Nähe von potenziell störenden Geräten wie Klimaanlage-Lüftungen und Lampen zu platzieren.
- Während der Bereitstellung stellen Sie bitte sicher, dass die Pfeile auf den CM20s alle in die gleiche Richtung zeigen, um die nachfolgende funktionale Bereitstellung zu erleichtern.



- Für die meisten Räume empfehlen wir:
 - Montagehöhe: 2,5 bis 3,3 m (8,2 bis 10,83 ft).
 - Wir bieten 3-Meter-Aufhängeseile an. Wenn Sie längere Seile benötigen, kaufen Sie diese bitte separat.

Installation

Optional 1: Mit Montage-Befestigungswinkel

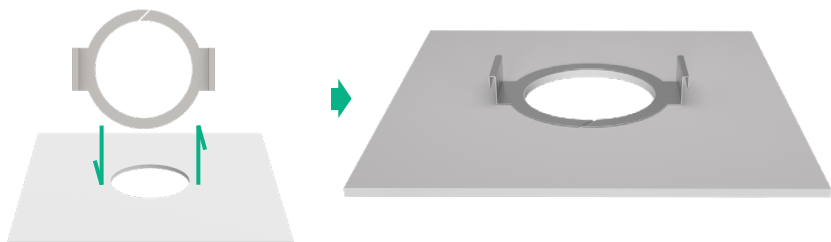
- Das Deckengitter sollte eine Tragfähigkeit von mehr als 1,38 kg haben.
- Die Dicke des Deckenrasters sollte weniger als 35 mm betragen.

1. Verlegen Sie Kabel zu den Gerätepositionen.
2. Entfernen Sie die Deckenplatte und verwenden Sie die Montagehalterung oder die Vorlage für die Anweisungen zur Installation, um ein Loch in der Mitte der Platte zu schneiden. Entfernen Sie alle Trümmer rund um das Loch.

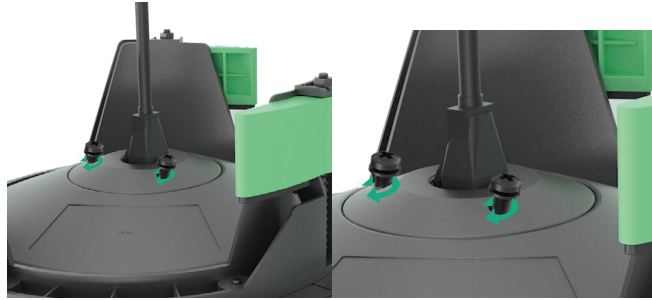


Öffnungsdurchmesser: 200-205mm; Öffnungstiefe: 80 mm

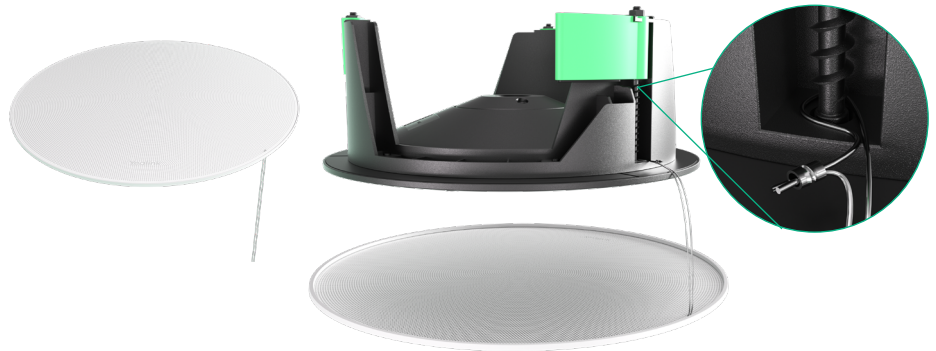
3. Richten Sie die Montagehalterung mit der Öffnung aus und installieren Sie die Deckenplatte erneut.



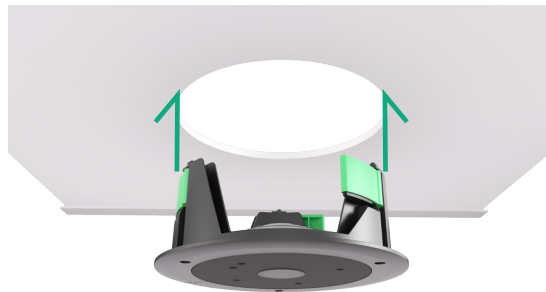
4. Schließen Sie das Ethernet-Kabel an und installieren Sie die Staubabdeckung mit Schrauben.



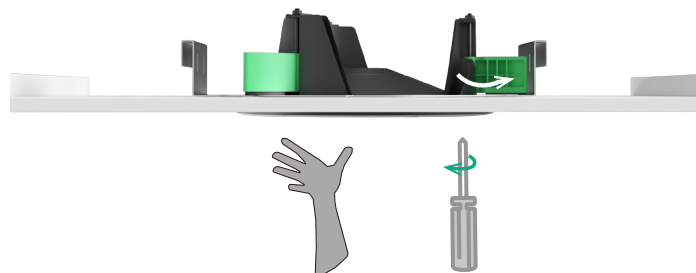
5. Fädeln Sie das Sicherheitsseil des Netzabdeckungs durch das Loch in der Netzabdeckung; Wickeln Sie das Sicherheitsseil um den Tragarm des CM20; Fädeln Sie dann das Sicherheitsseil durch die Unterlegscheibe; Verwenden Sie eine Zange, um die Unterlegscheibe zu sichern.



6. Setzen Sie die Einheit in die Decke ein, wobei der Rand gegen die Deckenplatte gedrückt wird, und stützen Sie die Einheit, bis die Klammern im nächsten Schritt heraus- und heruntergeschraubt werden.



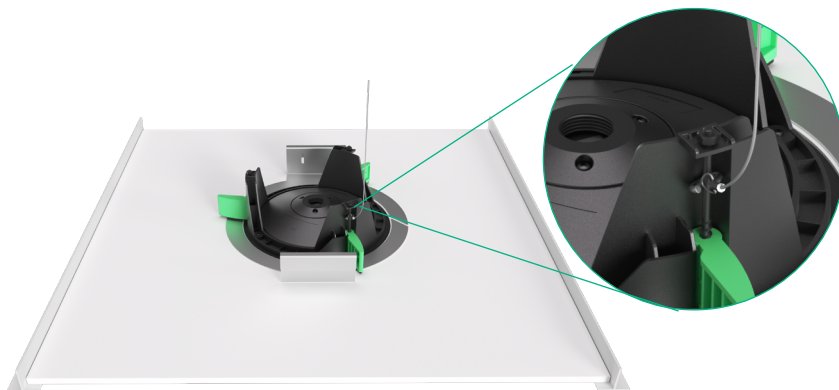
7. Ziehen Sie die Schrauben an, um die Klammern abzusenken und die Einheit an der Decke zu befestigen. Nicht zu fest anziehen.



8. Installieren Sie das Sicherungsseil des Geräts an einem der markierten Punkte.

Machen Sie das Kabel so kurz wie möglich. Befestigen Sie das Kabel an einem sekundären Strukturpunkt direkt über dem seismischen Sicherheitstap, um die Aufprallkraft und das Schwingen im Falle eines Deckenversagens zu minimieren.

Hinweis: Dies kann auch nach der Installation der Einheit erfolgen, wenn Zugang zur Decke besteht.



9. Befestigen Sie die Netzabdeckung am CM20. Die Magnete werden es an Ort und Stelle halten.



Optional 2: Mit Stützbrücken

- Die Deckenraster sollten eine Tragfähigkeit von mindestens 1,38 kg haben.
- Die Schlitzbreitenkompatibilität des Deckenrasters (T-Schiene) umfasst: 22mm, 24mm, 32mm, und 38mm.
- Die Schlitzbreitenkompatibilität des Deckenrasters (Dreieck) umfasst: 25 mm, 30 mm, 35 mm.
- Die Dicke des Deckenrasters sollte weniger als 35 mm betragen.

1. Verlegen Sie Kabel zu den Gerätepositionen.

2. Entfernen Sie die Deckenplatte und verwenden Sie die Montagebefestigungshalterung oder die Einsatzanleitungsschablone, um ein Loch in der Mitte der Platte zu schneiden. Entfernen Sie alle Trümmer um das Loch herum.

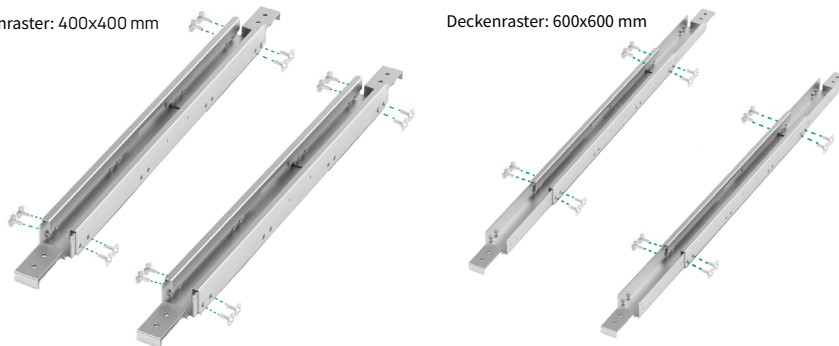


Öffnungsdurchmesser: 200-205mm; Öffnungstiefe: 80 mm

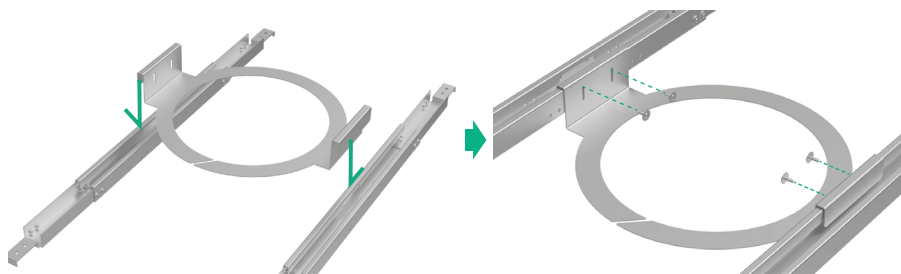
3. Passen Sie die Länge der Verstrebungsbrücken an und befestigen Sie sie mit Schrauben.

Deckenraster: 400x400 mm

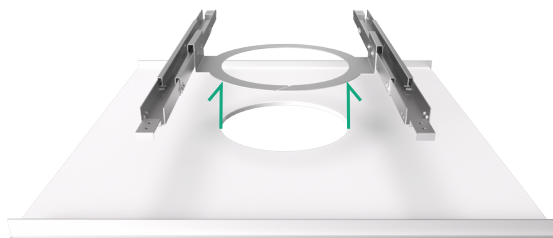
Deckenraster: 600x600 mm



4. Befestigen Sie die Montagehalterung am Verstärkungsbügel und befestigen Sie sie mit Schrauben.



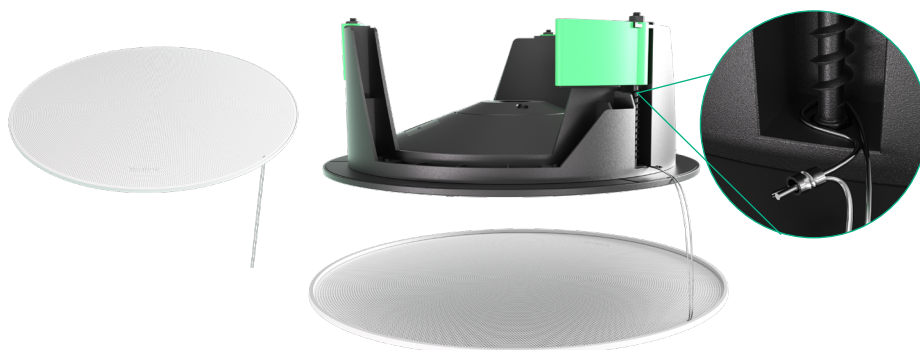
5. Platzieren Sie die Stützbrücke auf dem Raster (kompatibel mit T-Bar-Abhangdeckenraster und Dreiecks-Abhangdeckenraster), setzen Sie die Deckenplatte wieder ein und richten Sie sie auf die Öffnung aus.



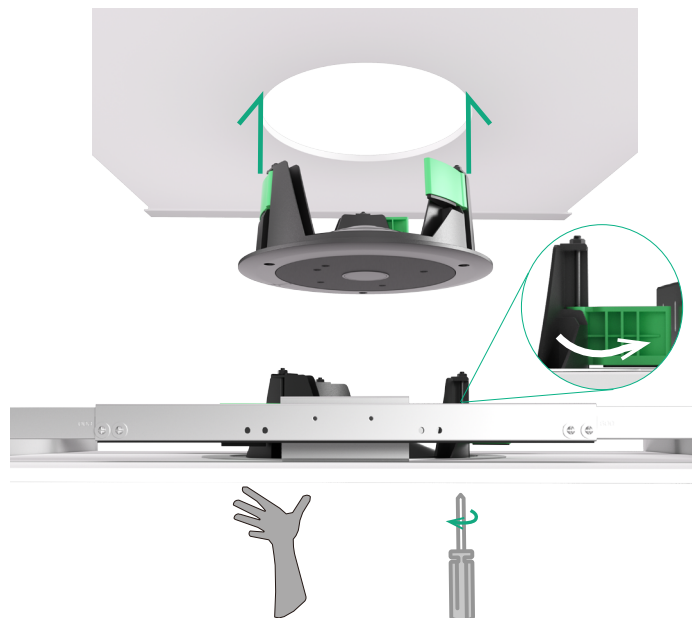
6. Schließen Sie das Ethernet-Kabel an und installieren Sie die Staubabdeckung mit Schrauben.



7. Fädeln Sie das Sicherungsseil der Netzabdeckung durch das Loch in der Netzabdeckung; Wickeln Sie das Sicherungsseil um den Tragarm des CM20; Fädeln Sie dann das Sicherungsseil durch die Unterlegscheibe; Verwenden Sie eine Pinzette, um die Unterlegscheibe zu sichern.



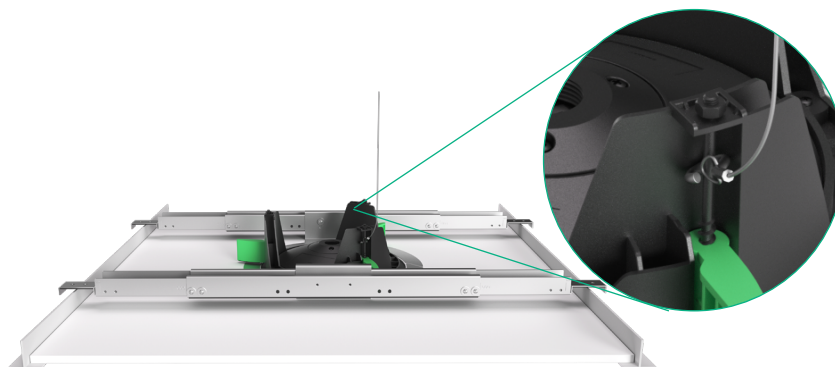
8. Setzen Sie die Einheit in die Decke ein, wobei der Rand gegen die Deckenplatte gedrückt wird, und stützen Sie die Einheit, bis die Klammern im nächsten Schritt heraus- und heruntergeschraubt werden.
9. Ziehen Sie die Schrauben an, um die Klammern abzusenken und die Einheit an der Decke zu befestigen.
Nicht zu fest anziehen.



10. Installieren Sie das Sicherungsseil des Geräts an einem der markierten Punkte.

Machen Sie das Kabel so kurz wie möglich. Befestigen Sie das Kabel an einem sekundären Strukturpunkt direkt über dem seismischen Sicherheitstab, um die Aufprallkraft und das Schwingen im Falle eines Deckenversagens zu minimieren.

Hinweis: Dies kann auch nach der Installation der Einheit erfolgen, wenn Zugang zur Decke besteht.



11. Befestigen Sie die Netzabdeckung am CM20. Die Magnete werden es an Ort und Stelle halten.

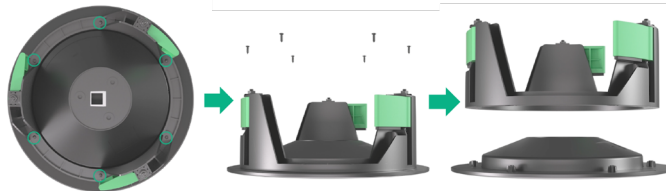


Optional 3: Mit Deckenkomponente

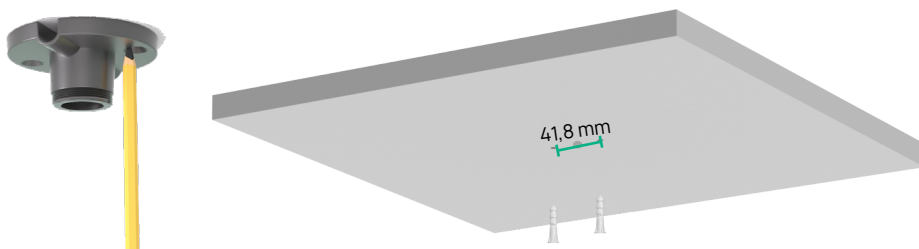
 Das Deckenraster sollte eine Tragfähigkeit von weniger als 1,0 KG haben.

1. Verlegen Sie Kabel zu den Gerätepositionen.

- Entfernen Sie die Halterung über dem CM20.



- Verwenden Sie die schwarze Montagebasis, um die Pfostenpositionen zu zeichnen, Löcher zu bohren und Expansionsmuttern einzusetzen.



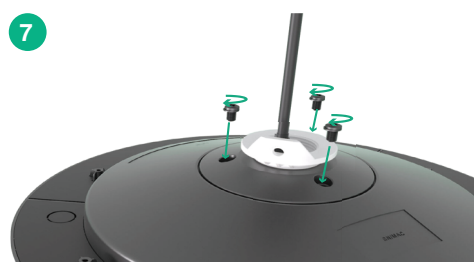
- Führen Sie das Netzkabel durch das mittlere Loch ($\Phi 21\text{mm}$) der schwarzen Montagebasis und installieren Sie die Montagebasis mit Expansionsschrauben an der Decke.



- Bauen Sie den weißen Montage-ring und die Staubabdeckung zu einer Einheit zusammen.

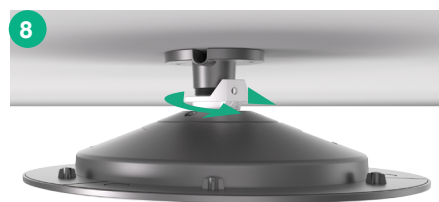


- Führen Sie das Ethernet-Kabel durch die Einheit und verbinden Sie das Ethernet-Kabel mit dem CM20. Möglicherweise müssen Sie das Ethernet-Kabel entfernen, da das mittlere Loch nur $\Phi 21\text{mm}$ beträgt.

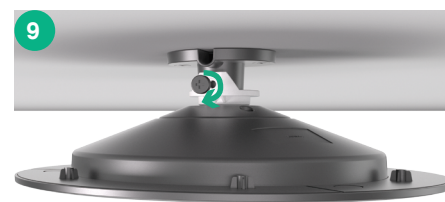


- Installieren Sie die Einheit auf CM20 mit Schrauben.

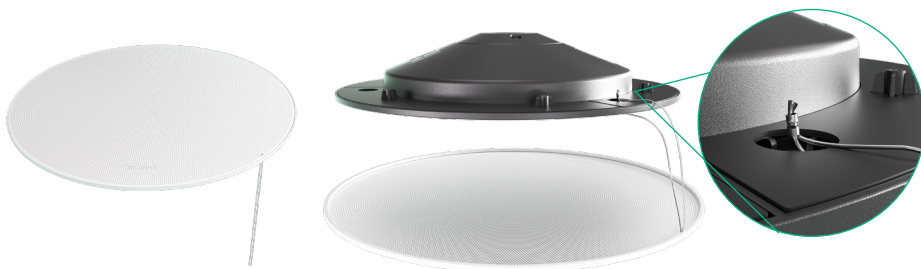
- Ziehen Sie den Befestigungsring an der Befestigungsbasis fest.



- Leicht CM20 drehen, um den 0° -Pfeil anzupassen. Nach der Anpassung die Verbindung mit Schrauben befestigen, um eine gute Aufnahmeleistung für den CM20 zu erreichen.



- Fädeln Sie das Sicherungsseil der Netzabdeckung durch das Loch in der Netzabdeckung;
Wickeln Sie das Sicherheitsseil um den Tragarm des CM20;
Fädeln Sie dann das Sicherheitsseil durch die Unterlegscheibe;
Verwenden Sie eine Zange, um die Unterlegscheibe zu sichern.



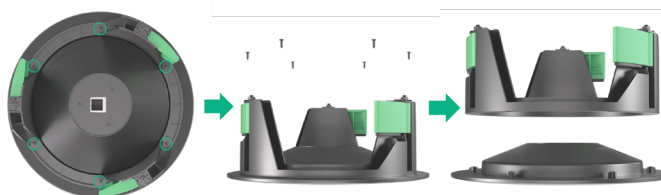
- Befestigen Sie die Netzabdeckung am CM20. Die Magnete werden es an Ort und Stelle halten.



Optional 4: Mit Aufhängeseilen

 Das Deckengitter sollte eine Tragfähigkeit von mehr als 6,3 kg haben.

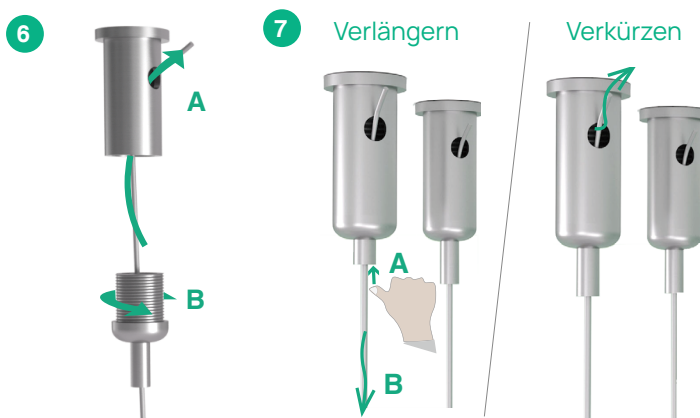
- Verlegen Sie Kabel zu den Gerätepositionen.
- Entfernen Sie die Halterung über dem CM20.



3. Lösen Sie das Drahtschloss vom Aufhängeseil.
4. Verwenden Sie die Einsatzanleitungsvorlage, um die Lochpositionen zu markieren und Löcher zu bohren. Richten Sie den Pfeil des Einsatzanleitungsformulars auf die Vorderseite des Konferenzraums aus.
5. Setzen Sie die Spreizmutter ein und verwenden Sie dann Spreizschrauben, um das Drahtschloss zu befestigen.



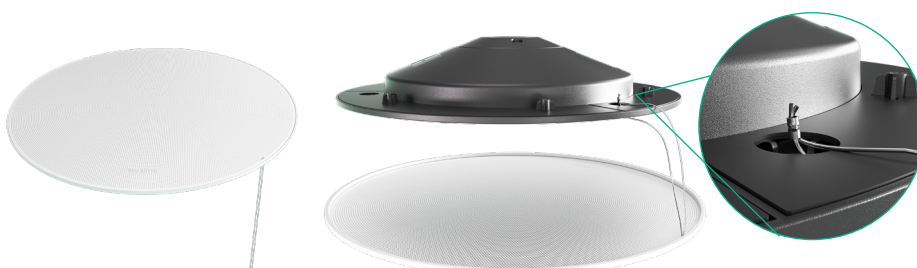
6. Fädeln Sie das Aufhängeseil durch das Drahtschloss und ziehen Sie das Drahtschloss fest. Stellen Sie sicher, dass die Drahtsicherungen durch sanftes Ziehen am Aufhängeseil sicher an der Decke installiert sind.
7. Passen Sie das Seil auf die geeignete Länge an und schneiden Sie den überschüssigen Teil ab.



8. Ziehen Sie die Kupfersäule am CM20 fest.
9. Befestigen Sie den Haken am Aufhängeseil an der Kupfersäule und verbinden Sie das Ethernet-Kabel.



10. Fädeln Sie das Sicherheitsseil durch das Loch in der Netzabdeckung; Wickeln Sie das Sicherheitsseil um den Tragarm des CM20; Fädeln Sie dann das Sicherheitsseil durch die Unterlegscheibe; Verwenden Sie eine Pinzette, um die Unterlegscheibe zu sichern.



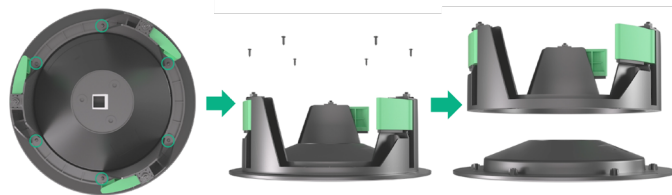
11. Befestigen Sie die Netzabdeckung am CM20. Die Magnete werden es an Ort und Stelle halten.



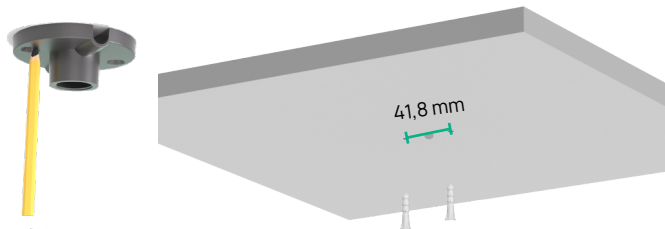
Optional 5: Mit längenverstellbarem Stab

 Das Deckenraster sollte eine Tragfahigkeit von weniger als 1,0 KG haben.

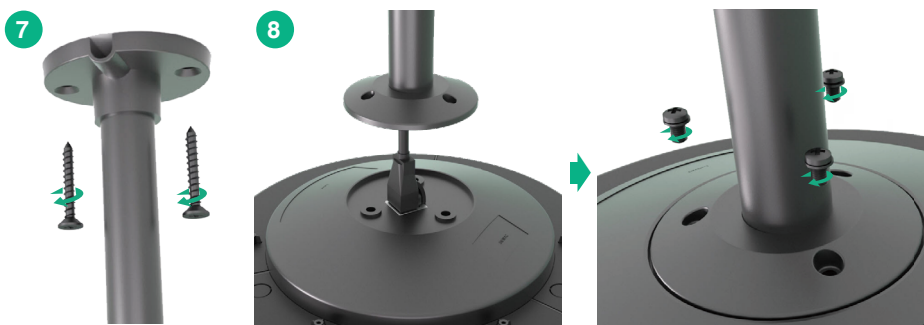
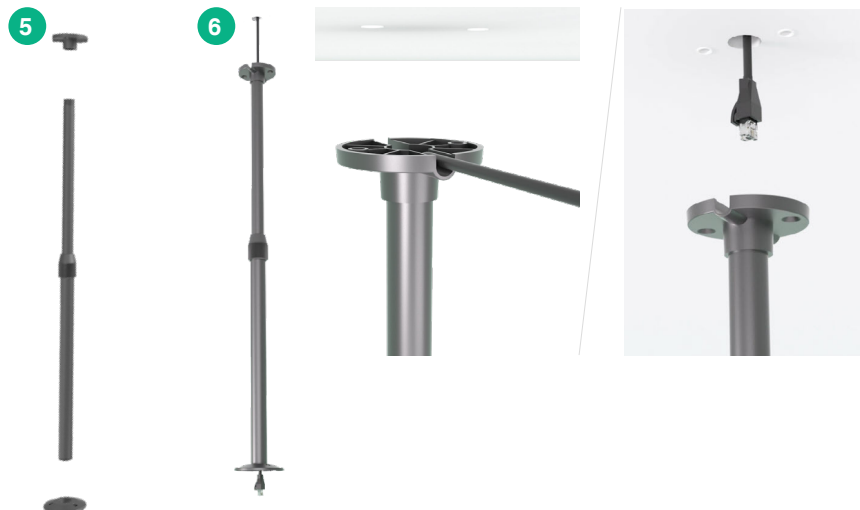
1. Verlegen Sie Kabel zu den Geratepositionen.
2. Entfernen Sie die Halterung uber dem CM20.



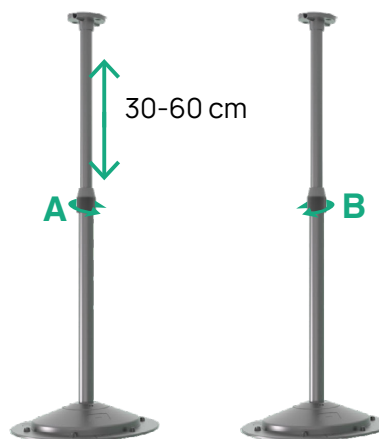
3. Lösen Sie den Aufhängestangenadapter von der längenverstellbaren Stange.
4. Verwenden Sie den Aufhängestangenadapter, um Stangenpositionen zu zeichnen, Löcher zu bohren und Expansionsmutter einzusetzen.
5. Bauen Sie den Aufhängestangenadapter, die längenverstellbare Stange und die Staubabdeckung zu einer Einheit zusammen.
6. Führen Sie das Netzkabel durch die Mitte des Geräts.



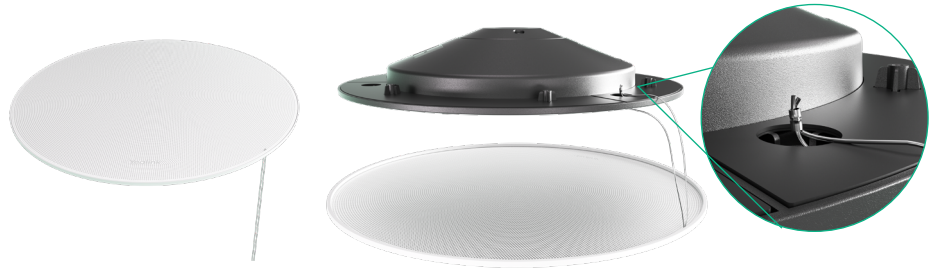
7. Verwenden Sie die Spreizdübel, um die Einheit an der Decke zu installieren.
8. Verbinden Sie das Ethernet-Kabel mit dem CM20 und installieren Sie die Staubabdeckung am CM20 mit Schrauben.



9. A: Drehen Sie den elastischen Ring, um die Ausrichtung und Höhe des CM20 anzupassen;
B: Elastischen Ring anziehen, wenn die Einstellung abgeschlossen ist.
Bitte stellen Sie sicher, dass der Indikatorpfeil in die gleiche Richtung zeigt (der Pfeil zeigt den 0°-Winkel der Aufnahme­richtung des CM20 an, der für die Schalllokalisierung verwendet wird).



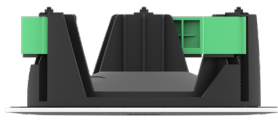
10. Fädeln Sie das Sicherheitsseil durch das Loch in der Netzabdeckung;
Wickeln Sie das Sicherheitsseil um den Tragarm des CM20;
Fädeln Sie dann das Sicherheitsseil durch die Unterlegscheibe;
Verwenden Sie eine Pinzette, um die Unterlegscheibe zu sichern.



11. Befestigen Sie die Netzabdeckung am CM20. Die Magnete werden es an Ort und Stelle halten.



Contenu de la boîte



Φ215*H81mm
CM20



D=223mm Couverture
en maille blanche
(Noir Facultatif)



Corde de sécurité
(Pour couverture en maille
blanche)

Yealink



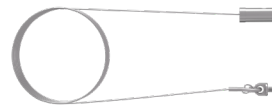
Ceiling Microphone CM20



English | Deutsch | Français | Español
Quick Start Guide

Guide de démarrage
rapide

Dans le plafond
avec support
de fixation pour
assemblage



Corde de sécurité
(Pour appareil)



D=205mm
Support de fixation
d'assemblage

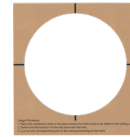
Dans le plafond
avec des ponts
de renfort



Pont de renforcement



M3*6PWMHOZN3
× 20



Modèle d'instructions de
déploiement



T4*30mm
φ6 * 30 mm
white, Polyamide

Boulons et vis d'ex-
pansion

Au plafond avec
composant au
plafond



Composant au plafond



× 3
T4*30mm



× 3
φ6 * 30 mm
white, Polyamide

Boulons et vis d'expansion



× 5

Suspendre le
plafond avec un
support de fixa-
tion



Ensemble de câble de
suspension



Modèle d'instructions
de déploiement



× 3
T4*30mm



× 3
φ6 * 30 mm
white, Polyamide

Boulons et vis d'expansion

3*6PMOZN3+

Suspendre le
plafond avec une
tige réglable en
longueur



Poteau réglable en
longueur + Adaptateur de
suspension de poteau



× 2
T4*30mm



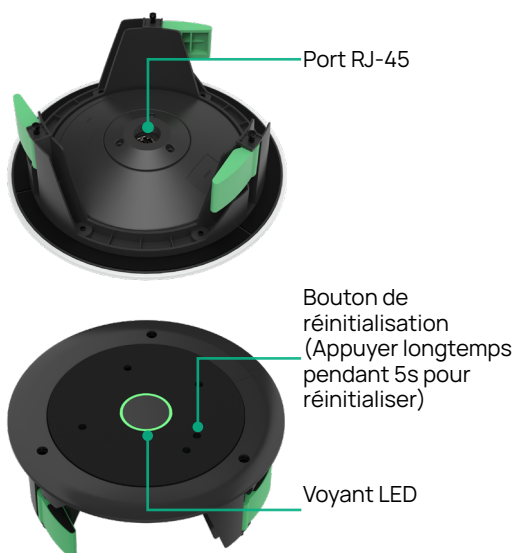
× 2
φ6 * 30 mm
white, Polyamide

Boulons et vis d'expansion



Protège-poussière

Présentation matérielle



Indicateurs LED	Introduction
Orange	<ul style="list-style-type: none"> Initialisation et non connecté à un appareil hôte Redémarrage
Désactivé	<ul style="list-style-type: none"> Éteint Inactif
Vert fixe	En communication
Rouge fixe	Muet
Clignoter en rouge et vert alternativement	Recherche d'appareils
Clignoter orange lentement	Mise à niveau
Clignotement rouge	Exception de réseau

Planifier l'installation

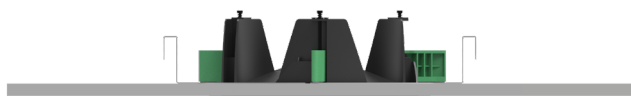
Notes de sécurité



- IMPORTANT:** Veuillez lire les instructions d'installation avant d'installer ce microphone.
- PRUDENCE:** L'installation du microphone Yealink doit être effectuée uniquement par du personnel formé et qualifié. Des blessures graves et/ou la perte de vie peuvent survenir si ce produit est mal installé.
- Danger:** Il est recommandé de fixer un câble de sécurité à un emplacement porteur solide distinct du point de montage principal du haut-parleur. Le câble de sécurité doit avoir un minimum de jeu pour éviter une force cinétique excessive en cas de défaillance du support principal.
- Classé Plénum UL 2043 (adapté aux espaces de manipulation de l'air).

Méthode d'installation

1. Au plafond



- Optionnel 1 : avec support de fixation pour assemblage
- Optionnel 2 : avec des ponts de renfort

2. Au plafond



- Optionnel 3 : avec des composants au plafond

3. Suspending au plafond



- Optionnel 4 : avec cordes de suspension
- Optionnel 5 : avec Poteau à Longueur Réglable

Notes importantes

- Le CM20 est conçu avec une haute sensibilité pour une capture sonore précise. Veuillez éviter de déployer le CM20 à proximité de tout appareil susceptible de provoquer des interférences, tels que les bouches d'aération de climatisation et les lumières.
- Lors du déploiement, veuillez vous assurer que les flèches sur les CM20 sont toutes orientées dans la même direction pour faciliter le déploiement fonctionnel ultérieur.



- Pour la plupart des pièces, nous recommandons :
 - Hauteur de montage : 2,5 à 3,3 m (8,2 à 10,83 pi).
 - Nous fournissons des cordes de suspension de 3 mètres. Si vous avez besoin de cordes plus longues, veuillez les acheter séparément.

Installation

Optionnel 1 : Avec support de fixation

- La grille de plafond doit avoir une capacité de charge supérieure à 1,38 kg.
- L'épaisseur de la grille du plafond doit être inférieure à 35 mm.

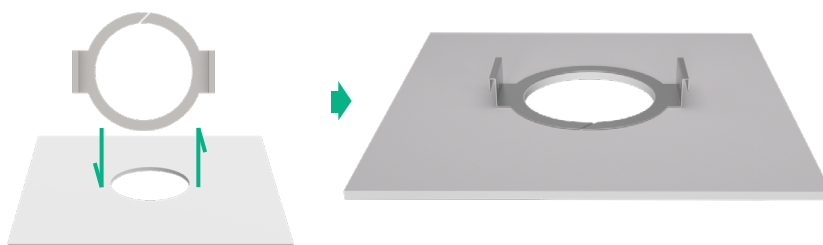
1. Faites passer les fils jusqu'aux emplacements des appareils.

2. Retirez la dalle de plafond et utilisez le support de fixation de l'assemblage ou le gabarit d'instructions de déploiement pour découper un trou au centre de la dalle. Enlevez tous les débris autour du trou.



Diamètre d'ouverture : 200-205mm; Profondeur d'ouverture: 80 mm.

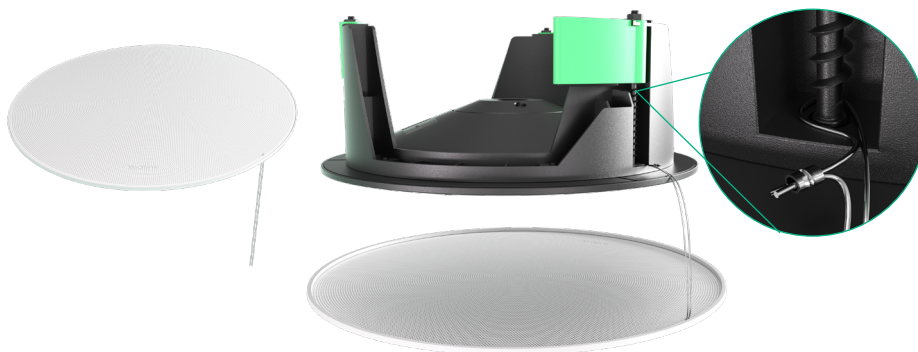
3. Alignez le support de fixation de l'assemblage avec l'ouverture et réinstallez la dalle de plafond.



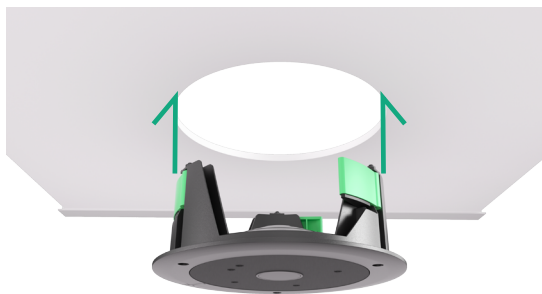
4. Connectez le câble Ethernet et installez le cache-pous-sière avec des vis.



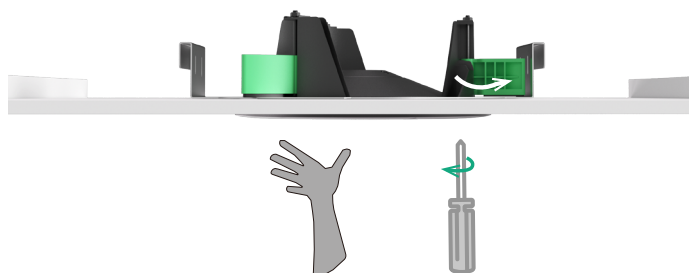
5. Passer la corde de sécurité de la couverture en treillis à travers le trou de la couverture en treillis; Enroulez la corde de sécurité autour du bras de support du CM20; Ensuite, enfiler la corde de sécurité à travers la rondelle; Utilisez une pince pour fixer la rondelle.



6. Insérez l'unité dans le plafond avec le rebord contre la dalle de plafond et soutenez l'unité jusqu'à ce que les pinces soient vissées vers l'extérieur et vers le bas à l'étape suivante.

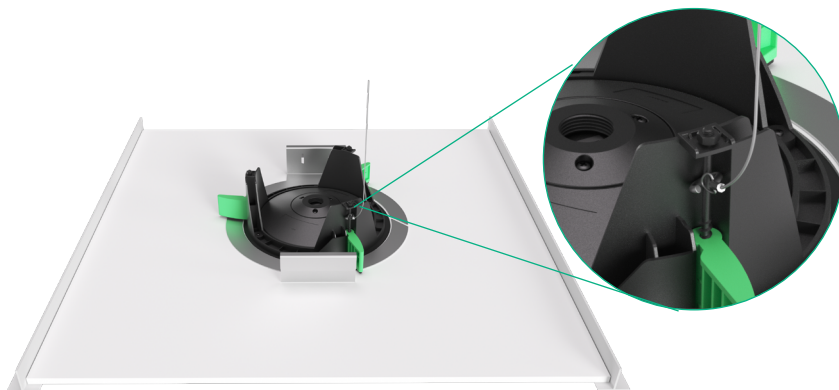


7. Serrez les vis pour abaisser les pinces afin de fixer l'unité au plafond. Ne serrez pas trop.



8. Installer la corde de sécurité de l'appareil sur l'un des points marqués.

Rendez le câble aussi court que possible. Fixez le câble à un point structurel secondaire directement au-dessus de la languette de sécurité sismique pour minimiser la force d'impact et le balancement en cas de défaillance du plafond. Remarque : Cela peut également être fait après l'installation de l'unité s'il y a un accès au plafond.



9. Fixez le couvercle en maille au CM20. Les aimants le maintiendront en place.



Optionnel 2 : Avec des ponts de renforcement

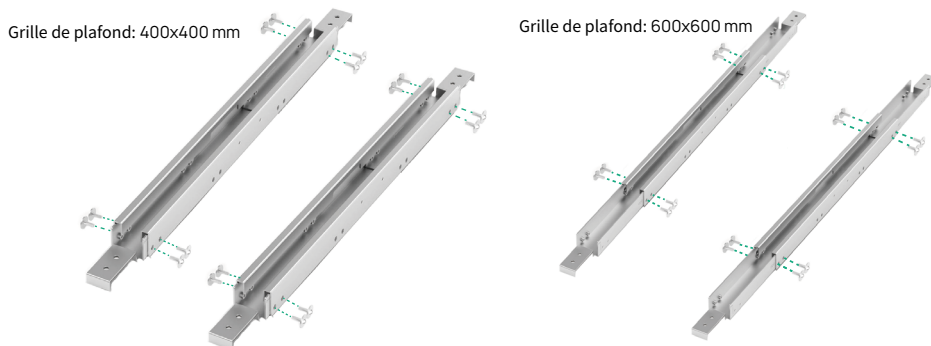
- La grille de plafond doit avoir une capacité portante supérieure ou égale à 1,38 kg.
- La compatibilité de la largeur de la fente de la grille de plafond (barre en T) comprend : 22 mm, 24 mm, 32 mm, et 38 mm.
- La compatibilité de la largeur de la fente de la grille de plafond (triangle) comprend : 25mm, 30mm, 35mm.
- L'épaisseur de la grille de plafond doit être inférieure à 35 mm.

1. Faites passer les fils jusqu'aux emplacements des appareils.
2. Retirez la dalle de plafond et utilisez le support de fixation de l'assemblage ou le gabarit d'instructions de déploiement pour découper un trou au centre de la dalle. Enlevez tous les débris autour du trou.

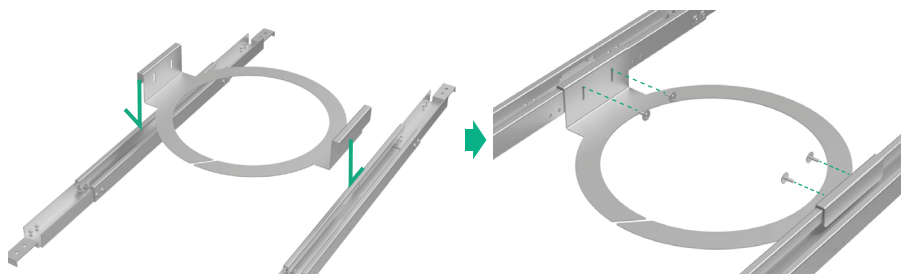


Diamètre d'ouverture : 200-205mm; Profondeur d'ouverture: 80 mm

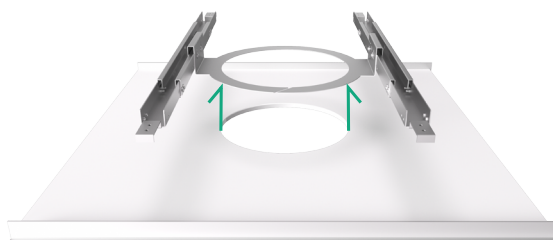
3. Ajustez la longueur des ponts de renfort et fixez-les avec des vis.



4. Fixez le support de montage de l'assemblage sur le pont de renfort et fixez-le avec des vis.



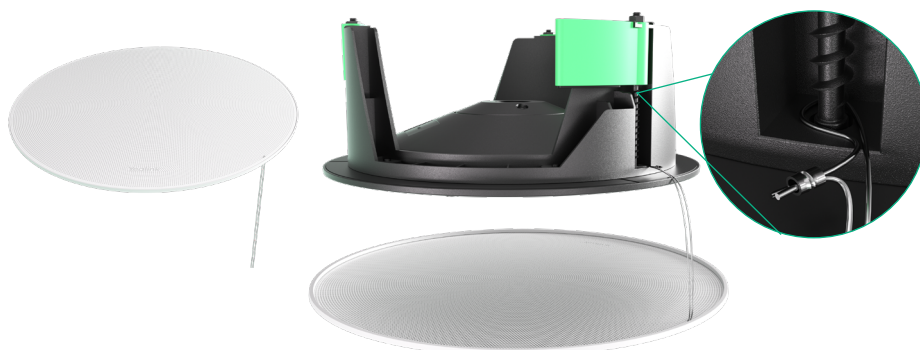
5. Placez le pont de renfort sur la grille (compatible avec la grille de plafond suspendu en T et la grille de plafond suspendu en triangle), réinstallez la dalle de plafond et alignez avec l'ouverture.



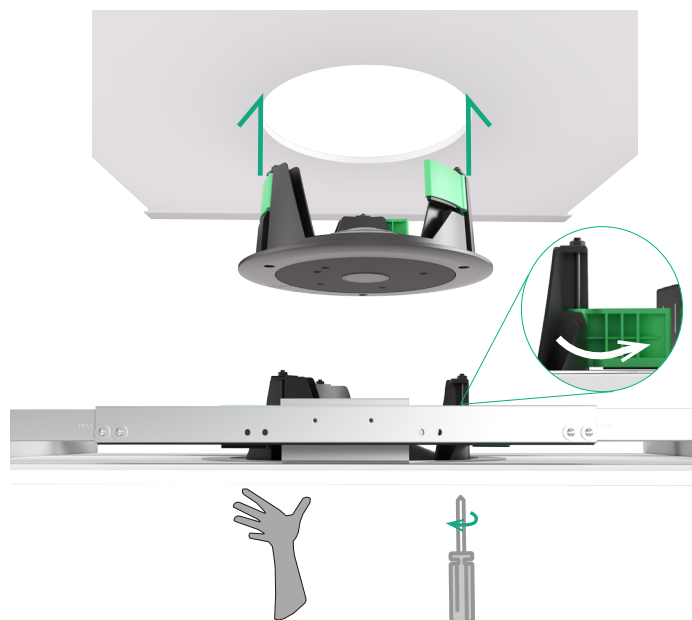
6. Connectez le câble Ethernet et installez le cache-poussière avec des vis.



7. Passer la corde de sécurité de la couverture en treillis à travers le trou de la couverture en treillis; Enroulez la corde de sécurité autour du bras de support du CM20; Ensuite, enfiler la corde de sécurité à travers la rondelle; Utilisez une pince pour fixer la rondelle.



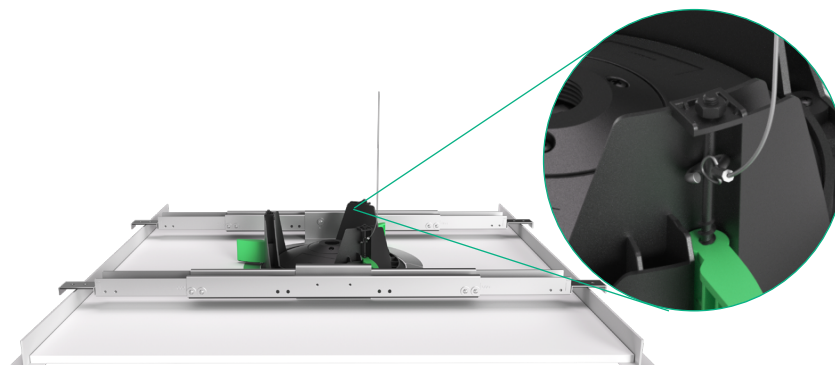
8. Insérez l'unité dans le plafond avec le rebord contre la dalle de plafond et soutenez l'unité jusqu'à ce que les pinces soient vissées vers l'extérieur et vers le bas à l'étape suivante.
9. Serrez les vis pour abaisser les pinces afin de fixer l'unité au plafond.
Ne serrez pas trop.



10. Installer la corde de sécurité de l'appareil sur l'un des points marqués.

Rendez le câble aussi court que possible. Fixez le câble à un point structurel secondaire directement au-dessus de la languette de sécurité sismique pour minimiser la force d'impact et le balancement en cas de défaillance du plafond.


Remarque : Cela peut également être fait après l'installation de l'unité s'il y a un accès au plafond.



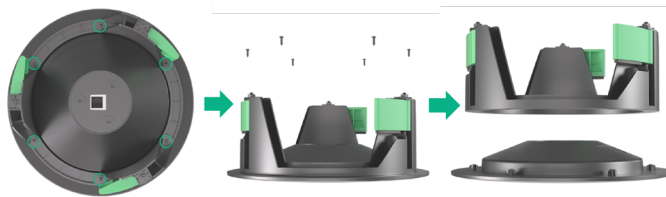
11. Fixez le couvercle en maille au CM20. Les aimants le maintiendront en place.



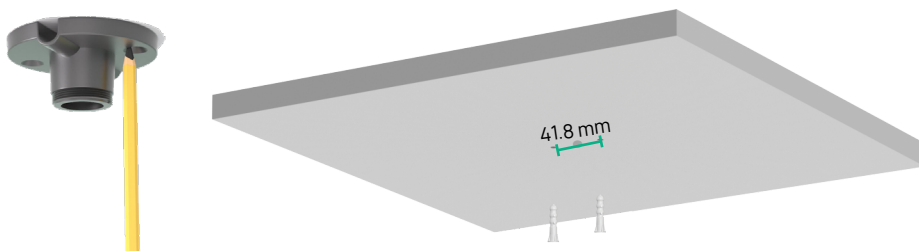
Optionnel 3 : Avec composant au plafond

 La grille de plafond doit avoir une capacité portante inférieure à 1,0 kg.

1. Faites passer les fils jusqu'aux emplacements des appareils.
2. Retirez le support au-dessus du CM20.



3. Utilisez la base de montage noire pour tracer les positions des poteaux, percer des trous et insérer des écrous d'expansion.



4. Passez le câble réseau à travers le trou central ($\Phi 21\text{mm}$) de la base de montage noire et installez la base de montage au plafond en utilisant des vis d'expansion.



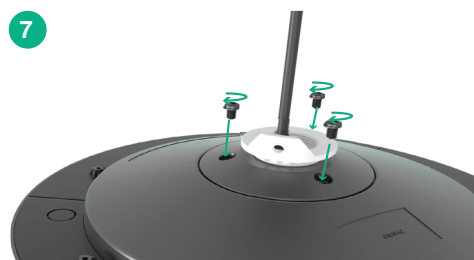
5. Assembler l'anneau de montage blanc et le couvercle anti-poussière en une seule unité.



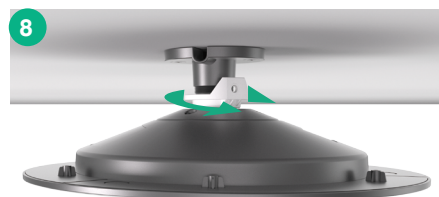
6. Passez le câble Ethernet à travers l'unité et connectez le câble Ethernet au CM20. Il se peut que vous deviez retirer le câble Ethernet avec un embout, car le trou central ne fait que $\Phi 21\text{mm}$.



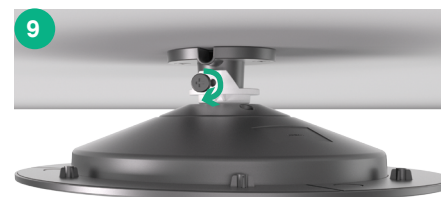
7. Installez l'unité sur CM20 avec des vis.



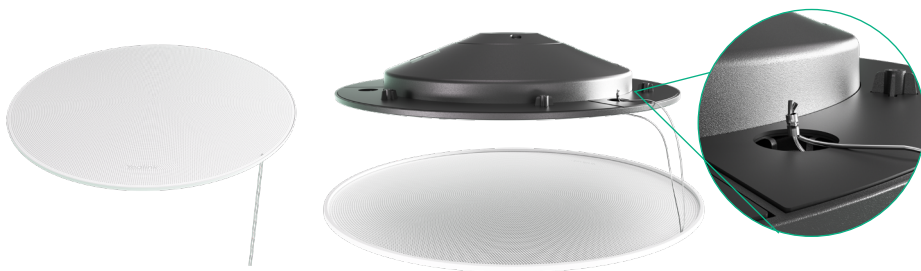
8. Serrez l'anneau de montage à la base de montage.



9. Faire tourner légèrement CM20 pour ajuster la flèche à 0° . Après ajustement, fixez la connexion avec des vis pour obtenir une bonne performance de captation pour le CM20.




10. Passer la corde de sécurité de la couverture en treillis à travers le trou de la couverture en treillis; Enroulez la corde de sécurité autour du bras de support du CM20; Ensuite, enfiler la corde de sécurité à travers la rondelle; Utilisez une pince pour fixer la rondelle.



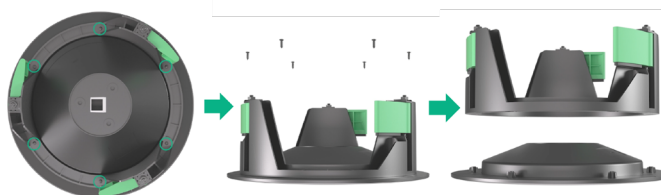
11. Fixez le couvercle en maille au CM20. Les aimants le maintiendront en place.



Optionnel 4: Avec des cordes de suspension

 La grille de plafond doit avoir une capacité de charge inférieure à 1,0 kg.

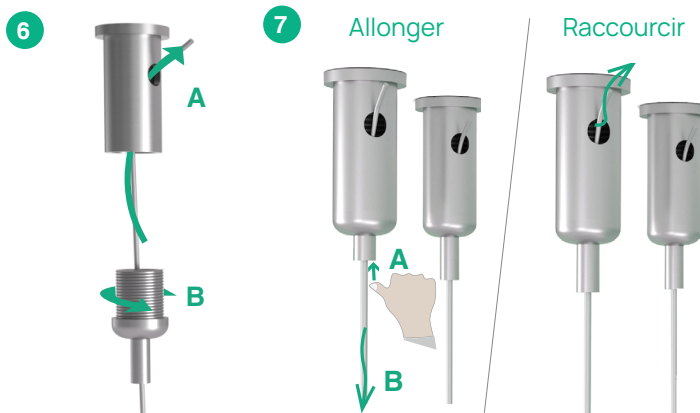
1. Faites passer les fils jusqu'aux emplacements des appareils.
2. Retirez le support au-dessus du CM20.



3. Desserrez le verrou du fil de la corde de suspension.
4. Utilisez le modèle d'instructions de déploiement pour marquer les positions des trous et percer les trous. Alignez la flèche indicatrice du modèle d'instructions de déploiement à l'avant de la salle de conférence.
5. Insérez les écrous d'expansion, puis utilisez des vis d'expansion pour fixer le verrou de fil.



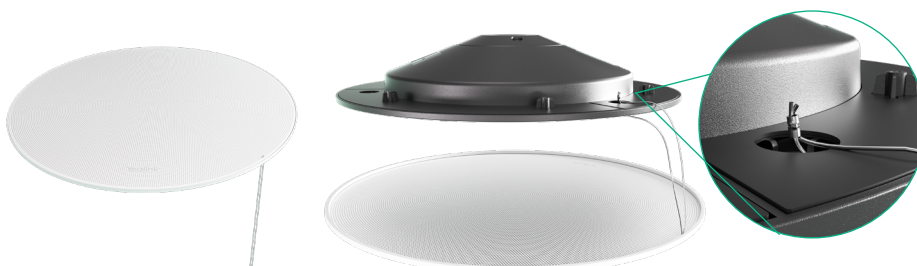
6. Enfilez la corde de suspension à travers le verrou de fil et serrez le verrou de fil. Assurez-vous que les verrous de fil sont solidement installés au plafond en tirant doucement sur la corde de suspension.
7. Ajustez la corde à la longueur appropriée et coupez la partie excédentaire.



8. Serrez le pilier en cuivre sur le CM20.
9. Fixez le crochet sur la corde de suspension au pilier en cuivre et connectez le câble Ethernet.




10. Passer la corde de sécurité de la couverture en treillis à travers le trou de la couverture en treillis; Enroulez la corde de sécurité autour du bras de support du CM20; Ensuite, enfiler la corde de sécurité à travers la rondelle; Utilisez une pince pour fixer la rondelle.



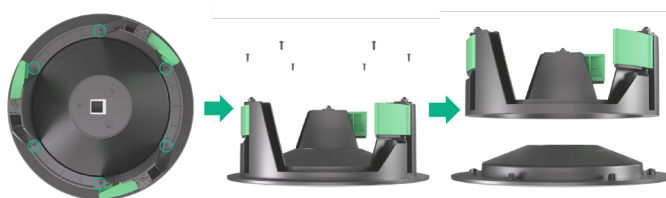
11. Fixez le couvercle en maille au CM20. Les aimants le maintiendront en place.



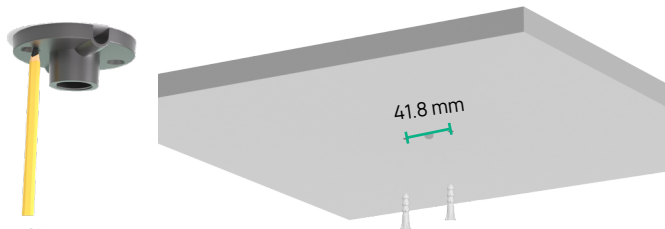
Optionnel 5 : Avec Poteau à Longueur Réglable

 La grille de plafond doit avoir une capacité de charge inférieure à 1,0 kg.

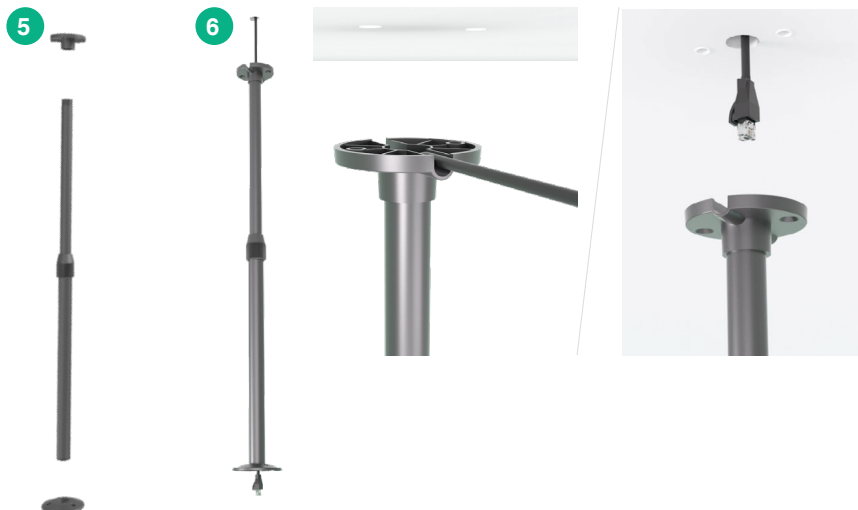
1. Faites passer les fils jusqu'aux emplacements des appareils.
2. Retirez le support au-dessus du CM20.



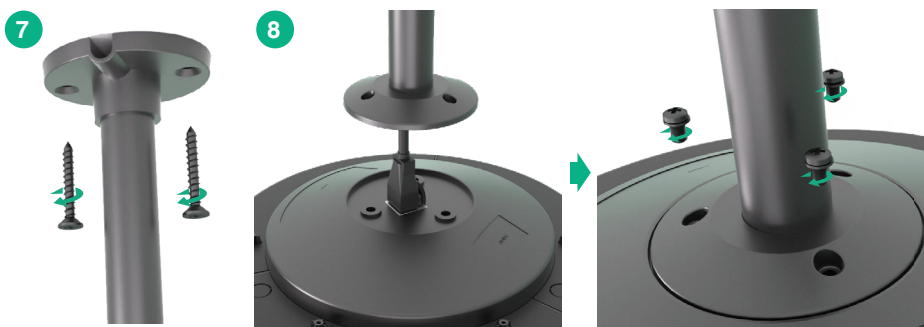
- Desserrer l'adaptateur de poteau suspendu du poteau réglable en longueur.
- Utilisez l'adaptateur de suspension pour dessiner les positions des poteaux, percer des trous et insérer des écrous d'expansion.



- Assemblez l'adaptateur de poteau suspendu, le poteau réglable en longueur et le couvercle anti-poussière en une seule unité.
- Passer le câble réseau au milieu de l'unité.



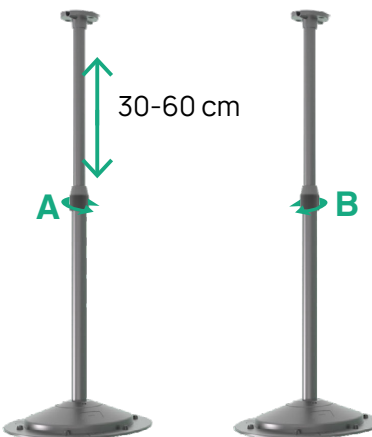
- Utilisez les chevilles d'expansion pour installer l'unité au plafond.
- Connectez le câble Ethernet au CM20 et installez le cache anti-poussière sur le CM20 avec des vis.



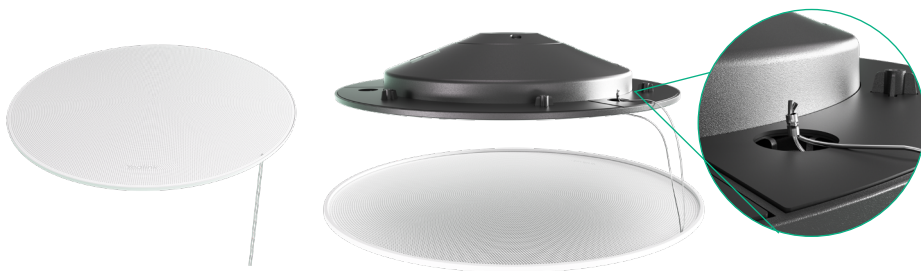
- A: Tournez l'anneau élastique pour ajuster l'orientation et la hauteur du CM20;

B: Serrer l'anneau élastique une fois le réglage terminé.

Veillez vous assurer que la flèche indicatrice pointe dans la même direction (la flèche indique l'angle de 0° de la direction de prise de son du CM20, qui sera utilisée à des fins de localisation sonore).



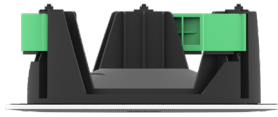
10. Passer la corde de sécurité de la couverture en treillis à travers le trou de la couverture en treillis; Enroulez la corde de sécurité autour du bras de support du CM20; Ensuite, enflez la corde de sécurité à travers la rondelle; Utilisez une pince pour fixer la rondelle.



11. Fixez le couvercle en maille au CM20. Les aimants le maintiendront en place.



Contenido de la caja



Φ215*H81mm
CM20



D=223mm Cubierta de
malla blanca
(Opcional Negro)

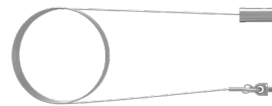


Cuerda de seguridad
(Para cubierta de malla
blanca)

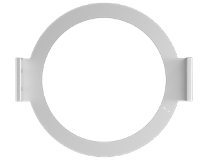


Guía de inicio rápido

En el techo
con soporte
de fijación de
montaje



Cuerda de seguridad
(Para dispositivo)



D=205mm
Soporte de fijación
de ensamblaje

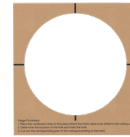
En el techo con
Puentes de
Refuerzo



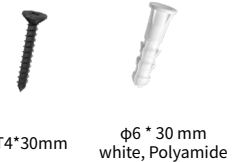
Puente de Refuerzo



M3*6PWMHOZN3



Plantilla de instrucciones de
implementación



Tornillos y pernos de
expansión

En el techo con
componente en
el techo



Componente en el techo



Tornillos y pernos de
expansión



3*6PMOZN3+

Suspender
el techo con
soporte de
fijación de
montaje



Ensamblaje de cuerda de
suspensión



Plantilla de
instrucciones de
implementación

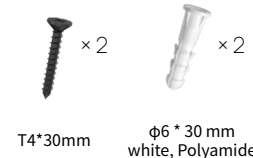


Tornillos y pernos de
expansión

Suspender el
techo con un
poste de longitud
ajustable



Polo Ajustable en Longitud
+ Adaptador de Polo
Suspendido



Tornillos y pernos de
expansión



Cubierta de polvo

Introducción al Hardware



Indicadores LED	Introducción
Naranja	<ul style="list-style-type: none"> • Inicializando y no conectado a un dispositivo anfitrión • Reiniciando
Apagado	<ul style="list-style-type: none"> • Apagado • Inactivo
Verde fijo	En una llamada
Rojo fijo	Desactivado
Parpadea en rojo y verde alternativamente	Buscando dispositivos
Parpadea en naranja lentamente	Actualizando
Parpadea en rojo	Excepción de red

Planificar la instalación

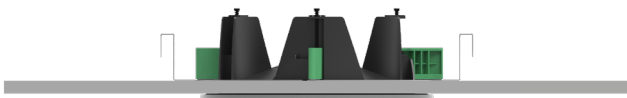
Notas de seguridad



1. **IMPORTANTE:** Por favor, lea las instrucciones de instalación antes de instalar este micrófono.
2. **PRECAUCIÓN:** La instalación del micrófono Yealink debe ser realizada únicamente por personal capacitado y calificado. Lesiones graves y/o pérdida de vidas pueden ocurrir si este producto se instala incorrectamente.
3. **Peligro:** Se recomienda sujetar un cable de seguridad a un lugar resistente y capaz de soportar carga que esté separado del punto principal de montaje del altavoz. El cable de seguridad debe tener una holgura mínima para evitar una fuerza cinética excesiva en caso de una falla en el montaje principal.
4. Clasificado UL 2043 con calificación Plenum (apto para espacios de manipulación de aire).

Metodo de instalacion

1. En el techo



- Opcional 1: con soporte de fijación de ensamblaje
- Opcional 2: con Puentes de Refuerzo

2. En el techo



- Opción 3: con componentes en el techo

3. Suspender del techo



- Opcional 4: con cuerdas de suspensión
- Opcional 5: con poste de longitud ajustable

Notas importantes

- El CM20 está diseñado con alta sensibilidad para una captura de sonido precisa. Por favor, evite desplegar el CM20 cerca de cualquier dispositivo que pueda interferir, como salidas de aire acondicionado y luces.
- Durante el despliegue, por favor asegúrese de que las flechas en los CM20s estén todas apuntando en la misma dirección para facilitar el despliegue funcional posterior.



- Para la mayoría de las habitaciones, recomendamos:
 - Altura de montaje: 2.5 a 3.3 m (8.2 a 10.83 pies).
 - Proveemos cuerdas de suspensión de 3 metros. Si necesitas cuerdas más largas, por favor cómpralas por separado.

Instalación

Opcional 1: Con soporte de fijación de montaje

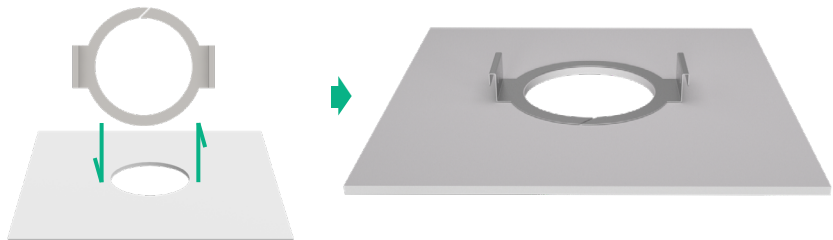
- La rejilla del techo debe tener una capacidad de carga de más de 1.38 KG.
- El grosor de la rejilla del techo debe ser inferior a 35mm.

1. Pase los cables a las ubicaciones de los dispositivos.
2. Retire la loseta del techo y use el soporte de fijación del conjunto o la plantilla de instrucciones de despliegue para cortar un agujero en el centro de la loseta. Retira cualquier residuo alrededor del agujero.



Diámetro de apertura: 200-205mm; Profundidad de apertura: 80 mm

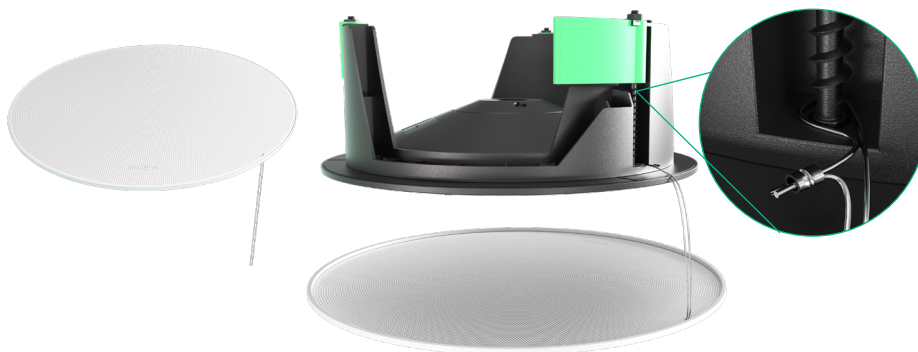
3. Alinee el soporte de fijación del ensamblaje con la abertura y vuelva a instalar la placa del techo.



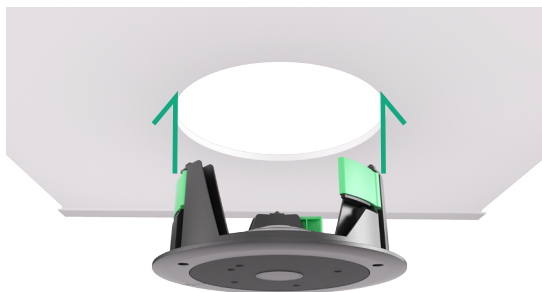
4. Conecte el cable Ethernet e instale la tapa contra el polvo con tornillos.



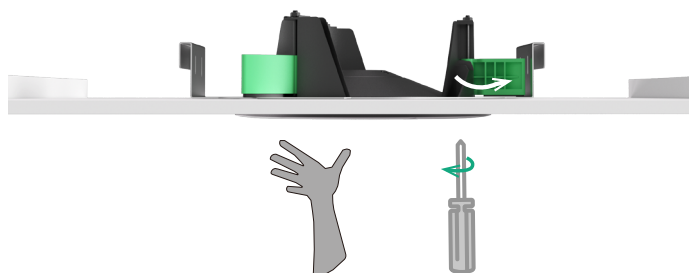
5. Enhebra la cuerda de seguridad de la cubierta de malla a través del agujero en la cubierta de malla; Envuelve la cuerda de seguridad alrededor del brazo de soporte del CM20; Luego pasa la cuerda de seguridad a través de la arandela; Use alicates para asegurar la arandela.



6. Inserte la unidad en el techo con el borde contra la baldosa del techo y sostenga la unidad hasta que los sujetadores sean atornillados hacia afuera y hacia abajo en el siguiente paso.



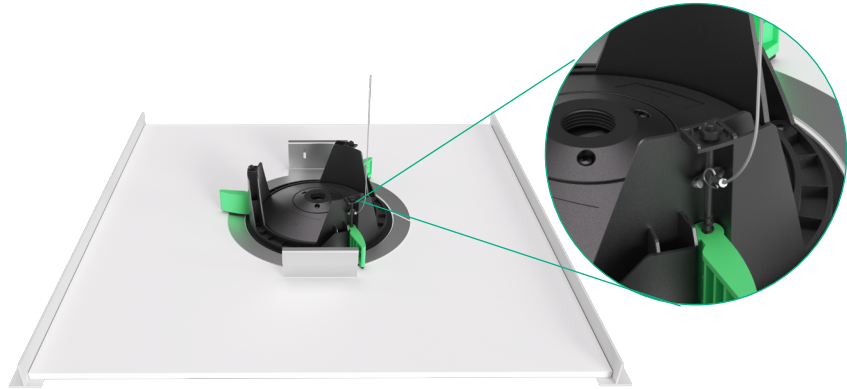
7. Ajusta los tornillos para bajar las abrazaderas y asegurar la unidad en el techo. No apriete demasiado.



8. Instale la cuerda de seguridad del dispositivo en uno de los puntos marcados.

Haz el cable lo más corto posible. Conecte el cable a un punto estructural secundario directamente sobre la lengüeta de seguridad sísmica para minimizar la fuerza de impacto y el balanceo en caso de una falla del techo.

Nota: Esto también se puede hacer después de instalar la unidad si hay acceso en el techo.



9. Coloca la cubierta de malla en el CM20. Los imanes lo mantendrán en su lugar.



Opcional 2: Con puentes de refuerzo

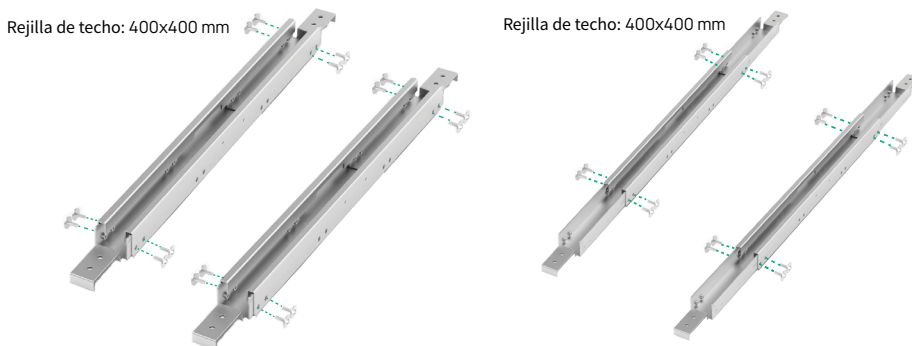
- La rejilla del techo debe tener una capacidad de carga superior o igual a 1,38KG.
- La compatibilidad del ancho de ranura de la rejilla del techo (barra en T) incluye: 22mm, 24mm, 32mm, y 38mm.
- La compatibilidad del ancho de la ranura de la rejilla del techo (triángulo) incluye: 25mm, 30mm, 35mm.
- El grosor de la rejilla del techo debe ser inferior a 35mm.

1. Pase los cables a las ubicaciones de los dispositivos.
2. Retire la loseta del techo y use el soporte de fijación del conjunto o la plantilla de instrucciones de despliegue para cortar un agujero en el centro de la loseta. Retire cualquier escombros alrededor del agujero.

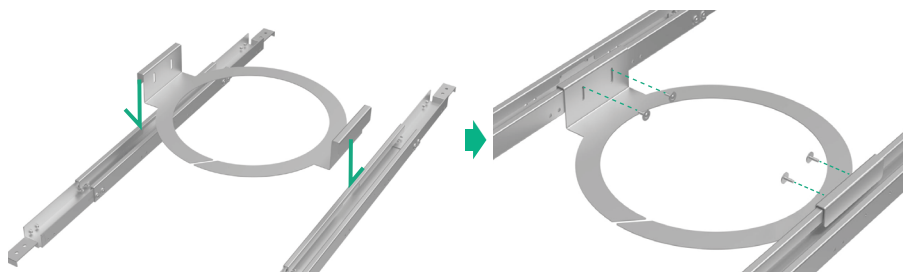


Diámetro de apertura: 200-205mm; Profundidad de apertura: 80 mm

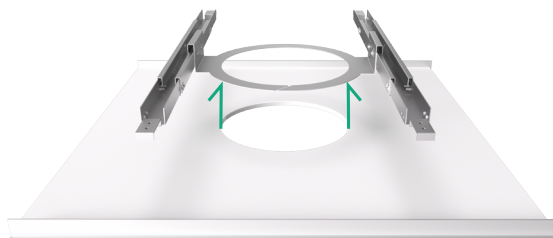
3. Ajusta la longitud de los puentes de refuerzo y fíjalo con tornillos.



4. Ajuste el soporte de fijación del ensamblaje en el puente de refuerzo y fíjelo con tornillos.



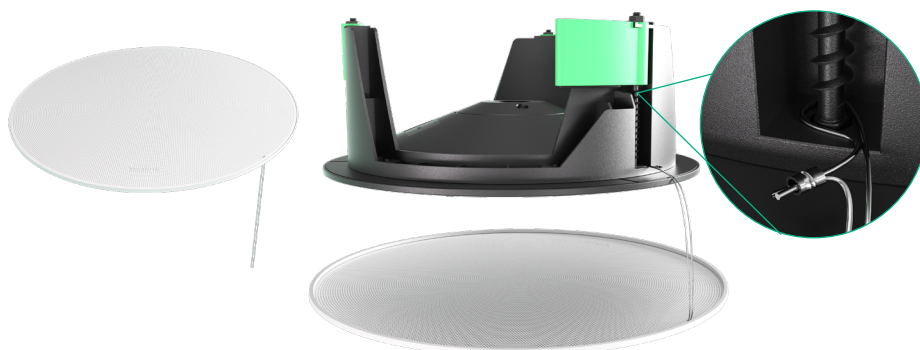
5. Coloque el puente de refuerzo en la rejilla (compatible con rejilla de techo suspendido en T y rejilla de techo suspendido en triángulo), reinstale la placa del techo y alinéela con la abertura.



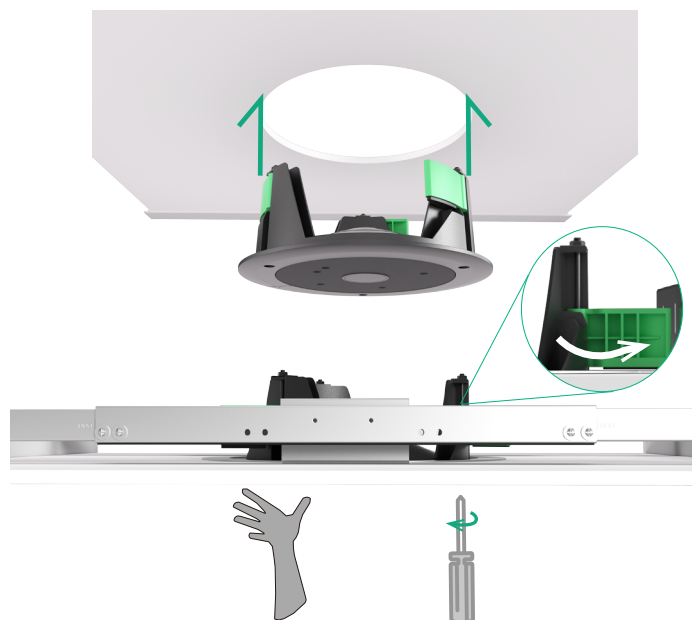
6. Conecte el cable Ethernet e instale la tapa contra el polvo con tornillos.



7. Enhebra la cuerda de seguridad de la cubierta de malla a través del agujero en la cubierta de malla; Envuelve la cuerda de seguridad alrededor del brazo de soporte del CM20; Luego pasa la cuerda de seguridad a través de la arandela; Use alicates para asegurar la arandela.



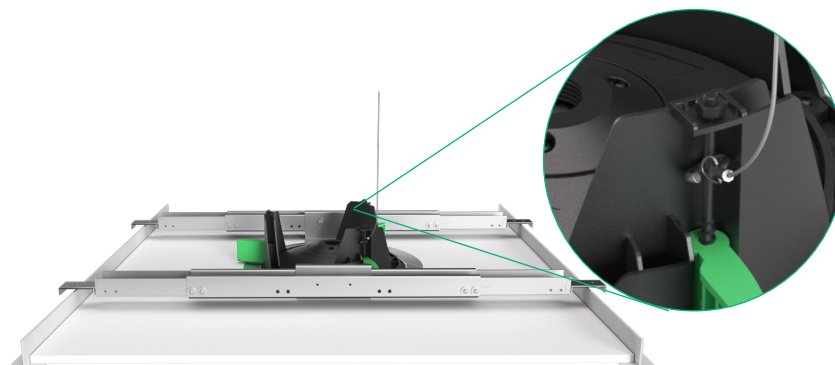
8. Inserte la unidad en el techo con el borde contra la baldosa del techo y sostenga la unidad hasta que los sujetadores sean atornillados hacia afuera y hacia abajo en el siguiente paso.
9. Ajusta los tornillos para bajar las abrazaderas y asegurar la unidad en el techo.
No apriete demasiado.



10. Instale la cuerda de seguridad del dispositivo en uno de los puntos marcados.

Haz el cable lo más corto posible. Conecte el cable a un punto estructural secundario directamente sobre la lengüeta de seguridad sísmica para minimizar la fuerza de impacto y el balanceo en caso de una falla del techo.


Nota: Esto también se puede hacer después de instalar la unidad si hay acceso en el techo.



11. Coloca la cubierta de malla en el CM20. Los imanes lo mantendrán en su lugar.

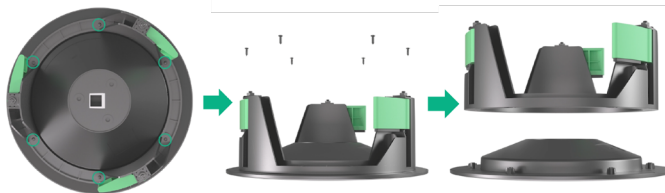


Opcional 3: Con componente en el techo

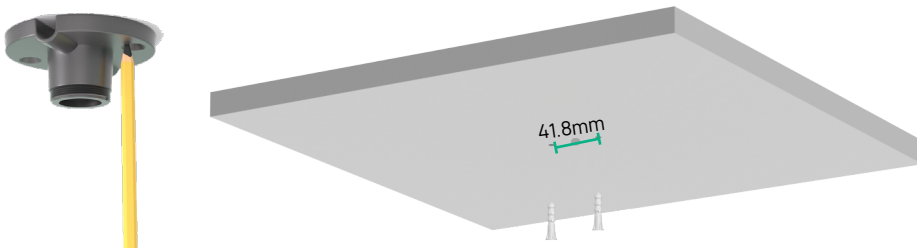
 La rejilla del techo debe tener una capacidad de carga inferior a 1.0 KG.

1. Pase los cables a las ubicaciones de los dispositivos.

2. Retire el soporte por encima del CM20.



3. Utilice la base de montaje negra para marcar las posiciones de los postes, taladrar agujeros e insertar tuercas de expansión.



4. Pase el cable de red a través del agujero central ($\Phi 21\text{mm}$) de la base de montaje negra e instale la base de montaje en el techo usando tornillos de expansión.



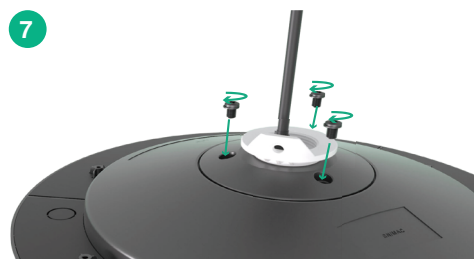
5. Ensamble el anillo de montaje blanco y la cubierta de polvo en una sola unidad.



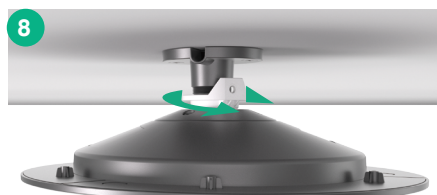
6. Pase el cable Ethernet a través de la unidad y conecte el cable Ethernet al CM20. Es posible que necesites quitar el cable Ethernet con un protector, ya que el agujero central es solo de $\Phi 21\text{mm}$.



7. Instale la unidad en CM20 con tornillos.



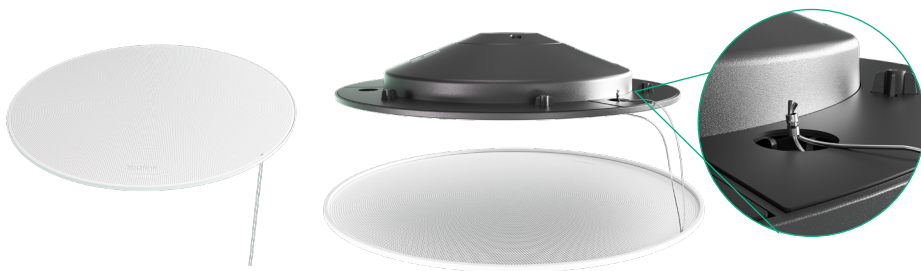
8. Apriete el anillo de montaje a la base de montaje.



9. Gire ligeramente CM20 para ajustar la flecha a 0° . Después del ajuste, fije la conexión con tornillos para lograr un buen rendimiento de captación para el CM20.




10. Enhebra la cuerda de seguridad de la cubierta de malla a través del agujero en la cubierta de malla; Envuelve la cuerda de seguridad alrededor del brazo de soporte del CM20; Luego pasa la cuerda de seguridad a través de la arandela; Use alicates para asegurar la arandela.



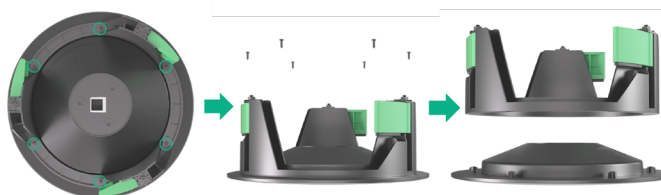
11. Coloca la cubierta de malla en el CM20. Los imanes lo mantendrán en su lugar.



Opcional 4: Con cuerdas de suspensión

 La rejilla del techo debe tener una capacidad de carga inferior a 1.0 KG.

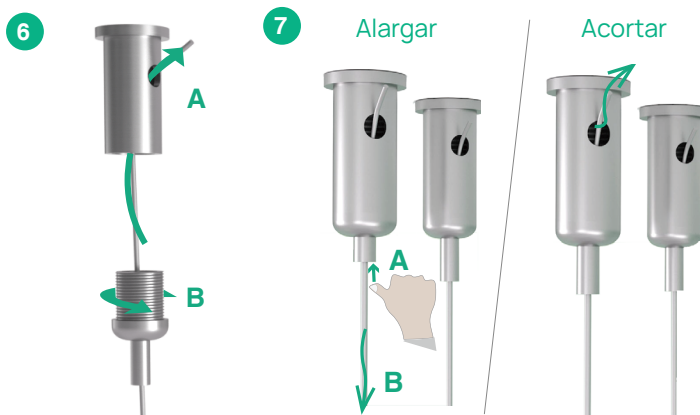
1. Pase los cables a las ubicaciones de los dispositivos.
2. Retire el soporte por encima del CM20.



- Afloja el bloqueo del cable de la cuerda de suspensión.
- Utilice la plantilla de instrucciones de despliegue para marcar las posiciones de los agujeros y perforar los agujeros. Alinee la flecha indicadora de la plantilla de instrucciones de despliegue al frente de la sala de conferencias.
- Inserte las tuercas de expansión y luego use tornillos de expansión para fijar el bloqueo de alambre.



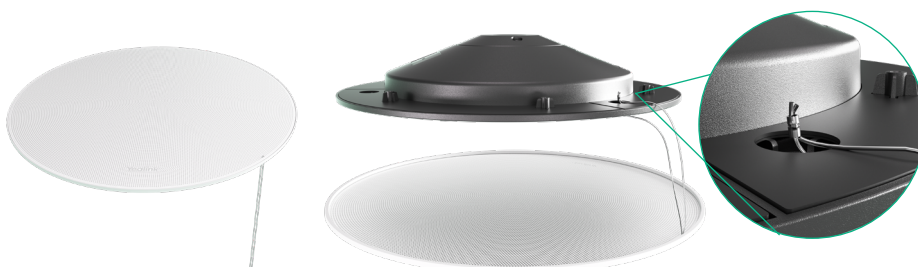
- Pase la cuerda de suspensión a través del bloqueo de alambre y apriete el bloqueo de alambre. Asegúrese de que los cierres de los cables estén instalados de manera segura en el techo arrastrando suavemente la cuerda de suspensión.
- Ajusta la cuerda a la longitud adecuada y corta la parte sobrante.



- Ajusta el pilar de cobre en el CM20.
- Sujeta el gancho en la cuerda de suspensión al pilar de cobre y conecta el cable Ethernet.




- Enhebra la cuerda de seguridad de la cubierta de malla a través del agujero en la cubierta de malla; Envuelve la cuerda de seguridad alrededor del brazo de soporte del CM20; Luego pasa la cuerda de seguridad a través de la arandela; Use alicates para asegurar la arandela.



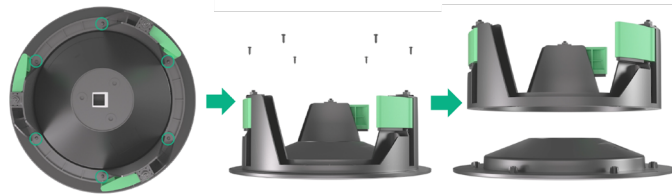
11. Coloca la cubierta de malla en el CM20. Los imanes lo mantendrán en su lugar.



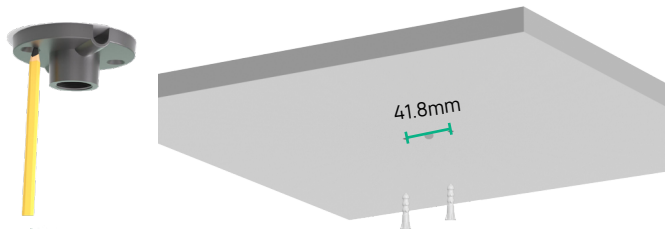
Opcional 5: Con poste ajustable en longitud

 La rejilla del techo debe tener una capacidad de carga inferior a 1.0 KG.

1. Pase los cables a las ubicaciones de los dispositivos.
2. Retire el soporte por encima del CM20.



3. Afloje el adaptador del poste suspendido del poste ajustable en longitud.

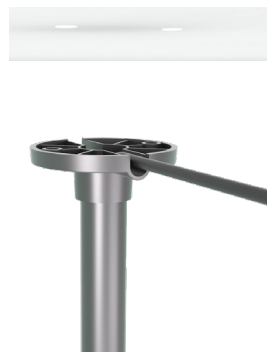


4. Utilice el adaptador de poste suspendido para dibujar las posiciones de los postes, taladrar agujeros e insertar tuercas de expansión.

5. Ensamble el adaptador de poste suspendido, el poste ajustable en longitud y la cubierta de polvo en una sola unidad.



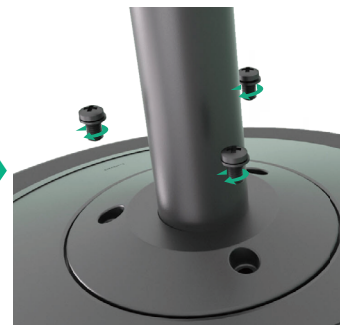
6. Pase el cable de red por el centro de la unidad.



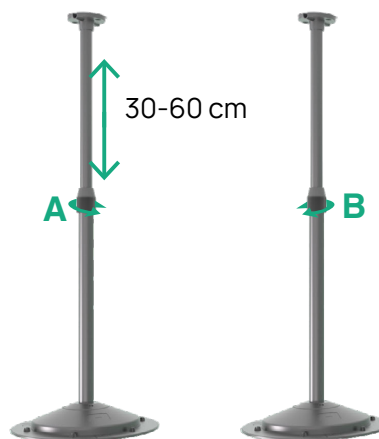
7. Utiliza los tornillos de expansión para instalar la unidad en el techo.



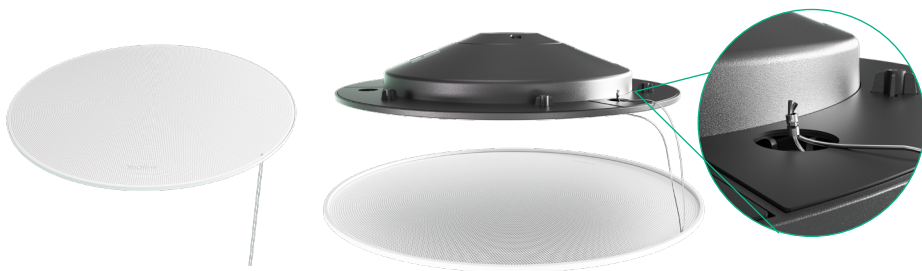
8. Conecte el cable Ethernet al CM20 e instale la tapa antipolvo en el CM20 con tornillos.



9. A: Gire el anillo elástico para ajustar la orientación y la altura del CM20;
B: Ajuste el anillo elástico cuando se haya completado el ajuste.
Por favor, asegúrese de que la flecha del indicador apunte en la misma dirección (la flecha indica el ángulo de 0° de la dirección de captación del CM20, que se utilizará para fines de localización de sonido).



10. Enhebra la cuerda de seguridad de la cubierta de malla a través del agujero en la cubierta de malla; Envuelve la cuerda de seguridad alrededor del brazo de soporte del CM20; Luego pasa la cuerda de seguridad a través de la arandela; Use alicates para asegurar la arandela.



11. Coloca la cubierta de malla en el CM20. Los imanes lo mantendrán en su lugar.



Regulatory Notices

Operating Ambient Temperatures

- Operating temperature: +14 to 113°F (-10 to 45°C)
- Relative humidity: 5% to 90%, noncondensing
- Storage temperature: -22 to +158°F (-30 to +70°C)

Warranty

Our product warranty is limited only to the unit itself, when used normally in accordance with the operating instructions and the system environment. We are not liable for damage or loss resulting from the use of this product, or for any claim from a third party. We are not liable for problems with Yealink device arising from the use of this product; we are not liable for financial damages, lost profits, claims from third parties, etc., arising from the use of this product.

DC symbol

 is the DC voltage symbol.

Restriction of Hazardous Substances Directive (RoHS)

This device complies with the requirements of the EU RoHS Directive. Statements of compliance can be obtained by contacting support@yealink.com.

Safety Instructions

Save these instructions. Read these safety instructions before use!

The following basic safety precautions should always be followed to reduce risk of fire, electrical shock, and other personal injury.



General Requirements

- Before you install and use the device, read the safety instructions carefully and observe the situation during operation.
- During the process of storage, transportation, and operation, please always keep the device dry and clean.
- During the process of storage, transportation, and operation, please avoid collision and crash of the device.
- Please attempt not to dismantle the device by yourself. In case of any discrepancy, please contact the appointed maintenance center for repair.
- Without prior written consent, no organization or individual is permitted to make any change to the structure or the safety design of the device. Yealink is under no circumstance liable to consequences or legal issues caused by such changes.
- Please refer to the relevant laws and statutes while using the device. Legal rights of others should be respected as well.



Environmental Requirements

- Place the device at a well-ventilated place. Do not expose the device under direct sunlight.
- Keep the device dry and free of dusts.
- Place the device on a stable and level platform.
- Please place no heavy objects on the device in case of damage and deformation caused by the heavy load.
- Keep at least 10 cm between the device and the closest object for heat dissipation.
- Do not place the device on or near any inflammable or fire-vulnerable object, such as rubber-made materials.
- Keep the device away from any heat source or bare fire, such as a candle or an electric heater.
- Keep the device away from any household appliance with strong magnetic field or electromagnetic field, such as a microwave oven or a refrigerator.

Operating Requirements

- Do not let a child operate the device without guidance.
- Do not let a child play with the device or any accessory in case of accidental swallowing.
- Please use the accessories provided or authorized by the manufacturer only.
- The power supply of the device shall meet the requirements of the input voltage of the device. Please use the provided surge protection power socket only.
- Before plugging or unplugging any cable, make sure that your hands are completely dry.

- Do not spill liquid of any kind on the product or use the equipment near water, for example, near a bathtub, washbowl, kitchen sink, wet basement or near a swimming pool. Do not tread on, pull, or over-bend any cable in case of malfunction of the device.
- During a thunderstorm, stop using the device and disconnect it from the power supply. Unplug the power plug and the Asymmetric Digital Subscriber Line (ADSL) twisted pair (the radio frequency cable) to avoid lightning strike.
- If the device is left unused for a rather long time, disconnect it from the power supply and unplug the power plug.
- When there is smoke emitted from the device, or some abnormal noise or smell, disconnect the device from the power supply, and unplug the power plug immediately. Contact the specified maintenance center for repair.
- Do not insert any object into equipment slots that is not part of the product or auxiliary product.
- Before connecting a cable, connect the grounding cable of the device first. Do not disconnect the grounding cable until you disconnect all other cables.



Cleaning Requirements

- Before cleaning the device, stop using it and disconnect it from the power supply.
- Use a piece of soft, dry and anti-static cloth to clean the device.
- Keep the power plug clean and dry. Using a dirty or wet power plug may lead to electric shock or other perils.



ENVIRONMENTAL RECYCLING



Never dispose of the device with domestic waste

Ask your Town Council about how to dispose of it in an environmentally friendly way. The cardboard box, plastic packaging and player components may be recycled in accordance with prevailing recycling regulations in your country.

Always adhere to prevailing regulations

Those who fail to do so may be fined or prosecuted in accordance with the law. The crossed out garbage can that appears on the device means that when it has reached the end of its useful life, it should be taken to a special waste disposal centre and treated separately to general urban waste.

Troubleshooting

The unit cannot supply power to Yealink device.

There is a bad connection with the plug.

1. Clean the plug with a dry cloth.
2. Connect it to another wall outlet.

The usage environment is out of operating temperature range.

1. Use in the operating temperature range.

The cable between the unit and the Yealink device is connected incorrectly.

1. Connect the cable correctly.

You cannot connect the cable properly.

1. You may have connected a wrong Yealink device.
2. Use the correct power supply.

Some dust, etc., may be in the port.

1. Clean the port.

Contact your dealer or authorized service facility for any further questions.

Contact Information

YEALINK NETWORK TECHNOLOGY CO., LTD.

No. 666 Hu'an Rd, Huli District Xiamen City, Fujian, P.R. China

support@yealink.com

Made in China

Yealink (Europe) Network Technology B.V.

Keizersgracht 62, 1015CS Amsterdam

EUROPE@Yealink.com

YEALINK (USA) NETWORK TECHNOLOGY CO., LTD.

Suite 160, 5445 legacy drive, Plano, Texas, 75024, United States

Sicherheitshinweise

Betriebsumgebungstemperaturen

- Betriebstemperatur: -10 bis 45 °C
- Relative Luftfeuchtigkeit: 5 % bis 90 %, nicht kondensierend
- Lagertemperatur: -30 bis +70 °C

Garantie

Unsere Produktgarantie ist auf das Gerät selbst beschränkt, wenn es normal und gemäß den Betriebsanweisungen und der Systemumgebung verwendet wird. Wir sind weder für Schäden oder Verluste haftbar, die aus der Verwendung dieses Produkts entstehen, noch für Ansprüche eines Dritten. Wir sind nicht haftbar für Probleme mit dem Yealink Gerät, die aus der Verwendung dieses Produkts entstehen. Wir sind nicht haftbar für finanzielle Schäden, Gewinnverluste, Ansprüche Dritter etc., die aufgrund der Verwendung dieses Produkts entstehen.

Symbol DC

⎓ ist das Symbol für DC-Spannung.

Richtlinie zur Beschränkung der Verwendung bestimmter gefährlicher Stoffe in Elektro- und Elektronikgeräten (RoHS)

Das Gerät erfüllt die Anforderungen der RoHS-Richtlinie der EU. Für Bestätigungen der Einhaltung können Sie sich an support@yealink.com wenden.

Sicherheitshinweise

Bewahren Sie diese Anweisungen auf. Lesen Sie diese Sicherheitshinweise vor der Verwendung!

Die folgenden grundlegenden Vorsichtsmaßnahmen müssen zur Vermeidung von Bränden, Stromschlag und anderen Verletzungen immer befolgt werden.

⚠ Allgemeine Vorschriften

- Lesen Sie vor der Installation und Verwendung des Geräts die Sicherheitshinweise sorgfältig durch und beobachten Sie die Situation im Betrieb.
- Halten Sie das Gerät während der Lagerung, dem Transport und dem Betrieb stets sauber und trocken.
- Vermeiden Sie während der Lagerung, dem Transport und dem Betrieb stets Zusammenprallen und Stürze des Geräts.
- Versuchen Sie nicht das Gerät eigenständig zu demontieren. Wenden Sie sich im Falle von Mängeln an das zuständige Wartungszentrum für eine Reparatur.
- Ohne vorherige schriftliche Zustimmung dürfen Unternehmen noch Einzelperson Änderungen an der Struktur oder dem Sicherheitskonzept des Geräts vornehmen. Yealink übernimmt unter keinen Umständen die Haftung für Folgen oder Rechtsansprüche, die auf solche Änderungen zurückzuführen sind.
- Beachten Sie bitte die entsprechenden Gesetze und Vorschriften bei der Verwendung des Geräts. Die gesetzlichen Rechte Dritter müssen ebenfalls beachtet werden.

⚠ Umweltvorschriften

- Stellen Sie das Gerät an einem gut belüfteten Ort auf. Setzen Sie das Gerät nicht direkter Sonneneinstrahlung aus.
- Halten Sie das Gerät trocken und frei von Staub.
- Stellen Sie das Gerät auf einen stabilen, ebenen Untergrund.
- Bitte legen Sie keine schweren Gegenstände auf das Gerät, da Beschädigung und Verformungen durch zu hohe Last möglich sind.
- Halten Sie mindestens 10 cm Abstand zwischen dem Gerät und dem nächsten Objekt ein, um die Wärmeabfuhr zu gewährleisten.
- Stellen Sie das Gerät nicht auf oder in der Nähe von entflammbar oder brandgefährdeten Objekten wie Gummimaterialien auf.
- Halten Sie das Gerät fern von Hitzequellen und offenem Feuer, wie Kerzen oder einer elektrischen Heizung.
- Halten Sie das Gerät fern von jedem Haushaltsgerät mit starkem Magnetfeld oder Elektromagnetfeld, z.B. einem Mikrowellenherd oder einem Kühlschrank.

⚠ Betriebsvorschriften

- Lassen Sie das Gerät nicht ohne Aufsicht durch ein Kind verwenden.
- Lassen Sie kein Kind mit dem Gerät oder einem Zubehörteil spielen, da Kleinteile verschluckt werden können.
- Bitte verwenden Sie ausschließlich Zubehör, das vom Hersteller bereitgestellt oder genehmigt wurde.
- Die Stromversorgung des Geräts muss den Anforderungen der Eingangsspannung des Gerätes entsprechen. Bitte verwenden Sie ausschließlich den bereitgestellten Überspannungsschutz an der Steckdose.
- Achten Sie vor dem Anschließen oder Abziehen des Kabels darauf, dass Ihre Hände vollständig trocken sind.
- Verschütten Sie keine Flüssigkeiten auf das Gerät und verwenden Sie es nicht in der Nähe von Wasser, beispielsweise in der Nähe einer Badewanne, Waschschüssel, einem Spülbecken, in einem feuchten Keller oder in der Nähe eines Schwimmbekens.
- Treten Sie nicht auf das Kabel, ziehen und verbiegen Sie es nicht, da es dadurch zu einer Fehlfunktion des Geräts kommen kann.
- Schalten Sie das Gerät bei Gewitter aus und trennen Sie es von der Stromversorgung. Ziehen Sie das Netzkabel und das ADSL-Twisted-Pair-Kabel (Festnetz-Kabel) zur Vermeidung eines Blitzschlags.

- Wenn das Gerät längere Zeit ungenutzt bleibt, trennen Sie es von der Stromversorgung und ziehen Sie den Netzstecker.
- Wenn Rauch oder ungewöhnliche Geräusche oder Gerüche aus dem Gerät austreten, trennen Sie das Gerät sofort von der Stromversorgung und ziehen Sie das Netzkabel. Wenden Sie sich an das angegebene Wartungszentrum für eine Reparatur.
- Führen Sie keine Gegenstände in Einschübe oder Anschlussöffnungen des Geräts ein, die kein Bestandteil des Produktes oder ein Zubehörteil sind.
- Schließen Sie zuerst das Erdungskabel des Geräts an, bevor Sie ein Kabel anschließen. Trennen Sie das Erdungskabel nicht, bis nicht alle anderen Kabel entfernt wurden.

⚠ Reinigungsvorschriften

- Bevor Sie das Gerät reinigen, schalten Sie es aus und trennen Sie es von der Stromversorgung.
- Verwenden Sie ein Stück trockenes, weiches und antistatisches Tuch zum Reinigen des Geräts.
- Halten Sie das Netzkabel sauber und trocken. Über einen schmutzigen oder nassen Netzstecker kann es zu einem Schlag oder anderen Gefahren kommen.



UmwELT-FREUNDLICHE VERWERTUNG

Entsorgen Sie das Gerät nicht mit dem Hausmüll. Erkundigen Sie sich bei Ihrer Stadtverwaltung, wie Sie das Gerät umweltfreundlich entsorgen können. Pappkarton, Kunststoffverpackung und Bauteile des Gerätes können im Einklang mit den geltenden Vorschriften in Ihrem Land verwertet werden.

Halten Sie stets die geltenden Vorschriften ein.

Deren Nichtbeachtung kann eine Buße oder Verfolgung gemäß dem geltenden Recht nach sich ziehen. Die durchgestrichene Mülltonne auf dem Gerät bedeutet, dass das Gerät am Ende seiner Nutzungsdauer zu einer speziellen Elektroschrottsammelstelle gebracht und vom Hausmüll gesondert verarbeitet werden muss.

Fehlerbehebung

Die Einheit kann das Yealink Gerät nicht mit Strom versorgen.

Es gibt Probleme mit dem Steckeranschluss.

1. Reinigen Sie den Stecker mit einem trockenen Tuch.
2. Schließen Sie ihn an einer anderen Steckdose an.

Die Umgebungstemperatur liegt oberhalb des Betriebstemperaturbereichs.

1. Verwenden Sie die Einheit innerhalb des Betriebstemperaturbereichs. Das Kabel zwischen der Einheit und dem Yealink Gerät ist nicht richtig angeschlossen.

1. Schließen Sie das Kabel richtig an.

Das Kabel lässt sich nicht richtig anschließen.

1. Sie haben möglicherweise ein falsches Yealink Gerät angeschlossen.
2. Verwenden Sie die richtige Stromversorgung. Es befindet sich möglicherweise Staub etc. im Port.

1. Reinigen Sie den Port.

Setzen Sie sich bei weiteren Fragen mit Ihrem Händler oder Ihrer anerkannten Servicestelle in Verbindung.

Kontaktinformationen des Ansprechpartners

YEALINK NETWORK TECHNOLOGY CO., LTD.

Nr. 666 Hu'an Straße, Bezirk Huli, Stadt Xiamen, Fujian, VR China

support@yealink.com

Hergestellt in China

Yealink (Europe) Network Technology B.V.

Keizersgracht 62, 1015CS Amsterdam

EUROPE@yealink.com

YEALINK (USA) NETWORK TECHNOLOGY CO., LTD.

Suite 160, 5445 Legacy Drive, Plano, Texas, 75024, Vereinigte Staaten

Consignes de sécurité

Températures de fonctionnement ambiantes

- Température de fonctionnement : +14 à 113 °F (-10 à 45 °C)
- Humidité relative : 5 % à 90 %, sans condensation
- Température de stockage : -22 à +158 °F (-30 à +70 °C)

Garantie

Notre garantie produit est limitée à l'appareil lui-même, lorsqu'il est utilisé normalement selon le mode d'emploi et l'environnement du système. Nous ne sommes pas responsables des dommages ou pertes découlant de l'utilisation de ce produit ou de toute réclamation d'un tiers. Nous ne sommes pas responsables des problèmes avec les appareils Yealink découlant de l'utilisation de ce produit. Nous ne sommes pas responsables pour les dommages financiers, pertes de profits, réclamations de tiers, etc. découlant de l'utilisation de ce produit.

Symbole DC

⎓ est le symbole de tension CC.

Directive sur les substances dangereuses (RoHS)

Ce dispositif est conforme aux exigences de la directive RoHS de l'Union européenne. Vous pouvez obtenir les déclarations de conformité en envoyant un message à l'adresse : support@yealink.com.

Consignes de sécurité

Gardez ces instructions. Lisez ces consignes de sécurité avant utilisation de l'appareil !

Les précautions de base suivantes doivent toujours être suivies pour réduire le risque d'incendie, d'électrocution et de blessures.

⚠ Exigences générales

- Avant d'installer et d'utiliser l'appareil, lisez les consignes de sécurité et observez la situation pendant le fonctionnement.
- Lorsque l'appareil est rangé, transporté ou utilisé, veuillez le garder toujours propre et sec.
- Lorsque l'appareil est rangé, transporté ou utilisé, veuillez éviter tout choc ou toute collision.
- Ne tentez pas de désassembler vous-même l'appareil. En cas de mauvais fonctionnement, veuillez contacter le centre de service désigné.
- Sans consentement écrit préalable, aucune organisation ou individu n'est autorisé à apporter des changements à la structure ou au dispositif de sécurité de l'appareil. Yealink n'est en aucun cas responsable des conséquences ou des problèmes juridiques causés par ces changements.
- Veuillez vous référer aux lois et règlements pertinents lorsque l'appareil est utilisé. Les droits légaux des tiers doivent également être respectés.

⚠ Exigences environnementales

- Placez l'appareil dans un espace correctement ventilé. N'exposez pas l'appareil à la lumière directe du soleil.
- Gardez l'appareil propre et sec.
- Placez l'appareil sur une surface stable et plate.
- Veuillez ne placer aucun objet lourd sur l'appareil risquant d'entraîner dégâts et déformations.
- Maintenez une distance d'au moins 10 cm entre l'appareil et l'objet le plus proche afin que la chaleur puisse se dissiper.
- Ne placez pas l'appareil sur ou à proximité de tout objet inflammable ou vulnérable au feu, comme des matériaux en caoutchouc.
- Gardez l'appareil loin de toute source de chaleur ou des flammes, comme une bougie ou un radiateur électrique.
- Gardez l'appareil loin de tout appareil électroménager avec un fort champ magnétique ou un champ électromagnétique, tel qu'un four à micro-ondes ou un réfrigérateur.

⚠ Exigences d'utilisation

- Ne laissez pas des enfants utiliser l'appareil sans surveillance.
- Ne laissez pas les enfants jouer avec l'appareil ou ses accessoires pour éviter tout risque d'étouffement.
- Veuillez uniquement utiliser les accessoires fournis ou autorisés par le fabricant.
- L'alimentation de l'appareil doit satisfaire aux exigences de la tension d'entrée de l'appareil. Veuillez uniquement utiliser la prise protégée contre les surtensions fournie. Avant de brancher ou de débrancher tout câble, assurez-vous que vos mains sont complètement sèches.
- Ne renversez aucun liquide sur le produit et n'utilisez pas l'équipement près de l'eau, par exemple, près d'une baignoire, d'un lavabo, d'un évier, dans sous-sol humide ou près d'une piscine.
- Veuillez à ne pas marcher sur, tirer sur, ou plier les câbles de l'appareil, cela pourrait entraîner son mauvais fonctionnement.
- En cas d'orage, n'utilisez pas l'appareil et débranchez-le de son alimentation. Débranchez la prise d'alimentation et l'Asymmetric Digital Subscriber Line (ADSL) à paire torsadée (le câble de fréquence radio) pour éviter la foudre.

- Si l'appareil reste inutilisé pendant une longue période de temps, débranchez-le de l'alimentation électrique et débranchez le cordon d'alimentation.
- Si l'appareil émet de la fumée, des odeurs ou bruits anormaux, débranchez l'appareil de son alimentation et débranchez immédiatement le cordon d'alimentation. Pour toute réparation, contactez le centre de service spécifié.
- N'insérez aucun objet dans les fentes de l'appareil ne faisant pas partie du produit ou n'est pas un produit auxiliaire.
- Avant de brancher un câble, connectez d'abord le câble de mise à la terre du de l'appareil. Ne débranchez pas le câble de mise à la terre jusqu'à ce que tous les autres câbles aient été débranchés.

⚠ Exigences de nettoyage

- Avant de nettoyer l'appareil, arrêtez de l'utiliser et déconnectez-le de son alimentation.
- Utilisez un chiffon doux, sec et antistatique pour nettoyer l'appareil.
- Maintenez la prise d'alimentation propre et sèche. Une prise sale ou humide peut causer des chocs électriques et autres dangers.

⚠ RECYCLAGE ENVIRONNEMENTAL



Ne jetez pas cet appareil avec les déchets ménagers

Contactez vos collectivités locales pour savoir comment l'éliminer de façon écologique. La boîte en carton, l'emballage en plastique et les composants de l'appareil peuvent être recyclés conformément à la réglementation en vigueur dans votre pays.

Respectez toujours la réglementation en vigueur. Les personnes qui l'enfreignent sont passibles de poursuites judiciaires. Le symbole de poubelle barrée apposé sur l'appareil signifie que lorsque celui-ci a atteint sa fin de vie utile, il doit être amené à un centre de traitement des déchets spécial et traité séparément des déchets ménagers ordinaires.

Dépannage

L'unité ne peut pas alimenter le dispositif de Yealink.

Mauvaise connexion avec la fiche.

1. Nettoyez la fiche avec un chiffon sec.

2. Branchez-la sur une autre prise murale.

L'environnement d'utilisation est hors de la plage de températures de fonctionnement.

Le câble entre l'appareil et le dispositif Yealink est mal branché.

1. Branchez le câble correctement.

Vous ne pouvez pas brancher le câble correctement.

1. Vous avez peut-être branché le mauvais dispositif Yealink.

2. Utilisez une source d'alimentation appropriée.

Le port contient peut être de la poussière.

1. Nettoyez le port.

Contactez votre revendeur ou un réparateur agréé pour toute autre question.

Informations de contact

YEALINK RÉSEAU TECHNOLOGIE CO., LTD.

No.666 Hu'an Rd, District de Huli, Ville de Xiamen, Fujian, R.P. Chine

support@yealink.com

Fabriqué en Chine

Yealink (Europe) Network Technology B.V.

Keizersgracht 62,1015CS Amsterdam

EUROPE@Yealink.com

YEALINK (USA) NETWORK TECHNOLOGY CO., LTD.

Suite 160, 5445 legacy drive, Plano, Texas, 75024, États-Unis

Istruzioni di sicurezza

Temperature ambiente di funzionamento

- Temperatura di funzionamento: Da -10 a 45 °C (da +14 a 113 °F)
- Umidità relativa: dal 5 al 90% non condensante
- Temperatura di conservazione: da -30 a +70 °C (da -22 a 158 °F)

Garanzia

La garanzia del nostro prodotto è limitata all'unità stessa, quando utilizzata normalmente in conformità alle istruzioni per il funzionamento e all'ambiente del sistema. Non ci assumiamo alcuna responsabilità di danni o perdite conseguenti all'uso di questo prodotto o di eventuali reclami di terzi. Non ci assumiamo responsabilità di problemi relativi ai dispositivi Yealink con sequenti all'uso di questo prodotto; non ci assumiamo responsabilità di economici, man cati profitti, reclami di terzi, ecc., conseguenti all'uso di questo prodotto.

Simbolo CC

 è il simbolo della tensione CC.

Direttiva RoHS (Restriction of Hazardous Substances)

Questo dispositivo è conforme ai requisiti della direttiva RoHS UE. È possibile ottenere le dichiarazioni di conformità contattandoci all'indirizzo support@yealink.com.

Istruzioni per la sicurezza

Conservare le presenti istruzioni. Prima dell'uso leggere queste istruzioni per la sicurezza!

Per ridurre il rischio di incendio, gravi lesioni alle persone o danni agli oggetti, leggere con attenzione le seguenti istruzioni per la sicurezza, prima di usare il prodotto.

Requisiti generali

- Prima di installare e usare il dispositivo, leggere con attenzione le istruzioni di sicurezza e osservare la situazione durante il funzionamento.
- Durante le procedure di archiviazione, trasporto e funzionamento, assicurarsi sempre che il dispositivo sia pulito e asciutto.
- Durante le procedure di archiviazione, trasporto e funzionamento, evitare la collisione e la caduta del dispositivo.
- Non smontare il dispositivo. In caso di malfunzionamento, contattare il centro di assistenza per la riparazione.
- Senza previo consenso, nessun'organizzazione o individuo può effettuare modifiche alla struttura o al design di sicurezza del dispositivo. Yealink non sarà ritenuta responsabile per conseguenze o problemi legali causati da tali modifiche.
- Fare riferimento alle norme e agli statuti durante l'uso del dispositivo. È necessario rispettare anche i diritti legali degli altri.

Requisiti ambientali

- Collocare il dispositivo in un luogo ben ventilato. Non esporre il dispositivo alla luce diretta del sole.
- Tenere il dispositivo asciutto e spolverato.
- Posizionare il dispositivo su una piattaforma piana e stabile.
- Si prega di non collocare oggetti pesanti sul dispositivo in caso di danni e di deformazioni causate da carichi pesanti.
- Tenere almeno 10 cm tra il dispositivo e l'oggetto più vicino, per consentire la dissipazione del calore.
- Non collocare il prodotto sopra o vicino a oggetti infiammabili o sensibili al fuoco, come ad esempio materiali in gomma.
- Tenere il dispositivo lontano da fonti di calore e fiamme libere, come candele o termostati elettrici.
- Tenere il dispositivo lontano da elettrodomestici con un forte campo magnetico o elettromagnetico, come microonde o frigoriferi.

Requisiti per il funzionamento

- Non consentire l'uso del dispositivo a un bambino senza supervisione.
- Non consentire a un bambino di giocare con il dispositivo o i suoi accessori, potrebbero essere ingoiati.
- Usare solo gli accessori forniti o autorizzati dal produttore.
- L'alimentazione del dispositivo deve rispondere ai requisiti del voltaggio d'ingresso del dispositivo. Si prega di utilizzare solo il dispositivo di protezione da sovratensione fornito.
- Prima di collegare o scollegare un cavo, accertarsi che le mani sia asciutte.
 - Non versare liquidi o prodotti e non usare il dispositivo in prossimità dell'acqua, ad esempio vicino a una vasca da bagno, lavabo, lavandino, cantina umida o vicino a una piscina.
- Non tirare, strappare o piegare eccessivamente i cavi in caso di malfunzionamento del dispositivo.
- In caso di temporale, smettere di usare il dispositivo e scollegarlo dall'alimentazione. Scollegare la presa di corrente e il doppino della linea ADSL (il cavo di frequenza radio) per evitare fulmini.
- Se non si usa il dispositivo per un periodo di tempo prolungato, scollegarlo dalla corrente e staccare la spina.
- Se il dispositivo emette fumo, suoni o odori anormali, scollegarlo dall'alimentazione e staccare la spina immediatamente. Contattare il centro di manutenzione per la riparazione.
- Non inserire nel dispositivo oggetti che non sono componenti dello stesso o di prodotti ausiliari.
- Prima di collegare un cavo, collegare prima il cavo di massa. Non scollegare il cavo di massa finché non sono stati staccati tutti gli altri

cavi.

Requisiti di pulizia

- Prima di pulire il dispositivo, arrestarne l'uso e scollegarlo dall'alimentazione.
- Usare un panno morbido, asciutto e antistatico per pulire il dispositivo.
- Tenere la spina di alimentazione pulita e asciutta. Una spina di alimentazione sporca o umida può causare scosse elettriche o altri rischi.

AMBIENTE E RICICLAGGIO



Non smaltire questo dispositivo con i rifiuti domestici

Rivolgersi al comune di residenza per informazioni su come smaltirlo nel rispetto dell'ambiente. Il cartone e la plastica della confezione nonché i componenti del lettore devono essere riciclati rispettando la legislazione pertinente in vigore nel proprio Paese.

Attenersi sempre alle norme vigenti

Coloro che non rispettano tali norme potranno subire multe o essere perseguiti a norma di legge. Il simbolo del cassonetto barrato indica che al termine della sua vita utile il dispositivo dovrà essere consegnato presso un

centro di raccolta per rifiuti speciali e riciclato separatamente dai normali rifiuti urbani.

Risoluzione dei problemi

L'unità non riesce ad alimentare al dispositivo Yealink.

Il collegamento con la spina non funziona.

1. Pulire la spina con un panno asciutto.
2. Collegarla a un'altra presa.

L'ambiente di utilizzo è al di fuori dell'intervallo di temperatura di funzionamento.

1. Utilizzare il dispositivo all'interno dell'intervallo di temperatura di funzionamento.

Il cavo tra l'unità e il dispositivo Yealink è collegato in modo errato.

1. Collegare il cavo correttamente.
- Non è possibile collegare il cavo correttamente.

1. Potrebbe essere stato collegato un dispositivo Yealink sbagliato.
2. Utilizzare l'alimentatore corretto.

Potrebbe essere presente polvere o altro nella porta.

1. Pulire la porta.

Contattare il rivenditore o il servizio di assistenza autorizzato per ulteriori domande.

Informazioni di contatto

YEALINK TECNOLOGÍA DE REDES CO., LTD.

No.666 Hu'an Rd, Distrito de Huli, Ciudad de Xiamen, Fujian, R.P. China

support@yealink.com

Hecho en China

Yealink (Europe) Network Technology B.V.

Keizersgracht 62,1015CS Amsterdam

EUROPE@Yealink.com

YEALINK (USA) TECNOLOGÍA DE REDES CO., LTD.

Suite 160, 5445 legacy drive, Plano, Texas, 75024, Estados Unidos



Declaration of Conformity

We,

YEALINK(XIAMEN) NETWORK TECHNOLOGY CO.,LTD

Address: No.666 Hu'an Rd. Huli District Xiamen City, Fujian, P.R. China

Manufacturer: YEALINK(XIAMEN) NETWORK TECHNOLOGY CO.,LTD

Address: No.666 Hu'an Rd. Huli District Xiamen City, Fujian, P.R. China

DATE: 10 / April/2024

declare that the product

Type: Ceiling Microphone

Model: SkySound CM20, CM20

meets the essential requirements and other relevant provisions according to the following EC directive

Directive: 2014/30/EU, 2014/35/EU

Conformity

The product complies with the following standards:

Safety : **EN 62368-1:2020+A11:2020**

EMC: : **EN 55032:2015+A11:2020**

EN 55035:2017+A11:2020

EN IEC 61000-3-2: 2019+A1:2021

EN 61000-3-3: 2013+A1:2019

Harmonized: UN-EN62321

Directive 2011/65/EU and (EU)2015/863 of the European Parliament and of the Council of 8 June 2011 and 4 June 2015 on the restriction of the use of certain hazardous substances in electrical and electronic equipment(RoHS 2.0)

Directive 2012/19/EU of the European Parliament and of the Council of 4.July.2012 on Waste electrical and electronic equipment(WEEE)

Regulation (EC) No.1907/2006 of the European Parliament and of the Council of 18.December.2006 on Registration, Evaluation, Authorization, and Restriction of Chemicals (REACH)

The declaration of conformity is issued under the sole responsibility of the manufacturer

NAME: Huahu Wang

DATE:

TITLE: Manager

About Yealink

Yealink (Stock Code: 300628) is a global-leading provider of Unified Communication & Collaboration Solutions specialized in video conferencing, voice communications, and collaboration, dedicated to helping every person and organization embrace the power of "Easy Collaboration, High Productivity".

With best-in-class quality, innovative technology, and user-friendly experiences, Yealink is one of the best providers in more than 140 countries and regions, ranks No.1 in the global market share of IP Phone, and is the Top 5 leader in the video conferencing market (Frost & Sullivan, 2021).

For more information about Yealink, [click here](#).

Copyright

Copyright © 2023 YEALINK(XIAMEN) NETWORK TECHNOLOGY CO., LTD.

All rights reserved. No parts of this publication may be reproduced or transmitted in any form or by any means, electronic or mechanical, photocopying, recording, or otherwise, for any purpose, without the express written permission of Yealink(Xiamen) Network Technology CO., LTD.

Technical Support

Visit Yealink WIKI (<http://support.yealink.com/>) for firmware downloads, product documents, FAQ, and more. For better service, we sincerely recommend you to use Yealink Ticketing system (<https://ticket.yealink.com>) to submit all your technical issues.



YEALINK NETWORK TECHNOLOGY CO.,LTD.
Web: www.yealink.com
Addr: No.666 Hu'an Rd,Huli District Xiamen City, Fujian, P.R. C
Copyright©2023 Yealink Inc. All rights reserved.

À propos de Yealink

Yealink (Code mnémorique : 300628) est un fournisseur mondial de premier plan de solutions de communication et de collaboration unifiées, spécialisé dans la vidéoconférence, les communications vocales et la collaboration, dont la mission est d'aider chaque personne et chaque organisation à profiter de la puissance de la devise : « Collaboration facile, productivité élevée ».

Avec la meilleure qualité de sa catégorie, une technologie innovante et des expériences conviviales, Yealink est l'un des meilleurs fournisseurs dans plus de 140 pays et régions, se classe numéro 1 dans la part de marché mondiale du téléphone IP et est le leader du Top 5 sur le marché de la vidéoconférence (Frost & Sullivan, 2021). Pour plus d'informations sur Yealink, [cliquez ici](#).

Propriété intellectuelle

Copyright © 2023 YEALINK (XIAMEN) NETWORK TECHNOLOGY CO., LTD.

Tous droits réservés. Aucune partie de cette publication ne peut être reproduite ou transmise sous quelque forme ou par quelque moyen que ce soit, électronique ou mécanique, par photocopie, enregistrement ou de toute autre façon, à quelque fin que ce soit, sans l'autorisation écrite expresse de Yealink (Xiamen) Network Technology CO., LTD.

Assistance technique

Consultez Yealink WIKI (<http://support.yealink.com/>) pour télécharger les derniers micrologiciels, lire la documentation, les questions fréquemment posées, et plus encore. Pour un meilleur service, nous vous conseillons d'utiliser le système de tickets d'assistance de Yealink (<http://ticket.yealink.com>) pour nous faire part de tous vos problèmes techniques.



YEALINK (XIAMEN) NETWORK TECHNOLOGY CO.,LTD.
Site web: www.yealink.com
Adresse: No.666 Hu'an Rd,Huli District Xiamen City, Fujian, République populaire de Chine
Copyright © 2023 Yealink Inc. Tous droits réservés.

Über Yealink

Yealink (Börsenkürzel: 300628) ist ein weltweit führender Anbieter für Lösungen im Bereich der Unified Communication & Zusammenarbeit, speziell für Videokonferenzen, Sprachkommunikation und Zusammenarbeit. Diese sind darauf ausgelegt, dass sich alle Mitarbeiter und Unternehmen das Potenzial der „einfachen Zusammenarbeit und hohen Produktivität“ zunutze machen können.

Mit branchenführender Qualität, innovativen Technologien und der benutzerfreundlichen Handhabung sticht Yealink als einer der besten Anbieter in mehr als 140 Ländern und Regionen hervor. Yealink ist globaler Marktführer im Bereich der IP-Telefonie und auf dem Videokonferenzmarkt unter den Top 5 (Frost & Sullivan, 2021).

Weitere Informationen über Yealink finden Sie [hier](#).

Copyright

Copyright © 2023 YEALINK (XIAMEN) NETWORK TECHNOLOGY CO., LTD.

Alle Rechte vorbehalten. Keine Teile dieser Publikation dürfen ohne ausdrückliche schriftliche Genehmigung durch Yealink (Xiamen) Network Technology Co., LTD. in irgendeiner Weise oder mit Hilfe elektronischer, mechanischer oder sonstiger Mittel wie Fotokopieren oder Speichern vervielfältigt oder übertragen werden.

Technischer Support

Bitte besuchen Sie für Firmware-Downloads, Produktdokumentationen, Problemlösungen u. v. m. das Yealink-WIKI (<http://support.yealink.com/>). Damit Sie den bestmöglichen Service von uns erhalten können, empfehlen wir Ihnen, all Ihre technischen Probleme über unser Ticketsystem (<https://ticket.yealink.com>) an uns heranzutragen.



YEALINK (XIAMEN) NETWORK TECHNOLOGY CO.,LTD.
Web: www.yealink.com
Adresse: No.666 Hu'an Rd,Huli District Xiamen City, Fujian, P.R.C
Copyright ©2023 Yealink Inc. Alle Rechte vorbehalten.

Acerca de Yealink

Yealink (código de inventario: 300628) es un proveedor global de soluciones de colaboración y comunicaciones unificadas líder especializado videoconferencias, comunicación por voz y colaboración, que se ha comprometido a ayudar a cada persona y organización a sacar el máximo provecho del lema «colaboración sencilla, productividad alta».

La excepcional calidad, la innovadora tecnología y las experiencias tan intuitivas hacen de Yealink uno de los mejores proveedores en más de 140 países y regiones. Además, ocupa el primer lugar en la cuota de mercado global de teléfonos IP y se encuentra dentro de los cinco proveedores líderes en el mercado de los servicios de videoconferencias (Frost & Sullivan, 2021).

Para obtener más información sobre Yealink, [haga clic aquí](#).

Derechos de autor

Copyright © 2023 YEALINK (XIAMEN) NETWORK TECHNOLOGY CO., LTD.

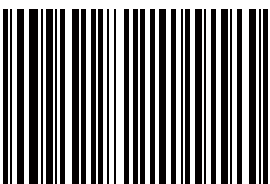
Todos los derechos reservados. Ninguna parte de esta publicación deberá ser duplicada o transmitida de forma alguna ni por ningún medio, electrónico o mecánico, fotocopiado, grabación, o de ningún otro tipo, sea cual sea el propósito, sin el consentimiento expreso por escrito de Yealink (Xiamen) Network Technology CO., LTD.

Asistencia técnica

Visite el Wiki de Yealink (<http://support.yealink.com/>) para la descarga de firmware, documentación de productos, preguntas frecuentes, etc. Para beneficiarse de un mejor servicio, le recomendamos que use el sistema de tickets (<http://ticket.yealink.com>) a fin de hacernos llegar cualquier problema técnico que se le presente.



YEALINK (XIAMEN) NETWORK TECHNOLOGY CO.,LTD.
Página web: www.yealink.com
Dirección: No.666 Hu'an Rd,Huli District Xiamen City, Fujian, P.R.C
Derechos de autor © 2023 Yealink Inc. Todos los derechos reservados.



430104002922