



ENGLISH Easy Setup Guide

Please read this manual carefully before operating your set and retain it for future reference.

ESPAÑOL Guía Rápida de Configuración

Lea atentamente este manual antes de poner en marcha el equipo y consérvelo para futuras consultas.

FRANÇAIS Guide de configuration rapide

Avant d'utiliser l'appareil, veuillez lire attentivement ce manuel et le conserver pour pouvoir vous y reporter ultérieurement.

LED TV

32LT560HBUA

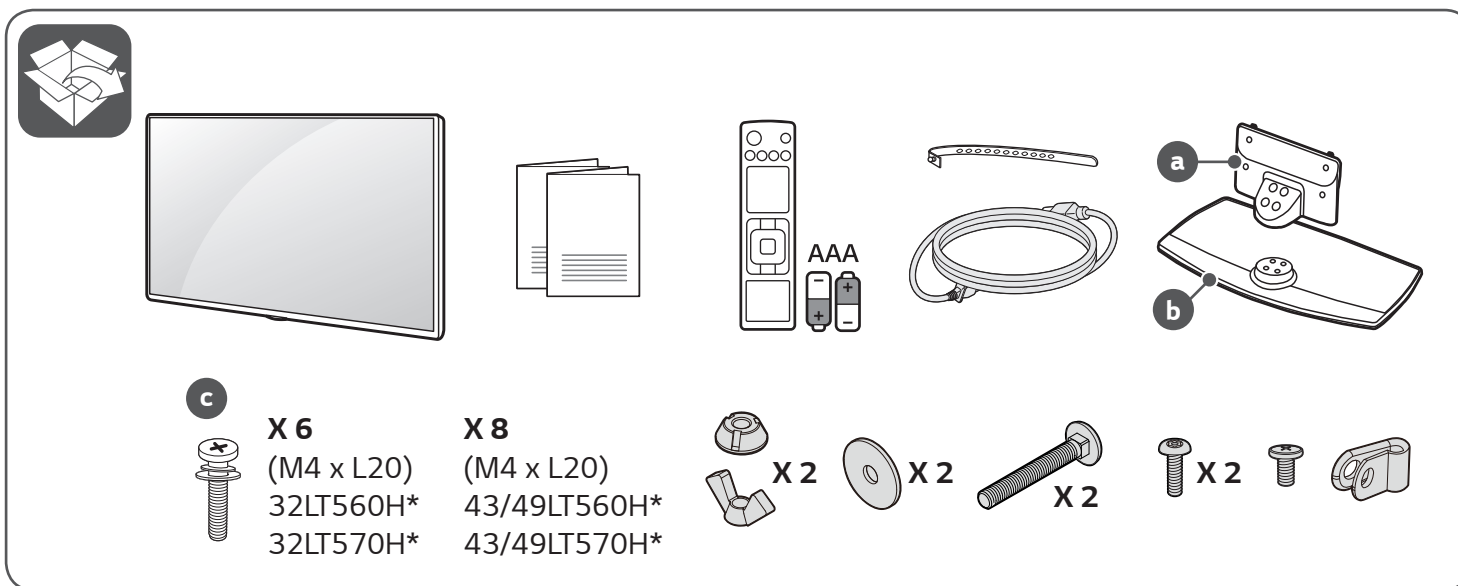
43LT560H0UA

49LT560H0UA

32LT570HBUA

43LT570H0UA

49LT570H0UA



www.lg.com

⊕ Depending upon model / Según el modelo / Selon le modèle

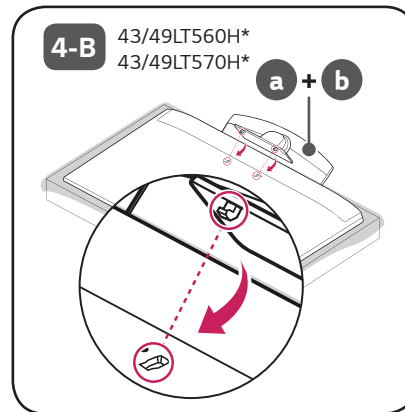
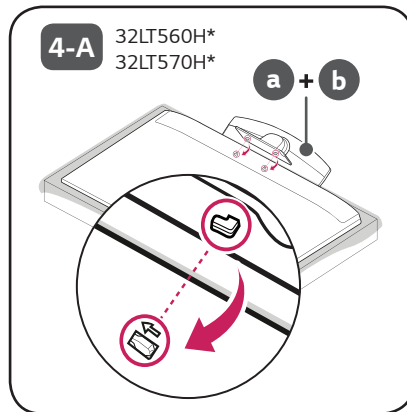
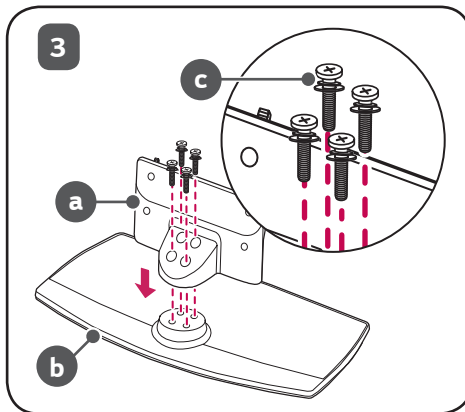
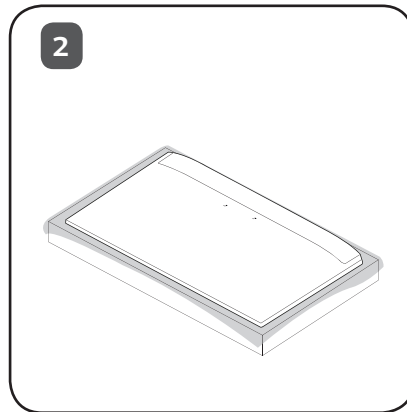
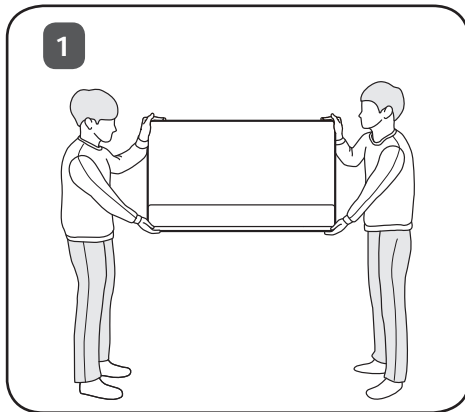
Printed in Korea



ENGLISH Read **Safety and Reference**.

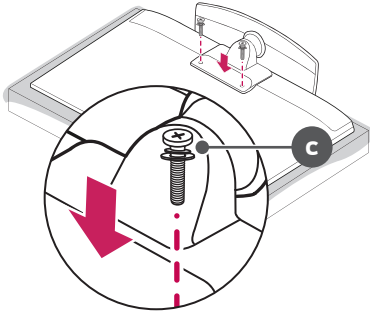
ESPAÑOL Leer **Seguridad y Consultas**.

FRANÇAIS Lisez **Sécurité et références**.

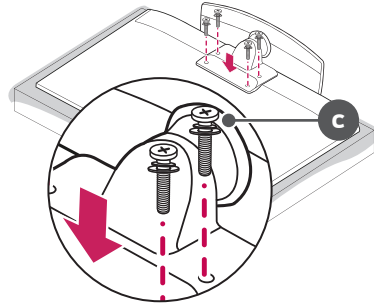




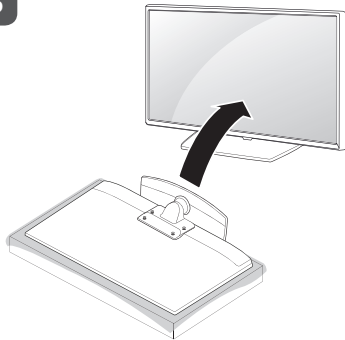
5-A 32LT560H*
32LT570H*



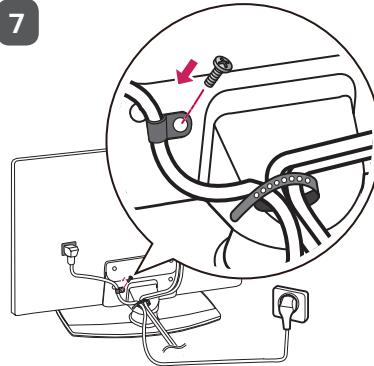
5-B 43/49LT560H*
43/49LT570H*

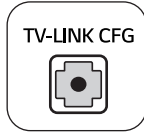
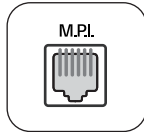
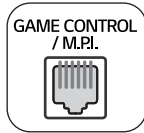
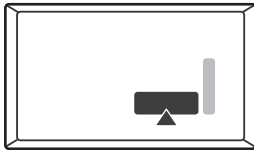
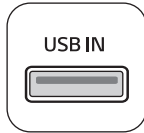
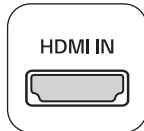
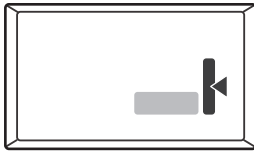


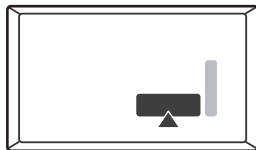
6



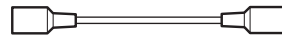
7



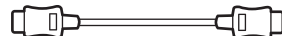




ANTENNA /
CABLE IN



HDMI IN



LAN



OPTICAL
DIGITAL
AUDIO OUT

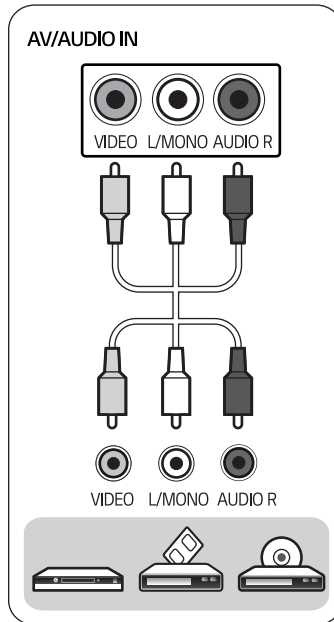
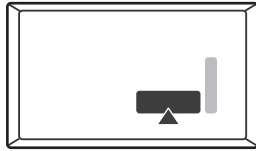


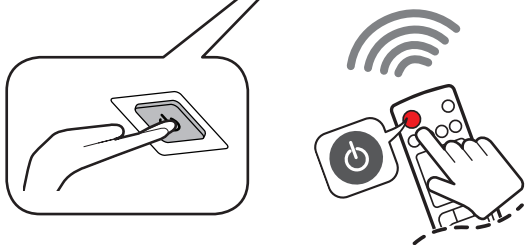
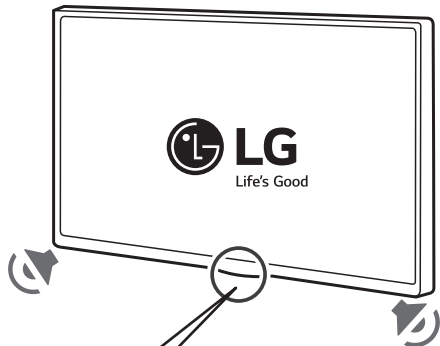
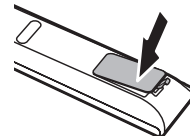
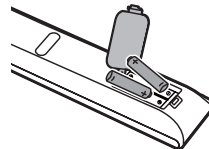
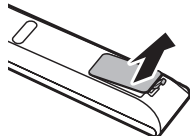
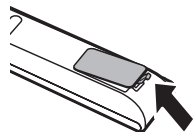
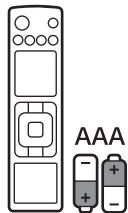
SPEAKER OUT
LINE OUT



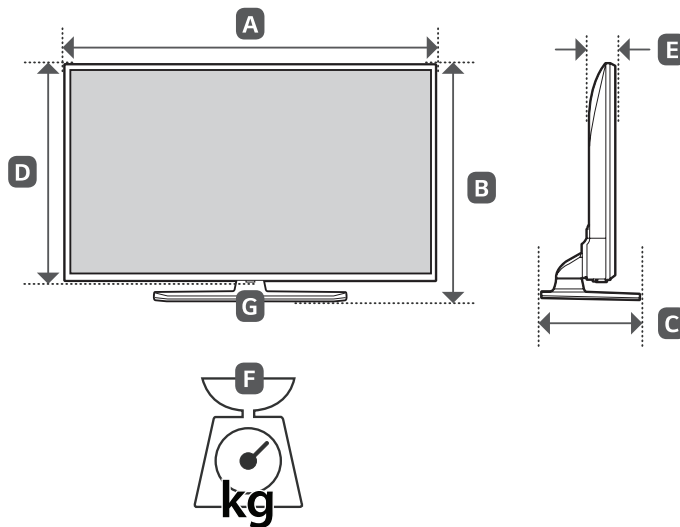
RS-232C IN
(CONTROL&SERVICE)







* M F L 7 1 3 8 2 5 0 8 *
 (1902-REV00)



MODELS MODELOS	A		B		C		D		E		F		F - G		Power consumption Consumo de potencia
MODÈLES	mm (inches / pulgadas / po)														Consumption électrique
32LT560HBUA	739 (29.0)	739 (29,0)	495 (19.4)	495 (19,4)	241 (9.4)	241 (9,4)	441 (17.3)	441 (17,3)	84 (3.3)	84 (3,3)	6.05 (13.3)	6,05 (13,3)	4.85 (10.6)	4,85 (10,6)	45 W
32LT570HBUA															
43LT560HOUA	977 (38.4)	977 (38,4)	630 (24.8)	630 (24,8)	303 (11.9)	303 (11,9)	575 (22.6)	575 (22,6)	80.8 (3.1)	80,8 (3,1)	11.2 (24.6)	11,2 (24,6)	8.0 (17.6)	8,0 (17,6)	88 W
43LT570HOUA															
49LT560HOUA	1,110 (43.7)	1 110 (43,7)	705 (27.7)	705 (27,7)	303 (11.9)	303 (11,9)	650 (25.5)	650 (25,5)	81.1 (3.1)	81,1 (3,1)	14.5 (31.9)	14,5 (31,9)	11.3 (24.9)	11,3 (24,9)	100 W
49LT570HOUA															
Power requirement / Alimentación requerida / Alimentation électrique											AC 120 V ~ 50 / 60 Hz				



OWNER'S MANUAL

Safety and Reference

LED TV*

* LG LED TV applies LCD screen with LED backlights.

Please read this manual carefully before operating your set and retain it for future reference.

32LT340CBUB	32LT340HBUA	32LT560HBUA	32LT570HBUA
43LT340COUB	43LT340HOUA	43LT560HOUA	43LT570HOUA
49LT340COUB	49LT340HOUA	49LT560HOUA	49LT570HOUA



* M F L 7 1 4 0 2 0 0 3 *

(1903-REV01)

www.lg.com

Copyright © 2019 LG Electronics Inc. All Rights Reserved.

Printed in Korea

Important Safety Instruction


ENGLISH

- Read these instructions.
- Keep these instructions.
- Heed all warnings.
- Follow all instructions.
- Do not use this apparatus near water.
- Clean only with dry cloth.
- Do not block any ventilation openings. Install in accordance with the manufacturer's instructions.
- Do not install near any heat sources such as radiators, heat registers, stoves, or other apparatus (including amplifiers) that produce heat.
- Do not defeat the safety purpose of the polarized or grounding-type plug. A polarized plug has two blades with one wider than the other. A grounding type plug has two blades and a third grounding prong. The wide blade or the third prong are provided for your safety. If the provided plug does not fit into your outlet, consult an electrician for replacement of the obsolete outlet.
- Protect the power cord from being walked on or pinched particularly at plugs, convenience receptacles, and the point where they exit from the apparatus.
- Only use attachments/accessories specified by the manufacturer.
- Use only with the cart, stand, tripod, bracket, or table specified by the manufacturer, or sold with the apparatus. When a cart is used, use caution when moving the cart/apparatus combination to avoid injury from tip-over.




- Unplug this apparatus during lightning storms or when unused for long periods of time.
- Refer all servicing to qualified service personnel. Servicing is required when the apparatus has been damaged in any way, such as power-supply cord or plug is damaged, liquid has been spilled or objects have fallen into the apparatus, the apparatus has been exposed to rain or moisture, does not operate normally, or has been dropped.

Warning! Safety instructions





CAUTION

RISK OF ELECTRIC SHOCK
DO NOT OPEN



CAUTION : TO REDUCE THE RISK OF ELECTRIC SHOCK DO NOT REMOVE COVER (OR BACK). NO USER SERVICEABLE PARTS INSIDE. REFER TO QUALIFIED SERVICE PERSONNEL.

 The symbol is intended to alert the user to the presence of uninsulated dangerous voltage within the product's enclosure that may be of sufficient magnitude to constitute a risk of electric shock to persons.

 The symbol is intended to alert the user to the presence of important operating and maintenance (servicing) instructions in the literature accompanying the device.

WARNING : TO REDUCE THE RISK OF FIRE AND ELECTRIC SHOCK, DO NOT EXPOSE THIS PRODUCT TO RAIN OR MOISTURE.

- TO PREVENT THE SPREAD OF FIRE, KEEP CANDLES OR OTHER ITEMS WITH OPEN FLAMES AWAY FROM THIS PRODUCT AT ALL TIMES.
- **Do not place the TV and/or remote control in the following environments:**
 - Keep the product away from direct sunlight.
 - An area with high humidity such as a bathroom
 - Near any heat source such as stoves and other devices that produce heat.
 - Near kitchen counters or humidifiers where they can easily be exposed to steam or oil.
 - An area exposed to rain or wind.

- Do not expose to dripping or splashing and do not place objects filled with liquids, such as vases, cups, etc. on or over the apparatus (e.g., on shelves above the unit).

- Near flammable objects such as gasoline or candles, or expose the TV to direct air conditioning.

- Do not install in excessively dusty places.

Otherwise, this may result in fire, electric shock, combustion/ explosion, malfunction or product deformation.

• Ventilation

- Install your TV where there is proper ventilation. Do not install in a confined space such as a bookcase.

- Do not install the product on a carpet or cushion.

- Do not block or cover the product with cloth or other materials while unit is plugged in.

- Take care not to touch the ventilation openings. When watching the TV for a long period, the ventilation openings may become hot.

- Protect the power cord from physical or mechanical abuse, such as being twisted, kinked, pinched, closed in a door, or walked upon. Pay particular attention to plugs, wall outlets, and the point where the cord exits the device.

- Do not move the TV whilst the Power cord is plugged in.

- Do not use a damaged or loosely fitting power cord.
- Be sure do grasp the plug when unplugging the power cord. Do not pull on the power cord to unplug the TV.

- Do not connect too many devices to the same AC power outlet as this could result in fire or electric shock.

ENGLISH

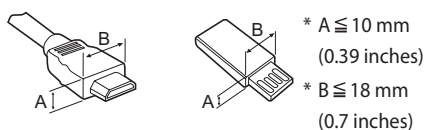
3

- **Disconnecting the Device from the Main Power**
 - The power plug is the disconnecting device.
In case of an emergency, the power plug must remain readily accessible.
 - Do not let your children climb or cling onto the TV. Otherwise, the TV may fall over, which may cause serious injury.
 - **Outdoor Antenna Grounding** (Can differ by country):
 - If an outdoor antenna is installed, follow the precautions below. An outdoor antenna system should not be located in the vicinity of overhead power lines or other electric light or power circuits, or where it can come in contact with such power lines or circuits as death or serious injury can occur. Be sure the antenna system is grounded to provide some protection against voltage surges and built-up static charges Section 810 of the National Electrical Code (NEC) in the U.S.A. provides information with respect to proper grounding of the mast and supporting structure, grounding of the lead-in wire to an antenna discharge unit, size of grounding conductors, location of antenna discharge unit, connection to grounding electrodes and requirements for the grounding electrode. Antenna grounding according to the National Electrical Code, ANSI/ NFPA 70
 - **Grounding** (Except for devices which are not grounded.)
 - TV with a three-prong grounded AC plug must be connected to a three-prong grounded AC outlet. Ensure that you connect the earth ground wire to prevent possible electric shock.
 - Never touch this apparatus or antenna during a lightning storm. You may be electrocuted.
 - Make sure the power cord is connected securely to the TV and wall socket if not secured damage to the Plug and socket may occur and in extreme cases a fire may break out.
- Do not insert metallic or inflammable objects into the product. If a foreign object is dropped into the product, unplug the power cord and contact the customer service.
 - Do not touch the end of the power cord while it is plugged in. You may be electrocuted.
 - **If any of the following occur, unplug the product immediately and contact your local customer service.**
 - The product has been damaged.
 - If water or another substance enters the product (like an AC adapter, power cord, or TV).
 - If you smell smoke or other odors coming from the TV.
 - When lightning storms or when unused for long periods of time.
Even the TV is turned off by remote control or button, AC power source is connected to the unit if not unplugged in.
 - Do not use high voltage electrical equipment near the TV (e.g., a bug zapper). This may result in product malfunction.
 - Do not attempt to modify this product in any way without written authorization from LG Electronics. Accidental fire or electric shock can occur. Contact your local customer service for service or repair. Unauthorized modification could void the user's authority to operate this product.
 - Use only an authorized attachments / accessories approved by LG Electronics. Otherwise, this may result in fire, electric shock, malfunction, or product damage.
 - Never disassemble the AC adapter or power cord. This may result in fire or electric shock.
 - Handle the adapter carefully to avoid dropping or striking it. An impact could damage the adapter.

- To reduce the risk of fire or electrical shock, do not touch the TV with wet hands. If the power cord prongs are wet or covered with dust, dry the power plug completely or wipe dust off.
- **Batteries**
 - Store the accessories (battery, etc.) in a safe location out of the reach of children.
 - Do not short circuit, disassemble, or allow the batteries to overheat. Do not dispose of batteries in a fire. Batteries should not be exposed to excessive heat.
- **Moving**
 - When moving, make sure the product is turned off, unplugged, and all cables have been removed. It may take 2 or more people to carry larger TVs. Do not press or put stress on the front panel of the TV. Otherwise, this may result in product damage, fire hazard or injury.
 - Keep the packing anti-moisture material or vinyl packing out of the reach of children.
 - Do not allow an impact shock, any objects to fall into the product, and do not drop anything onto the screen.
 - Do not press strongly upon the panel with a hand or a sharp object such as a nail, pencil, or pen, or make a scratch on it. It may cause damage to screen.
- **Cleaning**
 - When cleaning, unplug the power cord and wipe gently with a soft/dry cloth. Do not spray water or other liquids directly on the TV. Do not clean your TV with chemicals including glass cleaner, any type of air freshener, insecticide, lubricants, wax (car, industrial), abrasive, thinner, benzene, alcohol etc., which can damage the product and/or its panel. Otherwise, this may result in electric shock or product damage.

Preparing

- When the TV is turned on for the first time after being shipped from the factory, initialization of the TV may take approximately one minute.
- Image shown may differ from your TV.
- Your TV's OSD (On Screen Display) may differ slightly from that shown in this manual.
- The available menus and options may differ from the input source or product model that you are using.
- New features may be added to this TV in the future.
- The device must be easily accessed to a location outlet near the access. Some devices are not made by turning on / off button, turning off the device and unplugging the power cord.
- The items supplied with your product may vary depending upon the model.
- Product specifications or contents of this manual may be changed without prior notice due to upgrade of product functions.
- For an optimal connection, HDMI cables and USB devices should have bezels less than 10 mm (0.39 inches) thick and 18 mm (0.7 inches) width.
- Use an extension cable that supports USB 2.0 if the USB cable or USB flash drive does not fit into your TV's USB port.
- Use a certified cable with the HDMI logo attached. If you do not use a certified HDMI cable, the screen may not display or a connection error may occur. (Recommended HDMI cable types)
 - Ultra High-Speed HDMI®/™ cable



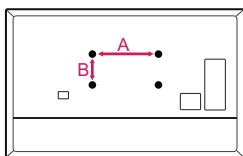
- Do not use any unapproved items to ensure the safety and lifespan of the product.
- Any damages or injuries by using unapproved items are not covered by the warranty.

Optional Extras

Optional extras can be changed or modified for quality improvement without any notification. Contact your dealer for buying these items. These devices work only with certain models. The model name or design may be changed due to the manufacturer's circumstances or policies. (Depending upon model)

Wall Mounting Bracket

Make sure to use screws and wall mounts that meet the VESA standard. Standard dimensions for the wall mount kits are described in the following table.



Model	32LT340CBUB	43LT340COUB
	32LT340HBUA	43LT340H0UA
	32LT560HBUA	43LT560H0UA
	32LT570HBUA	43LT570H0UA
VESA (A x B)	200 x 200	
Standard screw	M6	
Number of screws	4	
Wall mount bracket(optional)	LSW240B	MSW240

Model	49LT340COUB	49LT560H0UA
	49LT340H0UA	49LT570H0UA
VESA (A x B)	300 x 300	
Standard screw	M6	
Number of screws	4	
Wall mount bracket(optional)	OLW480B	MSW240

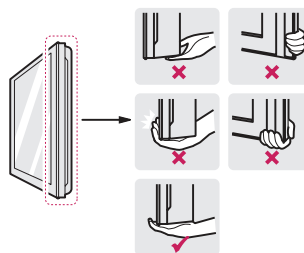
Lifting and Moving the TV

When moving or lifting the TV, read the following to prevent the TV from being scratched or damaged and for safe transportation regardless of its type and size.

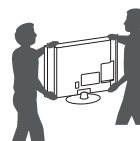
- It is recommended to move the TV in the box or packing material that the TV originally came in.
- Before moving or lifting the TV, disconnect the power cord and all cables.
- When holding the TV, the screen should face away from you to avoid damage.



- Hold the top and bottom of the TV frame firmly. Make sure not to hold the transparent part, speaker, or speaker grille area.



- Use at least two people to move a large TV.
- When transporting the TV by hand, hold the TV as shown in the following illustration.



- When transporting the TV, do not expose the TV to jolts or excessive vibration.

- When transporting the TV, keep the TV upright; never turn the TV on its side or tilt towards the left or right.
- When handling the TV, be careful not to damage the protruding buttons.



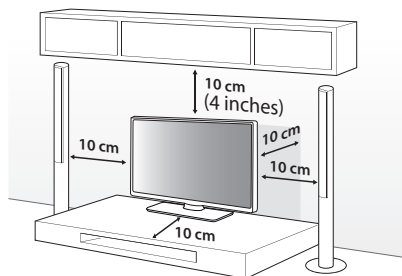
- Avoid touching the screen at all times, as this may result in damage to the screen.
- Do not place the product on the floor with its front facing down without padding. Failure to do so may result in damage to the screen.
- Do not move the TV by holding the cable holders, as the cable holders may break, and injuries and damage to the TV may occur. (Depending upon model)
- When attaching the stand to the TV set, place the screen facing down on a cushioned table or flat surface to protect the screen from scratches.



- Do not apply foreign substances (oils, lubricants, etc.) to the screw parts when assembling the product. (Doing so may damage the product.)
- If you install the TV on a stand, you need to take actions to prevent the product from overturning. Otherwise, the product may fall over, which may cause injury.
- Do not use any unapproved items to ensure the safety and product life span.
- Any damage or injuries caused by using unapproved items are not covered by the warranty.
- Make sure that the screws are fastened tightly. (If they are not fastened securely enough, the TV may tilt forward after being installed.)
- Do not fasten the screws with excessive force otherwise they may be worn out and become loose.

Mounting on a Table

- 1 Lift and tilt the TV into its upright position on a table.
 - Leave a 10 cm (4 inches) (minimum) space from the wall for proper ventilation.



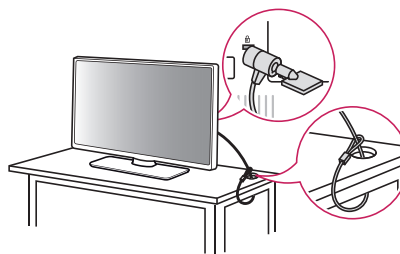
(Depending upon model)

- 2 Connect the power cord to a wall outlet.

Using the Kensington Security System (optional)

(Depending upon model)

The Kensington security system connector is located at the rear of the TV. For more information of installation and using, refer to the manual provided with the Kensington security system or visit <http://www.kensington.com>. Connect the Kensington security system cable between the TV and a table.



- The Kensington security system is optional. You can obtain additional accessories from your local dealer.

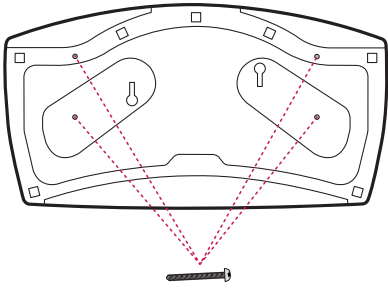
Attaching the TV to a desk

(Depending upon model)

If mounting the TV on a table, make sure it is installed according to the method outlined in 'Attaching the TV to a desk'.

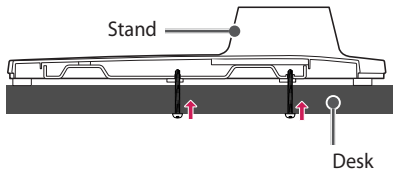
The TV should be attached to a desk so it cannot be pulled in a forward/backward direction, potentially causing injury or damaging the product.

(TYPE A)



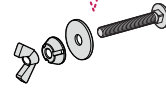
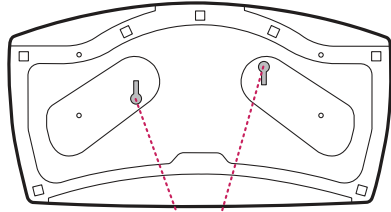
4-Screws

(Not provided as parts of the product.)

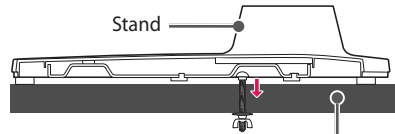


Screw: M5 x L (*L: Table depth + 8~10 mm)
 ex) Table depth: 15 mm,
 Screw: M5 x L25

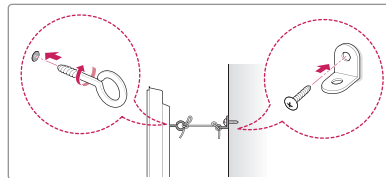
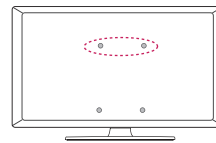
(TYPE B)



2-Screws for Stand Fixing,
 2-Washers for Stand Fixing,
 2-Nuts for Stand Fixing
 (Provided as parts of the product.)

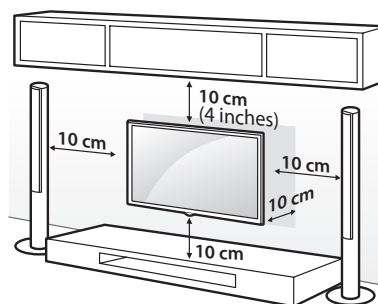


Securing TV to the Wall



(Depending upon model)

- 1 Insert and tighten the eye-bolts or TV brackets and bolts on the back of the TV.
 - If there are bolts inserted at the eye-bolts position, remove the bolts first.
- 2 Mount the wall brackets with the bolts to the wall. Match the location of the wall bracket and the eye-bolts on the rear of the TV.
- 3 Connect the eye-bolts and wall brackets tightly with a sturdy rope or cable. Make sure to keep the rope parallel to the flat surface.
 - Use a platform or cabinet that is strong and large enough to support the TV securely.
 - Brackets, bolts, and ropes are optional. You can obtain additional accessories from your local dealer.



(Depending upon model)

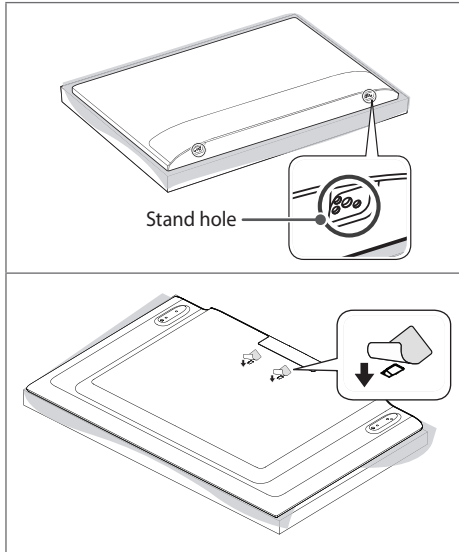
Mounting on a Wall

An optional wall mount can be used with your LG Television. Consult with your local dealer for a wall mount that supports the VESA standard used by your TV model. Carefully attach the wall mount bracket at the rear of the TV. Install the wall mount bracket on a solid wall perpendicular to the floor. If you are attaching the TV to other building materials, please contact qualified personnel to install the wall mount. Detailed instructions will be included with the wall mount. We recommend that you use an LG brand wall mount. The LG wall mount is easy to adjust or to connect the cables. When you do not use LG's wall mount bracket, use a wall mount bracket where the device is adequately secured to the wall with enough space to allow connectivity to external devices. If you are using a non-adjustable mount, attach the mount to the wall. Attach the cables to the TV first, then attach the TV to the mount.



- Remove the stand before installing the TV on a wall mount by performing the stand attachment in reverse.
- For more information of screws and wall mount bracket, refer to the Separate purchase.
- If you intend to mount the product to a wall, attach VESA standard mounting interface (optional parts) to the back of the product. When you install the set to use the wall mounting bracket (optional parts), fix it carefully so as not to drop.
- When mounting a TV on the wall, make sure not to install the TV by hanging the power and signal cables on the back of the TV.
- Do not install this product on a wall if it could be exposed to oil or oil mist. This may damage the product and cause it to fall.

- When installing the wall mounting bracket, it is recommended to cover the stand hole using tape, in order to prevent the influx of dust and insects. (Depending upon model)



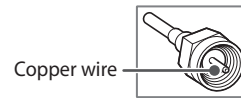
Connections

You can connect various external devices to the TV. For more information on external device's connection, refer to the manual provided with each device.

Antenna/Cable

Connect an antenna, cable, or cable box to watch TV while referring to the following. The illustrations may differ from the actual items and an RF cable is optional.

- Make sure not to bend the copper wire of the RF cable.



- Complete all connections between devices, and then connect the power cord to the power outlet to prevent damage to your TV.
- To improve the picture quality in a poor signal area, purchase a signal amplifier.
- Use a signal splitter to use 2 TVs or more.
- If the antenna is not installed properly, contact your dealer for assistance.

Other connections

Connect your TV to external devices. For the best picture and audio quality, connect the external device and the TV with the HDMI cable.

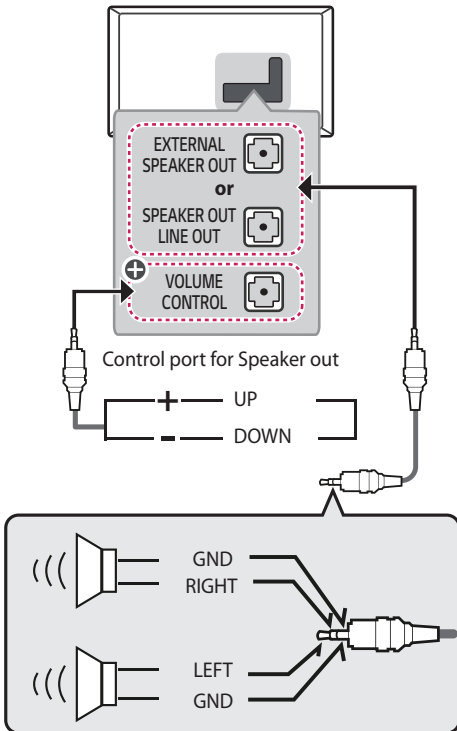
HDMI

- Supported HDMI Audio format :
(Depending upon model)
Dolby Digital (32 kHz / 44.1 kHz / 48 kHz), PCM (32 kHz / 44.1 kHz / 48 kHz / 96 kHz / 192 kHz)
- DTV Audio Supported Codec: MPEG, Dolby Digital

USB

- It is recommended that you use an external USB HDD with a rated voltage of 5 V or less and a rated current of 500 mA or less.

External Speakers



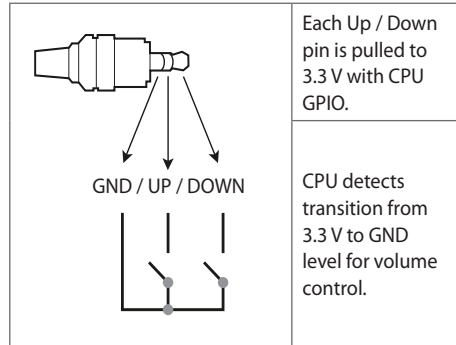
⊕ : Depending upon model

- Use only with the 3 pole 3.5 mm stereo jack.
- Do not connect your headphones or earphones to the port for connecting an external speaker.

Method of volume control port

(Depending upon model)

- Cable Spec.



External Devices

Supported external devices are: Blu-ray player, HD receivers, DVD players, VCRs, audio systems, USB storage devices, PC, gaming devices, and other external devices.

- The external device connections shown may differ slightly from illustrations in a manual.
- Connect external devices to the TV regardless about the order of the TV port.
- If you connect a gaming device to the TV, use the cable supplied with the gaming device.
- Refer to the external equipment's manual for operating instructions.

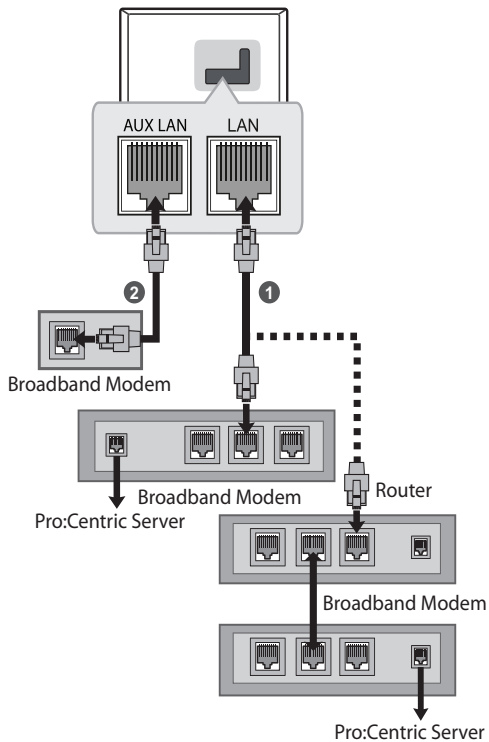
Network setup

(Depending upon model)

Wired network connection

This TV can be connected to a Pro:Centric server via the **LAN** port. After making the physical connection, the TV needs to be set up for network communication.

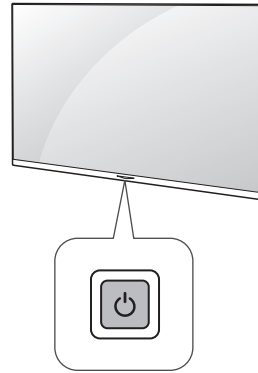
Connect the **LAN** port of the Modem or Router from Pro:Centric server to the **LAN** port on the TV.



- 1** Connect the **LAN** port of the Modem or Router to the **LAN** port on the TV.
- 2** Connect the **LAN** port of the PC to the **AUX LAN** port on the TV. (Depending upon model)
 - Do not connect a modular phone cable to the **LAN** port.
 - Since there are various connection methods, please follow the specifications of your telecommunication carrier or internet service provider.

Using the Button

You can simply operate the TV functions, using the button.



Basic Functions

* For series of LT340C, LT340H

	Power On (Press)
	Power Off ¹ (Press and Hold)
	Menu control (Press ²)
	Menu selection (Press and Hold ³)

- 1** All running apps will close.
- 2** You can access and adjust the menu by pressing the button when TV is on.
- 3** You can use the function when you access menu control.


* For series of LT560H, LT570H





	Power On (Press)
	Power Off ¹ (Press)

- 1** All running apps will close.

Adjusting the Menu

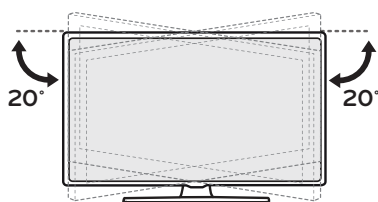
(Depending upon model)

When the TV is turned on, press the  button one time. You can adjust the Menu items using the button.

	Turns the power off.
	Changes the input source.
	Scrolls through the saved channels.
	Adjusts the volume level.

Adjusting the Angle of the TV to suit view

Swivel 20 degrees to the left or right and adjust the angle of the TV to suit your view.



(Depending upon model)



- When adjusting the angle of the product, watch out for your fingers.
- Personal injury may occur if hands or fingers are pinched. If the product is tilted too much, it may fall, causing damage or injury.

Using Remote Control

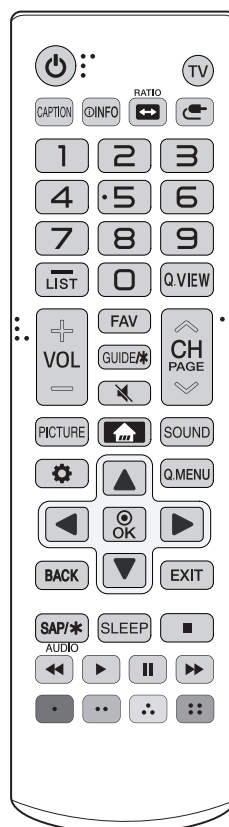
The descriptions in this manual are based on the buttons on the remote control. Please read this manual carefully and use the TV correctly.

To install batteries, open the battery cover, replace batteries (1.5 V AAA) matching the \oplus and \ominus ends to the label inside the compartment, and close the battery cover.

To remove the batteries, perform the installation actions in reverse. This remote uses infrared light. When in use, it should be pointed in the direction of the TV's remote sensor.

(TYPE A)

(For series of LT340C, LT340H)



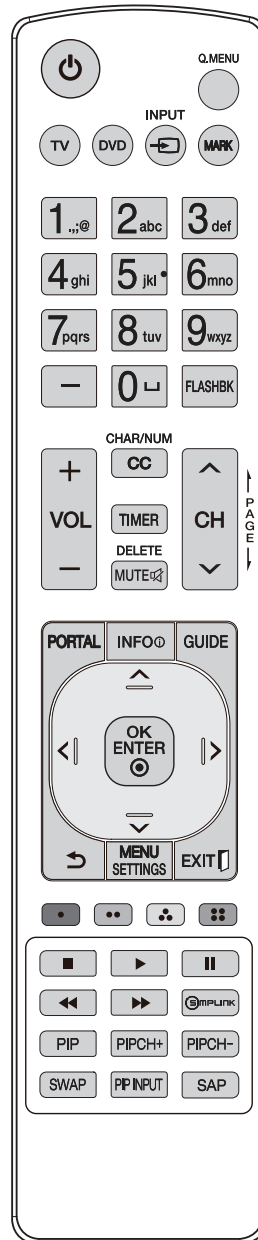
(Some buttons and services may not be provided depending upon models or regions.)

* To use the button, press and hold for more than 3 seconds.

- ⏻ (Power)** Turns the TV on or off.
- TV** Returns to the last TV channel.
- CAPTION** Activates or deactivates the subtitles.
- ⓘ INFO** Shows information on the current program.
- RATIO** Resizes an image.
- ⏪ (Input)** Changes the input source.
- Number button** Enters numbers.
- (Dash)** Inserts a dash between numbers such as 2-1 and 2-2.
- LIST** Accesses the saved channel list.
- Q.VIEW** Alternates between the two last channels selected (pressing repeatedly).
- + VOL -** Adjusts the volume level.
- FAV** Accesses your favorite channel list.
- GUIDE*** Not functional.
- 🔇 (Mute)** Mutes all sounds.
- 🔇 (Mute) *** Pressing and holding the button accesses the [Accessibility] menu.
- ^ CH v** Scrolls through the saved channels.
- ^ PAGE v** Moves to the previous or next screen.
- PICTURE** Changes the picture mode.
- 🏠 (Home)** Accesses the Home menu.
- SOUND** Changes the sound mode.
- ⚙️ (Settings)** Accesses the setting menu.
- Q.MENU** Accesses the quick menu.
- Navigation button** (up / down / left / right) Scrolls through menus or options.
- ⊙ OK** Selects menus or options and confirms your input.
- ⏪ BACK** Returns to the previous screen.
- EXIT** Clears all on-screen displays and returns to TV viewing.
- SAP/*** Enables SAP (Secondary Audio Program) Feature.
- AUDIO** Digital signal: Changes the audio language.
Analog signal: Changes the MTS sound.
- SLEEP** Sets the length of time until the TV turns off.
- , ◀, ▶, ⏸, ⏩** Control buttons for media contents
- ⏴, ⏵, ⏶, ⏷** These access special functions in some menus.

(TYPE B)

(For series of LT560H, LT570H)



(Some buttons and services may not be provided depending upon models or regions.)

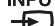
⏻ (Power) Turns the TV on or off.

Q.MENU Not functional.

TV Selects the remote's operating mode: TV.

DVD Selects the remote's operating mode: DVD.

INPUT

 Changes the input source.

MARK Not functional.

Number button Enters numbers

— (Dash) Inserts a dash between numbers such as 2-1 and 2-2.

␣ (Space) Not functional.

FLASHBK Tunes to the last channel or input viewed.

+ VOL — Adjusts the volume level.

CHAR/NUM Switches between Letter and Number input modes.

CC Selects a closed caption.

TIMER Turns the TV off in a set amount of time.


DELETE Deletes letters and numbers.

MUTE  Mutes all sounds.

^ CH v Scrolls through the saved channels.


| PAGE | Moves to the previous or next screen.

PORTAL Displays and removes Pro:Centric Application.


INFO  Shows information on the current program through Pro:Centric Application.


GUIDE Displays the program event according to time scheduler of Pro:Centric Application.


Navigation button (up / down / left / right) Scrolls through menus or options.

OK ENTER  Selects menus or options and confirms your input.


↶ (Back) Returns to the previous screen.

MENU SETTINGS  Accesses the main menu.

EXIT  Clears all on-screen displays and returns to TV viewing.

 These access special functions in some menus.

■ << >> II >>> Control buttons for media contents

SIMPLINK  Accesses the AV devices connected to the TV; Opens the SIMPLINK menu.

PIP, PIPCH+, PIPCH-, SWAP, PIP INPUT Not functional.

SAP Analog mode: Selects MTS sound (Mono, Stereo or SAP) DTV mode: Changes the audio language.



- Do not mix new batteries with old batteries. This may cause the batteries to overheat and leak.
- Failure to match the correct polarities of the battery may cause the battery to burst or leak, resulting in fire, personal injury, or ambient pollution.
- This apparatus uses batteries. In your community there might be regulations that require you to dispose of these batteries properly due to environmental considerations. Please contact your local authorities for disposal or recycling information.
- The product's internal and external batteries should not be exposed to excessive heat such as direct sunlight, fire, or the like.

Troubleshooting

The software may be updated for improvement in performance. The customer is responsible to ensure the compatibility of their equipment with any LG Electronics software. If needed, please consult with LG Electronics and update new software versions according to the guidance provided by LG Electronics.

- Cannot control the TV with the remote control.
 - Check if anything such as tape has been placed over the receiver.
 - Check if there is any obstacle between the product and the remote control.
 - Replace the batteries with new fresh ones.
- No image display and no sound is produced.
 - Check if the product is turned on.
 - Check if the power cord is connected to a wall outlet.
 - Check if there is a problem in the wall outlet by connecting other products.

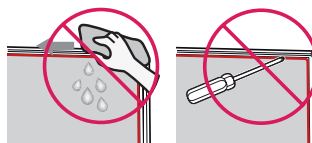
- The TV turns off suddenly.
 - Check the power control settings. The power supply may be interrupted.
 - Check if the auto-off function is activated on the settings related time.
 - If there is no signal while the TV is on, the TV will turn off automatically after 15 minutes of inactivity.
- When connecting to the PC (HDMI), no signal is detected.
 - Turn the TV off/on using the remote control.
 - Reconnect the HDMI cable.
 - Restart the PC with the TV on.
- **Abnormal Display**
 - If the TV feels cold to the touch, there may be a small flicker when it is turned on. This is normal; there is nothing wrong with TV. Some minute dot defects may be visible on the screen, appearing as tiny red, green, or blue spots. However, they have no adverse effect on the TV's performance. Avoid touching the LCD screen or holding your finger(s) against it for long periods of time. Doing so may produce some temporary distortion effects on the screen.
 - This panel is an advanced product that contains millions of pixels. In a very few cases, you could see fine dots on the screen while you're viewing the TV. Those dots are deactivated pixels and do not affect the performance and reliability of the TV.
 - Displaying a still image for a prolonged period of time may cause an image sticking. Avoid displaying a fixed image on the TV screen for an extended length of time.

• **Generated Sound**

- **Cracking noise** A cracking noise that occurs when watching or turning off the TV is generated by plastic thermal contraction due to temperature and humidity. This noise is common for products where thermal deformation is required.
- **Electrical circuit humming/panel buzzing** A low level noise is generated from a high-speed switching circuit, which supplies a large amount of current to operate a product. It varies depending upon the product. This generated sound does not affect the performance and reliability of the product.



- When cleaning the product, be careful not to allow any liquid or foreign objects to enter the gap between the upper, left or right side of the panel and the guide panel. (Depending upon model)



- Make sure to wring any excess water or cleaner from the cloth.
- Do not spray water or cleaner directly onto the TV screen.
- Make sure to spray just enough of water or cleaner onto a dry cloth to wipe the screen.

Settings

(For series of LT340C, LT340H)

To select Picture Mode

⚙️ (Settings) ▶ (Picture) ▶ (Picture Mode Settings) ▶ (Picture Mode)

Select the picture mode optimized for the viewing environment or the program.

- [Vivid] Heightens contrast, brightness and sharpness to display vivid images.
- [Standard] Displays images in standard levels of contrast, brightness and sharpness.
- [APS] APS (Auto power saving) mode reduces power consumption by dimming control.
- [Cinema] / [Game] Displays the optimum picture for a movie or a game.
- [Sports] Optimized picture mode for sports matches. The pitch and kits are presented in vibrant colors, with crystal-clear images even for fast movements.
- [Expert] Menu for adjusting picture quality that allows experts and amateurs to enjoy the best TV viewing. This menu for adjustment is provided for ISF-certified picture tuning professionals. (ISF logo can be used only on ISF-certified TVs.) ISFccc: Imaging Science Foundation Certified Calibration Control
- Depending upon input signal, the available range of picture modes may differ.
- [Expert] mode is for picture tuning professionals to control and fine-tune using a specific image. For normal images, the effects may not be drastic.
- [Picture Mode] change may modify [Energy Saving] and [Motion Eye Care] settings and it can affect energy consumption.

To set additional picture options

⚙️ (Settings) ▶ (Picture) ▶ (Picture Mode Settings) ▶ (Picture Options)

Adjusts detailed setting for images.

- [Noise Reduction] Eliminates noise in the picture.
- [MPEG Noise Reduction] Eliminates noise generated while creating digital picture signals.
- [Black Level] Adjusts the brightness and contrast of the screen to suit the black level of the input picture by using the blackness (black level) of the screen.
- [Real Cinema] Optimizes the screen for movie viewing.
- [Motion Eye Care] Saves power consumption by adjusting the brightness corresponding to the movement of the image on the screen.
- Depending upon input signal or other picture settings, the range of detailed items for adjustment may differ.

To use energy saving feature

⚙️ (Settings) ▶ (Picture) ▶ (Energy Saving)

Reduces power consumption by adjusting peak screen brightness.

- [Auto] The TV sensor detects the ambient lighting and automatically adjusts the screen brightness.
- [Off] Turns off the Energy Saving.
- [Minimum] / [Medium] / [Maximum] Applies the pre-set Energy Saving.
- [Screen Off] Screen is turned off and only sound is played. Press any button on the remote control to turn the screen back on.
- Depending upon the Energy Saving ([Auto] / [Maximum]), you may not be able to adjust the [Backlight]. In this case, navigate to ⚙️ (Settings) ▶ (Picture) ▶ (Energy Saving) and set to [Off] or [Minimum].

Settings

(For series of LT560H, LT570H)

To select Picture Mode

MENU
SETTINGS ▶ [Picture] ▶ [Picture Mode Settings] ▶
[Picture Mode]

Select the picture mode optimized for the viewing environment or the program.

- [Vivid] Heightens contrast, brightness and sharpness to display vivid images.
- [Standard] Displays images in standard levels of contrast, brightness and sharpness.
- [APS] APS (Auto power saving) mode reduces power consumption by dimming control.
- [Cinema] / [Game] Displays the optimum picture for a movie or a game.
- [Sports] Optimized picture mode for sports matches. The pitch and kits are presented in vibrant colors, with crystal-clear images even for fast movements.
- Depending upon input signal, the available range of picture modes may differ.
- [Picture Mode] change may modify [Motion Eye Care] settings and it can affect energy consumption.

To set additional picture options

MENU
SETTINGS ▶ [Picture] ▶ [Picture Mode Settings] ▶
[Picture Options]

Adjusts detailed setting for images.

- [Noise Reduction] Eliminates noise in the picture.
- [MPEG Noise Reduction] Eliminates noise generated while creating digital picture signals.
- [Black Level] Adjusts the brightness and contrast of the screen to suit the black level of the input picture by using the blackness (black level) of the screen.
- [Real Cinema] Optimizes the screen for movie viewing.
- [Motion Eye Care] Saves power consumption by adjusting the brightness corresponding to the movement of the image on the screen.
- Depending upon input signal or other picture settings, the range of detailed items for adjustment may differ.

Specifications

Product specifications may be changed without prior notice due to upgrade of product functions.

Estimated yearly energy consumption indicated on the FTC label is measured in accordance with the Test Procedures for Television Sets (USA only).

The actual energy consumption depends on the usage environment (The content watched, TV settings, etc.).

Broadcasting Specifications	
Television system	ATSC, NTSC-M, 64 & 256 QAM
Program coverage (Band)	VHF 2-13, UHF 14-69, DTV 2-69, CATV 1-135, CADTV 1-135
External antenna impedance	75 Ω

Environment condition	
Operating Temperature	0 °C to 40 °C (32 °F to 104 °F)
Operating Humidity	Less than 80 %
Storage Temperature	-20 °C to 60 °C (-4 °F to 140 °F)
Storage Humidity	Less than 85 %

HDMI (PC) supported mode

Resolution	Horizontal Frequency (kHz)	Vertical Frequency (Hz)
640 x 350	31.46	70.09
720 x 400	31.46	70.08
640 x 480	31.46	59.94
800 x 600	37.87	60.31
1024 x 768	48.36	60.00
1152 x 864	54.34	60.05
1360 x 768	47.71	60.01
1280 x 1024 ¹	63.98	60.02
1920 x 1080 ¹	67.50	60.00

¹ FHD : 43/49LT340C0UB, 43/49LT340H0UA,
43/49LT560H0UA, 43/49LT570H0UA

HDMI (DTV) supported mode

Resolution	Horizontal Frequency (kHz)	Vertical Frequency (Hz)
640 x 480p	31.46	59.94
	31.50	60.00
720 x 480p	31.47	59.94
	31.50	60.00
1280 x 720p	44.96	59.94
	45.00	60.00
1920 x 1080i	33.72	59.94
	33.75	60.00
1920 x 1080p	26.97	23.97
	27.00	24.00
	33.71	29.97
	33.75	30.00
	67.43	59.94
	67.50	60.00

RGB (PC) supported mode

(For series of LT340C, LT340H)

Resolution	Horizontal Frequency (kHz)	Vertical Frequency (Hz)
640 x 350	31.46	70.09
720 x 400	31.46	70.08
640 x 480	31.46	59.94
800 x 600	37.87	60.31
1024 x 768	48.36	60.00
1152 x 864	54.34	60.05
1360 x 768	47.71	60.01
1280 x 1024 ¹	63.98	60.02
1920 x 1080 ¹	67.50	60.00

¹ FHD : 43/49LT340C0UB, 43/49LT340H0UA

Component supported mode

(For series of LT340C, LT340H)

Resolution	Horizontal Frequency (kHz)	Vertical Frequency (Hz)
720 x 480i	15.73	59.94
	15.73	60.00
720 x 480p	31.47	59.94
	31.50	60.00
1280 x 720p	44.96	59.94
	45.00	60.00
1920 x 1080i	33.72	59.94
	33.75	60.00
1920 x 1080p	26.97	23.97
	27.00	24.00
	33.71	29.97
	33.75	30.00
	67.43	59.94
	67.50	60.00

Composite, AV supported mode

(For series of LT560H, LT570H)

Resolution	Horizontal Frequency (kHz)	Vertical Frequency (Hz)
720 x 480i	15.73	59.94
	15.73	60.00
720 x 480p	31.47	59.94
	31.50	60.00

My Media Supported Files

- * Maximum data transfer rate: 20 Mbps (Mega bit per second)
- External supported subtitle formats: *.srt, *.smi, *.sub (Only for SubViewer 1.0/2.0), *.ass, *.ssa, *.txt

Supported Photo Formats

- * BMP and PNG format files may be slower to display than JPEG.
- * Non-standard photo/ image file may not be displayed.

File Format	Format	Resolution
.jpeg .jpg .jpe	JPEG	(Available file type) SOF0: Baseline, SOF1: Extend Sequential, SOF2: Progressive (Photo size) Minimum: 64 (W) x 64 (H), Maximum: Normal Type: 15360 (W) x 8640 (H), Progressive Type: 1920 (W) x 1440 (H)
.bmp	BMP	(Photo size) Minimum: 64 (W) x 64 (H), Maximum: 9600 (W) x 6400 (H)
.png	PNG	(Available file type) Interlace, Non-Interlace (Photo size) Minimum: 64 (W) x 64 (H), Maximum: Interlace: 1200 (W) x 800 (H), Non-Interlace: 9600 (W) x 6400 (H)

Supported Audio Formats

File Format	Info
MP3	(Bit rate) 32 Kbps ~ 320 Kbps (Sample freq.) 16 kHz ~ 48 kHz (Support) MPEG-1, MPEG-2, Layer 2, Layer 3
AAC	(Bit rate) Free Format (Sample freq.) 8 kHz ~ 48 kHz (Support) ADIF, ADTS
M4A	(Bit rate) Free Format (Sample freq.) 8 kHz ~ 48 kHz (Support) MPEG-4
WMA	(Bit rate) 128 Kbps ~ 320 Kbps (Sample freq.) 8 kHz ~ 48 kHz (Support) WMA7, WMA8, WMA9 Standard
WMA 10 Pro	(Bit rate) ~ 768 Kbps (Channel / Sample freq.) M0: Up to 2 Channel @ 48 kHz (Except LBR mode), M1: Up to 5.1 Channel @ 48 kHz, M2: Up to 5.1 Channel @ 96 kHz (Support) WMA 10 Pro
OGG	(Bit rate) Free Format (Sample freq.) 8 kHz ~ 48 kHz (Support) OGG Vorbis

Supported Video Formats

* Maximum: 1920 x 1080 @ 30p (only Motion JPEG 640 x 480 @ 30p)

* H.264/AVC is supported profile level 4.1 or below.

Extension		Codec	
.asf .wmv	Video	MPEG-4 Part2, XViD, H.264/AVC, VC1(WMV3, WVC1)	
	Audio	WMA Standard, WMA9(Pro), MP3, AAC, AC3	
.avi	Video	MPEG-2, MPEG-4 Part2, XViD, H.264/AVC	
	Audio	HE-AAC, LPCM, ADPCM, MPEG-1 Layer I, MPEG-1 Layer II, MPEG-1 Layer III (MP3), Dolby Digital	
.ts	Video	H.264/AVC, MPEG-2	
.trp .tp .mts .m2ts	Audio	MPEG-1 Layer I, MPEG-1 Layer II, MPEG-1 Layer III (MP3), Dolby Digital, Dolby Digital Plus, AAC, HE-AAC	
		Video	MPEG-1, MPEG-2
		Audio	Dolby Digital, MPEG-1 Layer I, MPEG-1 Layer II, DVD-LPCM
		Video	MPEG-2, MPEG-4 Part2, XViD, H.264/AVC
.mp4 .m4v .mov	Video	MPEG-2, MPEG-4 Part2, XViD, H.264/AVC	
	Audio	AAC, MPEG-1 Layer III (MP3)	
.mkv	Video	MPEG-2, MPEG-4 Part2, XViD, H.264/AVC	
	Audio	HE-AAC, Dolby Digital, MPEG-1 Layer III (MP3), LPCM	
.mpg .mpeg .mpe	Video	MPEG-2	
	Audio	MPEG-1 Layer I, MPEG-1 Layer II, Dolby Digital, LPCM	
.dat	Video	MPEG-1, MPEG-2	
	Audio	MP2	
.flv	Video	Sorenson H.263, H.264/AVC	
	Audio	MP3, AAC, HE-AAC	
.3gp	Video	H.264/AVC, MPEG-4 Part2	
	Audio	AAC, AMR(NB/WB)	

KEY CODES (TYPE A)

ENGLISH

* This feature is not available for all models.

Code (Hexa)	Function	Note	Code (Hexa)	Function	Note
00	CH / PAGE	R/C Button	45	Q.MENU	R/C Button
01	CH / PAGE	R/C Button	4C	(Dash) / LIST	R/C Button
02	+ VOL	R/C Button	4D	PICTURE	R/C Button
03	VOL	R/C Button	52	SOUND	R/C Button
06		R/C Button	5B	EXIT	R/C Button
07		R/C Button	61	(Blue)	R/C Button
08	(Power)	R/C Button	63	(Yellow)	R/C Button
09	(Mute)	R/C Button	71	(Green)	R/C Button
0B	(Input)	R/C Button	72	(Red)	R/C Button
0E	SLEEP	R/C Button	79	RATIO	R/C Button
0F	TV	R/C Button	7C	(Home)	R/C Button
10 - 19	Number Key 0 - 9	R/C Button	8E		R/C Button
1A	Q.VIEW	R/C Button	8F		R/C Button
1E	FAV	R/C Button	91	SAP/* / AUDIO	R/C Button
28	BACK	R/C Button	AA	INFO	R/C Button
39	CAPTION	R/C Button	B0		R/C Button
40		R/C Button	B1		R/C Button
41		R/C Button	BA		R/C Button
43	(Settings)	R/C Button	--	GUIDE*	R/C Button
44	OK	R/C Button			

- Key code 4C (0 x 4C) is available on ATSC/ISDB models which use major/minor channel. (For South Korea, Japan, North America, Latin America except Colombia models)

KEY CODES (TYPE B)

* This feature is not available for all models.

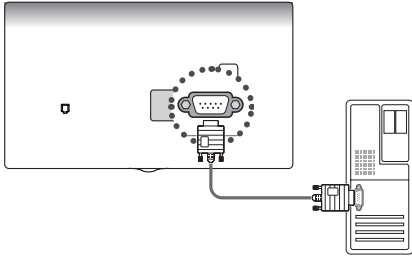
Code (Hexa)	Function	Note	Code (Hexa)	Function	Note
00	CH / PAGE	R/C Button	4C	(Dash)	R/C Button
01	CH / PAGE	R/C Button	45	Q.MENU	R/C Button
02	+ VOL	R/C Button	5B	EXIT	R/C Button
03	VOL	R/C Button	60	PIP	R/C Button
06		R/C Button	61	PIP INPUT	R/C Button
07		R/C Button	63	SWAP	R/C Button
08	(Power)	R/C Button	71	PIPCH+	R/C Button
09	MUTE / DELETE	R/C Button	72	PIPCH-	R/C Button
0A	SAP	R/C Button	7E	SIMPLINK	R/C Button
0B	INPUT	R/C Button	8E		R/C Button
0C	PORTAL	R/C Button	8F		R/C Button
0E	TIMER	R/C Button	AA	INFO	R/C Button
10 - 19	Number Key 0 - 9, (Space)	R/C Button	AB	GUIDE	R/C Button
1A	FLASHBK	R/C Button	B0		R/C Button
1E	MARK	R/C Button	B1		R/C Button
28	(Back)	R/C Button	BA		R/C Button
39	CC / CHAR/NUM	R/C Button	C0	(Green)	R/C Button
40		R/C Button	C1	(Red)	R/C Button
41		R/C Button	C2	(Yellow)	R/C Button
43	MENU SETTINGS	R/C Button	C3	(Blue)	R/C Button
44	OK ENTER	R/C Button	--	TV / DVD	R/C Button

- Key code 4C (0 x 4C) is available on ATSC/ISDB models which use major/minor channel. (For South Korea, Japan, North America, Latin America except Colombia models)

EXTERNAL CONTROL DEVICE SETUP

- * Image shown may differ from your TV.
- * Cable is not provided.
- * The connection interface may differ from your TV.

RS-232C Setup



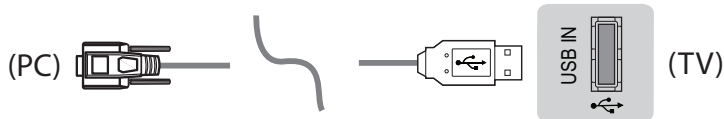
- Connect the USB to Serial converter/RS-232C input jack to an external control device (such as a computer or an A/V control system) to control the product's functions externally.
- Connect the serial port of the control device to the RS-232C jack on the product back panel.

NOTE

- The type of control port on the TV can be different between model series.

USB to Serial converter with USB Cable

USB Type



- LG TV supports PL2303 chip-based (Vendor ID : 0 x 0557, Product ID : 0 x 2008) USB to serial converter which is not made nor provided by LG.
- It can be purchased from computer stores that carry accessories for IT support professionals.

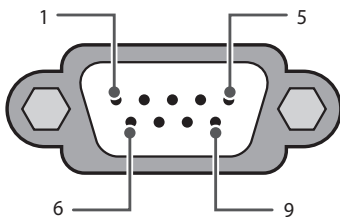
RS-232C with RS-232C Cable

DE9 (D-Sub 9pin) Type



- You need to purchase the RS-232C (DE9, D-Sub 9 pin female-to-female type) to RS-232C cable required for the connection between the PC and the TV, which is specified in the manual.
- The connection interface may differ from your TV.

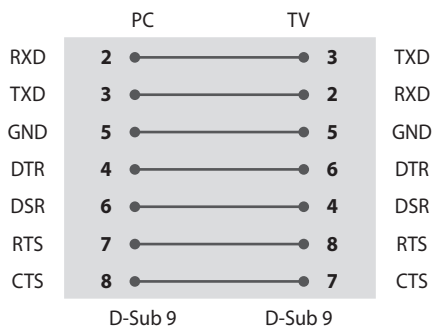
Connector type : D-Sub 9-pin male



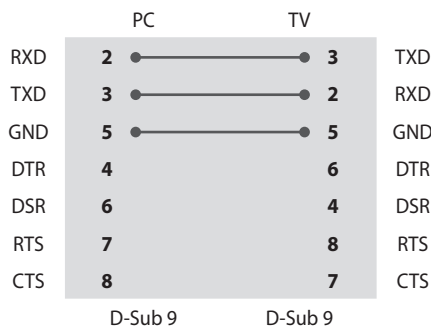
RS-232C
(Serial port)

RS-232C configurations

7-Wire Configurations
(Standard RS-232C cable)



3-Wire Configurations
(Not standard)



Set ID

For Set ID number, see “**Real data mapping (Hexadecimal : Decimal)**”.

- 1 Press **Settings** / **MENU** / **SETTINGS** to access the main menus.
- 2 Press the navigation buttons to scroll to ([General] → [Set ID]) and press **OK** / **ENTER** button.
- 3 Scroll left or right to select a set ID number and select **BACK** / **(Back)**. The adjustment range is 1-99.
- 4 When you are finished, press **EXIT** / **EXIT**.

Communication Parameters

- Baud rate : 9600 bps (UART)
- Data length : 8 bits
- Parity : None
- Stop bit : 1 bit
- Communication code : ASCII code
- Use a crossed (reverse) cable.

Command reference list

* (Depending upon model)

	COMMAND1	COMMAND2	DATA (Hexadecimal)
1 Power	k	a	00 to 01
2 [Aspect Ratio]	k	c	(page 28)
3 Screen Mute	k	d	(page 28)
4 Volume Mute	k	e	00 to 01
5 Volume Control	k	f	00 to 64
6 [Contrast]	k	g	00 to 64
7 [Brightness]	k	h	00 to 64
8 [Color]	k	i	00 to 64
9 [Tint]	k	j	00 to 64
10 [Sharpness]	k	k	00 to 32
11 [OSD] Select	k	l	00 to 01
12 Remote Control Lock Mode	k	m	00 to 01
13 [Treble]	k	r	00 to 64
14 [Bass]	k	s	00 to 64
15 [Balance]	k	t	00 to 64
16 [Color Temperature]	x	u	00 to 64
17 [Equalizer]	j	v	(page 30)
18 [Energy Saving]	j	q	00 to 05
19 Tune Command	m	a	(page 31)
20 [Channel] Control	m	b	00 to 01
21 Key	m	c	Key Codes
22 Control [Backlight]	m	g	00 to 64
23 Input select	x	b	(page 34)
24 Auto Configure	j	u	(page 34)

- During playing media, all commands except Power (ka) and Key (mc) are not executed and treated as NG. With RS-232C cable, TV can communicate "ka command" in power-on or power-off status. But with USB-to-Serial converter cable, the command works only if TV is on.

TRANSMISSION / RECEIVING PROTOCOL

* (Depending upon model)

Transmission

(Command1)(Command2)()(Set ID)()(Data)(Cr)

(Command 1) : First command to control the TV. (j, k, m or x)

(Command 2) : Second command to control the TV.

(Set ID) : You can adjust the set ID to choose desired monitor ID number in option menu. Adjustment range is 1 to 99. When selecting Set ID '0', every connected set is controlled. Set ID is indicated as decimal (1 to 99) on menu and as Hexa decimal (0 x 0 to 0 x 63) on transmission/receiving protocol.

(Data) : To transmit command data (hexadecimal). Transmit 'FF' data to read status of command.

(Cr) : Carriage Return - ASCII code '0 x 0D'

() : Space - ASCII code '0 x 20'

OK Acknowledgement

(Command2)()(Set ID)()(OK)(Data)(x)

* The set transmits ACK (acknowledgement) based on this format when receiving normal data. At this time, if the data is data read mode, it indicates present status data. If the data is data write mode, it returns the data of the PC computer.

Error Acknowledgement

(Command2)()(Set ID)()(NG)(Data)(x)

* The set transmits ACK (acknowledgement) based on this format when receiving abnormal data from non-viable functions or communication errors.

Data 00: Illegal Code

Real data mapping (Hexadecimal : Decimal)

* When you enter the (Data) in hexadecimal, refer to following conversion table.

* Channel Tune (ma) Command uses two-byte hexadecimal value (Data) to select channel number.

00 : Step 0	32 : Step 50 ([Set ID] 50)	FE : Step 254
01 : Step 1 ([Set ID] 1)	33 : Step 51 ([Set ID] 51)	FF : Step 255
...
0A : Step 10 ([Set ID] 10)	63 : Step 99 ([Set ID] 99)	01 00 : Step 256
...
0F : Step 15 ([Set ID] 15)	C7 : Step 199	27 0E : Step 9998
10 : Step 16 ([Set ID] 16)	C8 : Step 200	27 0F : Step 9999
...

1 Power (Command: k a)

- ▶ To control power on or off of the set.

Transmission

(k)(a)()([Set ID])()(Data)(Cr)

Data 00 : [Off]

Data 01 : [On]

Ack

(a)()([Set ID])()(OK/NG)(Data)(x)

- ▶ To show TV is power on or off.

Transmission

(k)(a)()([Set ID])()(FF)(Cr)

Ack

(a)()([Set ID])()(OK/NG)(Data)(x)

* Similarly, if other functions transmit 'FF' data based on this format, Acknowledgement feedback presents status about each function.

* OK Ack., Error Ack. and other message may display on the screen when TV is power on.

2 [Aspect Ratio] (Command: k c) (Main Picture Size)

- ▶ To adjust the screen format. (Main picture format)
You can also adjust the screen format using the picture settings.

Transmission

(k)(c)()([Set ID])()(Data)(Cr)

Data 01 : [4:3] (Normal screen - Just Scan Off)

Data 02 : [16:9] (Wide screen - Just Scan Off)

Data 06 : [Original] (Just Scan Off)

Data 09 : [Just Scan]

Ack

(c)()([Set ID])()(OK/NG)(Data)(x)

* Using the PC input, you select either 16:9 or 4:3 screen aspect ratio.

* In DTV/HDMI/Component mode (high-definition), Just Scan is available.

* Full wide mode may work differently based on model and is supported for DTV fully, and ATV, AV partially.

3 Screen Mute (Command: k d)

- ▶ To select screen mute on/off.

Transmission

(k)(d)()([Set ID])()(Data)(Cr)

Data 00 : Screen mute off (Picture on) / Video mute off

Data 01 : Screen mute on (Picture off)

Data 10 : Video mute on

Ack

(d)()([Set ID])()(OK/NG)(Data)(x)

* In case of video mute on only, TV will display On Screen Display(OSD). But, in case of Screen mute on, TV will not display OSD.

4 Volume Mute (Command: k e)

- ▶ To control volume mute on/off. You can also adjust mute using the mute button on remote control.

Transmission

(k)(e)()([Set ID])()(Data)(Cr)

Data 00 : Volume mute on (Volume off)

Data 01 : Volume mute off (Volume on)

Ack

(e)()([Set ID])()(OK/NG)(Data)(x)

5 Volume Control (Command: k f)

- ▶ To adjust volume. You can also adjust volume with the volume buttons on remote control.

Transmission

(k)(f)()([Set ID])()(Data)(Cr)

Data Min : 00 to Max : 64

Ack

(f)()([Set ID])()(OK/NG)(Data)(x)

6 [Contrast] (Command: k g)

- ▶ To adjust screen contrast. You can also adjust contrast in the picture settings.

Transmission

(k)(g)()([Set ID])()(Data)(Cr)

Ack

(g)()([Set ID])()(OK/NG)(Data)(x)

7 [Brightness] (Command: k h)

- ▶ To adjust screen brightness. You can also adjust brightness in the picture settings.

Transmission

(k)(h)()([Set ID])()(Data)(Cr)

Data Min : 00 to Max : 64

Ack

(h)()([Set ID])()(OK/NG)(Data)(x)

8 [Color] (Command: k i)

- ▶ To adjust the screen color. You can also adjust color in the picture settings.

Transmission

(k)(i)()([Set ID])()(Data)(Cr)

Data Min : 00 to Max : 64

Ack

(i)()([Set ID])()(OK/NG)(Data)(x)

9 [Tint] (Command: k j)

- ▶ To adjust the screen tint. You can also adjust color in the picture settings.

Transmission

(k)(j)()([Set ID])()(Data)(Cr)

Data Red : 00 to Green : 64

Ack

(j)()([Set ID])()(OK/NG)(Data)(x)

10 [Sharpness] (Command: k k)

- ▶ To adjust the screen sharpness. You can also adjust sharpness in the picture settings.

Transmission

(k)(k)()([Set ID])()(Data)(Cr)

Data Min : 00 to Max : 32

Ack

(k)()([Set ID])()(OK/NG)(Data)(x)

11 [OSD] Select (Command: k l)

- ▶ To select OSD (On Screen Display) on/off when controlling remotely.

Transmission

(k)(l)()([Set ID])()(Data)(Cr)

Data 00 : [Off]

Data 01 : [On]

Ack

(l)()([Set ID])()(OK/NG)(Data)(x)

12 Remote Control Lock Mode (Command: k m)

- ▶ To lock the front panel controls on the monitor and remote control.

Transmission

(k)(m)()([Set ID])()(Data)(Cr)

Data 00 : [Off]

Data 01 : [On]

Ack

(m)()([Set ID])()(OK/NG)(Data)(x)

* If you are not using the remote control, use this mode. When main power is off & on (plug-off and plug-in, after 20 - 30 seconds), external control lock is released.

* In the standby mode (DC off by off timer or 'ka', 'mc' command), and if key operation is on, TV will not turn on by power on key of IR & Local Key.

13 [Treble] (Command: k r)

(Depending upon model)

- ▶ To adjust treble. You can also adjust Treble in the audio settings.

Transmission

(k)(r)([Set ID])(Data)(Cr)

Data Min : 00 to Max : 64

Ack

(r)([Set ID])(OK/NG)(Data)(x)

14 [Bass] (Command: k s)

(Depending upon model)

- ▶ To adjust bass. You can also adjust Bass in the audio settings.

Transmission

(k)(s)([Set ID])(Data)(Cr)

Data Min : 00 to Max : 64

Ack

(s)([Set ID])(OK/NG)(Data)(x)

15 [Balance] (Command: k t)

- ▶ To adjust balance. You can also adjust balance in the audio settings.

Transmission

(k)(t)([Set ID])(Data)(Cr)

Data Min : 00 to Max : 64

Ack

(t)([Set ID])(OK/NG)(Data)(x)

16 [Color Temperature] (Command: x u)

- ▶ To adjust color temperature. You can also adjust color temperature in the picture settings.

Transmission

(x)(u)([Set ID])(Data)(Cr)

Data Min : 00 to Max : 64

Ack

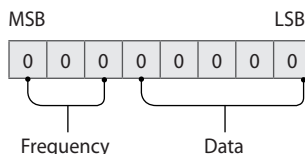
(u)([Set ID])(OK/NG)(Data)(x)

17 [Equalizer] (Command : j v)

- ▶ Adjust EQ of the set.

Transmission

(j)(v)([Set ID])(Data)(Cr)



7	6	5	Frequency	4	3	2	1	0	Step
0	0	0	1st Band	0	0	0	0	0	0(decimal)
0	0	1	2nd Band	0	0	0	0	1	1(decimal)
0	1	0	3rd Band
0	1	1	4th Band	1	0	0	1	1	19(decimal)
1	0	0	5th Band	1	0	1	0	0	20(decimal)

Ack

(v)([Set ID])(OK/NG)(Data)(x)

* It depends on model, and can adjust when sound mode is EQ adjustable value.

18 [Energy Saving] (Command: j q)

(Depending upon model)

- ▶ To reduce the power consumption of the TV. You can also adjust energy saving in picture settings.

Transmission

(j)(q)([Set ID])(Data)(Cr)

Data 00 : [Off]

Data 01 : [Minimum]

Data 02 : [Medium]

Data 03 : [Maximum]

Data 04 : [Auto]

Data 05 : [Screen off]

Ack

(q)([Set ID])(OK/NG)(Data)(x)

19 Tune Command (Command: m a)

* This command may work differently Depending upon model and signal.

* For Europe, Mid-East, Colombia, Asia except South Korea and Japan Model

► Select channel to following physical number.

Transmission

(m)(a)()([Set ID])()(Data 00)()(Data 01)

()(Data 02)(Cr)

• Analog Antenna/Cable

(Data 00)(Data 01) Channel Data

Data 00 : High byte channel data

Data 01 : Low byte channel data

- 00 00 ~ 00 C7 (Decimal: 0 ~ 199)

Data 02 : Input Source (Analog)

- 00 : Antenna TV (ATV)

- 80 : Cable TV (CATV)

• Digital Antenna/Cable/Satellite

(Data 00)(Data 01): Channel Data

Data 00 : High byte channel data

Data 01 : Low byte channel data

- 00 00 ~ 27 0F (Decimal: 0 ~ 9999)

Data 02 : Input Source (Digital)

- 10 : Antenna TV (DTV)

- 20 : Antenna Radio (Radio)

- 40 : Satellite TV (SDTV)

- 50 : Satellite Radio (S-Radio)

- 90 : Cable TV (CADTV)

- a0 : Cable Radio (CA-Radio)

• Tune Command Examples:

1 Tune to the Analog antenna (PAL) Channel 10.

[Set ID] = All = 00

Data 00 & 01 = Channel Data is 10 = 00 0a

Data 02 = Analog Antenna TV = 00

Result = ma 00 00 0a 00

2 Tune to the digital antenna (DVB-T) Channel 01.

[Set ID] = All = 00

Data 00 & 01 = Channel Data is 1 = 00 01

Data 02 = Digital Antenna TV = 10

Result = ma 00 00 01 10

3 Tune to the satellite (DVB-S)

Channel 1000.

[Set ID] = All = 00

Data 00 & 01 = Channel Data is 1000 = 03 E8

Data 02 = Digital Satellite TV = 40

Result = ma 00 03 E8 40

Ack

(a)()([Set ID])()(OK)(Data 00)(Data 01)

(Data 02)(x)(a)()([Set ID])()(NG)(Data 00)(x)

* For South Korea, North/Latin America except Colombia Model

► To tune channel to following physical/major/minor number.

Transmission

(m)(a)()0()(Data 00)()(Data 01)()

(Data 02)()(Data 03)()(Data 04)()(Data 05)(Cr)

- Digital channels have a Physical, Major, and Minor channel number. The Physical number is the actual digital channel number, the Major is the number that the channel should be mapped to, and the Minor is the sub-channel. Since the ATSC tuner automatically maps the channel from the Major / Minor number, the Physical number is not required when sending a command in Digital.

- Analog Antenna/Cable
 - Data 00 : Physical Channel Number
 - Antenna (ATV) : 02~45 (Decimal: 2 ~ 69)
 - Cable (CATV) : 01, 0E~7D (Decimal : 1, 14~125)
 - (Data 01 ~ 04): Major/Minor Channel Number
 - Data 01 & 02: xx (Don't care)
 - Data 03 & 04: xx (Don't care)
 - Data 05: Input Source (Analog)
 - 00 : Antenna TV (ATV)
 - 01 : Cable TV (CATV)
- Digital Antenna/Cable
 - Data 00 : xx (Don't care)
 - (Data 01)(Data 02): Major Channel Number
 - Data 01 : High byte Channel Data
 - Data 02 : Low byte Channel Data
 - 00 01 ~ 27 0F (Decimal: 1 ~ 9999)
 - (Data 03)(Data 04): Minor Channel Number
 - Data 03 : High byte Channel Data
 - Data 04 : Low byte Channel Data
 - Data 05 : Input Source (Digital)
 - 02 : Antenna TV (DTV) – Use Physical Channel Number
 - 06 : Cable TV (CADTV) – Use Physical Channel Number
 - 22 : Antenna TV (DTV) – Don't Use Physical Channel Number
 - 26 : Cable TV (CADTV) - Don't Use Physical Channel Number
 - 46 : Cable TV (CADTV) – Use Major Channel Number Only (One Part Channel)

* Two bytes are available for each major and minor channel data, but usually the low byte is used alone (high byte is 0).

- Tune Command Examples:
 - 1 Tune to the Analog cable (NTSC) channel 35.
 - [Set ID] = All = 00
 - Data 00 = Channel Data is 35 = 23
 - Data 01 & 02 = No Major = 00 00
 - Data 03 & 04 = No Minor = 00 00
 - Data 05 = Analog Cable TV = 01
 - Total = ma 00 23 00 00 00 00 01
 - 2 Tune to the digital antenna (ATSC) channel 30-3.
 - [Set ID] = All = 00
 - Data 00 = Don't know Physical = 00
 - Data 01 & 02 = Major is 30 = 00 1E
 - Data 03 & 04 = Minor is 3 = 00 03
 - Data 05 = Digital Antenna TV = 22
 - Total = ma 00 00 00 1E 00 03 22

Ack

```
(a)( )([Set ID])( )(OK)(Data 00)(Data 01)(Data 02)
(Data 03)(Data 04)(Data 05)(x)(a)( )([Set ID])( )
(NG)(Data 00)(x)
```

* For Japan Model

- To tune channel to following physical/major/minor number.

Transmission

```
(m)(a)( )(0)( )(Data 00)( )(Data 01)( )(Data 02)
( )(Data 03)( )(Data 04)( )(Data 05)(Cr)
```

- Digital Antenna/Satellite
 - Data 00 : xx (Don't care)
 - (Data 01)(Data 02) : Major Channel Number
 - Data 01 : High byte Channel Data
 - Data 02 : Low byte Channel Data
 - 00 01 ~ 27 0F (Decimal: 1 ~ 9999)
 - (Data 03)(Data 04) : Minor/Branch Channel Number (Don't care in Satellite)
 - Data 03 : High byte Channel Data
 - Data 04 : Low byte Channel Data
 - Data 05 : Input Source (Digital/Satellite for Japan)
 - 02 : Antenna TV (DTV)
 - 07 : BS (Broadcasting Satellite)
 - 08 : CS1 (Communication Satellite 1)
 - 09 : CS2 (Communication Satellite 2)

• Tune Command Examples:

1 Tune to the digital antenna (ISDB-T) channel 17-1.

[Set ID] = All = 00
 Data 00 = Don't know Physical = 00
 Data 01 & 02 = Major is 17 = 00 11
 Data 03 & 04 = Minor/Branch is 1 = 00 01
 Data 05 = Digital Antenna TV = 02
 Total = ma 00 00 00 11 00 01 02

2 Tune to the BS (ISDB-BS) channel 30.

[Set ID] = All = 00
 Data 00 = Don't know Physical = 00
 Data 01 & 02 = Major is 30 = 00 1E
 Data 03 & 04 = Don't Care = 00 00
 Data 05 = Digital BS TV = 07
 Total = ma 00 00 00 1E 00 00 07

* This feature is varied based on the model.

Ack

(a)()([Set ID])()(OK)(Data 00)(Data 01)
 (Data 02)(Data 03)(Data 04)(Data 05)
 (x)(a)()([Set ID])()(NG)(Data 00)(x)

20 [Channel] Control (Command: m b)

► To skip current channel for next time.

Transmission

(m)(b)()([Set ID])()(Data)(Cr)

Data 00 : Del(ATSC,ISDB)/Skip(DVB)

Data 01 : Add

Ack

(b)()([Set ID])()(OK/NG)(Data)(x)

* Set the saved channel status to del(ATSC, ISDB)/skip(DVB) or add.

21 Key (Command: m c)

► To send IR remote key code.

Transmission

(m)(c)()([Set ID])()(Data)(Cr)

Data : Key code - page 22, 23

Ack

(c)()([Set ID])()(OK/NG)(Data)(x)

22 Control [Backlight] (Command: m g)

► To control the backlight.

Transmission

(m)(g)()([Set ID])()(Data)(Cr)

Data Min : 00 to Max : 64

Ack

(g)()([Set ID])()(OK/NG)(Data)(x)

23 Input select (Command: x b) (Main Picture Input)

► To select input source for main picture.

Transmission

(x)(b)()([Set ID])()(Data)(Cr)

Data 00 : DTV

Data 01 : CADTV

Data 02 : Satellite DTV ISDB-BS (Japan)

Data 03 : ISDB-CS1 (Japan)

Data 04 : ISDB-CS2 (Japan)

Data 10 : ATV

Data 11 : CATV

Data 20 : AV or AV1

Data 21 : AV2

Data 40 : Component1

Data 41 : Component2

Data 60 : RGB

Data 90 : HDMI1

Data 91 : HDMI2

Data 92 : HDMI3

Data 93 : HDMI4

Ack

(b)()([Set ID])()(OK/NG)(Data)(x)

* This function depends on model and signal.

24 Auto Configure (Command: j u)

(Depending upon model)

► To adjust picture position and minimize image shaking automatically. It works only in RGB (PC) mode.

Transmission

(j)(u)()([Set ID])()(Data)(Cr)

Data 01 : To set

Ack

(u)()([Set ID])()(OK/NG)(Data)(x)

IR OUT Using Guide

Suitable / Not Recommend remote-controller data format

Item	Data format code	Note
Suitable Data Format	NEC, Toshiba Full Repeat Code Format	Single : Enable Repeat : Enable
	Philips RC5, RC6 Code Format	
	Zenith Code Format	
Not Recommend Data Format	Matsushita, RCA Code Format	Single : Enable Repeat : Disable
	Sony 12/15/20 bit, Mitsubishi Code Format	
	Sharp, JVC, R-step, Philips RCMM, RECS-80, XMP Code Format	Single : Disable Repeat : Disable

IR Receiver specifications

Carrier frequency	37.9 KHz
Peak Wavelength	940 nm
Minimum burst length	Min. 300 us
Minimum gap time is required of	Min. 350 us
Data word length	Max. 100 ms
Minimum gap time in the data stream is needed of	Min. 50 ms

Parameter	Symbol	Conditions	Min	Typ	Max	Unit
High Level Out Pulse Width	Twh	Burst Wave = 600 μ s	400	-	800	μ s
Low Level Out Pulse Width	Twl	Period = 1.2 ms	400	-	800	μ s



If not use the remote-controller with data formats recommended, IR output signals will be suppressed automatically by IR receiver. In this case, LG does not guarantee IR working function. To make sure of this matter, here are two methods as below.

- Use the remote-controller with suitable data formats.
- Use the IR dongle receiver of the set-top box.

Open Source Software Notice Information

To obtain the source code under GPL, LGPL, MPL, and other open source licenses, that is contained in this product, please visit <http://opensource.lge.com>. In addition to the source code, all referred license terms, warranty disclaimers and copyright notices are available for download.

LG Electronics will also provide open source code to you on CD-ROM for a charge covering the cost of performing such distribution (such as the cost of media, shipping, and handling) upon email request to opensource@lge.com. This offer is valid for a period of three years after our last shipment of this product. This offer is valid to anyone in receipt of this information.

Software Download Information

(Depending upon model)

- SuperSign Software & Manual
 - Visit the LG Electronics website (<http://partner.lge.com>) and download the latest software for your model.

Updating Firmware

(Depending upon model)

You can update the firmware for the product by downloading the latest firmware.

- 1 Download the latest firmware at partner.lge.com. (Signing up for a membership and log-in required)
- 2 Create a folder named "LG_DTV" or "lg_dtv" on a USB memory device.
- 3 Move the downloaded file to the folder that you have created on the USB memory device.
- 4 Connect the USB memory device to the USB port on your TV.
- 5 When a pop-up window appears, start the update by following the instructions.

Licenses

Supported licenses may differ by model. For more information about licenses, visit www.lg.com.

Manufactured under license from Dolby Laboratories. Dolby, Dolby Vision, Dolby Audio, Dolby Atmos, and the double-D symbol are trademarks of Dolby Laboratories.



The terms HDMI and HDMI High-Definition Multimedia Interface, and the HDMI Logo are trademarks or registered trademarks of HDMI Licensing Administrator, Inc. in the United States and other countries.

Regulatory

FCC Notice

(For USA)

This equipment has been tested and found to comply with the limits for a Class B digital device, pursuant to Part 15 of the FCC Rules. These limits are designed to provide reasonable protection against harmful interference in a residential installation. This equipment generates, uses, and can radiate radio frequency energy and, if not installed and used in accordance with the instructions, may cause harmful interference to radio communications. However, there is no guarantee that interference will not occur in a particular installation. If this equipment does cause harmful interference to radio or television reception, which can be determined by turning the equipment off and on, the user is encouraged to try to correct the interference by one or more of the following measures:

- Reorient or relocate the receiving antenna.
- Increase the separation between the equipment and the receiver.
- Connect the equipment to an outlet on a circuit different from that to which the receiver is connected.
- Consult the dealer or an experienced radio/TV technician for help.

This device complies with part 15 of the FCC Rules. Operation is subject to the following two conditions: (1) this device may not cause harmful interference and (2) this device must accept any interference received, including interference that may cause undesired operation. Any changes or modifications in construction of this device which are not expressly approved by the party responsible for compliance could void the user's authority to operate the equipment.

FCC Radio Frequency Interference Requirements (for UNII devices)

(For USA)

High power radars are allocated as primary users of the 5.25 to 5.35 GHz and 5.65 to 5.85 GHz bands. These radar stations can cause interference with and/or damage this device. This device cannot be co-located with any other transmitter.

FCC RF Radiation Exposure Statement

(For USA)

[For having wireless function (WLAN, Bluetooth,...)]

This equipment complies with FCC radiation exposure limits set forth for an uncontrolled environment. This transmitter must not be co-located or operating in conjunction with any other antenna or transmitter. This equipment should be installed and operated with minimum distance 20 cm (7.8 inches) between the antenna and your body. Users must follow the specific operating instructions for satisfying RF exposure compliance.

Industry Canada Statement

(For Canada)

[For having wireless function (WLAN, Bluetooth,...)]

This device contains licence-exempt transmitter(s)/ receiver(s) that comply with Innovation, Science and Economic Development Canada's licence-exempt RSS(s). Operation is subject to the following two conditions:

- (1) This device may not cause interference.
- (2) This device must accept any interference, including interference that may cause undesired operation of the device.

IC Radiation Exposure Statement

(For Canada)

[For having wireless function (WLAN, Bluetooth,...)]

This equipment complies with IC radiation exposure limits set forth for an uncontrolled environment. This equipment should be installed and operated with minimum distance 20 cm (7.8 inches) between the antenna & your body.

NOTE : THE MANUFACTURER IS NOT RESPONSIBLE FOR ANY RADIO OR TV INTERFERENCE CAUSED BY UNAUTHORIZED MODIFICATIONS TO THIS EQUIPMENT. SUCH MODIFICATIONS COULD VOID THE USER'S AUTHORITY TO OPERATE THE EQUIPMENT.

RSS-247 Requirement

(For Canada)

[For product having the wireless function using 5 GHz frequency bands]

- (1) The device for operation in the band 5150–5250 MHz is only for indoor use to reduce the potential for harmful interference to co-channel mobile satellite systems;
- (2) For devices with detachable antenna(s), the maximum antenna gain permitted for devices in the bands 5250-5350 MHz and 5470-5725 MHz shall be such that the equipment still complies with the e.i.r.p. limit;
- (3) For devices with detachable antenna(s), the maximum antenna gain permitted for devices in the band 5725-5850 MHz shall be such that the equipment still complies with the e.i.r.p. limits as appropriate; and
- (4) [For devices operating in the band 5250-5350 MHz having an e.i.r.p. greater than 200 mW] Antenna type(s), antenna models(s), and worst-case tilt angle(s) necessary to remain compliant with the e.i.r.p. elevation mask requirement set forth in section 6.2.2.3 of RSS-247 shall be clearly indicated.

Users should also be advised that high-power radars are allocated as primary users (i.e. priority users) of the bands 5250-5350 MHz and 5650-5850 MHz and that these radars could cause interference and/or damage to LE-LAN devices.

NOTE TO CABLE/TV INSTALLER

(For USA and Canada)

This reminder is provided to call the CATV system installer's attention to Article 820-40 of the National Electric Code (U.S.A.). The code provides guidelines for proper grounding and, in particular, specifies that the cable ground shall be connected to the grounding system of the building, as close to the point of the cable entry as practical.







WARNING!

Never place a television set in an unstable location. A television set may fall, causing serious personal injury or death. Many injuries, particularly to children, can be avoided by taking simple precautions such as:

- Using cabinets or stands recommended by the manufacturer of the television set.
- Only using furniture that can safely support the television set.
- Ensuring the television set is not overhanging the edge of the supporting furniture.
- Not placing the television set on tall furniture (for example, cupboards or bookcases) without anchoring both the furniture and the television set to a suitable support.
- Not placing the television set on cloth or other materials that may be located between the television set and supporting furniture.
- Educating children about the dangers of climbing on furniture to reach the television set or its controls.

If your existing television set is being retained and relocated, the same considerations as above should be applied.

Symbols

	Refers to alternating current(AC).
	Refers to direct current(DC).
	Refers to class II equipment.
	Refers to stand-by.
	Refers to "ON" (power).
	Refers to dangerous voltage.



Supplier's Declaration of Conformity	
Trade Name	LG
Responsible Party	LG Electronics USA, Inc.
Address	1000 Sylvan Ave Englewood Cliffs, NJ 07632
Telephone	(201)266-2215

The model and serial number of the product are located on the back and on one side of the product. Record them below in case you ever need service.

MODEL _____
SERIAL NO. _____

LG Customer Information Center
For inquires or comments, visit www.lg.com or call; 1-855-286-2456 CANADA 1-888-865-3026 USA, Commercial User



MANUEL D'UTILISATION

Sécurité et références

TÉLÉVISEUR À DEL*

* La mention « Téléviseur à DEL de LG » s'applique à l'écran ACL avec rétroéclairage à DEL.

Veuillez lire ce manuel attentivement avant d'utiliser l'appareil et conservez-le pour pouvoir vous y reporter ultérieurement.

32LT340CBUB	32LT340HBUA	32LT560HBUA	32LT570HBUA
43LT340COUB	43LT340H0UA	43LT560H0UA	43LT570H0UA
49LT340COUB	49LT340H0UA	49LT560H0UA	49LT570H0UA

www.lg.com

Copyright © 2019 LG Electronics inc. Tous droits réservés.


Directives de sécurité importantes

- Lisez ces directives.
- Conservez ces directives.
- Soyez attentif à tous les avertissements.
- Suivez toutes les directives.
- N'utilisez pas cet appareil près de l'eau.
- Nettoyez uniquement avec un linge sec.
- Ne bloquez pas les ouvertures d'aération. Installez l'appareil en respectant les directives du fabricant.
- N'installez pas l'appareil près de sources de chaleur comme les radiateurs, les bouches de chaleur, les fours et tout autre appareil (y compris les amplificateurs) produisant de la chaleur.
- Ne contournez pas la fonction sécuritaire de la fiche polarisée ou de la prise de mise à la terre. Une fiche polarisée est munie de deux lames, dont l'une est plus large que l'autre. Une fiche de mise à la terre comporte deux lames et une broche de mise à la terre. La lame la plus large ou la broche de mise à la terre sont fournies pour votre sécurité. Si la fiche fournie ne s'insère pas dans votre prise, consultez un électricien pour la remplacer.
- Protégez le cordon d'alimentation de manière à ce qu'il ne soit ni piétiné ni pincé, particulièrement près de la fiche, des prises de courant et du point de sortie de l'appareil.
- N'utilisez que les articles ou les accessoires recommandés par le fabricant.
- Utilisez uniquement avec un chariot, un socle, un trépied ou une table recommandé par le fabricant ou vendu avec l'appareil. Si vous déplacez l'appareil à l'aide d'un chariot, faites preuve de prudence afin de prévenir les blessures causées par un basculement.




- Débranchez cet appareil pendant les orages électriques ou lorsqu'il n'est pas utilisé pendant de longues périodes.
- Confiez l'ensemble des réparations à du personnel qualifié. Une intervention est nécessaire dans les cas suivants : si la prise ou le cordon d'alimentation est endommagé, si un liquide a été renversé sur l'appareil ou si des objets sont tombés dans l'appareil, si l'appareil a été exposé à la pluie ou à l'humidité, si l'appareil ne fonctionne pas normalement ou s'il est tombé.

Avertissement! Directives de sécurité





MISE EN GARDE

RISQUE DE DÉCHARGE ÉLECTRIQUE
NE PAS OUVRIR



MISE EN GARDE : AFIN DE RÉDUIRE LE RISQUE DE DÉCHARGE ÉLECTRIQUE, NE RETIREZ PAS LE COUVERCLE (OU LE PANNEAU ARRIÈRE). AUCUNE PIÈCE POUVANT ÊTRE RÉPARÉE PAR L'UTILISATEUR NE SE TROUVE À L'INTÉRIEUR DE L'APPAREIL. CONFIEZ L'ENTRETIEN DE CET APPAREIL À DU PERSONNEL QUALIFIÉ.

 Ce symbole a pour fonction d'alerter l'utilisateur de la présence d'une tension dangereuse non isolée à l'intérieur du boîtier de l'appareil qui pourrait être d'une puissance suffisante pour causer une décharge électrique.

 Ce symbole vise à alerter l'utilisateur de la présence de directives d'utilisation et de maintenance (entretien) importantes dans la documentation accompagnant l'appareil.

AVERTISSEMENT : AFIN DE RÉDUIRE LE RISQUE D'INCENDIE ET DE DÉCHARGE ÉLECTRIQUE, N'EXPOSEZ PAS CE PRODUIT À LA PLUIE OU À L'HUMIDITÉ.

- POUR ÉVITER LA PROPAGATION DES FLAMMES, MAINTENEZ À TOUT MOMENT CE PRODUIT LOIN DES BOUGIES OU D'AUTRES ÉLÉMENTS À FLAMMES NUES.

- **N'installez pas le téléviseur ni la télécommande dans les environnements suivants :**

- En exposition directe à la lumière du soleil.
- Dans une zone avec une forte humidité comme une salle de bains.
- À proximité d'une source de chaleur comme une cuisinière et tout autre appareil produisant de la chaleur.
- À proximité des comptoirs de cuisine ou des humidificateurs où ils peuvent facilement être exposés à la vapeur ou à l'huile.
- Dans une zone exposée à la pluie ou au vent.

- Dans une zone où il existe un risque de ruissellement ou d'éclaboussure. Évitez de poser des objets contenant du liquide, comme des vases, des tasses, etc., sur l'appareil ou au-dessus de celui-ci (par exemple, sur une tablette).
- À proximité d'objets inflammables comme de l'essence ou des bougies, ou en exposition directe à un système de climatisation.
- Dans un endroit très poussiéreux.

Cela pourrait entraîner des risques d'incendie, de décharge électrique, de combustion ou d'explosion, de mauvais fonctionnement ou d'altération du produit.

- **Aération**

- Installez votre téléviseur à un endroit où l'aération est suffisante. Ne l'installez pas dans un espace restreint comme une bibliothèque.
- N'installez pas le produit sur un tapis ou un coussin.
- N'obstruez pas les ouvertures de l'appareil et ne le recouvrez pas avec du tissu ou tout autre matériau lorsqu'il est branché.
- Prenez soin de ne pas toucher aux ouvertures d'aération. Lorsque le téléviseur fonctionne pendant une longue période, les ouvertures d'aération peuvent devenir chaudes.
- Protégez le cordon d'alimentation contre les dommages physiques ou mécaniques. Veillez notamment à ce qu'il ne soit pas tordu, déformé, pincé, coincé dans une porte ou piétiné. Soyez particulièrement attentif aux fiches, aux prises de courant murales et à l'emplacement de sortie du cordon sur l'appareil.
- Ne déplacez pas le téléviseur lorsque le cordon d'alimentation est branché.
- N'utilisez pas un cordon d'alimentation endommagé ou desserré.
- Assurez-vous de bien saisir la fiche lorsque vous débranchez le cordon d'alimentation. Ne tirez pas sur le cordon d'alimentation pour débrancher le téléviseur.
- Ne branchez pas trop d'appareils dans une même prise de courant alternatif, car cela pourrait causer un incendie ou une décharge électrique.

- **Débranchement de l'appareil de la source d'alimentation principale**

- La fiche d'alimentation permet d'effectuer le débranchement. La fiche d'alimentation doit rester accessible en tout temps afin de pouvoir débrancher l'appareil en cas d'urgence.
- Ne laissez pas vos enfants grimper sur le téléviseur ou s'agripper dessus. Autrement, le téléviseur pourrait tomber et causer des blessures graves.
- **Mise à la terre d'antennes extérieures** (peut varier selon le pays) :
 - Si une antenne extérieure est installée, prenez les précautions ci-dessous. Un système d'antennes extérieures ne devrait pas se trouver à proximité des lignes aériennes d'électricité, d'autres circuits électriques d'éclairage ou d'alimentation, ou à un endroit où il peut entrer en contact avec de telles lignes électriques ou de tels circuits d'alimentation; cela pourrait entraîner de graves blessures ou un décès. Assurez-vous que le système d'antennes est mis à la terre afin qu'il soit protégé dans une certaine mesure contre les surtensions et les accumulations d'électricité statique. L'article 810 du Code national de l'électricité (NEC) des États-Unis fournit des renseignements relatifs à la procédure conforme de mise à la terre du mât et de la structure d'appui ainsi que de mise à la terre du câble de connexion au dispositif de décharge de l'antenne, en plus de renseignements relatifs au format des conducteurs de terre, à la position du dispositif de décharge de l'antenne, au branchement des électrodes de masse et aux exigences de mise à la terre de l'électrode. Mise à la terre de l'antenne selon le Code national de l'électricité, ANSI/NFPA 70
- **Mise à la terre** (Sauf pour les appareils non mis à la terre.)
 - Un téléviseur doté d'une fiche électrique à trois broches mise à la terre doit être branché dans une prise électrique c.a. à trois broches mise à la terre. Assurez-vous que le câble de mise à la terre est branché correctement afin d'éviter les risques de décharge électrique.
 - Ne touchez jamais cet appareil ou l'antenne en cas d'orage. Vous pourriez recevoir une décharge électrique.
 - Assurez-vous que le cordon d'alimentation est correctement branché au téléviseur et à la prise murale. Sinon, la fiche et la prise peuvent être endommagées et, dans des cas extrêmes, un incendie peut se produire.

- N'insérez pas d'objets métalliques ou inflammables dans le produit. Si un corps étranger tombe dans l'appareil, débranchez le cordon d'alimentation et communiquez avec le service à la clientèle.

- Ne touchez pas l'extrémité du cordon d'alimentation lorsqu'il est branché. Vous pourriez recevoir une décharge électrique.

- **Si l'une des situations énoncées ci-dessous se produit, débranchez immédiatement le produit et communiquez avec le service à la clientèle de votre région.**

- Si le produit a été endommagé.
- Si de l'eau ou une autre substance s'infiltre dans le produit (comme un adaptateur c.a., un cordon d'alimentation ou un téléviseur).
- Si une odeur de fumée ou une odeur étrange se dégage du téléviseur.
- En cas d'orage ou de périodes d'inutilisation prolongées.

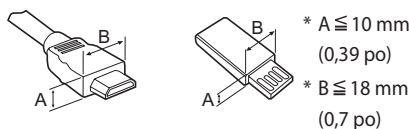
Si elle n'est pas débranchée, la source d'alimentation électrique reste connectée à l'appareil, même lorsque le téléviseur a été éteint au moyen de la télécommande ou du bouton.

- N'utilisez pas d'appareils électriques à haute tension à proximité du téléviseur (p. ex., un tue-mouche électrique). Cela pourrait entraîner un mauvais fonctionnement de l'appareil.
- Ne tentez en aucun cas de réaliser des modifications sur cet appareil sans avoir obtenu l'autorisation écrite de LG Electronics au préalable. Cela pourrait entraîner des risques d'incendie ou de décharge électrique. Si vous désirez effectuer un entretien ou une réparation, communiquez avec votre service à la clientèle local. Une modification non autorisée pourrait entraîner la révocation de l'autorisation d'utilisation de cet appareil.
- N'utilisez que des pièces additionnelles ou des accessoires approuvés par LG Electronics. Sinon, cela pourrait entraîner des risques d'incendie, de décharge électrique, de mauvais fonctionnement ou d'altération du produit.
- Ne démontez jamais l'adaptateur c.a. ou le cordon d'alimentation. Cela peut provoquer un incendie ou une décharge électrique.
- Manipulez l'adaptateur avec soin pour éviter de l'échapper ou de le frapper. Un impact pourrait l'endommager.

- Pour réduire les risques d'incendie ou de décharge électrique, ne touchez pas le téléviseur si vous avez les mains mouillées. Si les broches de la fiche du cordon d'alimentation sont mouillées ou couvertes de poussière, séchez ou époussetez la fiche soigneusement.
- **Piles**
 - Rangez les accessoires (piles ou autres) dans un lieu sûr et hors de la portée des enfants.
 - Ne court-circuitez pas les piles, ne les démontez pas et ne les laissez pas surchauffer. Ne jetez pas les piles dans le feu. Les piles ne doivent pas être exposées à une chaleur excessive.
- **Déplacement**
 - Lorsque vous déplacez le téléviseur, assurez-vous qu'il est éteint, débranché, et que tous les câbles ont été retirés. Deux personnes ou plus peuvent être requises pour déplacer les téléviseurs d'une certaine taille. N'exercez aucune pression sur le panneau avant du téléviseur. Cela pourrait endommager le produit ou entraîner des risques, d'incendie ou de blessures.
- Conservez le matériel d'emballage anti-humidité ou l'emballage en vinyle hors de la portée des enfants.
- Évitez de heurter l'appareil et assurez-vous qu'aucun objet ne tombe dans celui-ci ou n'entre en contact avec l'écran.
- N'appuyez pas fortement sur l'écran avec votre main ou un objet pointu (comme un ongle, un crayon ou un stylo) et évitez d'égratigner l'écran. Cela pourrait endommager l'écran.
- **Nettoyage**
 - Lors du nettoyage, débranchez le cordon d'alimentation et essuyez l'appareil avec un chiffon doux et sec. Ne vaporisez pas d'eau ou d'autres liquides directement sur le téléviseur. Ne nettoyez pas votre téléviseur à l'aide de produits chimiques qui peuvent l'endommager ou endommager son panneau, y compris du nettoyant pour vitres, tout type de purificateur d'air, de l'insecticide, du lubrifiant, de la cire (pour voiture ou industrielle), des nettoyants abrasifs, du diluant, du benzène, de l'alcool, etc. Cela pourrait entraîner des risques de décharge électrique ou endommager le produit.

Préparation

- Lorsque le téléviseur est allumé pour la première fois après sa sortie de l'usine, son initialisation peut prendre environ une minute.
- L'image présentée peut ne pas correspondre à votre téléviseur.
- L'affichage à l'écran de votre téléviseur peut différer légèrement de l'illustration du présent manuel.
- Les menus et les options offerts peuvent différer en fonction des entrées ou du modèle de produit que vous utilisez.
- De nouvelles fonctionnalités pourraient être ajoutées ultérieurement à ce téléviseur.
- L'appareil doit être branché près d'une prise électrique facilement accessible. Certains appareils ne doivent pas être allumés ou éteints au moyen d'un bouton, mais en éteignant l'appareil et en débranchant le cordon d'alimentation.
- Les articles fournis avec votre produit peuvent varier selon le modèle.
- Les caractéristiques du produit ou le contenu de ce manuel peuvent être modifiés sans préavis à des fins de mise à niveau des fonctionnalités du produit.
- Pour que la connexion soit optimale, les connecteurs des câbles HDMI et des dispositifs USB devraient avoir un rebord de moins de 10 mm (0,39 po) d'épaisseur et de moins de 18 mm (0,7 po) de largeur.
- Si le câble ou la clé USB n'entre pas dans le port USB du téléviseur, servez-vous d'un câble de rallonge compatible avec USB 2.0.
- Utilisez un câble certifié portant le logo HDMI. Si vous n'utilisez pas un câble HDMI certifié, l'écran peut ne pas s'afficher ou un problème de connexion peut se produire. (Types de câbles HDMI recommandés)
 - Câble HDMI®/™ ultra haute vitesse



- Afin de garantir la sécurité et la durée de vie de l'appareil, n'utilisez pas de composants non approuvés.
- Tout dommage ou toute blessure résultant de l'utilisation d'un composant non approuvé n'est pas couvert par la garantie.

Articles supplémentaires en option

Des articles supplémentaires en option peuvent être remplacés ou modifiés à des fins d'amélioration de la qualité, sans préavis. Communiquez avec votre détaillant pour vous procurer ces articles.

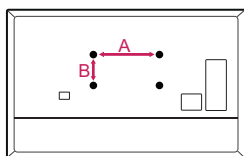
Ces dispositifs ne fonctionnent qu'avec certains modèles.

Le nom ou la conception du modèle peuvent être modifiés selon les conditions ou les politiques du fabricant.

(Selon le modèle)

Support mural

Assurez-vous d'utiliser les vis et les fixations murales qui répondent aux normes VESA. Les dimensions standards des trousse de fixation murale sont indiquées dans le tableau suivant.



Modèle	32LT340CBUB	43LT340C0UB
	32LT340HBUA	43LT340H0UA
	32LT560HBUA	43LT560H0UA
	32LT570HBUA	43LT570H0UA
VESA (A x B)	200 x 200	
Vis standard	M6	
Nombre de vis	4	
Fixation murale (en option)	LSW240B MSW240	

Modèle	49LT340C0UB	49LT560H0UA
	49LT340H0UA	49LT570H0UA
VESA (A x B)	300 x 300	
Vis standard	M6	
Nombre de vis	4	
Fixation murale (en option)	OLW480B MSW240	

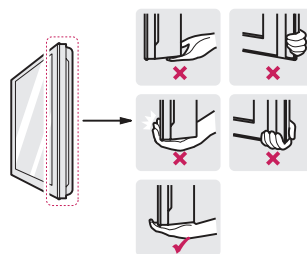
Soulèvement et déplacement du téléviseur

Lorsque vous désirez déplacer ou soulever le téléviseur, lisez tout d'abord ce qui suit pour éviter d'égratigner ou d'endommager le téléviseur ainsi que pour effectuer un transport sécuritaire sans égard au type et à la taille du téléviseur.

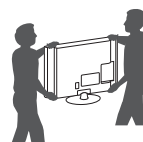
- Il est recommandé de déplacer le téléviseur en utilisant la boîte ou le matériel d'emballage d'origine.
- Avant de déplacer ou de soulever le téléviseur, débranchez le cordon d'alimentation et tous les câbles.
- Lorsque vous manipulez le téléviseur, veillez à ce que l'écran ne soit pas orienté vers vous pour éviter de l'endommager.



- Tenez fermement le haut et le bas du cadre du téléviseur. Assurez-vous de ne pas tenir la partie transparente, le haut-parleur ou la grille du haut-parleur.



- La présence d'au moins deux personnes est requise pour déplacer un téléviseur de grande taille.
- Lorsque vous transportez un téléviseur dans vos mains, tenez-le tel qu'il est illustré ci-contre.



- Lorsque vous transportez le téléviseur, évitez de l'exposer à des chocs ou à des vibrations excessives.

- Lorsque vous transportez le téléviseur, maintenez-le à la verticale; ne le tournez jamais sur le côté et ne le penchez pas à gauche ou à droite.
- Lors de la manipulation du téléviseur, veillez à ne pas endommager les boutons en saillie.

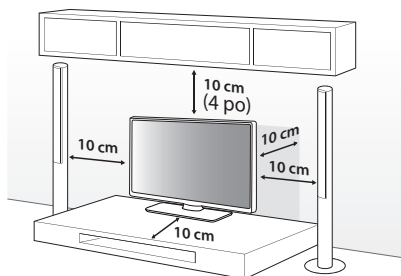


- Évitez de toucher à l'écran, car cela pourrait l'endommager.
- Ne déposez pas le produit sur le plancher si la partie avant (l'écran) n'est pas posée sur une surface coussinée. Cela pourrait endommager l'écran.
- Ne déplacez pas le téléviseur en le tenant par le serre-câbles, ce qui peut briser le serre-câbles et ensuite causer des blessures ou endommager le téléviseur. (Selon le modèle)
- Pour fixer le support au téléviseur, placez l'écran face contre une table ou une surface plane matelassée afin de le protéger contre les rayures.

Installation sur une table

- 1 Soulevez et placez le téléviseur en position verticale sur une table.

- Laissez au minimum un espace de 10 cm (4 po) entre le mur et le téléviseur pour assurer une aération adéquate.



(Selon le modèle)

- 2 Branchez le cordon d'alimentation à une prise murale.

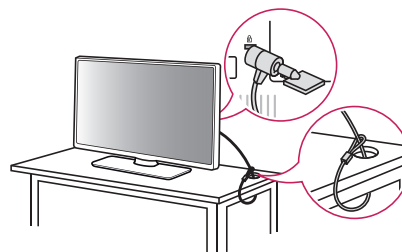


- Lors de l'assemblage du produit, n'appliquez pas de substances étrangères (huiles, lubrifiants, etc.) sur les vis. (Cela pourrait endommager le produit.)
- Si vous installez le téléviseur sur un support, vous devez prendre les mesures nécessaires pour éviter qu'il ne se renverse. Autrement, le produit pourrait tomber et causer des blessures.
- Afin de garantir la sécurité et la durée de vie de l'appareil, n'utilisez pas d'articles non approuvés.
- Tout dommage ou toute blessure résultant de l'utilisation d'un composant non approuvé n'est pas couvert par la garantie.
- Assurez-vous que les vis sont vissées complètement. (Si elles ne sont pas suffisamment vissées, le téléviseur peut basculer vers l'avant après avoir été installé.)
- Ne serrez pas trop les vis, car elles peuvent s'user et se desserrer.

Utilisation du système de sécurité Kensington (en option)

(Selon le modèle)

Le connecteur du système de sécurité Kensington se trouve à l'arrière du téléviseur. Pour de plus amples renseignements sur l'installation et l'utilisation de ce système, reportez-vous au manuel fourni avec le système de sécurité Kensington ou visitez le site <http://www.kensington.com>. Reliez le câble du système de sécurité Kensington au téléviseur et à une table.



- Le système de sécurité Kensington est offert en option. Vous pouvez obtenir des accessoires supplémentaires auprès de votre détaillant local.

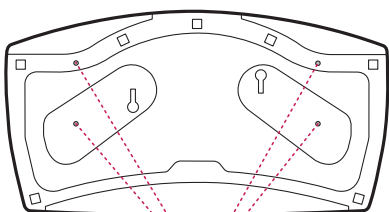
Fixation du téléviseur sur un bureau

(Selon le modèle)

Si vous installez le téléviseur sur une table, assurez-vous qu'il est installé selon la méthode présentée dans la section Fixation du téléviseur sur un bureau.

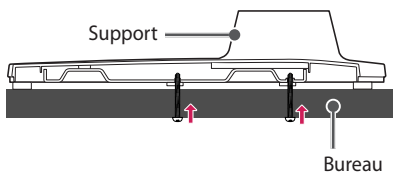
Nous vous recommandons de fixer le téléviseur à un bureau de manière à ce qu'il ne puisse pas être tiré vers l'avant ou l'arrière, ce qui pourrait causer des risques de blessure ou endommager le produit.

(TYPE A)



4 vis

(Pièces non incluses avec le produit.)

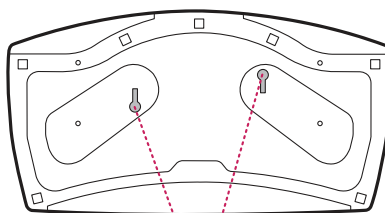


Vis : M5 x L (* L : profondeur de la table + 8~10 mm)

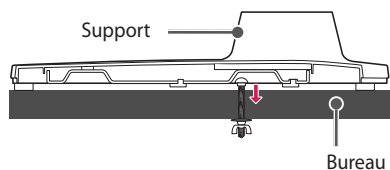
Par exemple, profondeur de la table : 15 mm,

Vis : M5 x L25

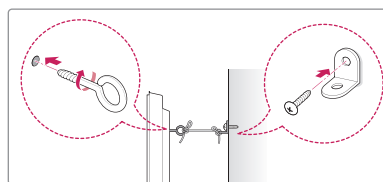
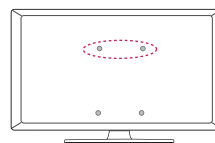
(TYPE B)



2 vis pour la fixation du support,
2 rondelles pour la fixation du support,
2 écrous pour la fixation du support
(Pièces incluses avec le produit.)



Fixation du téléviseur au mur

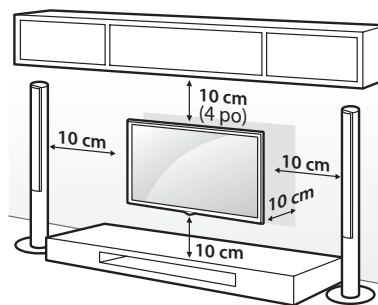


(Selon le modèle)

- 1 Insérez et serrez les boulons à œil ou les supports et les boulons à l'arrière du téléviseur.
 - Si des boulons sont insérés dans les emplacements des boulons à œil, retirez tout d'abord les boulons.
 - 2 Fixez les supports de fixation murale au mur à l'aide des boulons. À l'arrière du téléviseur, alignez les boulons à œil sur les emplacements correspondants de la fixation murale.
 - 3 Attachez solidement les boulons à œil aux supports de fixation murale à l'aide d'une corde solide. Assurez-vous d'installer la corde de façon à ce qu'elle soit parallèle à la surface horizontale.
- Utilisez une plateforme ou un meuble suffisamment solide et large pour soutenir le téléviseur de manière sécuritaire.
 - Les supports, les boulons et les cordes sont offerts en option. Vous pouvez obtenir des accessoires supplémentaires auprès de votre détaillant local.

Installation sur un mur

Un support de fixation murale offert en option peut être utilisé pour installer votre téléviseur LG. Consultez votre fournisseur local afin de trouver un support de fixation murale qui correspond aux normes VESA de votre modèle de téléviseur. Fixez soigneusement le support de fixation murale au dos de votre téléviseur. Installez-le sur un mur solide qui est perpendiculaire au sol. Si vous installez le téléviseur sur d'autres matériaux de construction, veuillez faire appel à du personnel qualifié pour installer le support de fixation murale. Des directives détaillées seront comprises avec le support de fixation murale. Nous vous recommandons d'utiliser un support de fixation murale de marque LG. Le support de fixation murale de LG est facile à ajuster et les câbles s'y branchent aisément. Si vous n'utilisez pas un support de fixation murale de LG, utilisez un support permettant de poser l'appareil au mur de façon sécuritaire et offrant suffisamment d'espace pour la connexion d'appareils externes. Si vous utilisez un support de fixation non réglable, posez-le sur le mur. Branchez d'abord les câbles sur le téléviseur, puis placez le téléviseur sur le support.

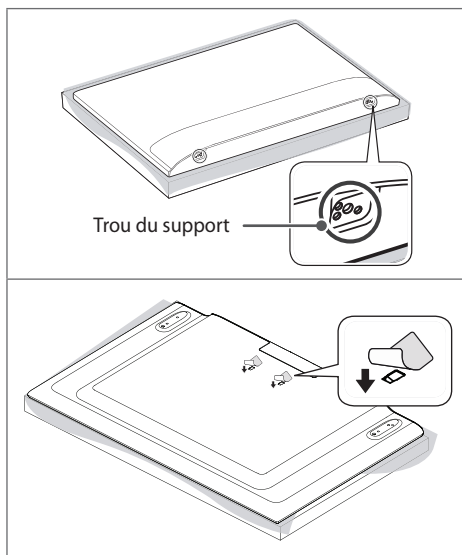


(Selon le modèle)



- Avant d'installer le téléviseur sur un support de fixation murale, retirez son socle en suivant la procédure inverse de son installation.
- Pour de plus amples renseignements sur les vis et les supports de fixation murale, consultez la section Achats séparés.
- Si vous avez l'intention d'installer le produit sur un mur, fixez l'interface de fixation VESA (pièces en option) à l'arrière du produit. Lorsque vous souhaitez fixer l'appareil à un mur à l'aide d'un support de fixation murale (pièces en option), fixez-le soigneusement pour qu'il ne tombe pas.
- Lors de l'installation du téléviseur au mur, assurez-vous de ne pas le suspendre à l'aide du câble de signal ou du cordon d'alimentation se trouvant à l'arrière du téléviseur.
- N'installez pas le téléviseur sur un mur où il pourrait être exposé à de l'huile ou à un brouillard d'huile. Cela peut endommager le produit et provoquer sa chute.

- Lors de l'installation du support mural, il est recommandé de couvrir le trou du support avec du ruban adhésif pour éviter l'intrusion de poussière ou d'insectes. (Selon le modèle)



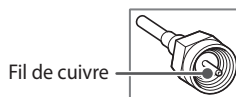
Connexions

Vous pouvez connecter différents appareils externes sur le téléviseur. Pour plus d'information sur la connectivité des appareils externes, consultez le manuel fourni avec chaque appareil.

Antenne/câble

Pour regarder la télévision, raccordez le téléviseur à une antenne, au câble ou à un décodeur de câblodistribution en vous reportant aux instructions suivantes. Les illustrations peuvent différer des articles réels et l'utilisation d'un câble RF est facultative.

- Assurez-vous de ne pas plier le fil de cuivre du câble RF.



- Pour éviter d'endommager votre téléviseur, faites d'abord toutes les connexions entre les appareils, puis branchez le cordon d'alimentation dans la prise d'alimentation.
- Pour améliorer la qualité d'image dans un endroit où la réception est faible, achetez un amplificateur de réception.
- Utilisez un dispositif d'aiguillage de signaux pour utiliser deux téléviseurs ou plus.
- Si l'antenne n'est pas installée correctement, communiquez avec votre détaillant pour obtenir de l'aide.

Autres connexions

Connectez votre téléviseur à des appareils externes. Pour obtenir une image et un son de qualité optimale, reliez l'appareil externe et le téléviseur au moyen d'un câble HDMI, comme il est indiqué.

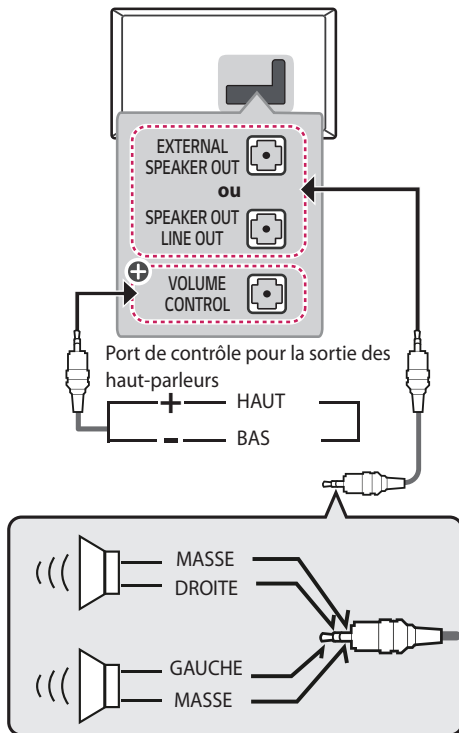
HDMI

- Format audio HDMI pris en charge :
(Selon le modèle)
Dolby Digital (32 kHz / 44,1 kHz / 48 kHz),
PCM (32 kHz / 44,1 kHz / 48 kHz / 96 kHz / 192 kHz)
- Codecs audio TVN pris en charge : MPEG,
Dolby Digital

USB

- Il est recommandé d'utiliser un disque dur externe USB avec une tension nominale maximale de 5 V et un courant nominal maximal de 500 mA.

Haut-parleurs externes



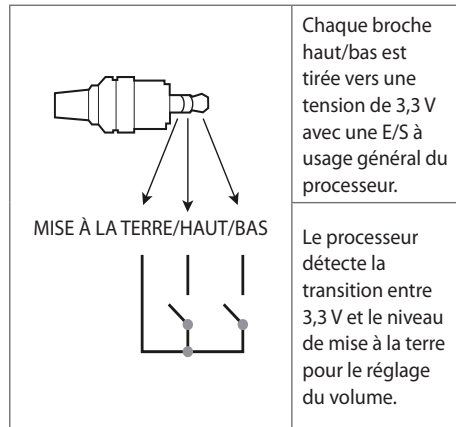
⊕ : Selon le modèle.

- Utilisez uniquement avec la prise stéréo de 3,5 mm à trois pôles.
- Ne branchez pas votre casque d'écoute ou vos écouteurs sur le port de branchement pour haut-parleurs externes.

Méthode du port de réglage du volume

(Selon le modèle)

- Caractéristiques du câble



FRANÇAIS

Dispositifs externes

Les dispositifs externes suivants sont pris en charge : lecteurs Blu-ray, récepteurs HD, lecteurs DVD, magnétoscopes, systèmes audio, dispositifs de stockage USB, ordinateurs, consoles de jeu et autres dispositifs externes.

- La connexion au périphérique externe peut différer légèrement des illustrations présentées dans le manuel.
- Connectez les appareils externes au téléviseur indépendamment de l'ordre du port du téléviseur.
- Si vous branchez une console de jeu sur le téléviseur, utilisez le câble fourni avec la console.
- Pour connaître le mode d'emploi d'un appareil externe, consultez le guide d'utilisation associé à l'appareil en question.

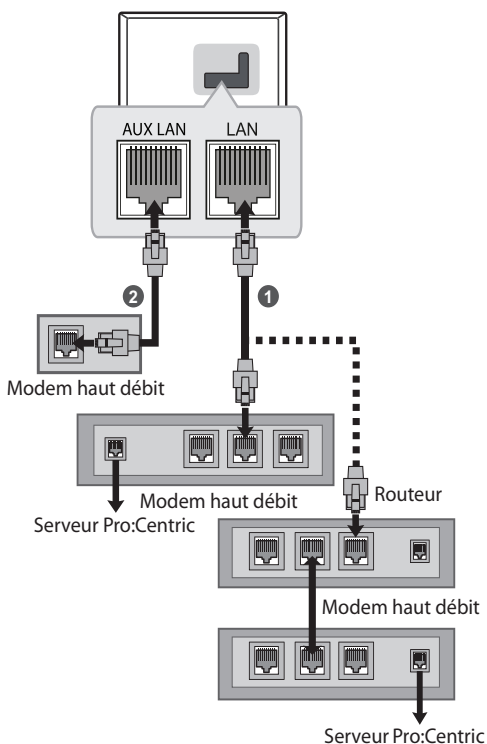
Configuration réseau

(Selon le modèle)

Connexion à un réseau filaire

Il est possible de raccorder ce téléviseur à un serveur Pro:Centric à l'aide du port **LAN**. Une fois la connexion physique établie, il est nécessaire de configurer le téléviseur pour la communication réseau.

Raccordez le port **LAN** du modem ou du routeur du serveur Pro:Centric au port **LAN** du téléviseur.



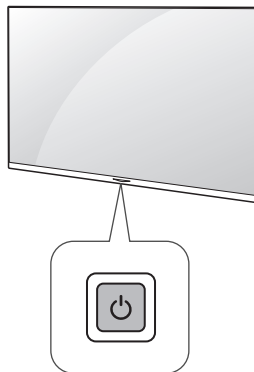
1 Raccordez le port **LAN** du modem ou du routeur au port **LAN** du téléviseur.

2 Raccordez le port **LAN** de l'ordinateur au port **AUX LAN** du téléviseur. (Selon le modèle)

- Ne connectez pas un câble de téléphone modulaire au port **LAN**.
- Étant donné qu'il existe différentes méthodes de raccordement, veuillez suivre les directives de votre opérateur de télécommunication ou de votre fournisseur de services Internet.

Utilisation du bouton

Vous pouvez simplement utiliser les fonctions du téléviseur à l'aide du bouton.



Fonctions de base

* Pour les séries LT340C, LT340H

	Mise sous tension (appuyez)
	Mise hors tension ¹ (maintenez enfoncé)
	Commande du menu (appuyez ²)
	Sélection du menu (maintenez enfoncé ³)

1 Toutes les applications actives seront fermées.

2 Vous pouvez accéder au menu et le régler en appuyant sur le bouton lorsque le téléviseur est allumé.

3 Vous pouvez utiliser cette fonction lorsque vous accédez à la commande du menu.


* Pour les séries LT560H, LT570H





	Mise sous tension (appuyez)
	Mise hors tension ¹ (appuyez)

1 Toutes les applications actives seront fermées.

Réglages du menu

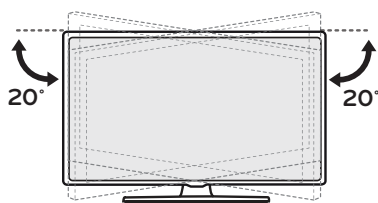
(Selon le modèle)

Lorsque le téléviseur est allumé, appuyez une fois sur le bouton . Vous pouvez régler les éléments du menu à l'aide des boutons.

	Met l'appareil hors tension.
	Change la source d'entrée.
	Parcourt les chaînes enregistrées.
	Règle le volume.

Réglage de l'angle du téléviseur afin de trouver le meilleur angle de visionnement

Faites pivoter le téléviseur de 20 degrés vers la gauche ou la droite et réglez l'angle du téléviseur selon vos préférences.



(Selon le modèle)



- Faites attention à vos doigts lorsque vous réglez l'angle du produit.
- Vous pourriez vous blesser en cas d'écrasement des mains ou des doigts. Si le produit est trop incliné, il peut tomber, provoquant des dommages ou des blessures.

Utilisation de la télécommande

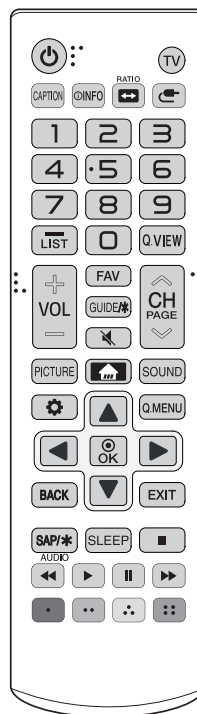
Les descriptions qui figurent dans le présent manuel font référence aux boutons qui se trouvent sur la télécommande. Veuillez lire le présent manuel attentivement et utiliser le téléviseur correctement.

Pour installer les piles, ouvrez le couvercle de leur compartiment et insérez les piles (AAA de 1,5 V) en faisant correspondre leurs bornes \oplus et \ominus à celles du compartiment, puis remettez le couvercle en place.

Pour retirer les piles, suivez le processus d'installation dans l'ordre inverse. Cette télécommande fonctionne au moyen de la lumière infrarouge. Assurez-vous d'orienter la télécommande vers le capteur de télécommande du téléviseur.

(TYPE A)

(Pour les séries LT340C, LT340H)



(Certains boutons et services peuvent ne pas être offerts selon le modèle ou la région.)

* Pour utiliser le bouton, maintenez-le enfoncé pendant plus de trois secondes.

⏻ (Marche/Arrêt) Allume ou éteint le téléviseur.

TV Permet de retourner à la dernière chaîne de télévision.

CAPTION Active ou désactive les sous-titres.

⊙ INFO Affiche des données sur l'émission en cours.

RATIO
 Redimensionne une image.

⏪ (Entrée) Change la source d'entrée.

Boutons numériques Permettent d'entrer des chiffres.

— (Tiret) Insère un tiret entre des chiffres, comme 2-1 et 2-2.

LIST Affiche la liste de chaînes enregistrées.

Q.VIEW Permet d'alterner entre les deux dernières chaînes sélectionnées (en appuyant de façon répétée).

+ VOL — Règle le volume.

FAV Affiche la liste de vos chaînes favorites.

GUIDE* Non fonctionnel.

🔇 (Sourdine) Désactive tous les sons.

🔇 (Sourdine) * Maintenez le bouton enfoncé pour accéder au menu [Accessibilité].

^ CH v Parcourt les chaînes enregistrées.

^ PAGE v Affiche l'écran précédent ou suivant.

PICTURE Permet de changer le mode d'image.

🏠 (Accueil) Permet d'accéder au menu d'accueil.

SOUND Permet de modifier le mode audio.

⚙️ (Paramètres) Permet d'accéder au menu des paramètres.

Q.MENU Permet d'accéder au menu rapide.

Boutons de navigation (haut / bas / gauche / droite) Permettent de faire défiler les menus ou les options.

⊙ Sélectionne des menus ou des options et **OK** confirme votre choix.

BACK Revient à l'écran précédent.

EXIT Supprime tout ce qui est affiché à l'écran et permet de retourner au contenu télévisé.

SAP* Permet d'activer la fonction SAP (seconde piste audio).

AUDIO Signal numérique : Permet de modifier la langue audio.

Signal analogique : Permet de modifier le son MTS.

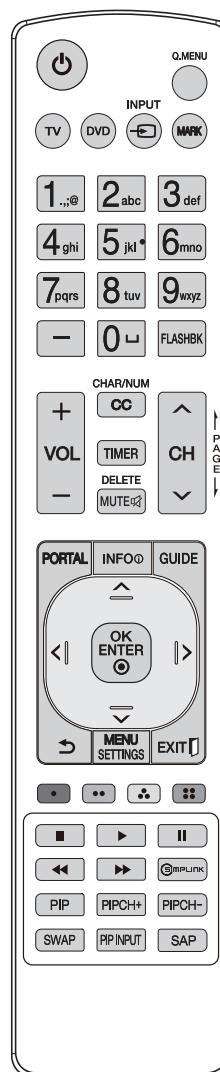
SLEEP Permet de régler le délai avant que le téléviseur s'éteigne.

■, ◀▶, ||, ▶▶ Boutons de commande pour la lecture du contenu multimédia.

⏮, ⏪, ⏩, ⏭ Permettent d'accéder à diverses fonctions de certains menus.

(TYPE B)

(Pour les séries LT560H, LT570H)



(Certains boutons et services peuvent ne pas être offerts selon le modèle ou la région.)

⏻ (Marche/Arrêt) Allume ou éteint le téléviseur.

Q.MENU Non fonctionnel.

TV Permet de sélectionner le mode de fonctionnement de la télécommande : Téléviseur.

DVD Permet de sélectionner le mode de fonctionnement de la télécommande : DVD.

INPUT



Change la source d'entrée.

MARK Non fonctionnel.

Boutons numériques Permettent d'entrer des chiffres

— (Tiret) Insère un tiret entre des chiffres, comme 2-1 et 2-2.

␣ (Espace) Non fonctionnel.

FLASHBK Permet de syntoniser la dernière chaîne ou le dernier contenu visionné.

+ VOL — Règle le volume.

CHAR/NUM Alterne entre les modes d'entrée de lettres et de chiffres.

CC Permet de sélectionner un sous-titrage.

TIMER Éteint le téléviseur après un certain laps de temps.

DELETE Supprime des lettres et des chiffres.

MUTE Désactive tous les sons.

^ CH v Parcourt les chaînes enregistrées.

⏪ PAGE ⏩ Affiche l'écran précédent ou suivant.

PORTAL Affiche et supprime l'application Pro:Centric.

INFO Affiche de l'information sur l'émission en cours par l'entremise de l'application Pro:Centric.

GUIDE Affiche l'événement de l'application Pro:Centric en fonction du programmeur de temps.

Boutons de navigation (haut / bas / gauche / droite)

Permettent de faire défiler les menus ou les options.

OK ENTER Sélectionne des menus ou des options et confirme votre choix.

↶ (Retour) Revient à l'écran précédent.

MENU SETTINGS

Permet d'accéder au menu principal.

EXIT Supprime tout ce qui est affiché à l'écran et permet de retourner au contenu télévisé.

Permettent d'accéder à diverses fonctions de certains menus.

■ ◀▶ || ▶▶ Boutons de commande pour la lecture du contenu multimédia.

SIMPLINK Permet d'accéder aux dispositifs audio-vidéo connectés au téléviseur; ouvre le menu SIMPLINK.

PIP, PIPCH+, PIPCH-, SWAP, PIP INPUT Non fonctionnel.

SAP Mode Analogique : Modifie le mode MTS (Mono,

Stereo ou SAP) Mode DTV : Permet de modifier la langue audio.



- Ne combinez pas des piles neuves avec des piles usagées. Les piles pourraient surchauffer et du liquide pourrait s'en écouler.
- Le non-respect des polarités de la pile pourrait causer une explosion ou une fuite et entraîner un incendie, des blessures corporelles ou un risque de pollution pour l'environnement.
- Ce dispositif fonctionne avec des piles. Il est possible que des règlements en matière d'environnement vous obligent à éliminer adéquatement ces piles. Veuillez communiquer avec les autorités locales pour plus de renseignements sur la mise au rebut ou sur le recyclage des piles usagées.
- Les piles internes et externes du produit ne doivent pas être exposées à une chaleur excessive, telle que la lumière directe du soleil, le feu ou toute source de chaleur semblable.

Dépannage

Le logiciel peut être mis à jour afin d'en améliorer la performance. Le client a la responsabilité de s'assurer de la compatibilité de son matériel avec tout logiciel fourni par LG Electronics. Au besoin, communiquez avec LG Electronics et mettez à jour les versions de vos logiciels conformément aux directives de LG Electronics.

- La télécommande ne fonctionne pas.
 - Assurez-vous que rien n'a été placé sur le récepteur (du ruban adhésif, par exemple).
 - Vérifiez qu'aucun obstacle n'empêche la communication entre l'appareil et la télécommande.
 - Remplacez les piles par des piles neuves.
- Le téléviseur ne produit pas d'images ni de son.
 - Vérifiez que le téléviseur est allumé.
 - Vérifiez que le cordon d'alimentation est branché dans une prise murale.
 - Vérifiez que la prise murale fonctionne en y branchant d'autres appareils.

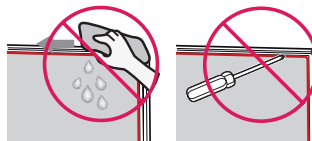
- Le téléviseur s'éteint brusquement.
 - Vérifiez les réglages de l'alimentation. Il y a peut-être eu une panne de courant.
 - Vérifiez si la fonctionnalité d'arrêt automatique est activée dans les réglages liés à l'heure.
 - En l'absence de signal, le téléviseur s'éteint automatiquement au bout de 15 minutes d'inactivité.
- Aucun signal n'est détecté lors de la connexion à un ordinateur (HDMI).
 - Éteignez et allumez le téléviseur avec la télécommande.
 - Rebranchez le câble HDMI.
 - Redémarrez l'ordinateur pendant que le téléviseur est allumé.
- **Affichage anormal**
 - Si le téléviseur est froid au toucher, il peut produire un léger scintillement lors de la mise sous tension. Cela est normal; le téléviseur n'est pas défectueux. Pendant quelques minutes, des défauts de points peuvent être visibles à l'écran, apparaissant comme de petites taches rouges, vertes ou bleues. Toutefois, ils ne produisent aucun effet indésirable sur la performance du téléviseur. Évitez de toucher l'écran ou de mettre vos doigts sur celui-ci pendant une longue période de temps. Cela pourrait produire un effet de distorsion à l'écran.
 - Cet écran est un produit de haute technologie qui contient des millions de pixels. Dans de rares cas, vous pourriez voir de petits points sur l'écran lors du visionnement. Ces points sont des pixels désactivés ne nuisant pas à la performance et à la fiabilité du téléviseur.
 - L'affichage d'une image fixe pendant une longue période peut entraîner l'incrustation de l'image. Évitez de laisser une image fixe affichée à l'écran pendant une période prolongée.

• Sons produits

- **Craquement** Un craquement survenant pendant le fonctionnement ou la mise hors tension du téléviseur est le résultat d'une contraction thermique du plastique causée par la chaleur ou l'humidité. Ce bruit est courant dans les produits où une déformation thermique est requise.
- **Bourdonnement du circuit ou du panneau électrique** Un bruit très faible est produit par un circuit commutateur haute vitesse fournissant une grande quantité de courant pour faire fonctionner un appareil. Il varie selon l'appareil. Ce son ne nuit aucunement à la performance ou à la fiabilité de l'appareil.



- Pour nettoyer le produit, assurez-vous de ne laisser aucun liquide ou corps étranger pénétrer entre les parties supérieure, gauche ou droite du panneau et le guide. (Selon le modèle)



- Assurez-vous d'éponger l'excès d'eau ou de produit de nettoyage du linge.
- Ne vaporisez pas d'eau ou de produit nettoyant directement sur l'écran du téléviseur.
- Assurez-vous de vaporiser juste assez d'eau ou de nettoyant sur un chiffon sec pour nettoyer l'écran.

Réglages

(Pour les séries LT340C, LT340H)

Sélection du mode Image

⚙️ (Paramètres) ► [Image] ► [Paramètres du mode image] ► [Mode image]

Sélectionnez le mode d'image optimisé pour l'environnement de visionnement ou le programme.

- [Clair] Augmente les niveaux de contraste, de brillance et de netteté pour produire des images éclatantes.
- [Standard] Affiche les images aux niveaux standards de contraste, de brillance et de netteté.
- [APS] Le mode APS (économie d'énergie automatique) réduit la consommation d'énergie en réduisant la commande de gradation.
- [Film] / [Jeu] Affiche l'image optimale pour les films et les jeux.
- [Sports] Mode d'image optimisé pour les matchs de sport. Le terrain et les uniformes s'affichent dans des couleurs vives et des images d'une superbe clarté, même lors de mouvements rapides.
- [Expert] Menu de réglage de la qualité d'image qui permet aux experts et aux passionnés de profiter du meilleur visionnement possible. Ce menu de réglage est prévu pour les professionnels de l'étalonnage d'images certifiés ISF. (Le logo ISF ne peut être utilisé que sur les téléviseurs certifiés ISF.) ISFccc : Imaging Science Foundation Certified Calibration Control
- Selon le signal d'entrée, la plage de modes d'image disponibles peut différer.
- [Expert] est un mode destiné aux professionnels de l'étalonnage d'images pour leur permettre un contrôle et un étalonnage précis de certaines images. Pour les images normales, les effets ne sont pas nécessairement spectaculaires.
- Le changement du [Mode image] peut entraîner la modification des paramètres [Économie d'énergie] et [Contrôle de la luminosité en fonction du mouvement], et avoir des répercussions sur la consommation d'énergie.

Réglage des options d'image supplémentaires

⚙️ (Paramètres) ► [Image] ► [Paramètres du mode image] ► [Options d'image]

Ajuste les réglages d'image détaillés.

- [Réduction bruit vidéo] Élimine le bruit de l'image.
- [Réduction de bruit MPEG] Élimine le bruit généré lors de la création de signaux d'image numériques.
- [Niveau noir] Règle la brillance et le contraste de l'écran pour les adapter au niveau de noir de l'image de la source en utilisant le niveau de noir de l'écran.
- [Cinéma véridique] Optimise l'écran pour le visionnement de films.
- [Contrôle de la luminosité en fonction du mouvement] Règle automatiquement la luminosité et réduit le flou de l'image en fonction des données d'image afin de réduire la fatigue oculaire.
- Selon le signal d'entrée ou d'autres réglages de l'image, les possibilités de réglage peuvent différer.

Utilisation du mode d'économie d'énergie

⚙️ (Paramètres) ► [Image] ► [Économie d'énergie]

Permet de réduire la consommation d'énergie en réglant les pointes de luminosité de l'écran.

- [Auto] Le capteur du téléviseur détecte la lumière ambiante et règle automatiquement la brillance de l'écran.
- [Arrêt] Désactive la fonction Économie d'énergie.
- [Minimum] / [Moyen] / [Maximum] Permet d'appliquer l'une des options préréglées de la fonction Économie d'énergie.
- [Écran désactivé] L'écran est éteint et seul le son est audible. Appuyez sur n'importe quel bouton de la télécommande pour rallumer l'écran.
- Selon le réglage de l'option Économie d'énergie ([Auto] / [Maximum]), il se peut que vous ne puissiez pas régler l'option [Rétroéclairage]. Dans un tel cas, naviguez jusqu'à ⚙️ (Paramètres) ► [Image] ► [Économie d'énergie] et réglez l'option à [Arrêt] ou à [Minimum].

Réglages

(Pour les séries LT560H, LT570H)

Sélection du mode Image

MENU
SETTINGS ▶ [Image] ▶ [Paramètres du mode image]
▶ [Mode image]

Sélectionnez le mode d'image optimisé pour l'environnement de visionnement ou le programme.

- [Clair] Augmente les niveaux de contraste, de brillance et de netteté pour produire des images éclatantes.
- [Standard] Affiche les images aux niveaux standards de contraste, de brillance et de netteté.
- [APS] Le mode APS (économie d'énergie automatique) réduit la consommation d'énergie en réduisant l'éclairage de la télécommande.
- [Film] / [Jeu] Affiche l'image optimale pour les films et les jeux.
- [Sports] Mode d'image optimisé pour les matches de sport. Le terrain et les uniformes s'affichent dans des couleurs vives et des images d'une superbe clarté, même lors de mouvements rapides.
- Selon le signal d'entrée, la plage de modes d'image disponibles peut différer.
- Le changement du [Mode image] peut entraîner la modification des paramètres [Contrôle de la luminosité en fonction du mouvement], et avoir des répercussions sur la consommation d'énergie.

Réglage des options d'image supplémentaires

MENU
SETTINGS ▶ [Image] ▶ [Paramètres du mode image]
▶ [Options d'image]

Ajuste les réglages d'image détaillés.

- [Réduction bruit vidéo] Élimine le bruit de l'image.
- [Réduction de bruit MPEG] Élimine le bruit généré lors de la création de signaux d'image numériques.
- [Niveau noir] Règle la brillance et le contraste de l'écran pour les adapter au niveau de noir de l'image.
- [Cinéma véridique] Optimise l'écran pour le visionnement de films.
- [Contrôle de la luminosité en fonction du mouvement] Règle automatiquement la luminosité et réduit le flou de l'image en fonction des données d'image afin de réduire la fatigue oculaire.
- Selon le signal d'entrée ou d'autres réglages de l'image, les possibilités de réglage peuvent différer.

Caractéristiques techniques

Les caractéristiques techniques sont susceptibles d'être modifiées sans préavis en raison de la mise à niveau des fonctions du produit.

La consommation d'énergie annuelle estimée indiquée sur l'étiquette FTC est mesurée conformément aux procédures de test pour les téléviseurs (États-Unis seulement).

La consommation d'énergie réelle dépend de l'environnement d'utilisation (le contenu visionné, les réglages du téléviseur, etc.).

FRANÇAIS

Caractéristiques de diffusion	
Système télévisuel	ATSC, NTSC-M, 64 et 256 QAM
Programmation (bande)	VHF 2 à 13, UHF 14 à 69, DTV 2 à 69, CATV 1 à 135, CADTV 1 à 135
Impédance de l'antenne externe	75 Ω

Conditions d'utilisation	
Température de fonctionnement	De 0 °C à 40 °C (de 32 °F à 104 °F)
Humidité de fonctionnement	Moins de 80 %
Température d'entreposage	De -20 °C à 60 °C (de -4 °F à 140 °F)
Humidité d'entreposage	Moins de 85 %

Prise en charge du mode HDMI (ordinateur)

Résolution	Fréquence horizontale (kHz)	Fréquence verticale (Hz)
640 x 350	31,46	70,09
720 x 400	31,46	70,08
640 x 480	31,46	59,94
800 x 600	37,87	60,31
1 024 x 768	48,36	60,00
1 152 x 864	54,34	60,05
1 360 x 768	47,71	60,01
1 280 x 1 024 ¹	63,98	60,02
1 920 x 1 080 ¹	67,50	60,00

¹ FHD : 43/49LT340C0UB, 43/49LT340H0UA, 43/49LT560H0UA, 43/49LT570H0UA

Prise en charge du mode HDMI (TVN)

Résolution	Fréquence horizontale (kHz)	Fréquence verticale (Hz)
640 x 480p	31,46	59,94
	31,50	60,00
720 x 480p	31,47	59,94
	31,50	60,00
1 280 x 720p	44,96	59,94
	45,00	60,00
1 920 x 1 080i	33,72	59,94
	33,75	60,00
1 920 x 1 080p	26,97	23,97
	27,00	24,00
	33,71	29,97
	33,75	30,00
	67,43	59,94
	67,50	60,00

Prise en charge du mode RVB (ordinateur)

(Pour les séries LT340C, LT340H)

Résolution	Fréquence horizontale (kHz)	Fréquence verticale (Hz)
640 x 350	31,46	70,09
720 x 400	31,46	70,08
640 x 480	31,46	59,94
800 x 600	37,87	60,31
1 024 x 768	48,36	60,00
1 152 x 864	54,34	60,05
1 360 x 768	47,71	60,01
1 280 x 1 024 ¹	63,98	60,02
1 920 x 1 080 ¹	67,50	60,00

¹ FHD : 43/49LT340C0UB, 43/49LT340H0UA

Mode composante pris en charge

(Pour les séries LT340C, LT340H)

Résolution	Fréquence horizontale (kHz)	Fréquence verticale (Hz)
720 x 480i	15,73	59,94
	15,73	60,00
720 x 480p	31,47	59,94
	31,50	60,00
1 280 x 720p	44,96	59,94
	45,00	60,00
1 920 x 1 080i	33,72	59,94
	33,75	60,00
1 920 x 1 080p	26,97	23,97
	27,00	24,00
	33,71	29,97
	33,75	30,00
	67,43	59,94
	67,50	60,00

Composite, prise en charge du mode AV

(Pour les séries LT560H, LT570H)

Résolution	Fréquence horizontale (kHz)	Fréquence verticale (Hz)
720 x 480i	15,73	59,94
	15,73	60,00
720 x 480p	31,47	59,94
	31,50	60,00

Fichiers pris en charge par Mes médias

* Vitesse maximale du transfert de données :
20 Mbit/s (mégabits par seconde)

- Formats de sous-titres externes pris en charge : *.srt, *.smi, *.sub (seulement pour SubViewer 1.0/2.0), *.ass, *.ssa, *.txt

Fichiers de photo pris en charge

* Les fichiers BMP et PNG peuvent s'afficher plus lentement que les JPEG.

* Les fichiers d'image ou de photo non standard pourraient ne pas s'afficher.

Format de fichier	Format	Résolution
.jpeg .jpg .jpe	JPEG	(Type de fichier disponible) SOF0 : Ligne de base, SOF1 : Séquentiel étendu, SOF2 : Progressif (Taille de photo) Minimum : 64 (L) x 64 (H), Maximum : Type normal : 15 360 (L) x 8 640 (H), Type progressif : 1 920 (L) x 1 440 (H)
.bmp	BMP	(Taille de photo) Minimum : 64 (L) x 64 (H), Maximum : 9 600 (L) x 6 400 (H)
.png	PNG	(Type de fichier disponible) Entrelacé, non entrelacé (Taille de photo) Minimum : 64 (L) x 64 (H), Maximum : Entrelacé : 1 200 (L) x 800 (H), Non Entrelacé : 9 600 (L) x 6 400 (H)

Fichiers audio pris en charge

Format de fichier	Information
MP3	(Débit binaire) de 32 à 320 Kb/s (Fréquence d'échantillonnage) de 16 kHz à 48 kHz (Formats pris en charge) MPEG-1, MPEG-2, Couche 2, Couche 3
AAC	(Débit binaire) Format libre (Fréquence d'échantillonnage) de 8 kHz à 48 kHz (Formats pris en charge) ADIF, ADTS
M4A	(Débit binaire) Format libre (Fréquence d'échantillonnage) de 8 kHz à 48 kHz (Format pris en charge) MPEG-4
WMA	(Débit binaire) de 128 à 320 Kb/s (Fréquence d'échantillonnage) de 8 kHz à 48 kHz (Formats pris en charge) WMA7, WMA8, WMA9 Standard
WMA 10 Pro	(Débit binaire) ~ 768 Kb/s (Canal/fréquence d'échantillonnage) M0 : Jusqu'à 2 canaux à 48 kHz (sauf mode LBR), M1 : Jusqu'à 5,1 canaux à 48 kHz, M2 : Jusqu'à 5,1 canaux à 96 kHz (Format pris en charge) WMA 10 Pro
OGG	(Débit binaire) Format libre (Fréquence d'échantillonnage) de 8 kHz à 48 kHz (Format pris en charge) OGG Vorbis

Fichiers vidéo pris en charge

* Maximum : 1 920 x 1 080 @ 30p (uniquement Motion JPEG 640 x 480 @ 30p)

* Les niveaux 4.1 et inférieurs des profils H.264/AVC sont pris en charge.

Extension	Codec
.asf .wmv	Vidéo MPEG-4 Partie2, XViD, H.264/AVC, VC1(WMV3, WVC1)
	Audio WMA Standard, WMA9(Pro), MP3, AAC, AC3
.avi	Vidéo MPEG-2, MPEG-4 Partie2, XViD, H.264/AVC
	Audio HE-AAC, LPCM, ADPCM, MPEG-1 couche I, MPEG-1 couche II, MPEG-1 couche III (MP3), Dolby Digital
.ts	Vidéo H.264/AVC, MPEG-2
.trp	Audio MPEG-1 couche I, MPEG-1 couche II, MPEG-1 couche III (MP3), Dolby Digital, Dolby Digital Plus, AAC, HE-AAC
.tp	
.mts	
.m2ts	
.vob	Vidéo MPEG-1, MPEG-2
	Audio Dolby Digital, MPEG-1 couche I, MPEG-1 couche II, DVD-LPCM
.mp4	Vidéo MPEG-2, MPEG-4 Partie2, XViD, H.264/AVC
.m4v	
.mov	Audio AAC, MPEG-1 couche III (MP3)
.mkv	Vidéo MPEG-2, MPEG-4 Partie2, XViD, H.264/AVC
	Audio HE-AAC, Dolby Digital, MPEG-1 couche III (MP3), LPCM
.mpg	Vidéo MPEG-1, MPEG-2
.mpeg	Audio MPEG-1 couche I, MPEG-1 couche II, Dolby Digital, LPCM
.mpe	
.dat	Vidéo MPEG-1, MPEG-2
	Audio MP2
.flv	Vidéo Sorenson H.263, H.264/AVC
	Audio MP3, AAC, HE-AAC
.3gp	Vidéo H.264/AVC, MPEG-4 Partie2
	Audio AAC, AMR(NB/WB)

CODES CLÉS (TYPE A)

* Cette fonction n'est pas offerte sur tous les modèles.

Code (hexa)	Fonction	Remarque	Code (hexa)	Fonction	Remarque
00	^ CH / ^ PAGE	Bouton R/C	45	Q.MENU	Bouton R/C
01	CH v / PAGE v	Bouton R/C	4C	■ (Tiret) / LIST	Bouton R/C
02	+ VOL	Bouton R/C	4D	PICTURE	Bouton R/C
03	VOL -	Bouton R/C	52	SOUND	Bouton R/C
06	▶	Bouton R/C	5B	EXIT	Bouton R/C
07	◀	Bouton R/C	61	⋮ (Bleu)	Bouton R/C
08	⏻ (Marche/Arrêt)	Bouton R/C	63	⋮ (Jaune)	Bouton R/C
09	🔇 (Sourdine)	Bouton R/C	71	⋮ (Vert)	Bouton R/C
0B	↵ (Entrée)	Bouton R/C	72	⦿ (Rouge)	Bouton R/C
0E	SLEEP	Bouton R/C	79	RATIO ⏪	Bouton R/C
0F	TV	Bouton R/C	7C	🏠 (Accueil)	Bouton R/C
10 - 19	Boutons numériques 0 à 9	Bouton R/C	8E	▶▶	Bouton R/C
1A	Q.VIEW	Bouton R/C	8F	◀◀	Bouton R/C
1E	FAV	Bouton R/C	91	SAP/* / AUDIO	Bouton R/C
28	BACK	Bouton R/C	AA	ⓘ INFO	Bouton R/C
39	CAPTION	Bouton R/C	B0	▶	Bouton R/C
40	▲	Bouton R/C	B1	■	Bouton R/C
41	▼	Bouton R/C	BA		Bouton R/C
43	⚙️ (Paramètres)	Bouton R/C	--	GUIDE*	Bouton R/C
44	⦿ OK	Bouton R/C			

- Le code clé 4C (0 x 4C) est disponible sur les modèles ATSC/ISDB, qui utilisent une chaîne mineure et majeure. (Modèles vendus en Corée du Sud, au Japon, en Amérique du Nord et en Amérique latine, à l'exception de la Colombie.)

CODES CLÉS (TYPE B)

* Cette fonction n'est pas offerte sur tous les modèles.

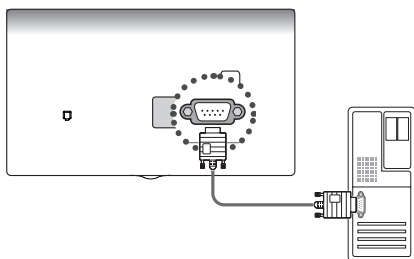
Code (hexa)	Fonction	Remarque	Code (hexa)	Fonction	Remarque
00	CH / PAGE	Bouton R/C	4C	(TIRET)	Bouton R/C
01	CH / PAGE	Bouton R/C	45	Q.MENU	Bouton R/C
02	+ VOL	Bouton R/C	5B	EXIT	Bouton R/C
03	VOL	Bouton R/C	60	PIP	Bouton R/C
06		Bouton R/C	61	PIP INPUT	Bouton R/C
07		Bouton R/C	63	SWAP	Bouton R/C
08	(Marche/Arrêt)	Bouton R/C	71	PIPCH+	Bouton R/C
09	MUTE / DELETE	Bouton R/C	72	PIPCH-	Bouton R/C
0A	SAP	Bouton R/C	7E	SIMPLINK	Bouton R/C
0B	INPUT	Bouton R/C	8E		Bouton R/C
0C	PORTAL	Bouton R/C	8F		Bouton R/C
0E	TIMER	Bouton R/C	AA	INFO	Bouton R/C
10 - 19	Boutons numériques 0 à 9 (Espace)	Bouton R/C	AB	GUIDE	Bouton R/C
1A	FLASHBK	Bouton R/C	B0		Bouton R/C
1E	MARK	Bouton R/C	B1		Bouton R/C
28	(Retour)	Bouton R/C	BA		Bouton R/C
39	CC / CHAR/NUM	Bouton R/C	C0	(Vert)	Bouton R/C
40		Bouton R/C	C1	(Rouge)	Bouton R/C
41		Bouton R/C	C2	(Jaune)	Bouton R/C
43	MENU SETTINGS	Bouton R/C	C3	(Bleu)	Bouton R/C
44	OK ENTER	Bouton R/C	--	TV / DVD	Bouton R/C

- Le code clé 4C (0 x 4C) est disponible sur les modèles ATSC/ISDB, qui utilisent une chaîne mineure et majeure. (Modèles vendus en Corée du Sud, au Japon, en Amérique du Nord et en Amérique latine, à l'exception de la Colombie.)

CONFIGURATION DU DISPOSITIF DE COMMANDE EXTERNE

- * L'image présentée peut ne pas correspondre à votre téléviseur.
- * Le câble n'est pas fourni.
- * L'interface de connexion peut être différente de celle de votre téléviseur.

Configuration RS-232C



- Branchez la prise d'entrée de l'adaptateur USB vers port série RS-232C sur un dispositif de commande externe (comme un ordinateur ou un système de commande audio-vidéo) pour commander les fonctions du produit de façon externe.
- Reliez le port série du dispositif de commande à la prise RS-232C située sur le panneau arrière du produit.

! REMARQUE

- Le type de port de contrôle sur le téléviseur peut varier selon les modèles.

Adaptateur USB vers port série avec câble USB

Type USB



- Le téléviseur LG est compatible avec l'adaptateur USB vers le port série à puce PL2303 (réf. fabricant : 0 x 0557, réf. produit : 0 x 2 008) qui n'est ni fabriqué ni fourni par LG.
- Vous pourrez l'acquérir auprès de distributeurs spécialisés en informatique professionnelle.

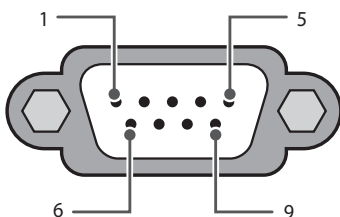
RS-232C avec câble RS-232C

Type DE9 (D-Sub à 9 broches)



- Achetez le câble RS-232C (type DE9, D-Sub à 9 broches, femelle-femelle) pour le câble RS-232C afin d'établir la connexion entre l'ordinateur et le téléviseur, comme il est indiqué dans le manuel.
- L'interface de connexion peut être différente de celle de votre téléviseur.

Type de connecteur : D-Sub à 9 broches mâle



RS-232C
(Port série)

Configurations RS-232C

Configurations à 7 broches

(Standard pour le câble RS-232C)

	ORDINATEUR	TÉLÉVISEUR	
RXD	2	3	TXD
TXD	3	2	RXD
MASSE	5	5	MASSE
DTR	4	6	DTR
DSR	6	4	DSR
RTS	7	8	RTS
CTS	8	7	CTS
	D-Sub à 9 broches	D-Sub à 9 broches	

Configurations à 3 broches

(Non standard)

	ORDINATEUR	TÉLÉVISEUR	
RXD	2	3	TXD
TXD	3	2	RXD
MASSE	5	5	MASSE
DTR	4	6	DTR
DSR	6	4	DSR
RTS	7	8	RTS
CTS	8	7	CTS
	D-Sub à 9 broches	D-Sub à 9 broches	

Identité télé

Pour connaître l'identifiant du téléviseur, consultez la section « **Mise en correspondance des données réelles (Hexadécimale : Décimale)** ».

- Appuyez sur **Paramètres** / **MENU SETTINGS** pour accéder aux menus principaux.
- Appuyez sur les boutons de navigation pour accéder à ([Général] → [Identité télé]) et appuyez sur le bouton **OK / ENTER**.
- Faites défiler vers la gauche ou vers la droite pour sélectionner un numéro d'identification, puis sélectionnez **BACK / Retour**. La plage de réglage s'étend de 1 à 99.
- Lorsque vous avez terminé, appuyez sur **EXIT / EXIT**.

Paramètres de communication

- Débit en baud : 9 600 b/s (UART)
- Longueur de données : 8 bits
- Parité : Aucune
- Bit d'arrêt : 1 bit
- Code de communication : Code ASCII
- Utilisez un câble croisé (inversé).

Liste de référence des commandes

* (Selon le modèle)

	COMMANDE1	COMMANDE2	DONNÉES (hexadécimales)
1 Alimentation	k	a	00 à 01
2 [Allongement]	k	c	(page 28)
3 Sourdine écran	k	d	(page 28)
4 Sourdine volume	k	e	00 à 01
5 Réglage du volume	k	f	00 à 64
6 [Contraste]	k	g	00 à 64
7 [Brillance]	k	h	00 à 64
8 [Couleur]	k	i	00 à 64
9 [Teinte]	k	j	00 à 64
10 [Netteté]	k	k	00 à 32
11 Sélection d'[OSD]	k	l	00 à 01
12 Mode verrouillage de la télécommande	k	m	00 à 01
13 [Aigu]	k	r	00 à 64
14 [Grave]	k	s	00 à 64
15 [Équilibre]	k	t	00 à 64
16 [T° couleur]	x	u	00 à 64
17 [Égalisateur]	j	v	(page 30)
18 [Économie d'énergie]	j	q	00 à 05
19 Commandes de syntonisation	m	a	(page 31)
20 Réglage des [Chaîne]	m	b	00 à 01
21 Touche	m	c	Code clé
22 Commande du [Rétroéclairage]	m	g	00 à 64
23 Sélection d'entrée	x	b	(page 34)
24 Configuration automatique	j	u	(page 34)

- Durant la lecture de contenu multimédia, toutes les commandes, à l'exception des commandes Power (alimentation) (ka) et Key (Touche) (mc), sont désactivées et traitées en tant que NG. Grâce au câble RS232C, le téléviseur peut communiquer la « commande ka » lorsqu'il est allumé ou éteint. Mais avec le câble de conversion USB vers port série, la commande ne fonctionne que si le téléviseur est allumé.

PROTOCOLE DE TRANSMISSION/RÉCEPTION

* (Selon le modèle)

Transmission

(Commande1)(Commande2)([Identité télé])(Données)(Cr)

(Commande 1) : Première commande du téléviseur. (j, k, m ou x).

(Commande 2) : Deuxième commande du téléviseur.

([Identité télé]) : Vous pouvez régler l'identifiant du téléviseur pour sélectionner le numéro d'identification du moniteur dans le menu Option. La plage de réglage est de 1 à 99. Lorsque vous sélectionnez « 0 » pour l'identifiant du téléviseur, chaque appareil connecté est commandé. L'identifiant du téléviseur est indiqué sous forme décimale (1 à 99) dans le menu et sous forme hexadécimale (0 x 0 à 0 x 63) dans le protocole de transmission/réception.

(Données) : Pour transmettre la commande de données (hexadécimales). Transmet les données « FF ».

(Cr) : Retour de chariot – code ASCII « 0 x 0D »

() : Espace – code ASCII « 0 x 20 »

Accusé de réception OK

(Commande2)([Identité télé])(OK)(Données)(x)

* Le téléviseur transmet un accusé de réception (ACK) basé sur ce format en cas de réception de données normales. À ce moment, si les données sont en mode de lecture, les données d'état actuelles sont indiquées. Si les données sont en mode d'écriture, elles sont retournées à l'ordinateur.

Accusé de réception d'erreur

(Commande2)([Identité télé])(NG)(Données)(x)

* Le téléviseur transmet un accusé de réception (ACK) basé sur ce format en cas de réception de données anormales provenant de fonctions non viables ou d'erreurs de communication.

Données 00 : Code illégal

Mise en correspondance des données réelles (Hexadécimale : Décimale)

* Lorsque vous saisissez les (Données) au format hexadécimal, veuillez consulter la table de conversion suivante.

* La commande de syntonisation des chaînes (ma) utilise une valeur hexadécimale à 2 octets (Données) pour sélectionner le numéro de la chaîne.

00 : Étape 0	32 : Étape 50 ([Identité télé] 50)	FE : Étape 254
01 : Étape 1 ([Identité télé] 1)	33 : Étape 51 ([Identité télé] 51)	FF : Étape 255
...
0A : Étape 10 ([Identité télé] 10)	63 : Étape 99 ([Identité télé] 99)	01 00 : Étape 256
...
0F : Étape 15 ([Identité télé] 15)	C7 : Étape 199	27 0E : Étape 9998
10 : Étape 16 ([Identité télé] 16)	C8 : Étape 200	27 0F : Étape 9999
...

1 Alimentation (commande : k a)

- Pour mettre l'appareil sous tension ou hors tension.

Transmission

(k)(a)()([Identité télé])()(Données)(Cr)

Données 00 : [Arrêt]

Données 01 : [Marche]

Accusé de réception

(a)()([Identité télé])()(OK/NG)(Données)(x)

- Pour savoir si le téléviseur est sous tension ou hors tension.

Transmission

(k)(a)()([Identité télé])()(FF)(Cr)

Accusé de réception

(a)()([Identité télé])()(OK/NG)(Données)(x)

* De la même façon, si d'autres fonctions transmettent des données « FF » basées sur ce format, la rétroaction de données d'accusé de réception présente l'état de chaque fonction.

* Des accusés de réception « OK », « Erreur » et d'autres messages peuvent s'afficher à l'écran lorsque le téléviseur est sous tension.

2 [Allongement] (commande : k c) (Taille de l'image principale)

- Pour régler le format d'écran (Format de l'image principale). Vous pouvez également régler le format de l'écran en utilisant les paramètres d'image.

Transmission

(k)(c)()([Identité télé])()(Données)(Cr)

Données 01 : [4:3] (écran normal : option Sur mesure désactivée)

Données 02 : [16:9] (format panoramique : option Sur mesure désactivée)

Données 06 : [Format original] (option Sur mesure désactivée)

Données 09 : [Sur mesure]

Accusé de réception

(c)()([Identité télé])()(OK/NG)(Données)(x)

* À l'aide de l'entrée PC, vous pouvez modifier le format de l'écran (16:9 ou 4:3).

* Dans les modes DTV/HDMI/Composante (haute définition), l'option Sur Mesure est disponible.

* Le mode panoramique peut fonctionner de façon différente selon les modèles. Il est compatible entièrement avec le mode DTV et partiellement avec le mode ATV.

3 Sourdine écran (commande : k d)

- Pour activer ou désactiver la sourdine d'écran.

Transmission

(k)(d)()([Identité télé])()(Données)(Cr)

Données 00 : Sourdine d'écran désactivée (image activée)/sourdine vidéo désactivée

Données 01 : Sourdine d'écran activée (image désactivée)

Données 10 : Sourdine vidéo activée

Accusé de réception

(d)()([Identité télé])()(OK/NG)(Données)(x)

* Si seule la sourdine vidéo est activée, le téléviseur active l'affichage à l'écran (OSD). Toutefois, si la sourdine d'écran est activée, le téléviseur n'activera pas l'affichage à l'écran (OSD).

4 Sourdine volume (commande : k e)

- Pour activer ou désactiver la sourdine de volume. Vous pouvez également activer ou désactiver la sourdine à l'aide du bouton Sourdine de la télécommande.

Transmission

(k)(e)()([Identité télé])()(Données)(Cr)

Données 00 : Sourdine volume activée (volume désactivé)

Données 01 : Sourdine volume désactivée (volume activé)

Accusé de réception

(e)()([Identité télé])()(OK/NG)(Données)(x)

5 Réglage du volume (commande : k f)

- Pour régler le volume. Vous pouvez également régler le volume à l'aide des boutons de volume de la télécommande.

Transmission

(k)(f)()([Identité télé])()(Données)(Cr)

Données Min. : 00 à Max. : 64

Accusé de réception

(f)()([Identité télé])()(OK/NG)(Données)(x)

6 [Contraste] (commande : k g)

- Pour régler le contraste de l'écran. Vous pouvez également régler le contraste dans les paramètres d'image.

Transmission

(k)(g)()([Identité télé])()(Données)(Cr)

Accusé de réception

(g)()([Identité télé])()(OK/NG)(Données)(x)

7 [Brillance] (commande : k h)

- Pour régler la brillance de l'écran. Vous pouvez également régler la brillance dans les paramètres d'image.

Transmission

(k)(h)()([Identité télé])()(Données)(Cr)

Données Min. : 00 à Max. : 64

Accusé de réception

(h)()([Identité télé])()(OK/NG)(Données)(x)

8 [Couleur] (commande : k i)

- Pour régler la couleur de l'écran. Vous pouvez également régler la tonalité dans les paramètres d'image.

Transmission

(k)(i)()([Identité télé])()(Données)(Cr)

Données Min. : 00 à Max. : 64

Accusé de réception

(i)()([Identité télé])()(OK/NG)(Données)(x)

9 [Teinte] (commande : k j)

- Pour régler la tonalité de couleur de l'écran. Vous pouvez également régler la tonalité dans les paramètres d'image.

Transmission

(k)(j)()([Identité télé])()(Données)(Cr)

Données Rouge : 00 à Vert : 64

Accusé de réception

(j)()([Identité télé])()(OK/NG)(Données)(x)

10 [Netteté] (commande : k k)

- Pour régler la netteté de l'écran. Vous pouvez également régler la netteté dans les paramètres d'image.

Transmission

(k)(k)()([Identité télé])()(Données)(Cr)

Données Min. : 00 à Max. : 32

Accusé de réception

(k)()([Identité télé])()(OK/NG)(Données)(x)

11 Sélection d'[OSD] (commande : k l)

- Pour activer ou désactiver l'affichage à l'écran (OSD) à l'aide de la télécommande.

Transmission

(k)(l)()([Identité télé])()(Données)(Cr)

Données 00 : [Arrêt]

Données 01 : [Marche]

Accusé de réception

(l)()([Identité télé])()(OK/NG)(Données)(x)

12 Mode de verrouillage de la télécommande (commande : k m)

- Pour verrouiller la télécommande et les commandes du panneau avant du téléviseur.

Transmission

(k)(m)()([Identité télé])()(Data)(Cr)

Données 00 : [Arrêt]

Données 01 : [Marche]

Accusé de réception

(m)()([Identité télé])()(OK/NG)(Données)(x)

* Si vous n'utilisez pas la télécommande, utilisez ce mode. Lorsque l'alimentation principale est déconnectée et reconnectée (débranchement et branchement, au bout de 20 à 30 secondes), le verrouillage de la commande externe est annulé.

* En mode veille (C.C. éteint par mise en arrêt ou commande « ka » ou « mc ») et en cas d'activation du fonctionnement des touches, le téléviseur ne sera pas mis sous tension en appuyant sur le bouton de mise en marche de la télécommande ou du téléviseur.

13 [Aigu] (Commande : k r)

(Selon le modèle)

- Pour régler les aigus. Vous pouvez également régler les aigus dans les paramètres audio.

Transmission

(k)(r)()([Identité télé])()(Données)(Cr)

Données Min. : 00 à Max. : 64

Accusé de réception

(r)()([Identité télé])()(OK/NG)(Données)(x)

14 [Grave] (Commande : k s)

(Selon le modèle)

- Pour régler les graves. Vous pouvez également régler les graves dans les paramètres audio.

Transmission

(k)(s)()([Identité télé])()(Données)(Cr)

Données Min. : 00 à Max. : 64

Accusé de réception

(s)()([Identité télé])()(OK/NG)(Données)(x)

15 [Équilibre] (commande : k t)

- Pour régler l'équilibre. Vous pouvez également régler l'équilibre dans les paramètres audio.

Transmission

(k)(t)()([Identité télé])()(Données)(Cr)

Données Min. : 00 à Max. : 64

Accusé de réception

(t)()([Identité télé])()(OK/NG)(Données)(x)

16 [T° couleur] (commande : x u)

- Pour régler la température de la couleur. Vous pouvez également régler la température de la couleur dans les paramètres d'image.

Transmission

(x)(u)()([Identité télé])()(Données)(Cr)

Données Min. : 00 à Max. : 64

Accusé de réception

(u)()([Identité télé])()(OK/NG)(Données)(x)

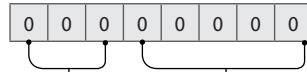
17 [Égalisateur] (commande : j v)

- Permet de régler l'égalisateur de l'appareil.

Transmission

(j)(v)()([Identité télé])()(Données)(Cr)

Bit de poids fort Bit de poids faible



7	6	5	Fréquence	4	3	2	1	0	Étape
0	0	0	1 ^{re} bande	0	0	0	0	0	0 (décimal)
0	0	1	2 ^e bande	0	0	0	0	1	1 (décimal)
0	1	0	3 ^e bande
0	1	1	4 ^e bande	1	0	0	1	1	19 (décimal)
1	0	0	5 ^e bande	1	0	1	0	0	20 (décimal)

Accusé de réception

(v)()([Identité télé])()(OK/NG)(Données)(x)

- * Dépend du modèle et peut être modifié si le mode audio a une valeur d'égalisateur réglable.

18 [Économie d'énergie] (commande : j q)

(Selon le modèle)

- Pour réduire la consommation énergétique de votre téléviseur. Vous pouvez aussi régler l'option d'économie d'énergie dans les paramètres d'image.

Transmission

(j)(q)()([Identité télé])()(Données)(Cr)

Données 00 : [Arrêt]

Données 01 : [Minimum]

Données 02 : [Moyen]

Données 03 : [Maximum]

Données 04 : [Auto]

Données 05 : [Écran désactivé]

Accusé de réception

(q)()([Identité télé])()(OK/NG)(Données)(x)

19 Commandes de syntonisation (commande : m a)

- * Cette commande peut fonctionner de façon différente en fonction du modèle et du signal.
- * Modèles vendus en Europe, au Moyen-Orient, en Colombie et en Asie, à l'exception de la Corée du Sud et du Japon.
- Sélectionnez les chaînes en fonction des numéros physiques suivants.

Transmission

(m)(a)()([Identité télé])()(Données 00)()(Données 01)

()(Données 02)(Cr)

- Antenne analogique/câble

(Données 00)(Données 01) Données de chaîne

Données 00 : Données de chaîne octet haut

Données 01 : Données de chaîne octet bas

- 00 00 à 00 C7 (décimale : 0 à 199)

Données 02 : Source d'entrée (analogique)

- 00 : Télévision par antenne (ATV)

- 80 : Télévision par câble (CATV)

- Antenne numérique/câble/satellite

(Données 00)(Données 01) : Données de chaîne

Données 00 : Données de chaîne octet haut

Données 01 : Données de chaîne octet bas

- 00 00 à 27 0F (décimale : 0 à 9999)

Données 02 : Source d'entrée (numérique)

- 10 : Télévision par antenne (DTV)

- 20 : Radio par antenne (Radio)

- 40 : Télévision par satellite (SDTV)

- 50 : Radio par satellite (S-Radio)

- 90 : Télévision par câble (CADTV)

- a0 : Radio par câble (CA-Radio)

- Exemples de commandes de syntonisation :

1 Syntoniser la chaîne analogique par antenne (PAL) 10.

[Identité télé] = Tout = 00

Données 00 et 01 = Données de chaîne 10 = 00 0a

Données 02 = Télévision analogique par antenne = 00

Résultat = ma 00 00 0a 00

2 Syntoniser la chaîne numérique par antenne (DVB-T) 01.

[Identité télé] = Tout = 00

Données 00 et 01 = Données de chaîne 1 = 00 01

Données 02 = Télévision numérique par antenne = 10

Résultat = ma 00 00 01 10

3 Syntoniser la chaîne satellite (DVB-S)

Chaîne 1000.

[Identité télé] = Tout = 00

Données 00 et 01 = Données de chaîne 1000 = 03 E8

Données 02 = Télévision numérique par satellite = 40

Résultat = ma 00 03 E8 40

Accusé de réception

(a)()([Identité télé])()(OK)(Données 00)(Données 01)

(Données 02)(x)(a)()([Identité télé])()(NG)(Données 00)(x)

- * Modèles vendus en Corée du Sud, en Amérique du Nord et en Amérique latine, à l'exception de la Colombie.

- Pour syntoniser les chaînes en fonction des numéros physiques, majeurs ou mineurs suivants.

Transmission

(m)(a)()(0)()(Données 00)()(Données 01)()

(Données 02)()(Données 03)()(Données 04)()(Données 05)(Cr)

- Les chaînes numériques possèdent un numéro de chaîne physique, majeur et mineur. Le numéro physique est le numéro de chaîne numérique réel, le numéro majeur est le numéro auquel la chaîne doit être assignée et le mineur correspond à la sous-chaîne. Comme le syntoniseur ATSC assigne automatiquement les chaînes au numéro majeur et mineur, le numéro physique n'est pas requis pour l'envoi d'une commande en mode numérique.

- Antenne analogique/câble

Données 00 : Numéro de chaîne physique
 - Antenne (ATV) : 02 à 45 (décimale : 2 à 69)
 - Câble (CATV) : 01, 0E à 7D (décimale : 1, 14 à 125)

(Données 01 à 04) : Numéro de chaîne majeur/mineur

Données 01 et 02 : xx (non utilisé)

Données 03 et 04 : xx (non utilisé)

Données 05 : Source d'entrée (analogique)
 - 00 : Télévision par antenne (ATV)
 - 01 : Télévision par câble (CATV)

- Antenne numérique/câble

Données 00 : xx (non utilisé)
 (Données 01)(Données 02) : Numéro de chaîne majeur

Données 01 : Données de chaîne octet haut

Données 02 : Données de chaîne octet bas
 - 00 01 à 27 0F (décimale : 1 à 9999)

(Données 03)(Données 04) : Numéro de chaîne mineur

Données 03 : Données de chaîne octet haut

Données 04 : Données de chaîne octet bas

Données 05 : Source d'entrée (numérique)
 - 02 : Télévision par antenne (DTV) – Utiliser le numéro de chaîne physique
 - 06 : Télévision par câble (CADTV) – Utiliser le numéro de chaîne physique
 - 22 : Télévision par antenne (DTV) – Ne pas utiliser le numéro de chaîne physique
 - 26 : Télévision par câble (CADTV) – Ne pas utiliser le numéro de chaîne physique
 - 46 : Télévision par câble (CADTV) – Utiliser le numéro de chaîne majeur uniquement (chaîne en une partie)

* Deux octets sont disponibles pour chaque numéro de chaîne majeur et mineur, mais seul l'octet bas (le second) est généralement utilisé (octet haut = 0).

- Exemples de commandes de syntonisation :

1 Syntoniser la chaîne analogique par câble (NTSC) 35.

[Identité télé] = Tout = 00
 Données 00 = Données de chaîne 35 = 23
 Données 01 et 02 = Pas de majeur = 00 00
 Données 03 et 04 = Pas de mineur = 00 00
 Données 05 = Chaîne analogique par câble = 01
 Total = ma 00 23 00 00 00 00 01

2 Syntoniser la chaîne numérique par antenne (ATSC) 30-3.

[Identité télé] = Tout = 00
 Données 00 = Physique inconnu = 00
 Données 01 et 02 = Le majeur est 30 = 00 1E
 Données 03 et 04 = Le mineur est 3 = 00 03
 Données 05 = Télévision numérique par antenne = 22
 Total = ma 00 00 00 1E 00 03 22

Accusé de réception

(a)()([Identité télé])()(OK)(Données 00)(Données 01)
 (Données 02)

(Données 03)(Données 04)(Données 05)(x)(a)()
 ([Identité télé])()

(NG)(Données 00)(x)

* Modèles vendus au Japon.

► Pour syntoniser les chaînes en fonction des numéros physiques, majeurs ou mineurs suivants.

Transmission

(m)(a)()0()(Données 00)()(Données 01)()(Données 02)

()(Données 03)()(Données 04)()(Données 05)(Cr)

- Antenne numérique/satellite
Données 00 : xx (non utilisé)
(Données 01)(Données 02) : Numéro de chaîne majeur
Données 01 : Données de chaîne octet haut
Données 02 : Données de chaîne octet bas
- 00 01 à 27 0F (décimale : 1 à 9999)
(Données 03)(Données 04) : Numéro de chaîne mineur (non utilisé sur satellite)
Données 03 : Données de chaîne octet haut
Données 04 : Données de chaîne octet bas
Données 05 : Source d'entrée (numérique/satellite pour Japon)
- 02 : Télévision par antenne (DTV)
- 07 : BS (satellite de radiodiffusion)
- 08 : CS1 (satellite de communication 1)
- 09 : CS2 (satellite de communication 2)

- Exemples de commandes de syntonisation :

1 Syntoniser la chaîne numérique par antenne (ISDB-T) 17-1.

[Identité télé] = Tout = 00
Données 00 = Physique inconnu = 00
Données 01 et 02 = Le majeur est 17 = 00 11
Données 03 et 04 = Le mineur est 1 = 00 01
Données 05 = Télévision numérique par antenne = 02
Total = ma 00 00 00 11 00 01 02

2 Syntoniser la chaîne 30 du satellite de radiodiffusion (ISDB-BS).

[Identité télé] = Tout = 00
Données 00 = Physique inconnu = 00
Données 01 et 02 = Le majeur est 30 = 00 1E
Données 03 et 04 = Non utilisé = 00 00
Données 05 = Télévision par satellite BS = 07
Total = ma 00 00 00 1E 00 00 07

* Cette fonction peut varier d'un modèle à l'autre.

Accusé de réception

(a)()([Identité télé])()(OK)(Données 00)(Données 01)

(Données 02)(Données 03)(Données 04)(Données 05)

(x)(a)()([Identité télé])()(NG)(Données 00)(x)

20 Réglage des [Chaîne] (commande : m b)

- Pour passer la chaîne actuelle la prochaine fois.

Transmission

(m)(b)()([Identité télé])()(Données)(Cr)

Données 00 : Suppr. (ATSC, ISDB)/Sauter (DVB)

Données 01 : Ajouter

Accusé de réception

(b)()([Identité télé])()(OK/NG)(Données)(x)

* Définir l'état de la chaîne enregistrée comme Suppr. (ATSC, ISDB)/sauter (DVB) ou ajouter.

21 Touche (commande : m c)

- Pour envoyer le code clé de la télécommande IR.

Transmission

(m)(c)()([Identité télé])()(Données)(Cr)

Données : Code clé - pages 22, 23

Accusé de réception

(c)()([Identité télé])()(OK/NG)(Données)(x)

22 Commande du [Rétroéclairage] (commande : m g)

- Pour régler le rétroéclairage.

Transmission

(m)(g)()([Identité télé])()(Données)(Cr)

Données Min. : 00 à Max. : 64

Accusé de réception

(g)()([Identité télé])()(OK/NG)(Données)(x)

23 Sélection d'entrée (commande : x b) (Source image principale)

- Pour sélectionner la source d'entrée pour l'image principale.

Transmission

(x)(b)()([Identité télé])()(Données)(Cr)

Données 00 : DTV

Données 01 : CADTV

Données 02 : DTV Satellite ISDB-BS (Japon)

Données 03 : ISDB-CS1 (Japon)

Données 04 : ISDB-CS2 (Japon)

Données 10 : ATV

Données 11 : CATV

Données 20 : AV ou AV1

Données 21 : AV2

Données 40 : Composante 1

Données 41 : Composante 2

Données 60 : RVB

Données 90 : HDMI1

Données 91 : HDMI2

Données 92 : HDMI3

Données 93 : HDMI4

Accusé de réception

(b)()([Identité télé])()(OK/NG)(Données)(x)

- * Cette fonction peut varier en fonction du modèle et du signal.

24 Configuration auto (commande : j u)

(Selon le modèle)

- Permet de régler la position de l'image et de réduire automatiquement au minimum les tremblements de l'image. Cette option ne fonctionne qu'en mode RVB (ordinateur).

Transmission

(j)(u)()([Identité télé])()(Données)(Cr)

Données 01 : Régler

Accusé de réception

(u)()([Identité télé])()(OK/NG)(Données)(x)

Guide d'utilisation de la SORTIE IR

Format de données pour télécommande recommandé/non recommandé

Élément	Code du format de données	Remarque
Format de données recommandé	NEC, format code de répétition Toshiba entier	Seul : Activer Répéter : Activer
	Format de code Philips RC5, RC6	
	Format de code Zenith	
Format de données non recommandé	Format de code Matsushita, RCA	Seul : Activer Répéter : Désactiver
	Format de code Sony 12/15/20 bits, Mitsubishi	
	Format de code Sharp, JVC, R-step, Philips RCMM, RECS-80, XMP	Seul : Désactiver Répéter : Désactiver

FRANÇAIS

Caractéristiques du récepteur IR

Fréquence de l'opérateur	37,9 kHz
Crête de la longueur d'onde	940 nm
Longueur de salve minimale	Min. 300 μ s
Temps d'écart minimal requis	Min. 350 μ s
Longueur du mot de données	Max. 100 ms
Temps d'écart minimal requis dans le flux de données	Min. 50 ms

Paramètre	Symbole	Conditions	Minimum	Typ.	Maximum	Unité
Largeur d'impulsion de sortie de niveau élevé	T _{wh}	Vague de salve = 600 μ s Période = 1,2 ms	400	-	800	μ s
Largeur d'impulsion de sortie de niveau bas	T _{wl}		400	-	800	μ s



Si la télécommande n'est pas utilisée avec les formats de données recommandés, les signaux de sortie seront automatiquement supprimés par le récepteur IR. Dans ce cas, LG ne garantit pas le bon fonctionnement de la fonction IR. Vous trouverez ci-dessous deux méthodes pour en garantir le bon fonctionnement.

- Utiliser la télécommande avec les formats de données appropriés.
- Utiliser le récepteur à clé électronique IR du boîtier décodeur.

Informations sur les logiciels libres

Pour obtenir le code source conformément aux dispositions de la licence publique générale, de la licence publique générale limitée, de la licence publique Mozilla et de toute autre licence régissant les logiciels à code source libre contenus dans cet appareil, visitez le site <http://opensource.lge.com>. En plus du code source, toutes les dispositions de licence, les exonérations de garantie et les avis de droits d'auteurs peuvent aussi être téléchargés.

LG Electronics mettra également à votre disposition le code source libre sur CD-ROM pour un prix couvrant le coût de la distribution (coût du support, de l'expédition et de la manutention) sur simple demande par courriel à l'adresse opensource@lge.com. Cette offre est valable pendant une période de trois ans à compter de la date de la dernière distribution de ce produit. Cette offre est valide pour quiconque possède cette information.

Renseignements sur le téléchargement du logiciel

(Selon le modèle)

- Manuel et logiciel SuperSign
 - Consultez le site Web de LG Electronics (<http://partner.lge.com>) et téléchargez le dernier logiciel de votre modèle.

Mise à jour du micrologiciel

(Selon le modèle)

Vous pouvez mettre à jour le micrologiciel du produit en téléchargeant la version la plus récente.

- 1 Téléchargez-la sur partner.lge.com. (Inscription et ouverture de session requises.)
- 2 Créez un dossier appelé « LG_DTV » ou « lg_dtv » sur une clé USB.
- 3 Déplacez le fichier téléchargé dans le dossier que vous avez créé sur la clé USB.
- 4 Branchez la clé USB au port USB de votre téléviseur.
- 5 Lorsqu'une fenêtre contextuelle apparaît, démarrez la mise à jour en suivant les instructions.

Licences

Les licences prises en charge peuvent différer selon le modèle. Pour obtenir de plus amples renseignements sur les licences, visitez le site www.lg.com.

Fabriqué sous licence de Dolby Laboratories. Dolby, Dolby Vision, Dolby Audio, Dolby Atmos et le symbole double-D sont des marques déposées de Dolby Laboratories.



Les termes HDMI et HDMI High-Definition Multimedia Interface, de même que le logo HDMI sont des marques commerciales ou des marques déposées de HDMI Licensing Administrator, Inc. aux États-Unis et dans d'autres pays.

Réglementation

Renseignements relatifs à la réglementation de la FCC

(Pour les États-Unis)

Cet appareil a été testé et jugé conforme aux limites relatives aux appareils numériques de catégorie B imposées par le paragraphe 15 de la réglementation de la FCC. Ces limites sont établies afin d'offrir une protection raisonnable contre les interférences nuisibles dans une résidence. Cet équipement génère, utilise et peut diffuser de l'énergie de radiofréquences et, s'il n'est pas installé et utilisé conformément aux instructions, il peut causer des interférences nuisibles aux communications radio. Cependant, il n'existe aucune garantie qu'il n'y aura pas d'interférences dans une résidence particulière. Si cet équipement cause des interférences nuisibles à la réception radio ou télévision (pour s'en assurer, il suffit d'éteindre et de rallumer l'appareil), l'utilisateur est invité à essayer de corriger les interférences à l'aide de l'une ou de plusieurs des mesures suivantes :

- Réorienter ou déplacer l'antenne de réception;
- Augmenter la distance entre l'équipement et le récepteur;
- Brancher l'équipement sur un circuit électrique distinct de celui qui alimente le récepteur;
- Demander l'aide du distributeur ou d'un technicien qualifié en entretien et en réparation de matériel audio-vidéo.

Cet appareil est conforme aux limites imposées par le paragraphe 15 de la réglementation de la FCC. L'exploitation est autorisée aux deux conditions suivantes : (1) cet appareil ne doit pas provoquer d'interférence préjudiciable, et (2) cet appareil doit accepter toutes les interférences reçues, y compris celles pouvant causer un fonctionnement indésirable. Les modifications dans la fabrication de cet appareil qui ne sont pas expressément approuvées par l'autorité responsable de la conformité pourraient annuler l'autorisation accordée à l'utilisateur de faire fonctionner l'équipement.

Exigences de la FCC en matière d'interférences des fréquences radio (pour les appareils UNII)

(Pour les États-Unis)

Les radars à haute puissance sont attribués comme utilisateurs principaux des bandes de fréquences de 5,25 à 5,35 GHz et de 5,65 à 5,85 GHz. Les stations radars peuvent causer des interférences avec cet appareil ou l'endommager. Cet appareil ne peut pas être colocalisé avec tout autre émetteur.

Énoncé de la FCC sur l'exposition aux rayonnements RF

(Pour les États-Unis)

[Pour la fonction sans fil (WLAN, Bluetooth, etc.)]

Cet appareil est conforme aux limites d'exposition aux rayonnements de la FCC pour un environnement non contrôlé. Cet émetteur ne doit pas être colocalisé ni utilisé conjointement avec tout autre émetteur ou antenne. Cet appareil devrait être installé et utilisé de façon à garder une distance minimale de 20 cm (7,8 po) entre l'élément rayonnant et votre corps. Les utilisateurs doivent respecter les directives d'utilisation afin de satisfaire aux critères en matière d'exposition aux rayonnements RF.

Avis d'Industrie Canada

(Pour le Canada)

[Pour la fonction sans fil (WLAN, Bluetooth, etc.)]

L'émetteur/récepteur exempt de licence contenu dans le présent appareil est conforme aux CNR d'Innovation, Sciences et Développement économique Canada applicables aux appareils radio exempts de licence. L'exploitation est autorisée aux deux conditions suivantes :

- (1) L'appareil ne doit pas produire de brouillage;
- (2) L'appareil doit accepter tout brouillage radioélectrique subi, même si le brouillage est susceptible d'en compromettre le fonctionnement.

Avis d'Industrie Canada sur l'exposition aux rayonnements

(Pour le Canada)

[Pour la fonction sans fil (WLAN, Bluetooth, etc.)]

Cet appareil est conforme aux limites d'exposition aux rayonnements d'Industrie Canada pour un environnement non contrôlé. Cet appareil doit être installé de façon à garder une distance minimale de 20 cm (7,8 po) entre la source de rayonnement et votre corps.

REMARQUE : LE FABRICANT N'EST PAS RESPONSABLE DES INTERFÉRENCES RADIOÉLECTRIQUES CAUSÉES PAR DES MODIFICATIONS NON AUTORISÉES APPORTÉES À CET APPAREIL. DE TELLES MODIFICATIONS POURRAIENT ANNULER L'AUTORISATION ACCORDÉE À L'UTILISATEUR DE FAIRE FONCTIONNER L'APPAREIL.

Exigences du CNR-247

(Pour le Canada)

[Pour les produits ayant la fonction sans fil utilisant des bandes de fréquences de 5 GHz]

- (1) Les dispositifs fonctionnant dans la bande de 5 150 à 5 250 MHz sont réservés uniquement pour une utilisation à l'intérieur afin de réduire les risques de brouillage préjudiciable aux systèmes de satellites mobiles utilisant les mêmes canaux;
- (2) Pour les dispositifs munis d'antennes amovibles, le gain maximal d'antenne permis pour les dispositifs utilisant les bandes de 5 250 à 5 350 MHz et de 5 470 à 5 725 MHz doit être conforme à la limite de la p.i.r.e.;
- (3) Pour les dispositifs munis d'antennes amovibles, le gain maximal d'antenne permis (pour les dispositifs utilisant la bande de 5 725 à 5 850 MHz) doit être conforme à la limite de la p.i.r.e. spécifiée, selon le cas;
- (4) [pour des dispositifs fonctionnant dans la bande de 5 250 à 5 350 MHz ayant une p.i.r.e. de plus de 200 mW] , les types d'antennes (s'il y en a plusieurs), les numéros de modèle de l'antenne et les pires angles d'inclinaison nécessaires pour rester conforme à l'exigence de la p.i.r.e. applicable au masque d'élévation, énoncée à la CNR-247 section 6.2.2.3, doivent être clairement indiqués.

Les utilisateurs doivent également savoir que les radars de grande puissance sont attribués en tant qu'utilisateurs principaux (c'est-à-dire les utilisateurs prioritaires) des bandes de 5 250 à 5 350 MHz et de 5 650 à 5 850 MHz et que ces radars peuvent causer des interférences avec les appareils LE-LAN et/ou les endommager.

REMARQUE À L'INTENTION DE L'INSTALLATEUR DU MONITEUR/ CÂBLE

(Pour les États-Unis et le Canada)

Cette remarque a pour but d'attirer l'attention des installateurs de réseaux câblés sur l'article 820-40 du Code national de l'électricité (NEC). Ce code donne des lignes directrices concernant la mise à la terre appropriée de tels réseaux et, en particulier, il précise que le câble doit être relié à l'installation de mise à la terre du bâtiment, et ce, aussi près que possible de son point d'entrée.







AVERTISSEMENT!

Ne placez jamais un téléviseur sur une surface instable. Le téléviseur pourrait tomber et causer des blessures importantes, pouvant aller jusqu'à la mort. De nombreuses blessures, en particulier chez les enfants, peuvent être évitées en prenant des précautions simples comme :

- Utiliser des armoires ou des supports recommandés par le fabricant du téléviseur.
- Utiliser uniquement des meubles qui peuvent supporter le téléviseur de façon sécuritaire;
- S'assurer que le téléviseur ne dépasse pas le bord du meuble sur lequel il est installé;
- Ne pas placer le téléviseur sur un meuble élevé (une armoire ou une bibliothèque, par exemple) sans ancrer le meuble et le téléviseur à un support adéquat;
- Ne pas placer le téléviseur sur un tissu ou tout autre matériau inséré entre le téléviseur et le meuble sur lequel il est installé;
- Informer les enfants des dangers que représente le fait de grimper sur un meuble pour atteindre le téléviseur ou ses commandes.

Si votre téléviseur actuel doit être déplacé, tenez compte des mêmes précautions.

Symboles

	Se rapporte au courant alternatif (c.a.).
	Se rapporte au courant continu (c.c.).
	Se rapporte à un appareil de classe II.
	Se rapporte à la mise en veille.
	Se rapporte à la mise en marche (alimentation).
	Se rapporte à une tension dangereuse.



Déclaration de conformité du fournisseur

Nom commercial LG
Partie responsable LG Electronics USA, Inc.
Adresse 1000, av. Sylvan, Englewood
Cliffs, NJ 07632
Tél. (201) 266-2215

Les numéros de modèle et de série du produit sont situés à l'arrière et sur l'un de ses côtés. Inscrivez-les ci-dessous au cas où vous auriez besoin d'un service d'entretien ou de réparation.

MODÈLE _____
NUMÉRO DE SÉRIE _____

Service à la clientèle LG

Pour toute question ou commentaire,
visitez le www.lg.com ou appelez :
1-855-286-2456 CANADA
1-888-865-3026 États-Unis, commercial