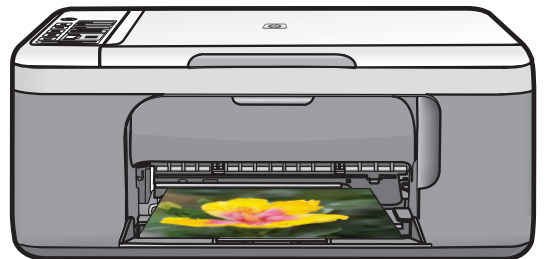


HP Deskjet F2200 All-in-One series



Basics Guide

Guide d'utilisation



Hewlett-Packard Company notices

The information contained in this document is subject to change without notice.

All rights reserved. Reproduction, adaptation, or translation of this material is prohibited without prior written permission of Hewlett-Packard, except as allowed under copyright laws. The only warranties for HP products and services are set forth in the express warranty statements accompanying such products and services. Nothing herein should be construed as constituting an additional warranty. HP shall not be liable for technical or editorial errors or omissions contained herein.

© 2007 Hewlett-Packard Development Company, L.P.

Windows, Windows 2000, and Windows XP are U.S. registered trademarks of Microsoft Corporation.

Windows Vista is either a registered trademark or trademark of Microsoft Corporation in the United States and/or other countries.

Intel and Pentium are trademarks or registered trademarks of Intel Corporation or its subsidiaries in the United States and other countries.

Avis publiés par la société Hewlett-Packard

Les informations contenues dans ce document peuvent faire l'objet de modifications sans préavis.

Tous droits réservés. La reproduction, l'adaptation ou la traduction de ce matériel est interdite sans l'accord écrit préalable de Hewlett-Packard, sauf dans les cas permis par la législation relative aux droits d'auteur. Les seules garanties relatives aux produits et services HP sont décrites dans les déclarations de garantie expresse accompagnant lesdits produits et services. Aucun élément de ce document ne constitue une garantie supplémentaire. Hewlett-Packard ne saurait être tenu pour responsable des erreurs ou omissions techniques ou rédactionnelles de ce document.

© 2007 Hewlett-Packard Development Company, L.P.

Windows, Windows 2000 et Windows XP sont des marques déposées de Microsoft Corporation aux Etats-Unis.

Windows Vista est une marque déposée ou une marque de Microsoft Corporation aux Etats-Unis et/ou dans d'autres pays.

Intel et Pentium sont des marques ou des marques déposées d'Intel Corporation ou de ses filiales aux Etats-Unis et dans d'autres pays.

HP Deskjet F2200 All-in-One series

Basics Guide

English



Contents

1 HP All-in-One overview

The HP All-in-One at a glance.....	2
Control panel buttons.....	3
Status light overview.....	4
Load originals for scanning and copying.....	5
Make a copy.....	5
Scan an original.....	6

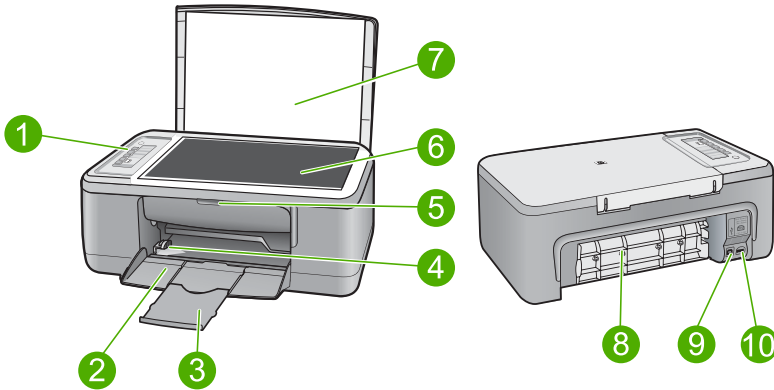
2 Troubleshooting and support

Uninstall and reinstall the software.....	7
Hardware setup troubleshooting.....	7
Clear paper jams.....	10
Print cartridge troubleshooting.....	10
Find more information.....	10
Setup Guide.....	10
Onscreen Help.....	10
HP Web site.....	11
HP support.....	11
HP support by phone.....	11
Phone support period.....	11
After the phone support period.....	11
Before calling HP Support.....	11
Technical information.....	11
System requirements.....	12
Paper specifications.....	12
Physical specifications.....	12
Power specifications.....	12
Environmental specifications.....	12
Regulatory notices.....	12
Regulatory model identification number.....	12
Warranty.....	13

1 HP All-in-One overview

The HP Deskjet F2200 All-in-One series is a versatile device that gives you easy-to-use copying, scanning, and printing. For information about the full range of features and functions, see the onscreen Help.

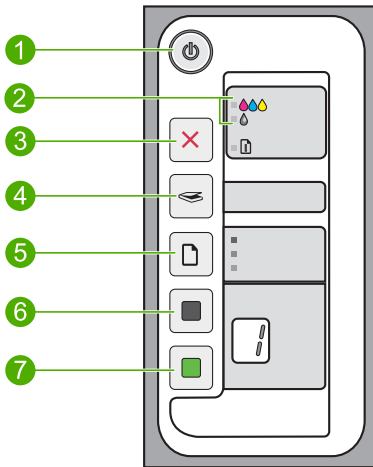
The HP All-in-One at a glance










Label	Description
1	Control panel
2	Input tray
3	Tray extender
4	Paper-width guide
5	Print cartridge door
6	Glass
7	Lid backing
8	Rear access door
9	Rear USB port
10	Power connection*

* Use only with the power adapter supplied by HP.

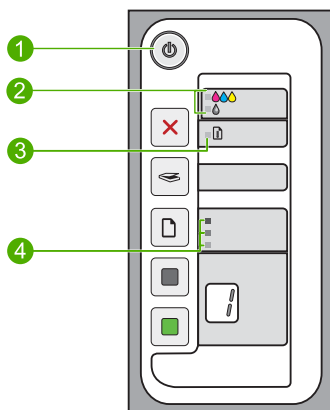
Control panel buttons



Label	Icon	Name and Description
1		On: Turns the HP All-in-One on or off. The On button is lit when the HP All-in-One is powered on.
2		Check Print Cartridge lights: Indicates the need to reinsert the specified print cartridge, replace the print cartridge, or close the print cartridge door. The Color light appears next to the three color drop icons and indicates that the problem is with the tri-color print cartridge. The Black/Photo light appears next to the single black drop icon and indicates that the problem is with the black or photo print cartridge.
3		Cancel: Stops a print, copy, or scan job. A blinking Paper light next to the Cancel button indicates the need to load paper or clear a paper jam. Press any button after a problem is solved to instruct the HP All-in-One to continue.
4		Scan: Starts scanning the original currently on the glass. The Scan command is ignored if the HP All-in-One is busy with any other job. The Scan command functions only when the computer is on.
5		Paper Type: Changes the paper type setting to either plain or photo paper. Make sure the appropriate paper type is loaded in the input tray. The default paper type setting is Plain Paper . The Paper Type lights indicate the currently selected paper size and type.
6		Start Copy Black: Starts a black-and-white copy job. Press this button multiple times to specify multiple black copies. The printer will start printing shortly after the number of copies have been selected. The number of copies to be printed is shown to the right of this button.
7		Start Copy Color: Starts a color copy job. Press this button multiple times to specify multiple color copies. The printer will start printing shortly after the number of copies have been selected. The number of copies to be printed is shown to the right of this button.

Status light overview

Several indicator lights inform you of the status of the HP All-in-One.



Label	Description
1	On light
2	Check Print Cartridge lights
3	Paper light
4	Paper Type lights (for the Paper Type button)

The following table describes common situations and explains what the lights mean.

Light status	What it means
All lights are off.	The HP All-in-One is turned off. Press the On button to turn on the device.
The On light and one of the Paper Type lights are on.	The HP All-in-One is ready for printing, scanning, or copying.
The On light is blinking.	The HP All-in-One is busy printing, scanning, copying, or aligning the print cartridges.
The On light blinks quickly for 3 seconds and then is on steady.	You pressed a button while the HP All-in-One is already busy printing, scanning, copying, or aligning the print cartridges.
The On light blinks for 20 seconds and then is steady.	You pressed the Scan button and there was no response from the computer.
The Paper light is blinking.	<ul style="list-style-type: none"> The HP All-in-One is out of paper. The HP All-in-One has a paper jam.
The Check Print Cartridge light is blinking.	<ul style="list-style-type: none"> The print cartridge door is open. The print cartridges are missing or not seated correctly. The tape was not removed from the print cartridge. The print cartridge is not intended for use in this HP All-in-One.

(continued)


Light status	What it means
	<ul style="list-style-type: none">• The print cartridge might be defective.• The print cartridge is low on ink.
The On , Paper , and Check Print Cartridge lights are blinking.	Scanner failure. Turn off the HP All-in-One, then turn it on again. If the problem persists, contact HP Support.
All lights are blinking.	The HP All-in-One has a fatal error. <ol style="list-style-type: none">1. Turn the HP All-in-One off.2. Unplug the power cord.3. Wait a minute, then plug the power cord back in.4. Turn the HP All-in-One back on. If the problem persists, contact HP Support.

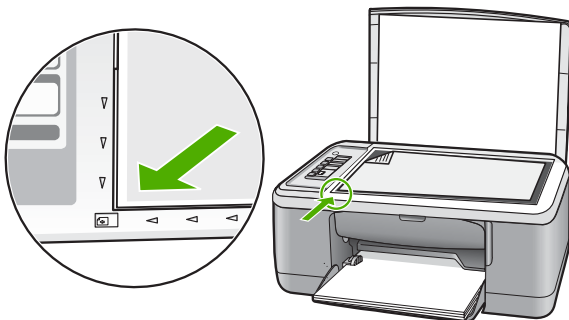
Load originals for scanning and copying

You can load many different types and sizes of paper in the HP All-in-One, including letter or A4 paper, photo paper, transparencies, and envelopes. For more information, see the onscreen Help.

To load an original on the glass

1. Lift the lid on the HP All-in-One.
2. Place your original with the side you want to copy or scan face down on the left front corner of the glass.

 **TIP:** To get the correct copy size, make sure that there is no tape or other foreign object on the glass.



3. Close the lid.

Make a copy


You can make quality copies from the control panel.

To make a copy from the control panel

1. Make sure you have paper loaded in the input tray.
2. Place your original with the side you want to copy or scan face down on the left front corner of the glass.
3. Press the **Paper Type** button to set the paper type.
4. Press **Start Copy Black** or **Start Copy Color**.


Scan an original

For original documents or images placed on the glass, you can start a scan from your computer or from the HP All-in-One. To use the scan features, the HP All-in-One and computer must be connected and turned on. The HP Photosmart Software must also be installed and running on your computer prior to scanning.

 **NOTE:** If you are using Windows 2000, use the Windows Scanner wizard instead of pressing the **Scan** button.

To scan to a computer

1. Place your original with the side you want to copy or scan face down on the left front corner of the glass.

 **TIP:** For quality copies, ensure that the scanner glass is clean and that there are no foreign materials adhering to it.

2. Press **Scan**.
3. Make any edits to the preview image, and then click **Accept** when you are finished.


2 Troubleshooting and support

This chapter contains troubleshooting information for installation and configuration issues and some operational topics. For more troubleshooting information, see the onscreen Help.

Many issues are caused when the product is connected to the computer using a USB cable before the HP Photosmart software is installed on the computer. If you connected the product to your computer before the software installation screen prompts you to do so, you must follow these steps:

To troubleshoot software installation

1. Disconnect the USB cable from the computer.
2. Uninstall the software (if you have already installed it). For more information, see [“Uninstall and reinstall the software” on page 7](#).
3. Restart your computer.
4. Turn off the product, wait one minute, then restart it.
5. Reinstall the HP Photosmart software.

 **CAUTION:** Do not connect the USB cable to the computer until prompted by the software installation screen.


For support contact information, see the inside back cover of this guide.

Uninstall and reinstall the software

If your installation is incomplete, or if you connected the USB cable to the computer before prompted by the software installation screen, you might need to uninstall and then reinstall the software. Do not simply delete the HP All-in-One application files from your computer. Make sure to remove them properly using the uninstall utility provided when you installed the software that came with the HP All-in-One.

To uninstall from a Windows computer and then reinstall

1. Open the Windows control panel and double-click **Add or Remove Programs**.
2. Select **HP Deskjet All-in-One Driver Software**, and then click **Change/Remove**. Follow the onscreen instructions.
3. Disconnect the product from your computer.
4. Restart your computer.

 **NOTE:** It is important that you disconnect the product before restarting your computer. Do not connect the product to your computer until after you have reinstalled the software.

5. To reinstall the software, insert the product CD-ROM into your computer's CD-ROM drive and follow the instructions on the startup screen to install the software.
If the startup screen does not appear, double-click **My Computer**, double-click the **CD-ROM** icon with the HP logo, and then double-click **setup.exe**
6. Follow the onscreen instructions and the instructions provided in the Setup Guide that came with the product.

When the software installation is complete, the **HP Digital Imaging Monitor** icon appears in the Windows system tray.

To verify that the software is properly installed, double-click the HP Solution Center icon on the desktop. If the HP Solution Center shows the essential icons (**Scan Picture** and **Scan Document**), the software has been properly installed.

For Macintosh users: Uninstall and reinstall directions are in the Readme file and in the Help files for the software.

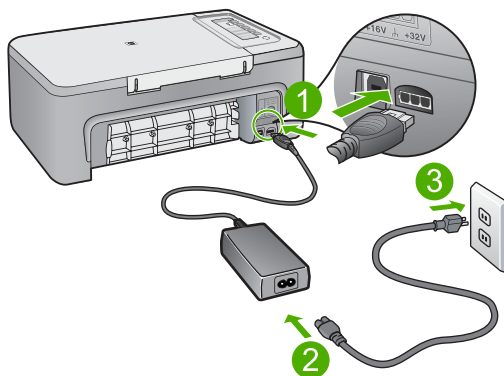
Hardware setup troubleshooting

This section contains hardware troubleshooting information for the HP All-in-One.

The product will not turn on

Solution

- Make sure the power cord is firmly connected to both the product and the power adapter. Plug the power cord into a power outlet, surge protector, or power strip.



1	Power connection
2	Power cord and adapter
3	Power outlet

- If you are using a power strip, make sure the power strip is on. Or, try plugging the product directly into a power outlet.
- Test the power outlet to make sure it is working. Plug in an appliance that you know works, and see if the appliance has power. If not, then there might be a problem with the power outlet.
- If you plugged the product into a switched outlet, make sure the outlet is switched on. If it is switched to on but still does not work, then there might be a problem with the power outlet.

Cause: The product was not plugged into a power outlet properly or there was a problem with the power outlet.

Solution: The product might not respond if you press the **On** button too quickly. Press the **On** button once. It might take a few minutes for the product to turn on. If you press the **On** button again during this time, you might turn the product off.

⚠ **CAUTION:** If the product still does not turn on, it might have a mechanical failure. Unplug the product from the power outlet.

Contact HP support for service.

Go to: www.hp.com/support. If prompted, choose your country/region, and then click **Contact HP** for information on calling for technical support.

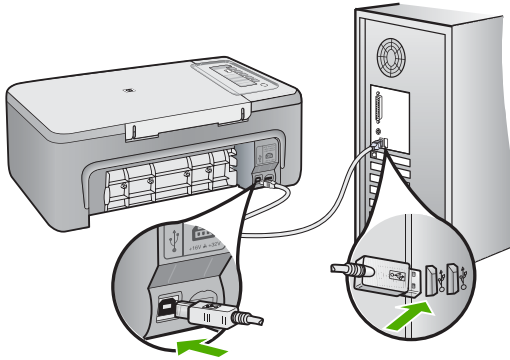
Cause: You pressed the **On** button too quickly.

I connected the USB cable, but I am having problems using the HP All-in-One with my computer

Solution: You must first install the software that came with the product before connecting the USB cable. During installation, do not plug in the USB cable until prompted by the onscreen instructions. Connecting the USB cable before prompted can cause errors.

Once you have installed the software, connecting your computer to the product with a USB cable is straightforward. Simply plug one end of the USB cable into the back of your computer and the

other into the back of the product. You can connect to any USB port on the back of your computer.

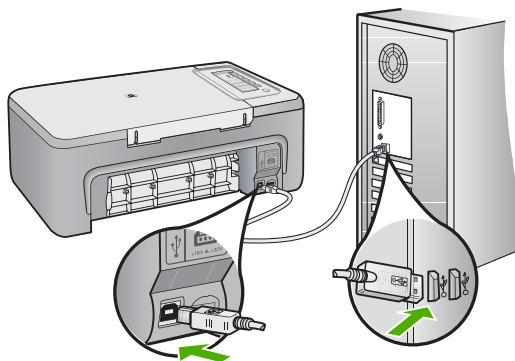


For more information on installing the software and connecting the USB cable, see the Setup Guide that came with the HP All-in-One.

The HP All-in-One does not print

Solution: If the HP All-in-One and computer are not communicating with each other, try the following:

- Look at the **On** button located on the product. If it is not lit, the product is turned off. Make sure the power cord is firmly connected to the product and plugged into a power outlet. Press the **On** button to turn on the product.
- Make sure the print cartridges are installed.
- Make sure you have paper loaded in the input tray.
- Make sure that the product does not have a paper jam.
- Check that the print carriage is not jammed.
Open the front access door to access the print carriage area. Remove any objects that are blocking the print carriage, including any packing materials. Turn the product off and then turn it on again.
- Print a test page to see if the product can print and is communicating with the computer.
- Make sure that the print queue is not paused. If it is, choose the appropriate setting to resume printing. For more information about accessing the print queue, see the documentation that came with the operating system installed on your computer.
- Check the USB cable. If you are using an older cable, it might not be working properly. Try connecting it to another product to see if the USB cable works. If you experience problems, the USB cable might need to be replaced. Also verify that the cable does not exceed 3 meters (9.8 feet) in length.
- Make sure your computer is USB ready and that you are using a supported operating system. For more information, see the Readme file.
- Check the connection from the product to your computer. Verify that the USB cable is securely plugged into the USB port on the back of the product. Make sure the other end of the USB cable is plugged into a USB port on your computer. After the cable is connected properly, turn the product off and then on again.



- If you are connecting the product through a USB hub, make sure the hub is turned on. If the hub is on, try connecting directly to your computer.
- Check other printers or scanners. You might need to disconnect older products from your computer.
- Try connecting the USB cable to another USB port on your computer. After you check the connections, try restarting your computer. Turn the product off and then on again.
- After you check the connections, try restarting your computer. Turn the product off and then on again.
- If necessary, remove and then install the software you installed with the product again.

For more information on setting up the HP All-in-One and connecting it to your computer, see the Setup Guide that came with the HP All-in-One.

Clear paper jams

For information about clearing a paper jam, see the onscreen Help. For instructions on accessing the onscreen Help on a Windows computer, see [“Onscreen Help” on page 10](#).

Print cartridge troubleshooting

For information about troubleshooting print cartridges, see the onscreen Help. For instructions on accessing the onscreen Help, see [“Onscreen Help” on page 10](#).

Find more information

A variety of resources, both printed and onscreen, provide information about setting up and using the HP All-in-One.

Setup Guide

The Setup Guide provides instructions for setting up your HP All-in-One and installing software. Make sure you follow the steps in the Setup Guide in order.

If you have problems during setup, see Troubleshooting in the last section of the Setup Guide, or see [“Troubleshooting and support” on page 7](#) in this guide.

Onscreen Help

The onscreen Help provides detailed instructions on features of your HP All-in-One that are not described in this guide, including features that are only available using the software you installed with your HP All-in-One. The onscreen Help also provides regulatory and environmental information.

To access the onscreen Help

- **Windows:** Click **Start > All Programs > HP > Deskjet F2200 All-in-One series > Help**. To install the onscreen Help, insert the software CD in your computer and follow the onscreen instructions.
- **Macintosh:** Click **Help > Mac Help > Library > HP Product Help**.

HP Web site

If you have Internet access, you can get help and support from the HP Web site at www.hp.com/support. This Web site offers technical support, drivers, supplies, and ordering information.

HP support

You can contact HP Support by phone and online. Support options and availability vary by product, country/region, and language.

HP support by phone

For a list of support phone numbers, see the inside back cover of this guide. Support options and availability vary by product, country/region, and language.

Phone support period

One year of phone support is available in Latin America (including Mexico). To determine the duration of phone support in North America, Eastern Europe, the Middle East, Asia Pacific, and Africa, go to www.hp.com/support.

Standard phone company charges apply.

After the phone support period

After the phone support period, help is available from HP at an additional cost.

Contact your HP dealer or call the support phone number for your country/region to learn more about support options.

Before calling HP Support

1. Make sure that:
 - a. The HP All-in-One is plugged in and turned on.
 - b. The specified print cartridges are installed correctly.
 - c. The recommended paper is properly loaded in the input tray.
2. Reset the HP All-in-One:
 - a. Turn off the HP All-in-One by pressing the **On** button.
 - b. Unplug the power cord from the back of the HP All-in-One.
 - c. Plug the power cord back into the HP All-in-One.
 - d. Turn on the HP All-in-One by pressing the **On** button.
3. Have the following information available:
 - a. Specific name of the HP All-in-One, as it appears on the control panel.
 - b. Print a self-test report. (For more information, see the *User Guide*.)
 - c. Be prepared to describe your problem in detail.
 - d. Have your serial number and service ID ready, found on the self-test report.
 - e. Be near the HP All-in-One printer when you call HP Support.

Technical information

The technical specifications and international regulatory information for the HP All-in-One are provided in this section. For additional regulatory and environmental specifications, see the onscreen Help.

For additional regulatory and environmental information, including the Declaration of Conformity statement, see the onscreen Help.

System requirements

Software system requirements are located in the Readme file.

Paper specifications

- Input tray capacity: Plain paper sheets: Up to 80 (75 gsm (20 lb.) paper)
- Output tray capacity: Plain paper sheets: Up to 50 (75 gsm (20 lb.) paper)



NOTE: For a complete list of supported media sizes, see the printer software.

Physical specifications

- Height: 18.05 cm (7.11 inches)
- Width: 42.57 cm (16.76 inches)
- Depth: 26.74 cm (10.53 inches)
- Weight: 5.27 kg (11 lbs)

Power specifications

- Power consumption: 20 watts (average printing)
- Input voltage: AC 100 to 240 V ~ 1 A 50–60 Hz
- Output voltage: DC 32 V===375 mA, 16 V===500mA
- Power supply: 0957-2231, AC 100 to 240 V ~ 1 A 50–60 Hz (±3 Hz)
- Power supply: 0957-2248, AC 200 to 240 V (±10%), 50 - 60 Hz (±3 Hz)



NOTE: Use only with the power adapter supplied by HP.

Environmental specifications

- Recommended operating temperature range: 15° to 30° C (59° to 86° F)
- Allowable operating temperature range: 10° to 35° C (50° to 95° F)
- Humidity: 15% to 80% RH non-condensing
- Non-operating (Storage) temperature range: –20° to 50° C (–4° to 122° F)
- In the presence of high electromagnetic fields, it is possible the output from the HP All-in-One may be slightly distorted
- HP recommends using a USB cable less than or equal to 3 m (10 feet) in length to minimize injected noise due to potential high electromagnetic fields

Regulatory notices

The HP All-in-One meets product requirements from regulatory agencies in your country/region. For a complete listing of regulatory notices, see the onscreen Help.

Regulatory model identification number

For regulatory identification purposes, your product is assigned a Regulatory Model Number. The Regulatory Model Number for your product is VCVRA-0706. This regulatory number should not be confused with the marketing name (HP Deskjet F2200 All-in-One series, etc.) or product numbers (CB683A, etc.).

Warranty

HP product	Duration of limited warranty
Software Media	90 days
Printer	1 year
Print or Ink cartridges	Until the HP ink is depleted or the "end of warranty" date printed on the cartridge has been reached, whichever occurs first. This warranty does not cover HP ink products that have been refilled, remanufactured, refurbished, misused, or tampered with.
Accessories	1 year unless otherwise stated

A. Extent of limited warranty

- Hewlett-Packard (HP) warrants to the end-user customer that the HP products specified above will be free from defects in materials and workmanship for the duration specified above, which duration begins on the date of purchase by the customer.
- For software products, HP's limited warranty applies only to a failure to execute programming instructions. HP does not warrant that the operation of any product will be interrupted or error free.
- HP's limited warranty covers only those defects that arise as a result of normal use of the product, and does not cover any other problems, including those that arise as a result of:
 - Improper maintenance or modification;
 - Software, media, parts, or supplies not provided or supported by HP;
 - Operation outside the product's specifications;
 - Unauthorized modification or misuse.
- For HP printer products, the use of a non-HP cartridge or a refilled cartridge does not affect either the warranty to the customer or any HP support contract with the customer. However, if printer failure or damage is attributable to the use of a non-HP or refilled cartridge or an expired ink cartridge, HP will charge its standard time and materials charges to service the printer for the particular failure or damage.
- If HP receives, during the applicable warranty period, notice of a defect in any product which is covered by HP's warranty, HP shall either repair or replace the product, at HP's option.
- If HP is unable to repair or replace, as applicable, a defective product which is covered by HP's warranty, HP shall, within a reasonable time after being notified of the defect, refund the purchase price for the product.
- HP shall have no obligation to repair, replace, or refund until the customer returns the defective product to HP.
- Any replacement product may be either new or like-new, provided that it has functionality at least equal to that of the product being replaced.
- HP products may contain remanufactured parts, components, or materials equivalent to new in performance.
- HP's Limited Warranty Statement is valid in any country where the covered HP product is distributed by HP. Contracts for additional warranty services, such as on-site service, may be available from any authorized HP service facility in countries where the product is distributed by HP or by an authorized importer.

B. Limitations of warranty

TO THE EXTENT ALLOWED BY LOCAL LAW, NEITHER HP NOR ITS THIRD PARTY SUPPLIERS MAKES ANY OTHER WARRANTY OR CONDITION OF ANY KIND, WHETHER EXPRESS OR IMPLIED WARRANTIES OR CONDITIONS OF MERCHANTABILITY, SATISFACTORY QUALITY, AND FITNESS FOR A PARTICULAR PURPOSE.

C. Limitations of liability

- To the extent allowed by local law, the remedies provided in this Warranty Statement are the customer's sole and exclusive remedies.
- TO THE EXTENT ALLOWED BY LOCAL LAW, EXCEPT FOR THE OBLIGATIONS SPECIFICALLY SET FORTH IN THIS WARRANTY STATEMENT, IN NO EVENT SHALL HP OR ITS THIRD PARTY SUPPLIERS BE LIABLE FOR DIRECT, INDIRECT, SPECIAL, INCIDENTAL, OR CONSEQUENTIAL DAMAGES, WHETHER BASED ON CONTRACT, TORT, OR ANY OTHER LEGAL THEORY AND WHETHER ADVISED OF THE POSSIBILITY OF SUCH DAMAGES.

D. Local law

- This Warranty Statement gives the customer specific legal rights. The customer may also have other rights which vary from state to state in the United States, from province to province in Canada, and from country to country elsewhere in the world.
- To the extent that this Warranty Statement is inconsistent with local law, this Warranty Statement shall be deemed modified to be consistent with such local law. Under such local law, certain disclaimers and limitations of this Warranty Statement may not apply to the customer. For example, some states in the United States, as well as some governments outside the United States (including provinces in Canada), may:
 - Preclude the disclaimers and limitations in this Warranty Statement from limiting the statutory rights of a consumer (e.g., the United Kingdom);
 - Otherwise restrict the ability of a manufacturer to enforce such disclaimers or limitations; or
 - Grant the customer additional warranty rights, specify the duration of implied warranties which the manufacturer cannot disclaim, or allow limitations on the duration of implied warranties.
- THE TERMS IN THIS WARRANTY STATEMENT, EXCEPT TO THE EXTENT LAWFULLY PERMITTED, DO NOT EXCLUDE, RESTRICT, OR MODIFY, AND ARE IN ADDITION TO, THE MANDATORY STATUTORY RIGHTS APPLICABLE TO THE SALE OF THE HP PRODUCTS TO SUCH CUSTOMERS.

HP Limited Warranty

Dear Customer,

You will find below the name and address of the HP entity responsible for the performance of the HP Limited Warranty in your country.

You may have additional statutory rights against the seller based on your purchase agreement. Those rights are not in any way affected by this HP Limited Warranty.

Ireland: Hewlett-Packard Ireland Ltd, 30 Herbert Street IRL-Dublin 2

United Kingdom: Hewlett-Packard Ltd, Cain Road, Bracknell, GB-Berks RG12 1HN

Tout-en-un HP Deskjet série F2200

Guide d'utilisation

Français



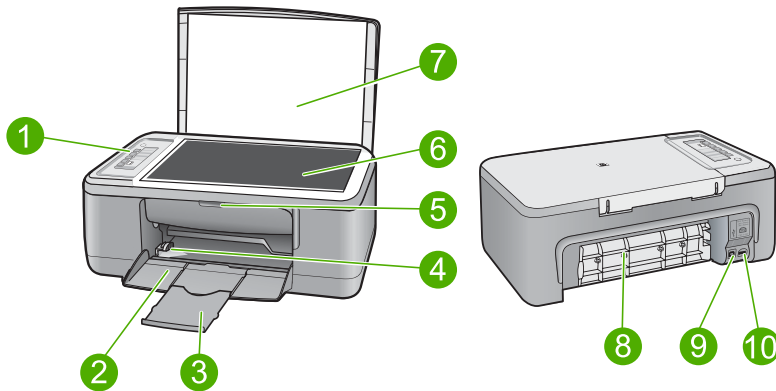
Sommaire

1	Présentation de l'appareil HP Tout-en-un	
	L'appareil HP Tout-en-un en un coup d'œil.....	16
	Boutons du panneau de commande.....	17
	Présentation des voyants d'état.....	18
	Chargement d'originaux pour la numérisation et la copie.....	19
	Création d'une copie.....	20
	Numérisation d'un original.....	20
2	Dépannage et assistance	
	Désinstallation et réinstallation du logiciel.....	21
	Dépannage de la configuration du matériel.....	22
	Élimination de bourrages papier.....	24
	Résolution des problèmes concernant les cartouches d'impression.....	25
	Recherche d'informations supplémentaires.....	25
	Guide de configuration.....	25
	Aide en ligne.....	25
	Site Web HP.....	25
	Assistance HP.....	25
	Assistance téléphonique HP.....	25
	Période d'assistance téléphonique.....	25
	Après la période d'assistance téléphonique.....	25
	Avant de contacter le service d'assistance HP.....	26
	Renseignements techniques.....	26
	Configurations système minimales.....	26
	Spécifications relatives au papier.....	26
	Spécifications physiques.....	26
	Spécifications électriques.....	26
	Conditions d'exploitation.....	27
	Déclarations de conformité.....	27
	Numéro d'identification réglementaire de modèle.....	27
	Garantie.....	28

1 Présentation de l'appareil HP Tout-en-un

L'appareil Tout-en-un HP Deskjet série F2200 est un périphérique polyvalent qui vous offre des fonctions de copie, de numérisation et d'impression faciles à utiliser. Pour plus d'informations sur l'ensemble des fonctionnalités disponibles, reportez-vous à l'aide en ligne.

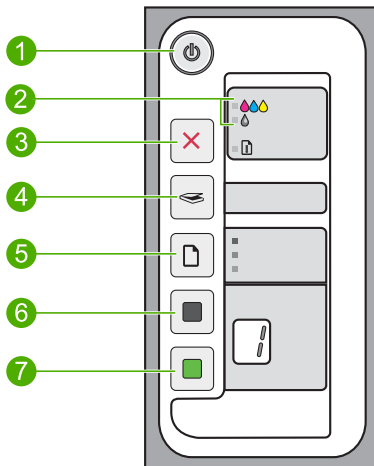
L'appareil HP Tout-en-un en un coup d'œil










Numéro	Description
1	Panneau de commande
2	Bac d'alimentation
3	Rallonge du bac
4	Guide de largeur
5	Trappe d'accès aux cartouches d'impression
6	Vitre
7	Intérieur du capot
8	Trappe d'accès arrière
9	Port USB arrière
10	Connexion de l'alimentation*

* Utilisez exclusivement l'adaptateur secteur fourni par HP.

Boutons du panneau de commande

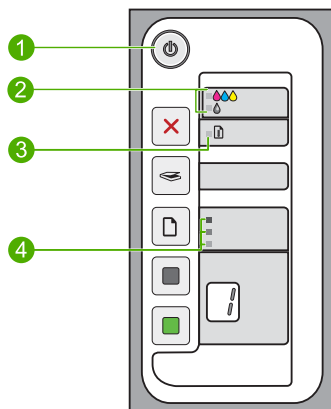


Libellé	Icône	Nom et description
1		Marche/Arrêt : allume ou éteint l'appareil HP Tout-en-un . Le bouton Marche/Arrêt est allumé lorsque l'appareil HP Tout-en-un est sous tension.
2		Voyant Vérifier cartouche d'impression : indique que vous devez réinsérer la cartouche d'impression spécifiée, la remplacer ou fermer la porte d'accès aux cartouches d'impression. Le voyant Couleur situé près des trois icônes de couleur indique que l'incident concerne la cartouche d'impression trichromique. Le voyant Noir/Photo situé près de l'icône de couleur noire indique que l'incident concerne la cartouche d'impression noire ou la cartouche d'impression photo.
3		Effacer : interrompt un travail d'impression, de copie ou de numérisation. Un voyant Papier clignotant à côté du bouton Effacer indique la nécessité de recharger le papier ou de supprimer un bourrage. Une fois qu'un problème a été résolu, appuyez sur n'importe quel bouton pour indiquer à l'appareil HP Tout-en-un de poursuivre les opérations.
4		Numériser : Lance la numérisation de l'original placé sur la vitre. La commande Numérisation est ignorée si l'appareil HP Tout-en-un traite un autre travail d'impression. La fonction de numérisation fonctionne uniquement si l'ordinateur est sous tension.
5		Type de papier : Modifie le paramétrage du type de papier ordinaire ou papier photo. Vérifiez que le type de papier approprié est chargé dans le bac d'alimentation. Le type de papier par défaut est Papier ordinaire . Les voyants du type de papier indiquent le type et le format du papier actuellement sélectionné.
6		Copier, Noir : permet de lancer une copie en noir et blanc. Appuyez plusieurs fois sur ce bouton pour spécifier plusieurs copies en noir et blanc. Le lancement de l'impression a lieu peu après la sélection du nombre de copies. Le nombre de copies à imprimer est indiqué à la droite de ce bouton.

Libellé	Icône	Nom et description
7		Copier, Couleur : permet de lancer une copie en couleur. Appuyez plusieurs fois sur ce bouton pour spécifier plusieurs copies couleur. Le lancement de l'impression a lieu peu après la sélection du nombre de copies. Le nombre de copies à imprimer est indiqué à la droite de ce bouton.

Présentation des voyants d'état

Plusieurs voyants vous informent de l'état de l'appareil HP Tout-en-un .



Libellé	Description
1	Voyant Marche/Arrêt
2	Voyants Vérifier cartouche d'impression
3	Voyant Papier
4	Voyants Type de papier (pour le bouton Type de papier)

Le tableau suivant décrit les situations les plus fréquentes et donne la signification de ces voyants.

Etat des voyants	Signification
Tous les voyants sont éteints.	L'appareil HP Tout-en-un est hors tension. Appuyez sur le bouton Marche/Arrêt pour mettre le périphérique sous tension.
Le voyant Marche/Arrêt et l'un des voyants Type de papier sont allumés.	L'appareil HP Tout-en-un est prêt pour l'impression, la numérisation ou la copie.
Le voyant Marche/Arrêt clignote.	L'appareil HP Tout-en-un est en train d'imprimer, de numériser, de copier ou d'aligner les cartouches d'impression.

(suite)

Etat des voyants	Signification
Le voyant Marche/Arrêt clignote rapidement pendant 3 secondes et reste ensuite allumé.	Vous avez appuyé sur un bouton pendant que l'appareil HP Tout-en-un était en train d'imprimer, de numériser, de copier ou d'aligner les cartouches d'impression.
Le voyant Marche/Arrêt clignote rapidement pendant 20 secondes, puis reste allumé fixement.	Vous avez appuyé sur le bouton Numériser mais l'ordinateur n'a renvoyé aucune réponse.
Le voyant de l'appareil Papier clignote.	<ul style="list-style-type: none">• L'appareil HP Tout-en-un est à court de papier.• Un bourrage papier est survenu dans l'appareil HP Tout-en-un .
Le voyant Vérifier cartouche d'impression clignote.	<ul style="list-style-type: none">• La porte d'accès aux cartouches d'impression est ouverte.• Les cartouches d'impression sont manquantes ou ne sont pas correctement installées.• La bande n'a pas été retirée de la cartouche d'impression.• La cartouche d'impression n'est pas conçue pour être utilisée dans l'appareil HP Tout-en-un .• La cartouche d'impression est peut-être défectueuse.• La cartouche d'impression est presque vide.
Les voyants Marche/Arrêt, Papier et Vérifier cartouches d'impression clignent.	Défaillance du scanner. Mettez l'appareil HP Tout-en-un hors tension, puis à nouveau sous tension. Si le problème persiste, contactez le centre d'assistance HP.
Tous les voyants clignent.	L'appareil HP Tout-en-un a subi une erreur fatale. <ol style="list-style-type: none">1. Mettez l'appareil HP Tout-en-un hors tension.2. Débranchez le cordon d'alimentation.3. Patientez environ une minute, puis rebranchez le cordon d'alimentation.4. Remettez l'appareil HP Tout-en-un sous tension. Si le problème persiste, contactez le centre d'assistance HP.

Chargement d'originaux pour la numérisation et la copie

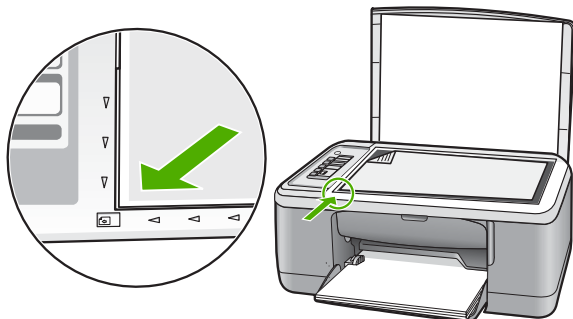
Vous pouvez charger de nombreux types et formats de papier différents dans l'appareil HP Tout-en-un , y compris du papier au format A4 ou Lettre, du papier photo, des transparents et des enveloppes. Pour plus d'informations, reportez-vous à l'aide en ligne.

Pour positionner un original sur la vitre

1. Soulevez le capot de l'appareil HP Tout-en-un .
2. Placez l'original en l'alignant sur le coin avant gauche de la vitre, en veillant à ce que le côté à copier ou à numériser soit orienté vers le bas.



Conseil Pour obtenir la taille de copie correcte, assurez-vous que la vitre est exempte d'adhésif ou de corps étrangers.



3. Fermez le capot.

Création d'une copie


Vous pouvez réaliser des copies de qualité à partir du panneau de commande.

Pour créer une copie à partir du panneau de commande

1. Assurez-vous que le bac d'alimentation contient du papier.
2. Placez l'original en l'alignant sur le coin avant gauche de la vitre, en veillant à ce que le côté à copier ou à numériser soit orienté vers le bas.
3. Appuyez sur le bouton **Type de papier** pour définir le type de papier.
4. Appuyez sur **Copier, Noir** ou sur **Copier, Couleur**.


Numérisation d'un original

Dans le cas de documents ou d'images originaux placés sur la vitre, vous pouvez lancer la numérisation à partir de votre ordinateur ou du logiciel HP Tout-en-un . Pour permettre l'utilisation des fonctions de numérisation, l'appareil HP Tout-en-un et l'ordinateur doivent être connectés et sous tension. Le logiciel HP Photosmart doit également être installé et en cours d'exécution sur l'ordinateur avant la numérisation.

 **Remarque** Si vous êtes un utilisateur de Windows 2000, utilisez l'assistant Scanner de Windows au lieu d'appuyer sur le bouton **Numériser**.

Pour numériser vers un ordinateur

1. Placez l'original en l'alignant sur le coin avant gauche de la vitre, en veillant à ce que le côté à copier ou à numériser soit orienté vers le bas.

 **Conseil** Pour obtenir des copies de qualité, assurez-vous que la vitre du scanner est propre et qu'aucun corps étranger n'y adhère.

2. Appuyez sur **Numériser**.
3. Modifiez l'aperçu, puis cliquez sur **Accepter** lorsque vous avez terminé.

2 Dépannage et assistance

Le présent chapitre contient des informations sur les problèmes liés à l'installation, à la configuration et à certains aspects de l'utilisation. Pour plus d'informations sur le dépannage, reportez-vous à l'aide en ligne.

Plusieurs problèmes peuvent se produire si l'appareil est connecté à l'ordinateur via un câble USB avant l'installation du logiciel HP Photosmart. Si vous avez connecté l'appareil à l'ordinateur avant d'avoir été invité à le faire par le biais de l'écran d'installation du logiciel, procédez comme suit :

Pour dépanner l'installation du logiciel

1. Débranchez le câble USB de l'ordinateur.
2. Désinstallez le logiciel (si vous l'avez déjà installé). Pour de plus amples renseignements, voir « [Désinstallation et réinstallation du logiciel](#), » page 21.
3. Redémarrez l'ordinateur.
4. Mettez le produit hors tension, attendez une minute, puis redémarrez-le.
5. Réinstallez le logiciel de l'appareil HP Photosmart.

△ **Attention** Ne branchez pas le câble USB avant d'y avoir été invité par le biais de l'écran d'installation du logiciel.

Pour plus d'informations sur le service d'assistance, reportez-vous à la quatrième de couverture de ce guide.

Désinstallation et réinstallation du logiciel

Si l'installation est incomplète ou que vous avez connecté le câble USB à l'ordinateur avant d'y être invité par l'écran d'installation du logiciel, il peut être nécessaire de désinstaller, puis de réinstaller le logiciel. Ne supprimez pas simplement les fichiers de l'application de l'appareil HP Tout-en-un de votre ordinateur. Assurez-vous de les désinstaller à l'aide de l'utilitaire prévu à cet effet, lequel est fourni lors de l'installation du logiciel fourni avec l'appareil HP Tout-en-un .

Désinstallation sur un ordinateur Windows, puis réinstallation

1. Ouvrez le Panneau de configuration de Windows et double-cliquez sur **Ajout/Suppression de programmes**.
2. Sélectionnez **Logiciel de pilote HP Deskjet Tout-en-un** et cliquez sur **Modifier/Supprimer**. Suivez les instructions qui s'affichent à l'écran.
3. Déconnectez le produit de l'ordinateur.
4. Redémarrez l'ordinateur.



Remarque Il est important de déconnecter l'appareil avant de redémarrer l'ordinateur. Ne connectez pas l'appareil à l'ordinateur avant d'avoir réinstallé le logiciel.

5. Pour réinstaller le logiciel, insérez le CD-ROM dans le lecteur de CD-ROM de l'ordinateur et suivez les instructions d'installation du logiciel indiquées sur l'écran de démarrage. Si l'écran de démarrage n'apparaît pas, cliquez deux fois sur **Poste de travail**, puis sur l'icône **CD-ROM** portant le logo HP, et enfin sur **setup.exe**.
6. Suivez les instructions à l'écran et celles fournies dans le Guide de configuration livré avec le produit.

Une fois l'installation du logiciel terminée, l'icône **HP Digital Imaging Monitor** apparaît dans la barre d'état système de Windows.

Pour vous assurer que le logiciel est correctement installé, cliquez deux fois sur l'icône Centre de solutions HP sur le bureau. Si le Centre de solutions HP affiche les principales icônes (**Numériser image** et **Numériser document**), cela signifie que le logiciel a été correctement installé.

Utilisateurs Macintosh : Les instructions de désinstallation et de réinstallation figurent dans le fichier Lisezmoi, ainsi que dans les fichiers d'aide du logiciel.

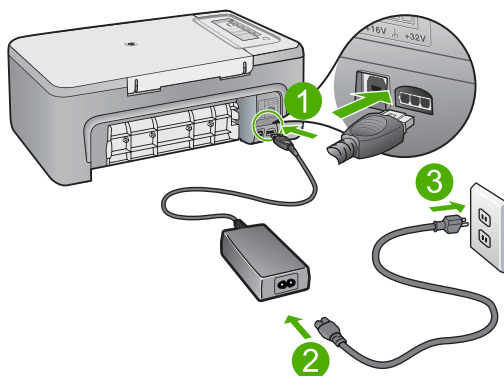
Dépannage de la configuration du matériel

Cette section contient des informations sur la résolution des problèmes de matériel liés à l'appareil HP Tout-en-un .

L'appareil ne s'allume pas.

Solution

- Assurez-vous que le cordon d'alimentation est correctement branché au produit et à l'adaptateur secteur. Branchez le cordon d'alimentation à une prise de courant, à un parasurtenseur ou à une prise multiple.



1	Branchement de l'alimentation
2	Cordon d'alimentation et adaptateur secteur
3	Prise de courant

- Si vous utilisez une prise multiple, assurez-vous que l'interrupteur dont elle est équipée est en position de marche. Vous pouvez aussi brancher directement le produit à une prise secteur.
- Testez la prise d'alimentation pour vérifier qu'elle est en bon état. Branchez un appareil dont vous êtes sûr du bon fonctionnement et vérifiez s'il est alimenté. Si ce n'est pas le cas, la prise d'alimentation est très certainement défectueuse.
- Si vous avez branché le produit sur une prise à interrupteur, assurez-vous que ce dernier est en position de marche. S'il est sous tension mais ne fonctionne toujours pas, il se peut que la prise de courant ait un problème.

Cause: Le produit n'a pas été correctement branché à une prise d'alimentation, ou un problème a eu lieu avec la prise électrique.

Solution: Il se peut que le produit ne réponde pas si vous appuyez trop rapidement sur le bouton **Marche/Arrêt**. Appuyez une fois sur le bouton **Marche/Arrêt**. Il faut parfois quelques minutes pour mettre le produit sous tension. Si vous appuyez à nouveau sur le bouton **Marche/Arrêt** pendant cette période, vous risquez de mettre le produit hors tension.

⚠ **Attention** Si l'appareil ne parvient toujours pas à se mettre sous tension, il est peut-être en panne. Débranchez l'appareil de la prise de courant.

Contactez l'assistance HP pour la maintenance.

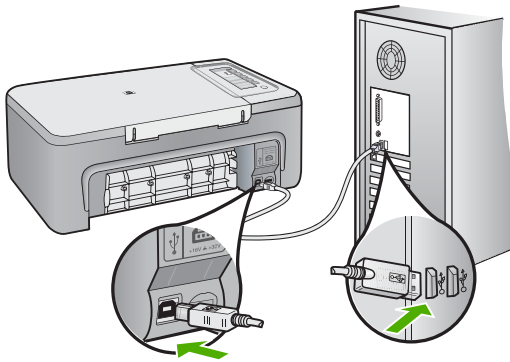
Consultez le site : www.hp.com/support. Si le système vous y invite, choisissez votre pays/région, puis cliquez sur **Contacteur HP** pour obtenir des informations sur les appels à l'assistance technique.

Cause: Vous avez appuyé sur le bouton **Marche/Arrêt** trop vite.

J'ai branché le câble USB mais je rencontre des problèmes d'utilisation de l'appareil HP Tout-en-un avec mon ordinateur

Solution: Vous devez préalablement installer le logiciel fourni avec le produit avant de brancher le câble USB. Durant l'installation, ne branchez pas le câble USB avant d'y être invité par les instructions affichées à l'écran. La connexion du câble USB avant l'invite peut engendrer des erreurs.

Une fois le logiciel installé, il est très simple de raccorder votre ordinateur au produit via un câble USB. Branchez simplement une extrémité du câble USB à l'arrière de l'ordinateur et l'autre à l'arrière du produit. Vous pouvez effectuer la connexion sur n'importe quel port USB situé à l'arrière de votre ordinateur.



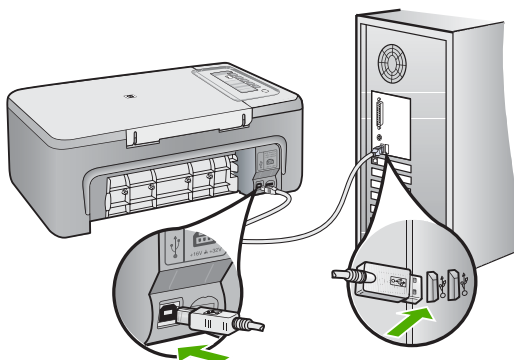
Pour plus d'informations sur l'installation du logiciel et la connexion du câble USB, reportez-vous au Guide de configuration fourni avec l'appareil HP Tout-en-un .

L'appareil HP Tout-en-un n'imprime pas

Solution: Si l'appareil HP Tout-en-un et l'ordinateur ne communiquent pas l'un avec l'autre, procédez comme suit :

- Vérifiez le bouton **Marche/Arrêt** de l'appareil. S'il n'est pas allumé, l'appareil est hors tension. Assurez-vous que le cordon d'alimentation est bien connecté à l'appareil et branché à une prise de courant. Appuyez sur le bouton **Marche/Arrêt** pour mettre l'appareil sous tension.
- Assurez-vous que les cartouches d'impression sont installées.
- Assurez-vous que le bac d'alimentation contient du papier.
- Vérifiez qu'aucun bouchage papier n'a lieu dans le produit.
- Vérifiez que le chariot d'impression n'est pas bloqué.
Ouvrez la porte d'accès avant afin d'accéder à la zone du chariot d'impression. Retirez les objets qui bloquent le chariot d'impression, y compris les éventuels matériaux d'emballage. Mettez le produit hors tension, puis de nouveau sous tension.
- Imprimez une page de test afin de déterminer si le produit peut imprimer et communiquer avec l'ordinateur.

- Assurez-vous que la file d'attente d'impression n'est pas en mode pause. Si c'est le cas, choisissez le paramètre approprié pour relancer l'impression. Pour plus d'informations sur l'accès à la file d'attente d'impression, consultez la documentation fournie avec le système d'exploitation installé sur votre ordinateur.
- Vérifiez le câble USB. Si vous utilisez un vieux câble, il se peut qu'il ne fonctionne pas correctement. Connectez-le à un autre appareil pour vérifier son bon fonctionnement. En cas de problème, vous devez remplacer le câble USB. Vérifiez que la longueur du câble ne dépasse pas 3 mètres.
- Assurez-vous que votre ordinateur est compatible avec la norme USB et que votre système d'exploitation est pris en charge. Pour plus de détails, reportez-vous au fichier Lisezmoi.
- Vérifiez la connexion entre le produit et l'ordinateur. Vérifiez que le câble USB est correctement branché au port USB à l'arrière du produit. Assurez-vous que l'autre extrémité du câble USB est branchée à un port USB de votre ordinateur. Une fois le câble correctement branché, mettez le produit hors tension, puis de nouveau sous tension.



- Si le produit est connecté via un concentrateur USB, assurez-vous que ce dernier est sous tension. Si c'est le cas, essayez de vous connecter directement à votre ordinateur.
- Vérifiez les autres imprimantes ou numériseurs. Il se peut que vous deviez déconnecter les produits plus anciens de votre ordinateur.
- Essayez de brancher le câble USB à un autre port USB de votre ordinateur. Une fois les connexions vérifiées, redémarrez l'ordinateur. Mettez le produit hors tension, puis de nouveau sous tension.
- Une fois les connexions vérifiées, redémarrez l'ordinateur. Mettez le produit hors tension, puis de nouveau sous tension.
- Si nécessaire, désinstallez et réinstallez à nouveau le logiciel installé avec le produit.

Pour plus d'informations sur la configuration de l'appareil HP Tout-en-un et sa connexion à votre ordinateur, reportez-vous au Guide de configuration fourni avec l'appareil HP Tout-en-un .

Élimination de bourrages papier

Pour plus d'informations sur l'élimination des bourrages papier, reportez-vous à l'aide en ligne. Pour obtenir des instructions d'accès à l'aide à l'écran sur un ordinateur Windows, voir « [Aide en ligne](#). » page 25.

Résolution des problèmes concernant les cartouches d'impression

Pour plus d'informations sur le dépannage des cartouches d'impression, reportez-vous à l'aide affichée à l'écran. Pour plus d'informations sur l'accès à l'aide affichée à l'écran, voir « [Aide en ligne](#), » page 25.

Recherche d'informations supplémentaires

Diverses ressources, imprimées et en ligne, fournissent des informations sur la configuration et l'utilisation de votre appareil HP Tout-en-un .

Guide de configuration

Le Guide de configuration fournit des instructions sur la configuration de votre appareil HP Tout-en-un et l'installation du logiciel. Assurez-vous de suivre les instructions du Guide de configuration dans l'ordre indiqué.

Si vous rencontrez des problèmes lors de la configuration, consultez les conseils de dépannage dans la dernière section du Guide de configuration ou reportez-vous au chapitre « [Dépannage et assistance](#), » page 21 du présent guide.

Aide en ligne

L'aide affichée à l'écran fournit des instructions détaillées relatives aux fonctionnalités de votre appareil HP Tout-en-un qui ne sont pas décrites dans ce guide, notamment les fonctionnalités uniquement disponibles via le logiciel que vous avez installé avec l'appareil HP Tout-en-un . L'aide affichée à l'écran contient également des informations réglementaires et environnementales.

Pour accéder à l'aide affichée à l'écran

- **Windows** : Cliquez sur **Démarrer > Tous les programmes > HP > Tout-en-un HP Deskjet série F2200 > Aide**.
Pour installer l'aide à l'écran, insérez le CD-ROM du logiciel dans votre ordinateur et suivez les instructions affichées à l'écran.
- **Macintosh** : Cliquez sur **Aide > Aide sur le Mac > Bibliothèque > Aide sur le produit HP**.

Site Web HP

Si vous disposez d'un accès à Internet, vous pouvez obtenir de l'aide sur le site Web HP à l'adresse www.hp.com/support. Vous y trouverez une assistance technique, des pilotes, des fournitures et des informations pour passer des commandes.

Assistance HP

Vous pouvez contacter le service d'assistance HP par téléphone ou en ligne. Les options d'assistance et leur disponibilité varient selon le produit, le pays/la région et la langue.

Assistance téléphonique HP

Pour obtenir la liste des numéros de téléphone d'assistance, reportez-vous à la troisième de couverture de ce guide.

Les options d'assistance et leur disponibilité varient selon le produit, le pays/la région et la langue.

Période d'assistance téléphonique

Les pays/régions d'Amérique latine (y compris le Mexique) bénéficient d'un an d'assistance téléphonique. Pour déterminer la durée de l'assistance téléphonique en Amérique du Nord, en Europe de l'est, au Moyen-Orient, dans la région Asie/Pacifique et en Afrique, visitez le site www.hp.com/support.

Les tarifs standard de l'opérateur sont applicables.

Après la période d'assistance téléphonique

Une fois la période d'assistance téléphonique expirée, toute aide apportée par HP vous sera facturée.

Contactez votre revendeur HP ou appelez l'assistance téléphonique de votre pays/région pour plus d'informations sur les options d'assistance disponibles.

Avant de contacter le service d'assistance HP

1. Assurez-vous que :
 - a. L'appareil HP Tout-en-un est branché et sous tension.
 - b. Les cartouches d'impression spécifiées sont correctement installées.
 - c. Le type de papier recommandé est correctement chargé dans le bac d'entrée.
2. Reconfigurez l'appareil HP Tout-en-un :
 - a. Mettez l'appareil HP Tout-en-un hors tension à l'aide du bouton **Marche/Arrêt**.
 - b. Débranchez le cordon d'alimentation situé à l'arrière de l'appareil HP Tout-en-un .
 - c. Rebranchez-le sur l'appareil HP Tout-en-un .
 - d. Allumez l'appareil HP Tout-en-un à l'aide du bouton **Marche/Arrêt**.
3. Assurez-vous d'avoir les informations suivantes à portée de main :
 - a. Le nom spécifique de l'appareil HP Tout-en-un tel qu'il apparaît sur le panneau de commande.
 - b. Imprimez un rapport d'auto-test. Pour plus d'informations, reportez-vous au *Guide de l'utilisateur*.
 - c. Soyez prêt à décrire votre problème en détails.
 - d. Relevez le numéro de série et l'identificateur de service de l'appareil en imprimant un rapport d'auto-test.
 - e. Tenez-vous à proximité de l'appareil HP Tout-en-un au moment de l'appel du service d'assistance HP.

Renseignements techniques

Cette section contient les spécifications techniques et les informations légales internationales relatives à l'appareil HP Tout-en-un . Pour obtenir des spécifications réglementaires et environnementales complémentaires, consultez l'aide affichée à l'écran.

Pour plus d'informations d'ordre réglementaire ou environnemental, y compris la déclaration de conformité, reportez-vous à l'aide en ligne.

Configurations système minimales

La configuration requise concernant le logiciel est incluse dans le fichier LisezMoi.

Spécifications relatives au papier

- Capacité du bac d'alimentation : Feuilles de papier ordinaire : Jusqu'à 80 (grammage papier de 75 g/m²)
- Capacité du bac de sortie : Feuilles de papier ordinaire : Jusqu'à 50 (grammage papier de 75 g/m²)



Remarque Pour obtenir la liste complète des formats de support pris en charge, reportez-vous au logiciel d'impression.

Spécifications physiques

- Hauteur : 18,05 cm
- Largeur : 42,57 cm
- Profondeur : 26,74 cm
- Poids : 5,27 kg

Spécifications électriques

- Consommation électrique: 20 watts en moyenne durant l'impression
- Tension d'entrée : 100 à 240 V CA ~ 1 A 50 à 60 Hz
- Tension de sortie : 32 V CC===375 mA, 16 V===500mA

- Alimentation : 0957-2231, 100 à 240 V c.a. ~ 1 A 50 à 60 Hz (± 3 Hz)
- Alimentation : 0957-2248, 200 à 240 V c.a. (± 10 %), 50 à 60 Hz (± 3 Hz)



Remarque Utilisez uniquement l'adaptateur secteur fourni par HP.

Conditions d'exploitation

- Plage de température de fonctionnement recommandée : 15 à 30 °C
- Plage de température de fonctionnement acceptable : 10 à 35 °C
- Humidité : 15 à 80 % d'humidité relative sans condensation
- Plage de température hors fonctionnement (stockage) : -20 à 50 °C
- En présence de champs électromagnétiques, la sortie de l'appareil HP Tout-en-un peut être légèrement déformée.
- HP recommande d'utiliser un câble USB de 3 m au maximum afin de réduire les interférences provoquées par les champs électromagnétiques élevés qui peuvent se produire

Déclarations de conformité

L'appareil Tout-en-un HP respecte les exigences définies par les organismes de réglementation de votre pays/région. Pour obtenir une liste complète des déclarations de conformité aux réglementations, reportez-vous à l'aide en ligne.

Numéro d'identification réglementaire de modèle

Un numéro de modèle réglementaire a été attribué à votre produit dans un souci d'identification et de respect de la réglementation. Le numéro de modèle réglementaire de votre produit est le VCVRA-0706. Vous ne devez pas confondre ce numéro réglementaire avec le nom commercial du produit (Tout-en-un HP Deskjet série F2200, etc.) ou le numéro du produit (CB683A, etc.).

Garantie

Produit HP	Durée de la garantie limitée
Supports logiciels	90 jours
Imprimante	1 an
Cartouches d'encre	Jusqu'à épuisement de l'encre HP ou jusqu'à expiration de la date de garantie imprimée sur la cartouche (selon le cas qui se produira en premier). Cette garantie ne couvre pas les produits utilisant de l'encre HP qui ont été reconditionnés, mal utilisés ou altérés.
Accessoires	1 an, sauf indication contraire

A. Extension de garantie limitée

- Hewlett-Packard (HP) garantit au client utilisateur final que les produits HP décrits précédemment sont exempts de défauts de matériaux et malfaçons pendant la durée indiquée ci-dessus, à compter de la date d'achat par le client.
- Pour les logiciels, la garantie limitée HP est valable uniquement en cas d'impossibilité d'exécuter les instructions de programmation. HP ne garantira pas que le fonctionnement du logiciel ne connaîtra pas d'interruptions ni d'erreurs.
- La garantie limitée HP ne couvre que les défauts qui apparaissent dans le cadre de l'utilisation normale du produit et ne couvre aucun autre problème, y compris ceux qui surviennent du fait :
 - d'une mauvaise maintenance ou d'une modification ;
 - de logiciels, de supports, de pièces ou de consommables non fournis ou non pris en charge par HP ;
 - du fonctionnement du produit hors de ses caractéristiques ; ou
 - d'une modification non autorisée ou d'une mauvaise utilisation.
- Pour les imprimantes HP, l'utilisation d'une cartouche d'un autre fournisseur ou d'une cartouche rechargée n'entraîne pas la résiliation de la garantie ni d'un contrat de support HP. Toutefois, si la panne ou les dégâts peuvent être attribués à l'utilisation d'une cartouche d'un autre fournisseur, d'une cartouche rechargée ou d'une cartouche périmée, HP facturera les montants correspondant au temps et au matériel nécessaires à la réparation de l'imprimante.
- Si, pendant la période de garantie applicable, HP est informé d'une défaillance concernant un produit couvert par la garantie HP, HP choisira de réparer ou de remplacer le produit défectueux.
- Si HP est dans l'incapacité de réparer ou de remplacer, selon le cas, un produit défectueux couvert par la garantie HP, HP devra, dans un délai raisonnable après avoir été informé du défaut, rembourser le prix d'achat du produit.
- HP ne sera tenu à aucune obligation de réparation, de remplacement ou de remboursement tant que le client n'aura pas retourné le produit défectueux à HP.
- Tout produit de remplacement peut être neuf ou comme neuf, pourvu que ses fonctionnalités soient au moins équivalentes à celles du produit remplacé.
- Les produits HP peuvent contenir des pièces, des composants ou des matériels reconditionnés équivalents à des neufs en termes de performances.
- La garantie limitée HP est valable dans tout pays dans lequel le produit HP couvert est distribué par HP. Des contrats apportant des services de garantie supplémentaires, tels que la réparation sur site, sont disponibles auprès des services de maintenance agréés par HP dans les pays dans lequel le produit est distribué par HP ou par un importateur agréé.

B. Restrictions de garantie

DANS LA MESURE OÙ LES LOIS LOCALES L'AUTORISENT, HP OU SES FOURNISSEURS TIERS NE FONT AUCUNE AUTRE GARANTIE OU CONDITION, EXPRESSE OU IMPLICITE, EN CE QUI CONCERNE LES PRODUITS HP ET NIENT TOUTE GARANTIE IMPLICITE DE COMMERCIALISATION, DE QUALITÉ SATISFAISANTE OU D'ADAPTATION À UN BUT PARTICULIER.

C. Restrictions de responsabilité

- Dans la mesure où les lois locales l'autorisent, les recours énoncés dans cette déclaration de garantie constituent les recours exclusifs du client.
- DANS LA MESURE OÙ LES LOIS LOCALES L'AUTORISENT, EXCEPTION FAITE DES OBLIGATIONS SPÉCIFIQUEMENT ÉNONCÉES DANS LA PRÉSENTE DÉCLARATION DE GARANTIE, HP OU SES FOURNISSEURS TIERS NE POURRONT ÊTRE TENUS POUR RESPONSABLES DE DOMMAGES DIRECTS, INDIRECTS, SPÉCIAUX OU ACCIDENTELS, QU'ILS SOIENT BASÉS SUR UN CONTRAT, UN PRÉJUDICE OU TOUTE AUTRE THÉORIE LÉGALE, QUE CES DOMMAGES SOIENT RÉPUTÉS POSSIBLES OU NON.

D. Lois locales

- Cette déclaration de garantie donne au client des droits juridiques spécifiques. Le client peut également posséder d'autres droits selon les états des Etats-Unis, les provinces du Canada, et les autres pays ou régions du monde.
- Si cette déclaration de garantie est incompatible avec les lois locales, elle sera considérée comme étant modifiée pour être conforme à la loi locale. Selon ces lois locales, certaines renonciations et limitations de cette déclaration de garantie peuvent ne pas s'appliquer au client. Par exemple, certains états des Etats-Unis, ainsi que certains gouvernements hors des Etats-Unis (y compris certaines provinces du Canada), peuvent :
 - exclure les renonciations et limitations de cette déclaration de garantie des droits statutaires d'un client (par exemple au Royaume-Uni);
 - restreindre d'une autre manière la possibilité pour un fabricant d'imposer ces renonciations et limitations ; ou
 - accorder au client des droits de garantie supplémentaires, spécifier la durée des garanties implicites que le fabricant ne peut nier, ou ne pas autoriser les limitations portant sur la durée des garanties implicites.
- EXCEPTÉ DANS LA MESURE AUTORISÉE PAR LA LÉGISLATION, LES TERMES DE LA PRÉSENTE DÉCLARATION DE GARANTIE N'EXCLUENT, NE LIMITENT NI NE MODIFIENT LES DROITS STATUTAIRES OBLIGATOIRES APPLICABLES À LA VENTE DES PRODUITS HP AUXDITS CLIENTS, MAIS VIENNENT S'Y AJOUTER.

Garantie du fabricant HP

Cher client,

Vous trouverez, ci-après, les coordonnées de l'entité HP responsable de l'exécution de la garantie fabricant relative à votre matériel HP dans votre pays.

En vertu de votre contrat d'achat, il se peut que vous disposiez de droits légaux supplémentaires à l'encontre de votre vendeur. Ceux-ci ne sont aucunement affectés par la présente garantie du fabricant HP.

En particulier, si vous êtes un consommateur domicilié en France (départements et territoires d'outre-mer (DOM-TOM) inclus dans la limite des textes qui leur sont applicables), le vendeur reste tenu à votre égard des défauts de conformité du bien au contrat et des vices rédhibitoires hiérarchisés dans les conditions prévues aux articles 1641 à 1649 du Code civil.

Code de la consommation :

"Art. L. 211-4. - Le vendeur est tenu de livrer un bien conforme au contrat et répond des défauts de conformité existant lors de la délivrance.

Il répond également des défauts de conformité résultant de l'emballage, des instructions de montage ou de l'installation lorsque celle-ci a été mise à sa charge par le contrat ou a été réalisée sous sa responsabilité."

"Art. L. 211-5. - Pour être conforme au contrat, le bien doit :

1° Être propre à l'usage habituellement attendu d'un bien semblable et, le cas échéant correspondre à la description donnée par le vendeur et posséder les qualités que celui-ci a présentées à l'acheteur sous forme d'échantillon ou de modèle ;

- présenter les qualités qu'un acheteur peut légitimement attendre eu égard aux déclarations publiques faites par le vendeur, par le producteur ou par son représentant, notamment dans la publicité ou l'étiquetage ;

2° Ou présenter les caractéristiques définies d'un commun accord par les parties ou être propre à tout usage spécial recherché par l'acheteur, porté à la connaissance du vendeur et que ce dernier a accepté."

"Art. L.211-12. - L'action résultant du défaut de conformité se prescrit par deux ans à compter de la délivrance du bien."

Code civil :

"Code civil Article 1641 : Le vendeur est tenu de la garantie à raison des défauts cachés de la chose vendue qui la rendent impropre à l'usage auquel on la destine, ou qui diminuent tellement cet usage, que l'acheteur ne l'aurait pas acquise, ou n'en aurait donné qu'un moindre prix, s'il les avait connus.

"Code civil Article 1648 : L'action résultant des vices rédhibitoires doit être intentée par l'acquéreur dans un délai de deux ans à compter de la découverte du bien."

France : Hewlett-Packard France, SAS, 80, rue Camille Desmoulins, 92788 Issy les Moulineaux Cedex 9

Belgique : Hewlett-Packard Belgium BVBA/SPRL, 1, rue de l'Aéronet, B-1140 Brussels

Luxembourg : Hewlett-Packard Luxembourg SCA, 7a, rue Robert Stümper, L-2557 Luxembourg-Gasperich



www.hp.com/support

Africa (English speaking)	+27 11 2345872
Afrique (francophone)	+33 1 4993 9230
021 672 280	الجزائر
Argentina (Buenos Aires)	54-11-4708-1600
Argentina	0-800-555-5000
Australia	1300 721 147
Australia (out-of-warranty)	1902 910 910
Österreich	+43 0820 87 4417
17212049	البحرين
België	+32 070 300 005
Belgique	+32 070 300 004
Brasil (Sao Paulo)	55-11-4004-7751
Brasil	0-800-709-7751
Canada	1-(800)-474-6836 (1-800 hp invent)
Central America & The Caribbean	www.hp.com/support
Chile	800-360-999
中国	1068687980
中国	800-810-3888
Colombia (Bogotá)	571-606-9191
Colombia	01-8000-51-4746-8368
Costa Rica	0-800-011-1046
Česká republika	810 222 222
Danmark	+45 70 202 845
Ecuador (Andinetel)	1-999-119 ☎ 800-711-2884
Ecuador (Pacifitel)	1-800-225-528 ☎ 800-711-2884
(02) 6910602	مصر
El Salvador	800-6160
España	+34 902 010 059
France	+33 0892 69 60 22
Deutschland	+49 01805 652 180
Ελλάδα (από το εξωτερικό)	+ 30 210 6073603
Ελλάδα (εντός Ελλάδας)	801 11 75400
Ελλάδα (από Κύπρο)	800 9 2654
Guatemala	1-800-711-2884
香港特別行政區	(852) 2802 4098
Magyarország	06 40 200 629
India	1-800-425-7737
India	91-80-28526900
Indonesia	+62 (21) 350 3408
+971 4 224 9189	العراق
+971 4 224 9189	الكويت
+971 4 224 9189	لبنان
+971 4 224 9189	قطر
+971 4 224 9189	اليمن
Ireland	+353 1890 923 902
1-700-503-048	ישראל
Italia	+39 848 800 871

Jamaica	1-800-711-2884
日本	+81-3-3335-9800
0800 222 47	الأردن
한국	1588-3003
Luxembourg (Français)	+352 900 40 006
Luxemburg (Deutsch)	+352 900 40 007
Malaysia	1800 88 8588
Mauritius	(262) 262 210 404
México (Ciudad de México)	55-5258-9922
México	01-800-472-68368
Maroc	081 005 010
Nederland	+31 0900 2020 165
New Zealand	0800 441 147
Nigeria	(01) 271 2320
Norge	+47 815 62 070
24791773	نمانيا
Panamá	1-800-711-2884
Paraguay	009 800 54 1 0006
Peru	0-800-10111
Philippines	2 867 3551
Polska	801 800 235
Portugal	+351 808 201 492
Puerto Rico	1-877-232-0589
República Dominicana	1-800-711-2884
Reunion	0820 890 323
România	0801 033 390
Россия (Москва)	095 777 3284
Россия (Санкт-Петербург)	812 332 4240
800 897 1415	السعودية
Singapore	+65 6272 5300
Slovensko	0850 111 256
South Africa (RSA)	0860 104 771
Suomi	+358 0 203 66 767
Sverige	+46 077 120 4765
Switzerland	+41 0848 672 672
臺灣	02-8722-8000
ไทย	+66 (2) 353 9000
071 891 391	تونس
Trinidad & Tobago	1-800-711-2884
Türkiye (Istanbul, Ankara, Izmir & Bursa)	444 0307
Україна	(044) 230-51-06
600 54 47 47	المتحدة العربية الإمارات
United Kingdom	+44 0870 010 4320
United States	1-(800)-474-6836
Uruguay	0004-054-177
Venezuela (Caracas)	58-212-278-8666
Venezuela	0-800-474-68368
Việt Nam	+84 88234530